

السادة / البورصة المصرية

١١ شارع طلعت حرب / الإسكندرية

تحية طيبة..... وبعد
نتشرف بأن نرفق لسيادتكم:

- نسخة من القوائم المالية المستقلة للشركة في ٢٠٢٢/٠٦/٣٠.

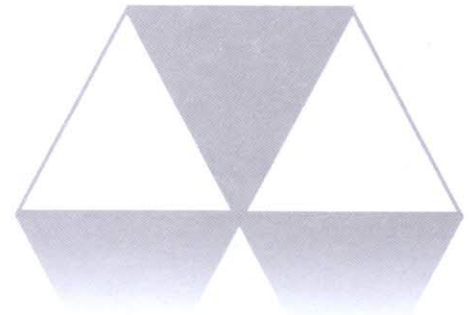
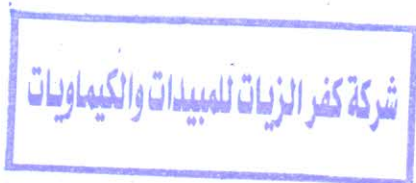
- تقرير مجلس الإدارة في ٢٠٢٢/٠٦/٣٠

برجاء التكرم بالاستعلام والتسيب بأخافو اللازم،

وتفضلوا بقبول وافر الاحترام ،

رئيس القطاع المالى

(محاسب/ أيمن احمد فايد)

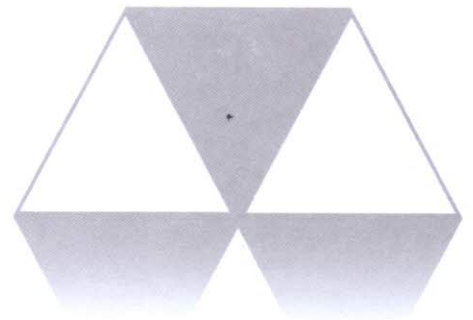


تقرير مجلس الإدارة عن الفترة المنتهية في ٣٠ يونيو ٢٠٢٢ للقوائم المالية المستقلة لشركة كفر الزيات للمبيدات والكيماويات

- بلغت قيمة المبيعات حتى ٣٠ يونيو ٢٠٢٢ قيمة ٤٨٠.٠٧٠ ألف جنيه في حين بلغت بالفترة المثلثة من العام السابق قيمة ٣٧٩.٩١٧ ألف جنيه بنسبة تغير ٢٦%.
- حققت الشركة نسبة مجمل الربح للمبيعات حيث بلغت ٢٣,٩% مقابل ٢٤,١% بالفترة المثلثة.
- بلغت كمية الإنتاج بالطن خلال الفترة الحالية ١٢٧٩٣ طن بالمقارنة بالفترة المثلثة للعام السابق ١٨٨٤٨ طن وإن التغير في تشكيلة الإنتاج له أثر في التغير في قيمة المبيعات.
- يتمثل انحراف المبيعات في قيمة انحراف كمية سالب وقيمة انحراف سعر موجب وهذا الأمر الذي انعكس على زيادة المبيعات بنسبة ٢٦%.

ونحن نقبلها بتقبل وانحرافنا احتراماً،

شركة كفر الزيات للمبيدات والكيماويات



التغير فى صافى الربح :-

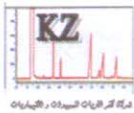
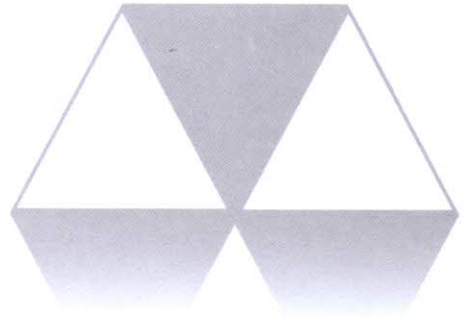
حدث زيادة فى صافى الربح قبل الضرائب بقيمة ٢٧,٨ مليون جنية مقارنة بالفترة المثلثة العام السابق وذلك بمعدل ٤٣% وذلك للأسباب الآتية :-

الوزن النسبى %	قيمة التغير ألف جنيه	البيان
		تغيرات موجبه على الربح
٥%	٥,٥٥٤	زيادة صافى مبيعات منتجات الشركة
٨٣%	٩٤,٥٩٩	زيادة صافى مبيعات بضائع بغرض البيع
٠%	٤١	زيادة فروق العملة
١٢%	١٤,٠٦٧	زيادة إيرادات استثمارات المنطقة الحرة
٠%	٢٧٠	زيادة إيرادات استثمارات اورجاتك
-----	-----	
١٠٠%	١١٤,٥٣١	إجمالى أثر التغيرات الموجبة على الربح
		تغيرات سالبه على الربح
٧%	٦,٠١٤	زيادة تكلفة مبيعات منتجات الشركة
٨٢%	٧١,٠١١	زيادة تكلفة مبيعات بغرض البيع
٢%	١,٤٤١	زيادة المصروفات العمومية
٥%	٤,٠٩١	زيادة المصروفات التمويلية
٢%	٢,٠٠٩	زيادة المصروفات البيعية
١%	٦١١	زيادة رواتب وبدلات المجلس
٠%	٢١٨	زيادة مكافأة المعاش المبكر
٢%	١,٣٤٦	انخفاض إيرادات اخرى
-----	-----	
١٠٠%	٨٦,٧٤١	إجمالى أثر التغيرات السالبة على الربح
-----	-----	
	٢٧,٧٩٠	الزيادة فى صافى الربح

رئيس القطاع المالى
زميل جمعية المحاسبين والمراجعين المصرية

محاسب / أيمن احمد فايد

شركة كفر الزيات للمبيدات والكيماويات



كفر الزيات ت : ٢٠٤٠٢٥٤٢٤٤٤ + فاكس : ٢٠٤٠٢٥٥٧٤٠٣ +
القاهرة : تليفاكس : ٢٠٢٢٧٦١٤٣٦٢ +
النوبارية ت : ٢٠٤٥٢٦٢٢٣٦٤ + فاكس : ٢٠٤٥٢٦٢٢٣٦٢ +
الإسكندرية : تليفاكس : ٢٠٣٥٩٣٤٠٢٠ +
E-mail: info@Kz-chemicals.com sales@Kz-chemicals.com
www.kz-chemicals.com



”K.Z“ شركة كفر الزيات للمبيدات والكيماويات

(شركة مساهمة مصرية)

القوائم المالية الدورية المستقلة

عن الفترة المالية المنتهية في ٣٠ يونيو ٢٠٢٢

وتقرير الفحص المحدود عليها

شركة كفر الزيـات للمبيدات والكيمـاويات "K.Z" (شركة مساهمة مصرية)
القوائم المالية الدورية المستقلة عن الفترة المالية المنتهية في ٣٠ يونيو ٢٠٢٢

رقم الصفحة	المحتويات
١	تقرير الفحص المحدود للقوائم المالية الدورية المستقلة
٢	قائمة المركز المالي المستقلة
٣	قائمة الدخل المستقلة
٤	قائمة الدخل الشامل المستقلة
٥	قائمة التغير في حقوق الملكية المستقلة
٦	قائمة التدفقات النقدية المستقلة
٣١ - ٧	الإيضاحات المتممة للقوائم المالية المستقلة
٤٤-٣٢	أهم السياسات المحاسبية المطبقة

س ٦١ قطعة ١١ - الشطر العاشر
أمام كارفور المعادي
زهراء المعادي ، القاهرة
مصر

٨٧ شارع رمسيس - القاهرة - مصر

ت : ٢٣١٠١٠ ٣١,٣٢,٣٣,٣٤ +٢

ت : ٢٥٧٤ ٤٨١٠ +٢

ت : ٢٥٧٧ ٠٧٨٥ +٢

info@bakertillyeg.com

www.bakertillyeg.com

تقرير الفحص المحدود للقوائم المالية الدورية المستقلة

السادة/ رئيس وأعضاء مجلس إدارة شركة كفر الزيات للمبيدات والكيماويات "K.Z" (شركة مساهمة مصرية)

المقدمة

قمنا بأعمال الفحص المحدود لقائمة المركز المالي المستقلة المرفقة لشركة كفر الزيات للمبيدات والكيماويات "K.Z" (شركة مساهمة مصرية) في ٣٠ يونيو ٢٠٢٢ وكذا القوائم الدورية المستقلة للدخل والدخل الشامل والتغير في حقوق الملكية والتدفقات النقدية المتعلقة بها عن السنة المنتهية في ذلك التاريخ، وملخصاً للسياسات المحاسبية الهامة وغيرها من الإيضاحات المتممة الأخرى. وإدارة الشركة هي المسؤولة عن إعداد القوائم المالية الدورية المستقلة والعرض العادل والواضح لها طبقاً لمعايير المحاسبة المصرية، وتتحصر مسؤوليتنا في التوصل إلي إستنتاج على القوائم المالية الدورية المستقلة في ضوء فحصنا المحدود لها.

نطاق الفحص المحدود

قمنا بفحصنا المحدود طبقاً للمعيار المصري لمهام الفحص المحدود رقم (٢٤١٠) " الفحص المحدود للقوائم المالية الدورية لمنشأة والمؤدى بمعرفة مراقب حساباتها " يشمل الفحص المحدود للقوائم المالية الدورية المستقلة عمل إستقارات بصورة أساسية من الأشخاص المسؤولين بالشركة عن الأمور المالية والمحاسبية، وتطبيق إجراءات تحليلية، وغيرها من إجراءات الفحص المحدود الأخرى، ويقل الفحص المحدود جوهرياً في نطاقه عن عملية المراجعة التي تتم طبقاً لمعايير المراجعة المصرية، وبالتالي فإن أعمال الفحص المحدود قد لا تمكننا من الحصول على تأكيدات بجميع الأمور الهامة التي قد يتم اكتشافها من خلال عملية المراجعة، وعليه فنحن لا نبدي رأى مراجعة على هذه القوائم المالية الدورية المستقلة.

الإستنتاج

وفي ضوء فحصنا المحدود، لم ينم إلى علمنا ما يجعلنا نعتقد أن القوائم المالية الدورية المستقلة المرفقة لا تعبر بعدالة ووضوح - في جميع جوانبها الهامة - عن المركز المالي المستقل للشركة في ٣٠ يونيو ٢٠٢٢ وعن أدائها المالي المستقل وتدفقاتها النقدية المستقلة عن السنة المنتهية في ذلك التاريخ طبقاً لمعايير المحاسبة المصرية.

القاهرة في : ١١ أغسطس ٢٠٢٢.

مراقب الحسابات

حسن بشيوني العشة

سجل مراقبي حسابات الهيئة العامة للرقابة المالية رقم (٩٨)

BT محمد هلال و وحيد عبدالغفار

محاسبون قاتوليون ومستشارون

محمد هلال & وحيد عبدالغفار
10

٣١ ديسمبر ٢٠٢١	٣٠ يونيو ٢٠٢٢	ايضاح رقم	
			الاصول
			الاصول غير المتداولة
١٣٥ ٢٥٨ ٧١١	١٥٠ ٥٤٣ ٤٧٩	(١٢)	اصول ثابتة
١٥ ٤٤٤ ٠٦٧	٥ ٤٦٤ ٦٩٧	(١٣)	مشروعات تحت التنفيذ
١٤ ٢٠٠ ٠٠٠	١٤ ٢٠٠ ٠٠٠	(١٤-أ)	إستثمارات في شركات تابعة
٢ ٦٠١ ٠٠٠	٢ ٦٠١ ٠٠٠	(١٤-ب)	إستثمار بفرع المنطقة الحرة الخاصة
٣٠٣ ٨٠٦	٣٠٣ ٨٠٦	(١٥)	أستثمارات مالية بالقيمة العادلة من خلال الدخل الشامل
١٦٧ ٨٠٧ ٥٨٤	١٧٣ ١١٢ ٩٨٢		إجمالي الاصول غير المتداولة
			الاصول المتداولة
٣٠٢ ٨٩٧ ١٢٧	٣٤٧ ٢٦٥ ٤١١	(١٦)	مخزون
١٨ ٠٩٧ ٠٧٣	٦٠ ٢٦٨ ٣٩٩	(١٨)	عملاء وأوراق قبض
٦٥ ٦٢٦ ٨٤٤	١٠١ ٣٣١ ٥٤٥	(١٩)	مدينون وأرصدة مدينة أخرى
٩٣ ٣٠٠ ٧٥٤	١٧١ ٣٧٢ ٥٠٣	(٢٦)	مستحق علي الأطراف ذات العلاقة
٦ ٥٠٦ ١٧١	٢٦ ٢٩٠ ٦٠٤	(٢٠)	نقدية بالصندوق ولدى البنوك
٤٨٦ ٤٢٧ ٩٦٩	٧٠٦ ٥٢٨ ٤٦٢		اجمالي الاصول المتداولة
٦٥٤ ٢٣٥ ٥٥٣	٨٧٩ ٦٤١ ٤٤٤		اجمالي الاصول
			حقوق الملكية
١٢٠ ٠٤٤ ٧٠٠	١٢٠ ٠٤٤ ٧٠٠	(٢٥-٢)	رأس المال المصدر والمدفوع
٦٣ ٨٥٨ ٥٠٦	٧٠ ٩٤٠ ٥٠٦	(٢٥-٣)	إحتياطيات
٨٣ ٢٢٩ ٢١١	٩٠ ٤٤٩ ١٤٩		أرباح مرحلة
٧٠ ٨١٩ ٩٣٨	٧٣ ٩٧٤ ٣٢١		صافي ربح الفترة / العام
٣٣٧ ٩٥٢ ٣٥٥	٣٥٥ ٤٠٨ ٦٧٦		اجمالي حقوق الملكية
			الالتزامات غير المتداولة
٢٣٠ ٦٤٠	١٩٣ ٩٢٠	(٢٢)	إيرادات مؤجلة
٦ ١٣١ ٥٥٣	٦ ٣٧٨ ٢٥٨	(١٧-٣)	إلتزامات ضريبية مؤجلة
٦ ٣٦٢ ١٩٣	٦ ٥٧٢ ١٧٨		إجمالي الالتزامات غير المتداولة
			الالتزامات المتداولة
١٨١ ٦٨٦ ٥٩٥	٤٣٦ ٦٠٠ ٣٦٤	(٢١)	بنوك سحب علي المكشوف
١١ ٩٣٨ ٤٠٥	١١ ٩٣٨ ٤٠٥	(٢٤)	مخصص مطالبات
٣٨ ٧٧٧ ٧١٢	١١ ٧٠٠ ٨٩٥		موردين وأوراق دفع
٣٠ ٩١٠ ٩٣٤	٨ ٢٦٩ ٢٩٦	(٢٣)	دائنون وأرصدة دائنة أخرى
٥ ١٩٨ ٩٣٥	٦ ١٩٩ ٢٩٥		دائنو توزيعات
١٣ ٨٢٠ ١٥٩	١٧ ٨٣٩ ٨٠٩	(١٧-٢)	إلتزامات ضريبية الدخل الجارية
٢٧ ٥٨٨ ٢٦٥	٢٥ ١١٢ ٥٢٦	(٢٦)	مستحق إلي الأطراف ذات العلاقة
٣٠٩ ٩٢١ ٠٠٥	٥١٧ ٦٦٠ ٥٩٠		إجمالي الالتزامات المتداولة
٣١٦ ٢٨٣ ١٩٨	٥٢٤ ٢٣٢ ٧٦٨		إجمالي الالتزامات
٦٥٤ ٢٣٥ ٥٥٣	٨٧٩ ٦٤١ ٤٤٤		اجمالي حقوق الملكية والالتزامات

الإيضاحات المرفقة من إيضاح رقم (١) الى إيضاح رقم (٣٢) تعتبر متممة لهذه القوائم المالية الدورية المستقلة وتقرأ معها.

تقرير الفحص المحصور "مرفق"

رئيس مجلس الإدارة

المهندس / عصام ألبير الضبع

٥ / احمد احمد فايد



رئيس القطاع المالي

محاسب / أيمن أحمد فايد

احمد احمد فايد

عن الثلاثة أشهر المنتهية في		عن الستة أشهر المنتهية في		ايضاح رقم	
٢٠٢١/٦/٣٠	٢٠٢٢/٦/٣٠	٢٠٢١/٦/٣٠	٢٠٢٢/٦/٣٠		
١٦٥ ١٦٠ ٨١٧	٢٧٧ ٠١٦ ٠٠٢	٣٧٩ ٩١٦ ٨٠٠	٤٨٠ ٠٦٩ ٩٦٤	(٤)	إيرادات النشاط
(١٢٩ ٨١٦ ٩٢٥)	(٢٢١ ٤٨٥ ٦٩٢)	(٢٨٨ ٢٠٤ ٩٧٩)	(٣٦٥ ٢٢٩ ٥٨٧)	(٥)	تكلفة النشاط
٣٥ ٣٤٣ ٨٩٢	٥٥ ٥٣٠ ٣١٠	٩١ ٧١١ ٨٢١	١١٤ ٨٤٠ ٣٧٧		مجمعل الربح
١١٣ ٥٧٦	٨١ ٠٣٩	١ ٥٦٣ ٨٦٧	٢١٦ ٤٠٠	(٦)	إيرادات تشغيل أخرى
(٢ ٨٥٧ ١٥٩)	(٣ ٦٩٥ ٠٧٨)	(٤ ٧١٨ ٣٤٢)	(٦ ٧٢٧ ٧٢٠)	(٧)	مصرفوات البيع والتوزيع
(٩ ٣٦٧ ٥٩٦)	(٩ ٢٥٨ ٤٠١)	(١٨ ٣٦٨ ٣٦٦)	(٢٠ ٠٢٧ ٥٩٨)	(٨)	مصرفوات إدارية وعمومية
(١ ٠١٩ ٢٨٧)	(١ ٠١٥ ٠٧١)	(١ ٥٦٧ ٢٣٣)	(٢ ١٧٨ ٧١٩)		رواتب وبدلات حضور أعضاء مجلس الإدارة
٢٢ ٢١٣ ٤٢٦	٤١ ٦٤٢ ٧٩٩	٦٨ ٦٢١ ٧٤٧	٨٦ ١٢٢ ٧٤٠		الأرباح الناتجة من التشغيل
٤ ١١٠	٧ ٨٣٦	٢٠ ٥٢٢	٤٧ ٢٢٨	(٩)	إيرادات تمويلية
(٥ ٤٧٥ ٣٥٦)	(٩ ١٧٦ ٢٥٢)	(١٠ ٧٨٧ ١٥٤)	(١٤ ٨٦١ ٨٥٠)	(١٠)	مصرفوات تمويلية
(٥ ٤٧١ ٢٤٦)	(٩ ١٦٨ ٤١٦)	(١٠ ٧٦٦ ٦٣٢)	(١٤ ٨١٤ ٦٢٢)		صافي المصروفات التمويلية
٥ ٥٤٩ ٧٤٢	١٠ ٨٨٣ ١٣٤	٦ ١٤٥ ٤٠٠	٢٠ ٢١٢ ٧٢٠	(١١)	إيراد استثمار بفرع المنطقة الحرة الخاصة
٢٦٩ ٩٩٧	٥٣٩ ٩٩٧	٢٦٩ ٩٩٧	٥٣٩ ٩٩٧		إيراد توزيعات
٢٢ ٥٦١ ٩١٩	٤٣ ٨٩٧ ٥١٤	٦٤ ٢٧٠ ٥١٢	٩٢ ٠٦٠ ٨٣٥		صافي الربح قبل الضرائب
(٣ ٦٩٣ ١٧١)	(٨ ٤٣٣ ٨٨٢)	(١١ ٦٩٢ ٠٢٧)	(١٨ ٠٨٦ ٥١٤)	(١٧-١)	مصرفوف ضريبة الدخل
١٨ ٨٦٨ ٧٤٨	٣٥ ٤٦٣ ٦٣٢	٥٢ ٥٧٨ ٤٨٥	٧٣ ٩٧٤ ٣٢١		صافي أرباح الفترة
١,٥٧	٢,٩٥	٤,٣٨	٦,١٦	(٢٧)	النصيب الأساسي للسهم في الأرباح (جنيه / سهم)

الإيضاحات المرفقة من إيضاح رقم (١) الى إيضاح رقم (٣٢) تعتبر متممة لهذه القوائم المالية الدورية المستقلة وتقرأ معها.

شركة كفر الزيات للمبيدات والكيماويات

عن الثلاثة أشهر المنتهية في		عن الستة أشهر المنتهية في		
٢٠٢١/٦/٣٠	٢٠٢٢/٦/٣٠	٢٠٢١/٦/٣٠	٢٠٢٢/٦/٣٠	
١٨ ٨٦٨ ٧٤٨	٣٥ ٤٦٣ ٦٣٢	٥٢ ٥٧٨ ٤٨٥	٧٣ ٩٧٤ ٣٢١	صافي أرباح الفترة
--	--	--	--	إجمالي الدخل الشامل
١٨ ٨٦٨ ٧٤٨	٣٥ ٤٦٣ ٦٣٢	٥٢ ٥٧٨ ٤٨٥	٧٣ ٩٧٤ ٣٢١	إجمالي الدخل الشامل الأخر

الإيضاحات المرفقة من إيضاح رقم (١) الى إيضاح رقم (٣٢) تعتبر متممة لهذه القوائم المالية الدورية المستقلة وتقرأ معها.

شركة كفر الزيات للمبيدات والكيماويات

شركة كفر الزيات للمببات والكمبوات "K.Z" (شركة مساهمة مصرية)
قائمة التغير في حقوق الملكية النورية المستقلة عن الفترة المالية المنتهية في ٣٠ يونيو ٢٠٢٢
(جميع المبالغ بالجنيه المصري)

	صافي أرباح	صافي أرباح	أرباح	مرحلة	رأس المال	المصدر والمدفوع	الإحتياطيات	المصرح والمدفوع
الإجمالي	الفترة / العام	الفترة / العام	الفترة / العام	الفترة / العام	الفترة / العام	الفترة / العام	الفترة / العام	الفترة / العام
٢٠٢٢	٧٥٤ ٥٩٢	٤٤ ١١١ ٩١٤	٧٩ ٢٤٠ ٦٦٤	٥٩ ٤٥٧ ٣١٤	١٢٠ ٠٤٤ ٧٠٠			
٢٠٢١	٥٧٨ ٤٨٥	٥٢ ٥٧٨ ٤٨٥	---	---	---			
٢٠٢٠	٥٧٨ ٤٨٥	٥٢ ٥٧٨ ٤٨٥	---	---	---			
٢٠١٩	---	(٢٩ ٦١٠ ٧٢٢)	٣٩ ٦١٠ ٧٢٢	---	---			
٢٠١٨	(٣٥ ٦٢٢ ١٧٥)	---	(٣٥ ٦٢٢ ١٧٥)	---	---			
٢٠١٧	---	(٤٤٠١ ١٩٢)	---	٤٤٠١ ١٩٢	---			
٢٠١٦	(٣٥ ٦٢٢ ١٧٥)	(٤٤ ٠١١ ٩١٤)	٣ ٩٨٨ ٥٤٧	٤٤٠١ ١٩٢	---			
٢٠١٥	٣١٩ ٧١٠ ٩٠٢	٥٢ ٥٧٨ ٤٨٥	٨٣ ٢٢٩ ٢١١	٦٣ ٨٥٨ ٥٠٦	١٢٠ ٠٤٤ ٧٠٠			
٢٠١٤	٣٣٧ ٤٥٢ ٣٥٥	٧٠ ٨١٩ ٩٣٨	٨٣ ٢٢٩ ٢١١	٦٣ ٨٥٨ ٥٠٦	١٢٠ ٠٤٤ ٧٠٠			
٢٠١٣	٩٧٤ ٣٢١	٧٣ ٩٧٤ ٣٢١	---	---	---			
٢٠١٢	٩٧٤ ٣٢١	٧٣ ٩٧٤ ٣٢١	---	---	---			
٢٠١١	---	(٦٣ ٧٣٧ ٩٣٨)	٦٣ ٧٣٧ ٩٣٨	---	---			
٢٠١٠	(٥٦ ٥١٨ ٠٠٠)	---	(٥٦ ٥١٨ ٠٠٠)	---	---			
٢٠٠٩	---	(٧٠ ٨٢ ٠٠٠)	---	٧٠ ٨٢ ٠٠٠	---			
٢٠٠٨	(٥٦ ٥١٨ ٠٠٠)	(٧٠ ٨١٩ ٩٣٨)	٧ ٢١٩ ٩٣٨	٧٠ ٨٢ ٠٠٠	---			
٢٠٠٧	٣٥٥ ٤٠٨ ٦٧٦	٧٣ ٩٧٤ ٣٢١	٩٠ ٤٤٩ ١٤٩	٧٠ ٩٤٠ ٥٠٦	١٢٠ ٠٤٤ ٧٠٠			

* تم إعداد القوائم المالية المستقلة عن السنة المالية المنتهية في ٣١ ديسمبر ٢٠٢١ وإعداد قوائم توزيعات الأرباح بالجمعية العامة العادية المنعقدة بتاريخ ٢٩ مارس ٢٠٢٢.
الإيضاحات المرفقة من إيضاح رقم (١) إلى إيضاح رقم (٣٢) تعتبر متممة لهذه القوائم المالية النورية المستقلة وتقرأ معها.

شركة كفر الزيات للمببات والكمبوات

عن الفترة المالية المنتهية في		إيضاح رقم	
٣٠ يونيو ٢٠٢١	٣٠ يونيو ٢٠٢٢		
٦٤ ٢٧٠ ٥١٢	٩٢ ٠٦٠ ٨٣٥		التدفقات النقدية من الأنشطة التشغيلية
			صافي أرباح الفترة قبل الضرائب
			تعديلات لتسوية صافي الإرباح مع التدفقات النقدية من أنشطة التشغيل
٢ ٩٢٢ ١٥٠	٣ ٥٣٦ ٥٤١	(١٢)	إهلاك أصول ثابتة
(٣٦ ٧٢٠)	(٣٦ ٧٢٠)	(٢٢)	قسط استهلاك المنحة
(٢٠ ٥٢٢)	(٢٢ ٢٩١)	(٩)	إيراد فوائد
(٦ ١٤٥ ٤٠٠)	(٢٠ ٢١٢ ٧٢٠)	(١١)	إيراد استثمار بفرع المنطقة الحرة الخاصة
(٢٦٩ ٩٩٧)	(٥٣٩ ٩٩٧)		إيراد توزيعات
(١٠ ٧٧٠ ٨١٢)	١٤ ٨٦١ ٨٥٠	(١٠)	مصرفات تمويلية
<u>٤٩ ٩٤٩ ٢١١</u>	<u>٨٩ ٦٤٧ ٤٩٨</u>		
			التغير في :-
٧٧ ٥٤٧ ٤٣٥	(٤٤ ٣٦٨ ٢٨٤)		المخزون
(٧ ١٣٢ ٥٠٠)	(٤٢ ١٧١ ٣٢٦)		العلاء و اوراق قبض
٥١ ٣٢٧ ٦٣٤	(١٥ ٤٩١ ٩٨١)		مدينون وارصدة مدينة اخرى
(٦٠ ٠٤٦ ١٩٠)	(٧٨ ٠٧١ ٧٤٩)		مستحق علي الأطراف ذات العلاقة
(٢٤ ٧٣٩ ٢٣٣)	(٢٧ ٠٧٦ ٨١٧)		موردين وأوراق دفع
(١١ ١٦٧ ٦٨٦)	(٢ ٤٧٥ ٧٣٩)		مستحق إلي الأطراف ذات العلاقة
(١٣ ٩١٠ ٠٤٦)	(٢٢ ٦٤١ ٦٣٨)		دائنون وارصدة دائنة اخرى
(٥ ٦٠١ ١٧٣)	(٧ ٤٩٩ ٦٤٠)		توزيعات أرباح للعاملين ومجلس ادارة
<u>٥٦ ٢٢٧ ٤٥٢</u>	<u>(١٥٠ ١٤٩ ٦٧٦)</u>		التدفقات النقدية (المستخدمة في) الناتجة من أنشطة التشغيل
(٨ ٦٨٥ ٩٨٤)	(١٣ ٨٢٠ ١٥٩)	(١٧-٢)	ضريبه الدخل المسددة
<u>٤٧ ٥٤١ ٤٦٨</u>	<u>(١٦٣ ٩٦٩ ٨٣٥)</u>		صافي التدفقات النقدية (المستخدمة في) الناتجة من أنشطة التشغيل
			التدفقات النقدية من أنشطة الاستثمار
(٤ ٨٧٩ ٢٤٠)	(٨ ٨٤١ ٩٣٩)		مدفوعات لشراء أصول ثابتة و مشروعات تحت التنفيذ
٢٦٩ ٩٩٧	٥٣٩ ٩٩٧		ايراد توزيعات محصلة
٢٠ ٥٢٢	٢٢ ٢٩١		إيراد فوائد محصلة
<u>(٤ ٥٨٨ ٧٢١)</u>	<u>(٨ ٢٧٩ ٦٥١)</u>		صافي التدفقات النقدية المستخدمة في أنشطة الإستثمار
			التدفقات النقدية من الأنشطة التمويلية
(٣٠ ٠١١ ١٧٥)	(٤٨ ٠١٨ ٠٠٠)		توزيعات أرباح للمساهمين
١٠ ٧٧٠ ٨١٢	(١٤ ٨٦١ ٨٥٠)		فوائد تمويلية
<u>(١٩ ٢٤٠ ٣٦٣)</u>	<u>(٦٢ ٨٧٩ ٨٥٠)</u>		صافي التدفقات النقدية المستخدمة في أنشطة التمويل
٢٣ ٧١٢ ٣٨٤	(٢٣٥ ١٢٩ ٣٣٦)		صافي التغير في النقدية وما في حكمها خلال الفترة
(٢٢١ ٩١٧ ٢٢٨)	(١٧٥ ١٨٠ ٤٢٤)		النقدية وما في حكمها في أول الفترة
<u>(١٩٨ ٢٠٤ ٨٤٤)</u>	<u>(٤١٠ ٣٠٩ ٧٦٠)</u>	(٢٠)	النقدية وما في حكمها في آخر الفترة

الإيضاحات المرفقة من إيضاح رقم (١) إلى إيضاح رقم (٣٢) تعتبر متممة لهذه القوائم المالية الدورية المستقلة وتقرأ معها.

لأغراض أعداد التدفقات النقدية تم إستبعاد المعاملات غير النقدية على النحو التالي :

مبلغ ١ ٠٠٠ ٣٦٠ جنيه مصري من كلاً من الأرباح المرحله ودائنو توزيعات قيمة توزيعات ارباح عام ٢٠٢١

مبلغ ٢٠ ٢١٢ ٧٢٠ جنيه مصري من كلاً من الأرباح المرحله ومدينون وارصدة مدينة اخرى قيمة ارباح استثمارات في المنطقة الحرة في ٣٠ يونيو ٢٠٢٢

١- نبذة عن الشركة وأنشطتها

١-١ التأسيس

- تأسست شركة كفر الزيات للمبيدات والكيماويات "K.Z" (شركة مساهمة مصرية) وتعمل داخل جمهورية مصر العربية طبقاً للقانون ٥٢٦ لسنة ١٩٥٥ وقد ظلت الشركة خاضعة للقوانين المتعاقبة المنظمة للقطاع حتى أصبحت تابعة للشركة القابضة للصناعات الكيماوية وفقاً لأحكام قانون الأعمال رقم ٢٠٣ لسنة ١٩٩١. وفي إطار برنامج الحكومة لتوسيع قاعدة الملكية تم طرح أسهم الشركة للبيع من خلال الاكتتاب وبالتالي خضعت الشركة لأحكام القانون ١٥٩ لسنة ١٩٨١ اعتباراً من نوفمبر ١٩٩٦.
- يُمثل غرض الشركة في إنتاج وتصنيع وتشكيل مبيدات الآفات والكيماويات والأسمدة والمخصبات الزراعية وكافة المستلزمات الزراعية والصحية والإتجار فيها بالإضافة إلى القيام بنشاط التطهير والتبخير والتدخين والمكافحة.
- تم تعديل غرض الشركة بإضافة نشاط الإتجار في جميع أنواع المبيدات والكيماويات والأسمدة والمخصبات الزراعية والإستيراد والتصدير والتوكيلات التجارية والتوريدات العمومية والتسويق والتوزيع والتأجير التمويلي بموجب قرار الجمعية العامة غير العادية في ٢٥ أكتوبر ٢٠٠٣ وتم التأشير في السجل التجاري في ٧ ديسمبر ٢٠٠٣.

فرع الشركة بمدينة النوبارية

- تم تأسيس فرع الشركة بمنطقة النوبارية بالقطعة رقم ٥٧، ٥٨ المنطقة الصناعية الأولى بالنوبارية بتاريخ ٨ فبراير ٢٠٠٧ تم منح الأغفاء الضريبي لفرع الشركة بالنوبارية طبقاً لأحكام المادة ٢٤ من القانون ٥٩ لسنة ١٩٧٩ وذلك لمدة عشر سنوات إعتباراً من أول يناير ٢٠٠٦ على أن تشمل الفترة الأولى من ٢٣ أكتوبر ٢٠٠٥ حتى ٣١ ديسمبر ٢٠٠٥ وقد بدأ التشغيل الفعلي بالفرع بتاريخ أول سبتمبر ٢٠٠٧ وتم ضم القطعة رقم ٥٦ لفرع النوبارية وتم التأشير بالسجل التجاري بتاريخ ٢٩/٢/٢٠١٢.
- تبدأ السنة المالية للشركة في أول يناير وتنتهى في آخر ديسمبر من كل عام.
- مدة الشركة خمسون عاماً تبدأ من تاريخ القيد بالسجل التجاري.
- مقر الشركة هو مدينة كفر الزيات بمحافظة الغربية.
- رئيس مجلس ادارة الشركة والعضو المنتدب المهندس / عصام ألبير الضبع.
- تم اعتماد القوائم المالية المستقلة للإصدار من قبل مجلس الادارة بتاريخ ١١ أغسطس ٢٠٢٢.

٢-١ الشركات المستثمر فيها

شركة أورجانيك للتكنولوجيا الحيوية (ORGANIC) (شركة تابعة)

- وافق مجلس إدارة الشركة بجلسته رقم (٦٠٠) المنعقدة بتاريخ ٢٨ فبراير ٢٠٠٤ على إنشاء شركة أورجانيك للتكنولوجيا الحيوية (ORGANIC) بنسبة مساهمة تبلغ ٧٥٪ من رأس المال وتم التسجيل في السجل التجاري بتاريخ ١٨ أكتوبر ٢٠٠٤ تحت رقم ١١٩٦٩ وقد بدأت الشركة الإنتاج بتاريخ ١٥ إبريل ٢٠٠٦.
- تم استدعاء الربع الأخير من رأس مال شركة أورجانيك المصدر بمبلغ ٢.٥ مليون جنيه مصري بموجب محضر إجتماع مجلس إدارة الشركة بتاريخ ١٤/٧/٢٠١٠ وتم التأشير بتلك الزيادة في السجل التجاري بتاريخ ٢٦/٩/٢٠١٠ وبذلك بلغ رأس مال الشركة المدفوع ١٠٠٪ من رأس المال المصدر.

شركة كيمي التجارية (شركة تابعة)

قامت الشركة بالإشتراك في تأسيس شركة تجارية (ذات مسئولية محدودة) بنسبة ٩٠٪ من رأس مالها مع شركة أورجانيك للتكنولوجيا الحيوية بنسبة مساهمة ١٠٪ من رأس مالها بهدف تعظيم مستهدفات الشركتين وذلك بموجب موافقة الجمعية العامة بتاريخ ١٦/٤/٢٠١١، وقد بدأت الشركة النشاط بتاريخ ١٧/٣/٢٠١٣.

شركة ايجيبتوس مالتى تريدي للتوزيع (شركة تابعة)

وافق مجلس إدارة الشركة بجلسته رقم (٨٥٣) المنعقدة بتاريخ ١٠ نوفمبر ٢٠٢١ علي تأسيس شركة ايجيبتوس مالتى تريدي للتوزيع برأسمال مصدر ومدفوع بمبلغ ٥ مليون جنيه مصري وبغرض ان تتولي هذه الشركة التسويق والبيع والتحصيل لعملاء شركة كفر الزياد للمبيدات والكيماويات ، وتتقل لها كافة المديونيات القائمة لمتابعة تحصيلها إعتباراً من أول ديسمبر ٢٠٢١، فيما عدا وكلاء التوزيع، وقد بلغت نسبة مساهمة شركة كفر الزياد للمبيدات والكيماويات ٩٨ % وتم التأشير بالسجل التجاري بتاريخ ٢٠ ديسمبر ٢٠٢١.

شركة كفر الزياد العالمية للمبيدات والكيماويات (شركة تابعة)

- قامت الشركة بإنشاء شركة كفر الزياد العالمية للمبيدات والكيماويات كفرع للشركة بمنطقة حرة خاصة بموجب قرار السيد/ رئيس مجلس إدارة الهيئة العامة للاستثمار رقم ٢٠٨ بتاريخ ٥ فبراير ١٩٩٧ وذلك وفقاً لأحكام القانون رقم ٢٣٠ لسنة ١٩٨٩ والمعدل بالقانون رقم ٨ لسنة ١٩٩٧ كمشروع مملوك بالكامل للشركة وبدأ نشاط المشروع في ٢١ سبتمبر ١٩٩٧ ولأغراض الهيئة العامة للاستثمار تم إعتبار المشروع كمشروع مستقل له القوائم المالية الخاصة به.

- وقد تم إثبات المال المستثمر لإنشاء هذا المشروع كأستثمارات بقيمة رأس المال المخصص للمشروع ويتم الاعتراف بنتائج أعمال هذا المشروع في الفترة التي يتحقق فيها وترجع بقائمة الدخل المستقلة.

- وتقوم الشركة في تاريخ إعداد القوائم المالية بإعداد قوائم مالية مجمعة تشمل جميع المشروعات التي استثمرت فيها بالإضافة إلى مساهمتها في شركات أخرى وفقاً للسياسات الموضحة.

- يتم قيد نتائج أعمال هذا المشروع ضمن الحساب الجاري للشركة تأثيراً على قائمة الدخل المستقلة.

٢-٢ أسس إعداد القوائم المالية المستقلة

١-٢ الالتزام بالمعايير المحاسبية والقوانين

أعدت القوائم المالية الدورية المستقلة طبقاً لمعايير المحاسبة المصرية وفي ضوء القوانين واللوائح ذات العلاقة.

٢-٢ أسس القياس

أعدت القوائم المالية المستقلة طبقاً لأساس التكلفة التاريخية، فيما عدا ما يلي:

- الأصول والالتزامات المالية التي يتم إثباتها بالقيمة العادلة من خلال الأرباح والخسائر.
- الاستثمارات في أوراق مالية بغرض المتاجرة والتي يتم تقييمها بالقيمة العادلة.
- الاستثمارات المتاحة للبيع التي لها قيمة سوقية والتي يتم تقييمها بالقيمة العادلة.

٣-٢ عملة التعامل وعملة العرض

يتم عرض القوائم المالية المستقلة بالجنيه المصري والذي يمثل عملة التعامل للشركة.

٢-٤ استخدام التقديرات والافتراضات

- يتطلب إعداد القوائم المالية المستقلة وفقاً لمعايير المحاسبة المصرية من الإدارة استخدام الحكم الشخصي والتقديرات والافتراضات التي تؤثر على تطبيق السياسات والقيم المعروضة للأصول والالتزامات والإيرادات والمصروفات. تعد التقديرات والافتراضات المتعلقة بها في ضوء الخبرة السابقة وعوامل أخرى متنوعة. هذا وقد تختلف النتائج الفعلية عن تلك التقديرات.
- يتم إعادة مراجعة التقديرات والافتراضات المتعلقة بها بصفه دوريه.
- يتم الاعتراف بالتغيير في التقديرات المحاسبية في الفترة التي يتم تغيير التقدير فيها إذا كان التغيير يؤثر على هذه الفترة فقط ، أو في فترة التغيير والسنوات المستقبلية إذا كان التغيير يؤثر على كليهما.
- وفيما يلي أهم البنود المستخدم فيها هذه التقديرات والحكم الشخصي :-
 - إثبات الضريبة المؤجلة.
 - المصروفات المستحقة.
 - الأعمار الانتاجية للأصول الثابتة.
 - المخصصات.
 - أ- قياس القيم العادلة
- يتم تحديد القيمة العادلة للأدوات المالية على أساس القيمة السوقية للأداة المالية أو لأدوات مالية مثيلة في تاريخ القوائم المالية بدون خصم أي تكاليف بيع مستقبلية مقدرة. يتم تحديد قيم الأصول المالية بأسعار الشراء الحالية لتلك الأصول، بينما يتم تحديد قيمة الالتزامات المالية بالأسعار الحالية التي يمكن أن تسوى بها تلك الالتزامات.
- في حالة عدم وجود سوق نشطة لتحديد القيمة العادلة للأدوات المالية فإنه يتم تقدير القيمة العادلة باستخدام أساليب التقييم المختلفة مع الأخذ في الاعتبار أسعار المعاملات التي تمت مؤخراً أو والاسترشاد بالقيمة العادلة الحالية للأدوات الأخرى المشابهة بصوره جوهريه. أو إستخدام أسلوب التدفقات النقدية المخصومة أو أي طريقة أخرى للتقييم ينتج عنها قيم يمكن الاعتماد عليها.
- عند استخدام أسلوب التدفقات النقدية المخصومة كأسلوب للتقييم فإنه يتم تقدير التدفقات النقدية المستقبلية على أساس أفضل تقديرات للإدارة. ويتم تحديد معدل الخصم المستخدم في ضوء السعر السائد في السوق في تاريخ القوائم المالية للأدوات المالية المشابهة من حيث طبيعتها وشروطها.

٢-٥ القوائم المالية المجمعة

يوجد لدى الشركة شركات تابعة وطبقاً لمعيار المحاسبة المصري رقم (٤٢) "القوائم المالية المجمعة والمستقلة" والمادة ١٨٨ من اللائحة التنفيذية لقانون الشركات رقم ١٥٩ لسنة ١٩٨١ تعد الشركة قوائم مالية مجمعة للمجموعة حيث يستوجب الأمر الرجوع إليها للحصول على تفهم للمركز المالي ونتائج الأعمال والتدفقات النقدية للمجموعة ككل.

شركة كفر الزييات للمبيدات والكيماويات "K.Z" (شركة مساهمة مصرية)
تابع الإيضاحات المتممة للقوائم المالية الدورية المستقلة عن الفترة المالية المنتهية في ٣٠ يونيو ٢٠٢٢
(جميع المبالغ بالجنيه المصري ما لم يذكر خلاف ذلك)

٣- تقرير القطاعات التشغيلية

يوجد بالشركة ٢ قطاع تشغيلي، تمثل قطاعات يتم تقديم تقارير مالية عنها للإدارة العليا، وهذه التقارير تعرض منتجات مختلفة، وتدار بشكل منفصل لأنها تتطلب استراتيجيات تكنولوجية وتسويقية مختلفة. وفيما يلي بيان بعمليات كل قطاع يتم إصدار تقارير له.

العمليات	تقارير القطاعات
منتجات زراعية	الزراعي
منتجات خدمية	أخرى

يتم تحديد القطاعات وفقاً للأسلوب المتبع داخلياً لتقديم التقارير المالية للإدارة العليا.

- القطاع هو مجموعة من الأصول والعمليات المرتبطة التي تتسم بمخاطر ومنافع تختلف عن تلك المرتبطة بقطاعات أخرى أو داخل بيئة اقتصادية واحدة تتسم بمخاطر ومنافع تخصها عن تلك المرتبطة بقطاعات تعمل في بيئة اقتصادية مختلفة.

١-٣ إيرادات النشاط*

النسبة	عن الستة أشهر المنتهاية في ٣٠ يونيو ٢٠٢١	النسبة	عن الستة أشهر المنتهاية في ٣٠ يونيو ٢٠٢٢	
%	بالألف جنيه	%	بالألف جنيه	
٧٨	٢٩٨ ٨٢٨	٨٦	٤١١ ١٧٦	زراعي
٢٢	٨١ ٠٨٨	١٤	٦٨ ٨٩٤	أخرى
% ١٠٠	٣٧٩ ٩١٦	% ١٠٠	٤٨٠ ٠٧٠	

٢-٣ صافي الربح قبل الضرائب*

النسبة	عن الستة أشهر المنتهاية في ٣٠ يونيو ٢٠٢١	النسبة	عن الستة أشهر المنتهاية في ٣٠ يونيو ٢٠٢٢	
%	بالألف جنيه	%	بالألف جنيه	
٧٠	٤٥ ٣١٨	٦٦	٦١ ٠٧٩	زراعي
٢٠	١٢ ٥٣٨	١١	١٠ ٢٢٩	أخرى
١٠	٦ ٤١٥	٢٣	٢٠ ٧٥٣	إيراد توزيعات
% ١٠٠	٦٤ ٢٧١	% ١٠٠	٩٢ ٠٦١	

٣-٣ الأصول*

النسبة	٣١ ديسمبر ٢٠٢١	النسبة	٣٠ يونيو ٢٠٢٢	
%	بالألف جنيه	%	بالألف جنيه	
٨١	٥٢٧ ٨٥٥	٨٤	٧٣٧ ٤٢٦	زراعي
١٧	١٠٩ ٢٧٥	١٤	١٢٥ ١١٠	أخرى
٢	١٧ ١٠٥	٢	١٧ ١٠٥	أستثمارات غير محملة
% ١٠٠	٦٥٤ ٢٣٥	% ١٠٠	٨٧٩ ٦٤١	

شركة كفر الزيات للمبيدات والكيماويات " K.Z " (شركة مساهمة مصرية)
 تابع الإيضاحات المتممة للقوائم المالية الدورية المستقلة عن الفترة المالية المنتهية في ٣٠ يونيو ٢٠٢٢
 (جميع المبالغ بالجنيه المصري ما لم يذكر خلاف ذلك)

٤-٣ الالتزامات *

النسبة	٣١ ديسمبر ٢٠٢١	النسبة	٣٠ يونيو ٢٠٢٢	
%	بالآلف جنيه	%	بالآلف جنيه	
٨٣	٢٦١ ٧٠٣	٨٥	٤٤٧ ٦٥١	زراعي
١٧	٥٤ ٥٨٠	١٥	٧٦ ٥٨٢	أخرى
<u>٪١٠٠</u>	<u>٣١٦ ٢٨٣</u>	<u>٪١٠٠</u>	<u>٥٢٤ ٢٣٣</u>	

* كنسبة من اجمالي القطاعات التشغيلية.

شركة كفر الزيات للمبيدات والكيماويات "K.Z" (شركة مساهمة مصرية)
 تابع الإيضاحات المتممة للقوائم المالية الدورية المستقلة عن الفترة المالية المنتهية في ٣٠ يونيو ٢٠٢٢
 (جميع المبالغ بالجنيه المصري ما لم يذكر خلاف ذلك)

٥-٣ قائمة الدخل على مستوى القطاعات التشغيلية

الإجمالي	إيرادات أستثمارات		أخرى		قطاع زراعي		المبالغ بالآلاف جنيه مصري	
	عن الستة أشهر المنتهية في	عن الستة أشهر المنتهية في	عن الستة أشهر المنتهية في	عن الستة أشهر المنتهية في	عن الستة أشهر المنتهية في	عن الستة أشهر المنتهية في		
٢٠٢١ يونيو ٣٠	٢٠٢٢ يونيو ٣٠	٢٠٢١ يونيو ٣٠	٢٠٢٢ يونيو ٣٠	٢٠٢١ يونيو ٣٠	٢٠٢٢ يونيو ٣٠	٢٠٢١ يونيو ٣٠	٢٠٢٢ يونيو ٣٠	الإيرادات
٣٧٩ ٩١٧	٤٨٠.٠٧٠	—	—	٨١.٠٨٩	٦٨٨٩٤	٢٩٨٨٢٨	٤١١١٧٦	مجملة النشاط
(٢٨٨٢٠٥)	(٣٦٥٢٣٠)	—	—	(٦٣٤٠٥)	(٥٢٣٩٠)	(٢٢٤٨٠٠)	(٣١٢٨٤٠)	مجملة ربح القطاع
٩١٧١٢	١١٤٨٤٠	—	—	١٧٦٨٤	١٦٥٠٤	٧٤٠٢٨	٩٨٣٣٦	الارباح الناتجة من التشغيل
٦٨٦٢١	٨٦١٢٣	—	—	١٤٦٤٢	١٢٣٦٠	٥٣٩٧٩	٧٣٧٦٣	مصرفوات تمويلية (بالصافي)
(١٠٧٦٦)	(١٤٨١٥)	—	—	(٢٣٦٤)	(٢١٢٥)	(٨٤٠٢)	(١٢٦٩٠)	إيرادات توزيعات
٦٤١٥	٢٠٧٥٣	٦٤١٥	٢٠٧٥٣	—	—	—	—	مضارب الدخل الحالية والمؤجلة
(١١٦٩٢)	(١٨٠٨٧)	—	—	(٢٥٧٢)	(٢٥٨٦)	(٩١٢٠)	(١٥٥٠١)	صافي ربح الفترة
٥٢٥٧٨	٧٣٩٧٤	٦٤١٥	٢٠٧٥٣	٩٧٠٦	٧٦٤٩	٣٦٤٥٧	٤٥٥٧٢	

شركة كفر الزيات للمبيدات والكيماويات "K.Z" (شركة مساهمة مصرية)
 تابع الإيضاحات المتممة للقوائم المالية الدورية المستقلة عن الفترة المالية المنتهية في ٣٠ يونيو ٢٠٢٢
 (جميع المبالغ بالجنيه المصري ما لم يذكر خلاف ذلك)

٢-٣ قطاعات التشغيل على مستوى الأصول والالتزامات

الإجمالي	استثمارات		أخرى		قطاع زراعي		المبالغ بالآلاف جنيه مصري	
	٣١ ديسمبر ٢٠٢٢	٣٠ يونيو ٢٠٢٢	٣١ ديسمبر ٢٠٢١	٣٠ يونيو ٢٠٢٢	٣١ ديسمبر ٢٠٢١	٣٠ يونيو ٢٠٢٢		
٢٣٧ ١٣٠	٨٦٢ ٥٣٦	—	—	١٠٩ ٢٧٥	١٢٥ ١١٠	٥٢٧ ٨٥٥	٧٣٧ ٤٢٦	أصول القطاعات
١٦ ٨٠١	١٦ ٨٠١	١٦ ٨٠١	١٦ ٨٠١	—	—	—	—	استثمارات
٣٠٤	٣٠٤	٣٠٤	٣٠٤	—	—	—	—	استثمارات في سندات حكومية
٦٥٤ ٢٣٥	٨٧٩ ٦٤١	١٧ ١٠٥	١٧ ١٠٥	١٠٩ ٢٧٥	١٢٥ ١١٠	٥٢٧ ٨٥٥	٧٣٧ ٤٢٦	إجمالي الأصول
٣١٦ ٢٨٣	٥٢٤ ٢٣٣	—	—	٥٤ ٨٩١	٧٦ ٥٨٢	٢١١ ٣٩٢	٤٤٧ ٦٥١	التزامات القطاعات
٣١٦ ٢٨٣	٥٢٤ ٢٣٣	—	—	٥٤ ٨٩١	٧٦ ٥٨٢	٢١١ ٣٩٢	٤٤٧ ٦٥١	إجمالي الالتزامات
٢١٥ ٣٤٩	٢٢٤ ١٩١	—	—	٣٦ ٥٠٢	١٢ ٤٢٦	١٧٨ ٨٤٧	٢١١ ٧٦٥	أصول ثابتة ومشروعات تحت التنفيذ
٦٤ ٦٤٧	٦٨ ١٨٣	—	—	١٠ ٩٥٨	٣ ٨٨٦	٥٣ ٦٨٩	٦٤ ٢٩٧	مجمع أملاك الأصول الثابتة

شركة كفر الزياد للمبيدات والكيماويات "K.Z" (شركة مساهمة مصرية)
تابع الإيضاحات المتممة للقوائم المالية الدورية المستقلة عن الفترة المالية المنتهية في ٣٠ يونيو ٢٠٢٢
(جميع المبالغ بالجنيه المصري ما لم يذكر خلاف ذلك)

٤- إيرادات النشاط

عن الثلاثة أشهر المنتهية في		عن الستة أشهر المنتهية في		
٣٠ يونيو ٢٠٢١	٣٠ يونيو ٢٠٢٢	٣٠ يونيو ٢٠٢١	٣٠ يونيو ٢٠٢٢	
١٧٧ ٣٧٣ ٤٨٢	٢٠٦ ٩٩٧ ٩١٩	٤٠٢ ١١٨ ٧٣٢	٣٨٧ ٧٥٧ ٣٠٨	إيرادات من بيع سلع
١ ٠١٧ ٤٣١	٦٢٧ ٩٦٤	١ ٥٠٣ ٩٦٨	١ ١١٩ ٢٤٦	إيرادات خدمات
—	٨٨ ٩٢٤ ٨٩٢	١٤٩ ٩١٢	١٢٧ ٧٥٧ ٨٧٣	إيرادات بضائع بغرض البيع
<u>١٧٨ ٣٩٠ ٩١٣</u>	<u>٢٩٦ ٥٥٠ ٧٧٥</u>	<u>٤٠٣ ٧٧٢ ٦١٢</u>	<u>٥١٦ ٦٣٤ ٤٢٧</u>	
(١ ٩٥٥ ٣١١)	(٧ ٩٩٢ ٩٧٤)	(٣ ٥٩٩ ٣٩٦)	(٩ ٩٤٨ ١٨٥)	(يخصم):
(١١ ٢٧٤ ٧٨٥)	(١١ ٥٤١ ٧٩٩)	(٢٠ ٢٥٦ ٤١٦)	(٢٦ ٦١٦ ٢٧٨)	مردودات ومرتجات وخصومات وهدايا
<u>١٦٥ ١٦٠ ٨١٧</u>	<u>٢٧٧ ٠١٦ ٠٠٢</u>	<u>٣٧٩ ٩١٦ ٨٠٠</u>	<u>٤٨٠ ٠٦٩ ٩٦٤</u>	حافز جمعيات ووكلاء ومصروفات دعائية

٥- تكلفة النشاط

عن الثلاثة أشهر المنتهية في		عن الستة أشهر المنتهية في		
٣٠ يونيو ٢٠٢١	٣٠ يونيو ٢٠٢٢	٣٠ يونيو ٢٠٢١	٣٠ يونيو ٢٠٢٢	
٨١ ٨٢٣ ٦٧٨	١٠٧ ٢١٧ ٥٠٥	١٧٥ ٨٥٥ ٠٨٠	٢٠٣ ٩٥٣ ٧٦٩	خامات ومواد تعبئة
٤ ٢٧٧ ٢٣٢	٦٦ ٧٤١ ٦٧٣	٢٠ ٨٥١ ٠٠٩	٩١ ٨٦١ ٨٠٣	تكلفة مبيعات مشتريات بضائع بغرض البيع
١١ ٧٧٤ ٨٤٢	١٧ ٢١٩ ١٨٧	٢٢ ٦٠٩ ٧٩٣	٢٢ ٤٨٥ ٨٧٦	أجور ومرتببات ومزايا وتأمينات اجتماعية
٨ ٠٧٨ ٤٧٧	٢ ٧١٠ ٢٩٨	١٩ ٣٢٨ ٧٣٣	١٨ ٩٠٤ ٤٣٠	مصروفات غير مباشرة
١ ٢٣٤ ٥٩٤	١ ٣١٥ ٨٥٩	٢ ٤٤٠ ١٣١	٢ ٧٣٤ ٧٠٧	إهلاك الأصول الثابتة - إيضاح رقم (١٢)
٢٢ ٦٢٨ ١٠٢	٢٦ ٢٨١ ١٧٠	٤٧ ١٢٠ ٢٣٣	٢٥ ٢٨٩ ٠٠٢	صافي التغير في مخزون الإنتاج التام و غير التام
<u>١٢٩ ٨١٦ ٩٢٥</u>	<u>٢٢١ ٤٨٥ ٦٩٢</u>	<u>٢٨٨ ٢٠٤ ٩٧٩</u>	<u>٣٦٥ ٢٢٩ ٥٨٧</u>	

٦- إيرادات تشغيل أخرى

عن الثلاثة أشهر المنتهية في		عن الستة أشهر المنتهية في		
٣٠ يونيو ٢٠٢١	٣٠ يونيو ٢٠٢٢	٣٠ يونيو ٢٠٢١	٣٠ يونيو ٢٠٢٢	
١٨ ٣٦٠	٣٦ ٧٢٠	٣٦ ٧٢٠	٣٦ ٧٢٠	استهلاك المنحة
٩٥ ٢١٦	٤٤ ٣١٩	١ ٥٢٧ ١٤٧	١٧٩ ٦٨٠	إيرادات أخرى
<u>١١٣ ٥٧٦</u>	<u>٨١ ٠٣٩</u>	<u>١ ٥٦٣ ٨٦٧</u>	<u>٢١٦ ٤٠٠</u>	

شركة كفر الزيات للمبيدات والكيماويات "K.Z" (شركة مساهمة مصرية)
تابع الإيضاحات المتممة للقوائم المالية الدورية المستقلة عن الفترة المالية المنتهية في ٣٠ يونيو ٢٠٢٢
(جميع المبالغ بالجنيه المصري ما لم يذكر خلاف ذلك)

٧- مصروفات البيع والتوزيع

عن الستة أشهر المنتهية في		عن الثلاثة أشهر المنتهية في		
٣٠ يونيو ٢٠٢٢	٣٠ يونيو ٢٠٢١	٣٠ يونيو ٢٠٢٢	٣٠ يونيو ٢٠٢١	
٣٠٨٦ ١١١	٢ ٤٧٥ ١٢٣	١ ٥٤٣ ٦٢٤	١ ٢٤٤ ٤٦٢	أجور ومرتببات ومزايا وتأمينات
١ ٣١٨ ٥٠٣	٤٤٥ ٧٥١	١ ٠٠٧ ١٩٤	٢٨٥ ٣١٨	إعلانات ودعاية
٧٤ ٨١٦	١٢ ١٧٧	٣٨ ٢٠٦	٦ ٢٧٨	إهلاك الأصول الثابتة - إيضاح رقم (١٢)
٢٩٢ ٦٢٧	١٥٢ ٦٩٦	١٢٨ ٦٥٢	١١ ٨٩٨	نقل وانتقال
١ ٩٥٥ ٦٦٣	١ ٦٣٢ ٥٩٥	٩٧٧ ٤٠٢	١ ٣٠٩ ٢٠٣	مصروفات أخرى
٦ ٧٢٧ ٧٢٠	٤ ٧١٨ ٣٤٢	٣ ٦٩٥ ٠٧٨	٢ ٨٥٧ ١٥٩	

٨- مصروفات إدارية وعمومية

عن الستة أشهر المنتهية في		عن الثلاثة أشهر المنتهية في		
٣٠ يونيو ٢٠٢٢	٣٠ يونيو ٢٠٢١	٣٠ يونيو ٢٠٢٢	٣٠ يونيو ٢٠٢١	
٩ ٨١٤ ٣٤١	٨ ٤٢٥ ٧٩٩	٤ ٧٩٣ ٩٦٤	٣ ٧٥٣ ٢٧٢	أجور ومرتببات ومزايا وتأمينات
٧٢٧ ٠١٨	٤٦٩ ٨٤٢	٤٣٩ ١٦٩	٢٤٧ ٣٣٢	إهلاك الأصول الثابتة - إيضاح رقم (١٢)
٨ ٢٣٣ ٥٢٣	٧ ٠٥٠ ٩٩٥	٣ ٠٩٦ ٣٧٣	٣ ٤٨٥ ٨١٩	مصروفات أخرى
١ ٢٥٢ ٧١٦	٢ ٤٢١ ٧٣٠	٩٢٨ ٨٩٥	١ ٨٨١ ١٧٣	مساهمة تكافلية التأمين الصحي
٢٠ ٠٢٧ ٥٩٨	١٨ ٣٦٨ ٣٦٦	٩ ٢٥٨ ٤٠١	٩ ٣٦٧ ٥٩٦	

٩- إيرادات تمويلية

عن الستة أشهر المنتهية في		عن الثلاثة أشهر المنتهية في		
٣٠ يونيو ٢٠٢٢	٣٠ يونيو ٢٠٢١	٣٠ يونيو ٢٠٢٢	٣٠ يونيو ٢٠٢١	
٢٤ ٩٣٧	--	٢ ٦٢٠	--	فروق ترجمة أرصدة بالعملة الاجنبية
٢٢ ٢٩١	٢٠ ٥٢٢	٥ ٢١٦	٤ ١١٠	فوائد دائنة
٤٧ ٢٢٨	٢٠ ٥٢٢	٧ ٨٣٦	٤ ١١٠	

١٠- مصروفات تمويلية

عن الستة أشهر المنتهية في		عن الثلاثة أشهر المنتهية في		
٣٠ يونيو ٢٠٢٢	٣٠ يونيو ٢٠٢١	٣٠ يونيو ٢٠٢٢	٣٠ يونيو ٢٠٢١	
١٤ ٨٦١ ٨٥٠	١٠ ٧٧٠ ٨١٢	٩ ١٧٦ ٢٥٢	٥ ٤٧٦ ٧٢٥	مصروف فوائد
--	١٦ ٣٤٢	--	(١ ٣٦٩)	فروق ترجمة أرصدة بالعملة الأجنبية
١٤ ٨٦١ ٨٥٠	١٠ ٧٨٧ ١٥٤	٩ ١٧٦ ٢٥٢	٥ ٤٧٥ ٣٥٦	

١١- إيراد إستثمار بفرع المنطقة الحرة الخاصة

عن الستة أشهر المنتهية في		عن الثلاثة أشهر المنتهية في		
٣٠ يونيو ٢٠٢٢	٣٠ يونيو ٢٠٢١	٣٠ يونيو ٢٠٢٢	٣٠ يونيو ٢٠٢١	
٢٠ ٢١٢ ٧٢٠	٦ ١٤٥ ٤٠٠	١٠ ٨٨٣ ١٣٤	٥ ٥٤٩ ٧٤٢	صافي ربح شركة كفر الزيات العالمية للمبيدات والكيماويات (منطقة حرة خاصة)
٢٠ ٢١٢ ٧٢٠	٦ ١٤٥ ٤٠٠	١٠ ٨٨٣ ١٣٤	٥ ٥٤٩ ٧٤٢	

شركة بحر الزيات للمباني والتعميرات K.Z (شركة مساهمة مصرية)
تابع الإفصاحات المتممة للقرنم المالية الوردية المستقلة عن الفترة المالية المنتهية في ٣٠ يونيو ٢٠٢٢
(جميع المبالغ بالجنه المصري ما لم يذكر خلاف ذلك)

١٢- أصول ثابتة

الإجمالي	وسائل نقل و انتقال	اثاث	عدد و أدوات	ألات و معدات	مباني	أرضي	البيان
١٨٣.٦٨ ٥٢٦	١٠.٧٩٢ ٥١٤	٦٧٣١ ٩١٣	٣٧.٨٣٥٦	٦٣.٦٠٧.٤٤٤	٢٩.٩٩١.١٦٥	٦٨.٢٣٧.٥٣٤	التكلفة في ١ يناير ٢٠٢١
١٦.٨٣٧.٠٤٠	٢.٥٧٧.٩٣٨	١.٥٣٦.٢١٣	١.٠٥٦.٤٤٣	٥.٦١٧.٢٤٤	١.٠٠٠.٠٠٠	٦.٠٠٠.٠٠٠	اضافات خلال العام
١٩٩.٩٠.٥٦٦	١٣.٣٧٠.٤٥٢	٨.٢٦٨.١٢٦	٣٨.٨٩٢.٩٩٩	٦٩.٢٢٤.٢٩٠	٣٠.٩٩١.١٦٥	٧٤.٢٣٧.٥٣٤	التكلفة في ٣١ ديسمبر ٢٠٢١
١٨.٨٢١.٣٠٩	١.٧١٦.٧٧٧	٤٥٠.٤٧١	٤٢٤.٠٤٦	١١.١٨٨.٣٠٢	٥.٤١٧.١٣	---	الإضافات خلال الفترة
٢١٨.٧٢٦.٨٧٥	١٥.٠٨٧.٢٢٩	٨.٧١٨.٥٩٧	٤.٢٣٨.٠٤٥	٨٠.٤١٢.٥٩٢	٣٦.٠٣٢.٨٧٨	٧٤.٢٣٧.٥٣٤	التكلفة في ٣٠ يونيو ٢٠٢٢
٥٨.٤٩٧.٠٦٦	٨.٢٤٢.٧٧٦	٣.٣٦١.٧٤٧	١.٨١٢.١٧٦	٣٩.١٦٢.١٥٥	٥.٩١٨.٢١٢	---	مجمع الإهلاك في ١ يناير ٢٠٢١
٦.١٤٩.٧٨٩	١.٢٨٢.٣٣١	٨١٧.٢٢٥	٢٠.٢.١٣٢	٣.٠٨١.١٧١	٧٢٦.٩٣٠	---	إهلاك العام
٦٤.٦٤٦.٨٥٥	٩.٥٢٥.١٠٧	٤.١٧٨.٩٧٢	٢.٠١٤.٣٠٨	٤٢.٢٤٣.٣٢٦	٦.٦٨٥.١٤٢	---	مجمع الإهلاك في ٣١ ديسمبر ٢٠٢١
٣.٥٣٦.٥٤١	٧٣١.٤٩٠	٥٧٥.٩٣٠	١.١٩٢.٢٩٦	١.٧٩٦.٧٣٤	٣١٣.٠٩١	---	إهلاك الفترة
٦٨.١٨٣.٣٩٦	١٠.٢٥٦.٥٩٧	٤.٧٥٤.٩٠٢	٢.١٣٣.٦٠٤	٤٤.٠٤٠.٦٠	٦.٩٩٨.٢٣٣	---	مجمع الإهلاك في ٣٠ يونيو ٢٠٢٢
١٥٠.٥٤٣.٤٧٩	٤.٨٣.١٣٢	٣.٩٦٣.٦٩٥	٢.١٠٤.٤٤١	٣٦.٣٧٢.٥٣٢	٢٩.٠٣٤.٦٤٥	٧٤.٢٣٧.٥٣٤	صافي القيمة التقديرية في ٣٠ يونيو ٢٠٢٢
١٣٥.٢٥٨.٧١١	٣.٨٤٥.٢٤٥	٤.٠٨٩.١٥٤	١.٧٩٩.٢٩١	٢٦.٩٨٠.٩٦٤	٢٤.٣٠٦.٠٢٣	٧٤.٢٣٧.٥٣٤	صافي القيمة التقديرية في ٣١ ديسمبر ٢٠٢١

إفصاحات الأصول الثابتة المحملة على قائمة الدخل عن العام موزعة كما يلي:-

عن السنة أشهر المنتهية في	٢٠٢٢ يونيو	٢٠٢١ يونيو
إفصاحات صناعية - إفصاح رقم (٥)	٢.٧٣٤.٧٠٧	٢.٤٤٠.١٣١
إفصاحات بيع وتوزيع - إفصاح رقم (٧)	٧٤.٨١٦	١٢.١٧٧
إفصاحات عمومية وإدارة - إفصاح رقم (٨)	٧٢٧.٠١٨	٤٦٩.٨٤٢
	٣.٥٣٦.٥٤١	٢.٩٢٢.١٥٠

شركة كفر الزياد للمبيدات والكيماويات "K.Z" (شركة مساهمة مصرية)
تابع الإيضاحات المتممة للقوائم المالية الدورية المستقلة عن الفترة المالية المنتهية في ٣٠ يونيو ٢٠٢٢
(جميع المبالغ بالجنيه المصري ما لم يذكر خلاف ذلك)

١٣- مشروعات تحت التنفيذ

٣٠ يونيو ٢٠٢٢	٣١ ديسمبر ٢٠٢١	
٢٧٠٠ ٠٠٠	--	أراضي
٢٣٠٤ ١٢٠	--	مباني
١٧٧ ٥٧٤	٥٤ ٢٢٥	آلات تحت التركيب
١٥٥ ٥٥٣	٩٧ ٠٥٢	عدد وأدوات وأثاث ووسائل نقل
١٢٧ ٤٥٠	٥ ٣٠٥ ١٢٨	دفعات مقدمة لشراء أصول ثابتة
--	٩ ٩٨٧ ٦٦٢	إعتمادات مستندية لشراء آلات ومعدات
<u>٥ ٤٦٤ ٦٩٧</u>	<u>١٥ ٤٤٤ ٠٦٧</u>	

١٤- استثمارات في شركات تابعة وفرع المنطقة الحرة الخاصة

١٤- أ - استثمارات في شركات تابعة

تكلفة الاستثمار	نسبة المسدد من قيمة المساهمة	نسبة المساهمة	الشكل القانوني	استثمارات في شركات تابعة
٣٠ يونيو ٢٠٢٢	٣١ ديسمبر ٢٠٢١			
٧ ٥٠٠ ٠٠٠	٧ ٥٠٠ ٠٠٠	%١٠٠	%٧٥	مساهمة شركة أورجانيك للتكنولوجيا الحيوية (ORGANIC)
٤ ٩٠٠ ٠٠٠	٤ ٩٠٠ ٠٠٠	%١٠٠	%٩٨	مساهمة شركة ايجيبتوس مالتى تريذ للتوزيع*
١ ٨٠٠ ٠٠٠	١ ٨٠٠ ٠٠٠	%١٠٠	%٩٠	مساهمة شركة كيمي التجارية
<u>١٤ ٢٠٠ ٠٠٠</u>	<u>١٤ ٢٠٠ ٠٠٠</u>			

* بتاريخ ١٠ نوفمبر ٢٠٢١ تم موافقة مجلس إدارة الشركة علي تأسيس شركة ايجيبتوس مالتى تريذ للتوزيع برأسمال مصدر ومدفوع بمبلغ ٥ مليون جنيه مصري وبغرض ان تتولي هذه الشركة التسويق والبيع والتحصيل لعملاء شركة كفر الزياد للمبيدات والكيماويات ، وتنقل لها كافة المديونيات القائمة لمتابعة تحصيلها إعتباراً من أول ديسمبر ٢٠٢١، فيما عدا وكلاء التوزيع، وقد بلغت نسبة مساهمة شركة كفر الزياد للمبيدات والكيماويات ٩٨ % في ٣١ ديسمبر ٢٠٢١ وتم التأشير بالسجل التجاري بتاريخ ٢٠ ديسمبر ٢٠٢١.

١٤- ب - استثمار بفرع المنطقة الحرة الخاصة

تكلفة الاستثمار	٣٠ يونيو ٢٠٢٢	٣١ ديسمبر ٢٠٢١
٢ ٦٠١ ٠٠٠	٢ ٦٠١ ٠٠٠	٢ ٦٠١ ٠٠٠
<u>٢ ٦٠١ ٠٠٠</u>	<u>٢ ٦٠١ ٠٠٠</u>	<u>٢ ٦٠١ ٠٠٠</u>

شركة كفر الزياد العالمية للمبيدات والكيماويات (منطقة حرة خاصة) بنسبة مساهمة ١٠٠% *

* يتمثل استثمار بفرع المنطقة الحرة الخاصة في مشروع مملوك بالكامل لشركة كفر الزياد للمبيدات والكيماويات للعمل بنظام المنطقة الحرة الخاصة "كفر الزياد العالمية للمبيدات والكيماويات كزيباك".

شركة كفر الزيات للمبيدات والكيماويات "K.Z" (شركة مساهمة مصرية)
تابع الإيضاحات المتممة للقوائم المالية الدورية المستقلة عن الفترة المالية المنتهية في ٣٠ يونيو ٢٠٢٢
(جميع المبالغ بالجنيه المصري ما لم يذكر خلاف ذلك)

١٥ - استثمارات مالية متاحة للبيع (سندات حكومية)

٣١ ديسمبر ٢٠٢١	٣٠ يونيو ٢٠٢٢	قيمة ٥% من قيمة الأرباح السنوية للشركة حتى سنة ١٩٨٠ والمستثمرة لدى بنك الاستثمار القومي بمعدل فائدة ٣.٥%
٣٠٣ ٨٠٦	٣٠٣ ٨٠٦	
<u>٣٠٣ ٨٠٦</u>	<u>٣٠٣ ٨٠٦</u>	

لا تتعامل الشركة في إستثمارات مالية متاحة للبيع لها سوق نشطة وغير مقيدة بالبورصة فيما عدا السندات الحكومية المودعة ببنك الإستثمار القومي.

١٦ - مخزون

٣١ ديسمبر ٢٠٢١	٣٠ يونيو ٢٠٢٢	
١٣٥ ١٠٠ ٩٣٥	١٦٧ ٧٥٢ ٥٦١	خامات ومستلزمات
١٠ ٤٥٦ ٥٨٤	١٠ ٧٤٦ ٩٠٢	وقود وزيوت وقطع غيار
١ ١٤٤ ٠٢٥	٣٣٧ ٠٩١	إنتاج تحت التشغيل
٨٨ ٨٣٥ ٣١٧	٦٤ ٣٥٣ ٢٤٩	إنتاج تام
١١ ٩٤٨ ٠٢٣	٤١ ٢٠٧ ١٦٢	بضائع مشتراه بغرض البيع
٥٥ ٤١٢ ٢٤٣	٦٢ ٨٦٨ ٤٤٦	اعتمادات مستندية
<u>٣٠٢ ٨٩٧ ١٢٧</u>	<u>٣٤٧ ٢٦٥ ٤١١</u>	

١٧ - ضرائب الدخل

١٧ - ١ مصروف ضريبة الدخل

عن الثلاثة أشهر المنتهية في		عن الستة أشهر المنتهية في		
٣٠ يونيو ٢٠٢١	٣٠ يونيو ٢٠٢٢	٣٠ يونيو ٢٠٢١	٣٠ يونيو ٢٠٢٢	
٥ ٠٢٨ ٣٧٢	٨ ١٨٧ ١٧٧	١٤ ٨٠٧ ٦٨٣	١٧ ٨٣٩ ٨٠٩	ضرائب الدخل
(١ ٣٣٥ ٢٠١)	٢٤٦ ٧٠٥	(٣ ١١٥ ٦٥٦)	٢٤٦ ٧٠٥	الضريبة المؤجلة
<u>٣ ٦٩٣ ١٧١</u>	<u>٨ ٤٣٣ ٨٨٢</u>	<u>١١ ٦٩٢ ٠٢٧</u>	<u>١٨ ٠٨٦ ٥١٤</u>	

١٧ - ٢ إلتزامات ضريبة الدخل الجارية

٣١ ديسمبر ٢٠٢١	٣٠ يونيو ٢٠٢٢	
٨ ٦٨٥ ٩٨٤	١٣ ٨٢٠ ١٥٩	الرصيد في أول الفترة / العام
(٨ ٣٧٥ ٥٩٠)	(١٣ ٨٢٠ ١٥٩)	ضرائب دخل مسددة خلال الفترة / العام
(٣١٠ ٣٩٤)	--	تسويات على ضريبة الدخل
<u>١٣ ٨٢٠ ١٥٩</u>	<u>١٧ ٨٣٩ ٨٠٩</u>	ضرائب الدخل خلال الفترة / العام
<u>١٣ ٨٢٠ ١٥٩</u>	<u>١٧ ٨٣٩ ٨٠٩</u>	الرصيد في آخر الفترة / العام

١٧ - ٣ إلتزامات ضريبة مؤجلة
الأصول الثابتة وإهلاكاتها

٣١ ديسمبر ٢٠٢١	٣٠ يونيو ٢٠٢٢	
٦ ٠٥٨ ٤٦٧	٦ ١٣١ ٥٥٣	رصيد أول الفترة / العام
٧٣ ٠٨٦	٢٤٦ ٧٠٥	المحمل على قائمة الدخل خلال الفترة / العام
<u>٦ ١٣١ ٥٥٣</u>	<u>٦ ٣٧٨ ٢٥٨</u>	رصيد آخر الفترة / العام

شركة كفر الزيات للمبيدات والكيماويات "K.Z" (شركة مساهمة مصرية)
تابع الإيضاحات المتممة للقوائم المالية الدورية المستقلة عن الفترة المالية المنتهية في ٣٠ يونيو ٢٠٢٢
(جميع المبالغ بالجنيه المصري ما لم يذكر خلاف ذلك)

١٧ - ٤ الأصول الضريبية المؤجلة غير المثبتة

لم يتم إثبات بعض الأصول الضريبية المؤجلة وذلك نظراً لعدم وجود تأكيد جوهري من إمكانية الاستعادة منها ضريبياً في المستقبل.

٣٠ يونيو ٢٠٢٢	٣١ ديسمبر ٢٠٢١	إيضاح رقم
٢٧ ٧٩٥ ٣٠٧	٢٧ ٧٩٥ ٣٠٧	(١٨) خسائر إئتمانية متوقعة في العملاء
١٠ ٧٦٤ ٦١٨	١٠ ٧٦٤ ٦١٨	(١٩) خسائر إئتمانية متوقعة في المدينين
١١ ٩٣٨ ٤٠٥	١١ ٩٣٨ ٤٠٥	(٢٤) مخصص مطالبات
<u>٥٠ ٤٩٨ ٣٣٠</u>	<u>٥٠ ٤٩٨ ٣٣٠</u>	

١٨ - عملاء وأوراق قبض

٣٠ يونيو ٢٠٢٢	٣١ ديسمبر ٢٠٢١	عملاء أوراق القبض
٧٧ ٥٦٧ ٨١٤	٢٩ ٠٢٦ ١٢٣	
١٠ ٤٩٥ ٨٩٢	١٦ ٨٦٦ ٢٥٧	
<u>٨٨ ٠٦٣ ٧٠٦</u>	<u>٤٥ ٨٩٢ ٣٨٠</u>	
		(يخصم):
		خسائر إئتمانية متوقعة *
<u>٦٠ ٢٦٨ ٣٩٩</u>	<u>١٨ ٠٩٧ ٠٧٣</u>	

* تتمثل الحركة على الخسائر الائتمانية المتوقعة في العملاء وأوراق القبض فيما يلي :

٣٠ يونيو ٢٠٢٢	٣١ ديسمبر ٢٠٢١	رصيد أول الفترة / العام المحول الي خسائر إئتمانية متوقعة في الارصدة المدينة الرصيد في آخر الفترة / العام
٢٧ ٧٩٥ ٣٠٧	٣٠ ٧٩٥ ٣٠٧	
--	(٣ ٠٠٠ ٠٠٠)	
<u>٢٧ ٧٩٥ ٣٠٧</u>	<u>٢٧ ٧٩٥ ٣٠٧</u>	

١٩ - مدينون وأرصدة مدينة أخرى

٣٠ يونيو ٢٠٢٢	٣١ ديسمبر ٢٠٢١	موردون دفعات مقدمة مصروفات مدفوعة مقدما مصلحة الضرائب إيرادات مستحقة شركة كفر الزيات العالمية - منطقة الحرة تأمين خطابات الضمان أرصدة مدينة أخرى
٩ ٨٠٠ ٤٤٦	٤ ٣٠٩ ٠٣٠	
١ ٧٦٠ ٤٥٤	٢ ٨٦٣ ٧١١	
٥٩ ٩٠٥ ١٥٣	٢١ ٨٨٧ ٢٣٢	
٢٠ ٢١٢ ٧٢٠	٣٠ ٣٥٤ ٨٦٣	
١٠ ٦٢٢ ٧٧٦	٩ ٨٣١ ٨٢١	
٩ ٧٩٤ ٦١٤	٧ ١٤٤ ٨٠٥	
<u>١١٢ ٠٩٦ ١٦٣</u>	<u>٧٦ ٣٩١ ٤٦٢</u>	
		(يخصم):
		خسائر إئتمانية متوقعة
<u>١٠١ ٣٣١ ٥٤٥</u>	<u>(١٠ ٧٦٤ ٦١٨)</u>	
	<u>٦٥ ٦٢٦ ٨٤٤</u>	

شركة كفر الزيات للمبيدات والكيماويات "K.Z" (شركة مساهمة مصرية)
تابع الإيضاحات المتممة للقوائم المالية الدورية المستقلة عن الفترة المالية المنتهية في ٣٠ يونيو ٢٠٢٢
(جميع المبالغ بالجنيه المصري ما لم يذكر خلاف ذلك)

٢٠- نقدية بالصندوق ولدى البنوك

٣١ ديسمبر ٢٠٢١	٣٠ يونيو ٢٠٢٢	إيضاح رقم
٥ ٥٥٥ ٨٢٦	٢٢ ٧٤٩ ٨٨٢	بنوك حسابات جارية
٩٥٠ ٣٤٥	١ ٢١٧ ٤٩٤	ودائع لأجل
--	٢ ٣٢٣ ٢٢٨	نقدية بالصندوق
٦ ٥٠٦ ١٧١	٢٦ ٢٩٠ ٦٠٤	النقدية بالبنوك والصندوق طبقاً لقائمة المركز المالي
(١٨١ ٦٨٦ ٥٩٥)	(٤٣٦ ٦٠٠ ٣٦٤)	(٢١) بنوك سحب على المكشوف
(١٧٥ ١٨٠ ٤٢٤)	(٤١٠ ٣٠٩ ٧٦٠)	النقدية وما في حكمها طبقاً لقائمة التدفقات النقدية الدورية المستقلة

٢١- بنوك سحب على المكشوف

٣١ ديسمبر ٢٠٢١	٣٠ يونيو ٢٠٢٢	تسهيلات بنكية بدون ضمان (بنوك سحب على المكشوف)
١٨١ ٦٨٦ ٥٩٥	٤٣٦ ٦٠٠ ٣٦٤	
١٨١ ٦٨٦ ٥٩٥	٤٣٦ ٦٠٠ ٣٦٤	

وتتمثل التسهيلات الإئتمانية الممنوحة للشركة في الآتي :-

حد الإئتمان الممنوح و المستخدم من البنوك في ٣٠ يونيو ٢٠٢٢

الضمان	المستخدم	الحد المسموح به	البنك
بدون ضمان	٤٦.٦٥ مليون	١٠٠ مليون	البنك الأهلي المصري
بدون ضمان	١٩.٧٨ مليون	٨٠ مليون	مصرف أبو ظبي الإسلامي
بدون ضمان	٣٢.١٩ مليون	٥٠ مليون	البنك الأهلي المتحد
بدون ضمان	٣٣.٩٤ مليون	٥٠ مليون	بنك الكويت الوطني
بدون ضمان	٢٧.٣٢ مليون	٥٠ مليون	البنك العقاري المصري العربي
بدون ضمان	٣٧.٣٢ مليون	٩٠ مليون	بنك البركة
بدون ضمان	٥٤.٩ مليون	٣٥ مليون	بنك الإسكندرية
بدون ضمان	٥٥.٨٥ مليون	٩٠ مليون	التجاري وفا بنك
بدون ضمان	١٥.٠٤ مليون	٦٠ مليون	البنك الأهلي الكويتي
بدون ضمان	١.٩٥ مليون	٣٠ مليون	بنك الإستثمار العربي
بدون ضمان	٠.٧٤ مليون	٤٠ مليون	البنك المصري لتنمية الصادرات
بدون ضمان	٣٧.١٢ مليون	٧٠ مليون	بنك الإمارات دبي
بدون ضمان	--	١٧٠ مليون	بنك التنمية الصناعية
بدون ضمان	١١.٨٦ مليون	٧٥ مليون	البنك العرب الأفريقي الدولي
بدون ضمان	٦,٣ مليون	١٠٠ مليون	بنك مصر
بدون ضمان	--	٧٥ مليون	بنك قطر الوطني الأهلي
بدون ضمان	٤٣,٣ مليون	٧٥ مليون	البنك الزراعي
بدون ضمان	--	١٠٠ مليون	ميد بنك
بدون ضمان	٢٩,٤٥ مليون	٧٥ مليون	بنك القاهرة
بدون ضمان	٣٨.٧٢ مليون	٧٥ مليون	بنك كريدي أجريكول
بدون ضمان	٧.١٩ مليون	٥٠ مليون	بنك أبو ظبي التجاري

متوسط سعر الفائدة ٨٪ وفقاً لمبادرة البنك المركزي المصري

شركة كفر الزيات للمبيدات والكيماويات "K.Z" (شركة مساهمة مصرية)
تابع الإيضاحات المتممة للقوائم المالية الدورية المستقلة عن الفترة المالية المنتهية في ٣٠ يونيو ٢٠٢٢
(جميع المبالغ بالجنيه المصري ما لم يذكر خلاف ذلك)

٢٢ - إيرادات مؤجلة

يتمثل بند إيرادات مؤجلة في قيمة منحة جهاز حماية شئون البيئة والخاصة بماكينة تعبئة سيراك وقد تم معالجة المنحة بالإيرادات المؤجلة طويلة الأجل على أن يتم إستهلاكها وفقاً لأساس منتظم يتماشى مع إهلاك الأصول المرتبطة بها على مدى العمر الإنتاجي المقدر لها.

إيضاح	٣٠ يونيو ٢٠٢٢	٣١ ديسمبر ٢٠٢١	رقم	إجمالي رصيد إيرادات مؤجلة - أول الفترة / العام
	٣٠٤٠٨٠	٣٧٧٥٢٠		(يخصم):
(٦)	(٣٦٧٢٠)	(٧٣٤٤٠)		قسط استهلاك المنحة (المحول لقائمة الدخل الدورية المستقلة)
	٢٦٧٣٦٠	٣٠٤٠٨٠		إيرادات مؤجلة - قصيرة الأجل
(٢٣)	(٧٣٤٤٠)	(٧٣٤٤٠)		رصيد إيرادات مؤجلة - طويلة الأجل
	١٩٣٩٢٠	٢٣٠٦٤٠		

٢٣ - دائنون وأرصدة دائنة أخرى

إيضاح	٣٠ يونيو ٢٠٢٢	٣١ ديسمبر ٢٠٢١	رقم	عملاء أرصدة دائنة
	٧١٢١٧١	٢٢٦٧٤٤٨٤		مصلحة الضرائب
	١٠٥٩٩٧٩	١٣٧٤٨٧٨		مصروفات مستحقة
(٢٢)	٧٣٤٤٠	٧٣٤٤٠		إيرادات مؤجلة - قصيرة الأجل
	٤٨٦٩٥١٨	٥٠٤٩٨٥٤		أرصدة دائنة أخرى
	٨٢٦٩٢٩٦	٣٠٩١٠٩٣٤		

٢٤ - مخصص مطالبات

الرصيد في أول الفترة / العام	٣٠ يونيو ٢٠٢٢	٣١ ديسمبر ٢٠٢١	الرصيد في آخر الفترة / العام
١١٩٣٨٤٠٥	١١٩٣٨٤٠٥	١١٩٣٨٤٠٥	١١٩٣٨٤٠٥

يتمثل المخصص في قيمة مطالبات عن التزامات غير محددة التوقيت أو المقدار فيما يتعلق بأنشطة الشركة وتقوم الإدارة بمراجعة تلك المخصصات دورياً وتعديل مبلغ المخصص وفقاً لآخر التطورات والمناقشات والاتفاقيات مع تلك الأطراف ولم يتم الإفصاح عن المعلومات المعتاد نشرها حول المخصصات نظراً لأن إدارة الشركة تعتقد بأن قيامها بذلك قد يؤثر بشدة على نتائج المفاوضات مع تلك الأطراف.

شركة كفر الزيات للمبيدات والكيماويات "K.Z" (شركة مساهمة مصرية)
تابع الإيضاحات المتممة للقوائم المالية الدورية المستقلة عن الفترة المالية المنتهية في ٣٠ يونيو ٢٠٢٢
(جميع المبالغ بالجنيه المصري ما لم يذكر خلاف ذلك)

٢٥- رأس المال والاحتياطيات

٢٥-١ رأس المال المرخص به

بلغ رأس المال المرخص به مبلغ ٢٠٠ مليون جنيه مصري بعد أن وافقت الجمعية العامة غير العادية بتاريخ ٥ فبراير ٢٠٠٥ على زيادة رأس المال المرخص به من ٢٠ مليون جنيه إلى ٢٠٠ مليون جنيه (فقط مائتي مليون جنيه مصري).

٢٥-٢ رأس المال المصدر والمدفوع

بلغ رأس المال المصدر والمدفوع في ٣٠ يونيو ٢٠٢٢ مبلغ ٧٠٠ ٠٤٤ ١٢٠ ٠٤٤ جنيه مصري موزع على ٤٧٠ ٠٠٤ ١٢ ٠٠٤ سهم وذلك بعد أن وافقت الجمعية العامة الغير عادية للشركة بتاريخ ٣١ ديسمبر ٢٠١٧ على زيادة رأس المال المصدر والمدفوع من ٨٠٠ ٠٢٩ ٨٠٠ جنيه إلى ٧٠٠ ٠٤٤ ١٢٠ ٠٤٤ جنيه بزيادة قدرها ٩٠٠ ٠١٤ ٤٠٠ جنيه موزعة على عدد ٤٩٠ ٠٠١ ٤٠٠ سهم بقيمة اسمية قدرها ١٠ جنيه للسهم بالإضافة الى مصاريف اصدار قدرها ٠٠٢٥ قرش للسهم تمول عن طريق دعوة قدامى المساهمين للاكتتاب في اسهم الزيادة كل بحسب نسبة مساهمته في رأس المال بواقع نصف سهم لكل سهم أصلى وتم التأشير في السجل التجاري على تلك الزيادة بتاريخ ٨ فبراير ٢٠١٨.

٢٥-٣ الاحتياطيات

٣٠ يونيو ٢٠٢٢	٣١ ديسمبر ٢٠٢١	الاحتياطيات
٧٠ ٩٤٠ ٥٠٦	٦٣ ٨٥٨ ٥٠٦	
٧٠ ٩٤٠ ٥٠٦	٦٣ ٨٥٨ ٥٠٦	

* طبقاً لمتطلبات قانون الشركات والنظام الأساسي للشركة، يتم تجنب ٥٪ على الأقل من صافي الربح السنوي لتكوين الإحتياطي القانوني. يتوقف التحويل إلى الإحتياطي القانوني عندما يبلغ الإحتياطي ١٠٠٪ من رأس المال المصدر.

* طبقاً لمتطلبات النظام الأساسي للشركة يتم تجنب ٥٪ على الأقل من صافي الربح السنوي لتكوين الإحتياطي النظامي. يتوقف التحويل إلى الإحتياطي النظامي عندما يبلغ الإحتياطي ١٠٠٪ من رأس المال المصدر، الإحتياطي غير قابل للتوزيع ولكن يمكن إستخدامه لزيادة رأس المال أو تخفيض الخسائر.

* تم تدعيم الاحتياطيات بمبلغ ٧٥٤ ٦٧٢ ٢ جنيه مصري من صافي أرباح عام ٢٠١٩ طبقاً للنظام الأساسي للشركة وفقاً لقرار الجمعية العامة بتاريخ ٣٠ مارس ٢٠٢٠.

* تم تدعيم الاحتياطيات بمبلغ ١٩٢ ٤٠١ ٤ جنيه مصري من صافي أرباح عام ٢٠٢٠ طبقاً للنظام الأساسي للشركة وفقاً لقرار الجمعية العامة بتاريخ ٢٧ مارس ٢٠٢١.

* تم تدعيم الاحتياطيات بمبلغ ٠٠٠ ٠٨٢ ٧ جنيه مصري من صافي أرباح عام ٢٠٢١ طبقاً للنظام الأساسي للشركة وفقاً لقرار الجمعية العامة بتاريخ ٢٩ مارس ٢٠٢٢.

شركة كفر الزييات للمبيدات والكيماويات "K.Z" (شركة مساهمة مصرية)
تابع الإيضاحات المتممة للقوائم المالية الدورية المستقلة عن الفترة المالية المنتهية في ٣٠ يونيو ٢٠٢٢
(جميع المبالغ بالجنيه المصري ما لم يذكر خلاف ذلك)

٢٦- الأطراف ذات العلاقة

تتمثل الأطراف ذات العلاقة في مساهمي الشركة وأعضاء مجلس الإدارة والشركات التي يمتلك فيها المساهمون بطريقة مباشرة أو غير مباشرة أسهم تخول لهم ممارسة نفوذ جوهري على هذه الشركات وفيما يلي بيان بأهم المعاملات التي تمت خلال العام وأرصدة الأطراف ذات العلاقة في تاريخ القوائم المالية المستقلة:

إيضاح رقم	نوع الطرف	طبيعة التعامل	حجم التعامل	الرصيد في ٣٠ يونيو ٢٠٢٢ مدين	الرصيد في ٣١ ديسمبر ٢٠٢١ مدين
	زمية	مبيعات بالوكالة حافز تشجيعي ضريبة قيمة مضافة على الحافز خدمات مياحة خصم تعجيل دفع	٢٤٩ ٩٩٥ ٧٣٤ ٢٢ ٠٩٢ ١١٩ — ١٩١ ٣١٠ ٤ ٥١٥ ٣٨٧	٢٢ ٠٣٨ ٥٢٨	٢٥ ٢٥٣
	تابعة	شراء بضائع إيرادات مستحقة تمويل مستلزمات تشغيل أخرى (أيرلند) سداد موردين دفعات	٦٨ ٣٨٧ ٢٢١ ٢٠ ٢١٢ ٧٢٠ ١٠٣ ٧٠٢ ٧٨٢ ١٠ ٤٩٤ ٥٦٠ ٣ ٧٠٧ ٣٧٥ ١١ ٩١٣ ٢٠٩	٩١ ٩٩٨ ٥٠٧	٢٤ ٠٧٩ ٧٨٤
	تابعة	جاري مستلزمات توزيعات ارباح مبيعات	٨ ٣٠٩ ٢٨٢ ٧٨٤ ٧٢٧ ٥٣٩ ٩٩٧ ٧٨ ٥٧١ ٣٣٨	٣٢ ٨٥٢ ٣٦٦	٢٣ ٧١٩ ٣٢٨
	تابعة	جاري مدين سداد أرصدة تسويات دائنة	٣٤٨ ٣٠٣ ٨٩ ٥٣٣ ٩٢٩ ٨٣ ٤٠١	٣٩ ٧٢٢ ٨٥٨	٤٤ ٨٣٦ ٥٧٩
	تابعة	مشتريات دفعات مبيعات وتمويل	٦ ٢٦٤ ٧٢٤ ١٦ ١٠١ ٤٩١ ٢١ ٩١٤ ٠٥٩	٣ ٠٧٣ ٩٩٨	٤١٤ ٨١٠
			١٧١ ٣٧٢ ٥٠٣	٢٥ ١١٢ ٥٢٦	٩٣ ٣٠٠ ٧٥٤
	(٢١) مساهم	حد التسهيل جاري مدين وتمويل اعتمادات وخطابات ضمان فوائد مدينة ومصرفات أخرى	١٠٠ ٠٠٠ ٠٠٠ ٨٩٦ ٨٥٨	٢١ ٧٧٤ ٣٨٢	٤ ١٢٣ ٥٠٦
			---	٢١ ٧٧٤ ٣٨٢	٤ ١٢٣ ٥٠٦

شركة كفر الزييات للمبيدات والكيماويات " K.Z " (شركة مساهمة مصرية)
تابع الإيضاحات المتممة للقوائم المالية الدورية المستقلة عن الفترة المالية المنتهية في ٣٠ يونيو ٢٠٢٢
(جميع المبالغ بالجنيه المصري ما لم يذكر خلاف ذلك)

ملخص لأهم العقود مع الأطراف ذات علاقة

شركة ألبير للمبيدات والكيماويات

تم تحرير عقد بين شركة كفر الزييات للمبيدات والكيماويات وشركة ألبير للمبيدات والكيماويات على أن تكون شركة ألبير للمبيدات والكيماويات وكيل موزع غير حصري وغير وحيد للمنتجات التي تقوم بإنتاجها على أن يحق لشركة كفر الزييات للمبيدات والكيماويات التعاقد مع موزعين آخرين لتوزيع منتجات الشركة داخل جمهورية مصر العربية حيث تقوم شركة ألبير للمبيدات والكيماويات بتوزيع المنتجات التي تقوم بإنتاجها الطرف الأول وفقاً للأسعار المحددة بمعرفة شركة كفر الزييات للمبيدات والكيماويات مقابل خصم تشجيعي على المنتجات التي يتم توزيعها بواقع ١٠.٣٪ بحد أقصى على أن تتم محاسبة شركة ألبير للمبيدات والكيماويات وسداد الخصم المستحق في نهاية العام وذلك بشرط تحقيق شركة ألبير للمبيدات والكيماويات مسحوبات وقدرها ٩٠ مليون جنيه مصري خلال العام وفي حالة عدم وصول قيمة المسحوبات إلى هذا المبلغ يتم مراجعة نسبة الخصم وفقاً لما تم تحقيقه على مستوى كل مبيد على حده.

- * تلتزم شركة ألبير للمبيدات والكيماويات بسداد ثمن المنتجات المسلمة اليها بحد أقصى ١٢٠ يوم من إصدار إذن الصرف من قبل شركة كفر الزييات للمبيدات على أن يتم السداد بغرامة تأخير قدرها ١٪ عن كل شهر عن مدة الإئتمان وفي حالة السداد قبل المدة يتم منح خصم تعجيل دفع بنسبة ١٪ عن كل شهر.
- * بموجب قرار الجمعية العمومية العادية المنعقدة بتاريخ ٣٠ مارس ٢٠٢٠ تم اعتماد هذا العقد على أن ينتهي في ٢٠٢٠/١٢/٣١ ويجدد بموافقة الطرفين مالم يخطر أحدهما الآخر برغبته في إنهاء التعاقد قبل نهايته بمدة شهر.
- * تلتزم شركة ألبير للمبيدات والكيماويات بتوزيع المنتجات بالأسعار المحددة بمعرفة شركة كفر الزييات للمبيدات وعلى الفواتير الخاصة بشركة كفر الزييات للمبيدات على أن تذكر بالفواتير صفة شركة ألبير للمبيدات والكيماويات كوكيل توزيع.
- * تتحمل شركة ألبير للمبيدات والكيماويات ضريبة القيمة المضافة المفروضة قانوناً على المنتجات التي تنتجها الشركة وتقوم الشركة بخصم ضريبة القيمة المضافة من المدفوعات التي تقوم بسدادها شركة ألبير للمبيدات والكيماويات وتوريدها إلى مصلحة الضرائب.

٢٧- نصيب السهم في الأرباح

النصيب الأساسي للسهم في الأرباح

يتم احتساب النصيب الأساسي للسهم في صافي الأرباح عن الفترة وفقاً لما يلي: -

عن الثلاثة أشهر المنتهية في		عن الستة أشهر المنتهية في		
٣٠ يونيو ٢٠٢١	٣٠ يونيو ٢٠٢٢	٣٠ يونيو ٢٠٢١	٣٠ يونيو ٢٠٢٢	
١٨ ٨٦٨ ٧٤٨	٣٥ ٤٦٣ ٦٣٢	٥٢ ٥٧٨ ٤٨٥	٧٣ ٩٧٤ ٣٢١	صافي ربح الفترة (طبقاً لقائمة الدخل)
١٢ ٠٠٤ ٤٧٠	١٢ ٠٠٤ ٤٧٠	١٢ ٠٠٤ ٤٧٠	١٢ ٠٠٤ ٤٧٠	المتوسط المرجح لعدد الأسهم العادية (سهم)
١,٥٧	٢,٩٥	٤,٣٨	٦,١٦	نصيب السهم الأساسي في الأرباح (جنيه/سهم)

٢٨- الالتزامات المحتملة

٣١ ديسمبر ٢٠٢١	٣٠ يونيو ٢٠٢٢	
٧ ٩٨٣ ٣١٠	٧ ٩٨٣ ٣١٠	الجزء الغير مغطى من خطابات الضمان
١٨ ٩٠٠ ٥٤٤	١٨ ٩٠٠ ٥٤٤	إعتمادات مستندية
٢٦ ٨٨٣ ٨٥٤	٢٦ ٨٨٣ ٨٥٤	

٢٩- الموقف الضريبي

نوع الضريبة	السنوات	الموقف الضريبي
ضرائب شركات الأموال		- تقوم الشركة بتقديم الإقرار الضريبي عن ضريبة أرباح شركات الأموال لمأمورية الضرائب المختصة سنوياً وفي المواعيد المقررة قانوناً كما تقوم بسداد الضريبة المستحقة من واقع هذه الإقرارات - إن وجدت - وفي كل الأحوال وفي ضوء النظام الضريبي المطبق في مصر فإن الالتزام النهائي المستحق لمصلحة الضرائب لن يتم تحديده بدقة إلا بعد الفحص الضريبي بمعرفة مصلحة الضرائب والوصول إلي الربط النهائي إما عن طريق اللجان الداخلية أو لجان الطعن أو القضاء.
	٢٠٠٥/٢٠٠٦ -	تم الفحص واستلام نموذج (١٩) وقد بلغت قيمة الضرائب المستحقة من واقع النموذج مبلغ ١.٣ مليون جنيه. وقد تم الطعن عليه في الميعاد القانوني وتم إنهاء اللجنة الداخلية والتوقيع عليها والتي تم إنهاء معظم أوجه الخلاف التي وردت بنموذج (١٩) السابق وقد بلغت قيمة المطالبات بعد عقد اللجان الداخلية مبلغ ٣٧١ ألف جنيه ولم تصل أي نماذج بها حتى حينه*
	٢٠٠٧ -	تم الفحص واستلام نموذج (١٩). وقد تم الطعن عليه في الميعاد القانوني وتم تحويله الى لجنة الطعن.
	٢٠٠٨ -	تم الفحص واستلام نموذج (١٩)، وقد تم الطعن عليه في الميعاد القانوني وجاري إجراءات اللجنة الداخلية.
	٢٠٠٩ -	تم رفع دعوى قضائية بخصوص احد نقاط الخلاف.
	٢٠١٠/٢٠١٢ -	تم الفحص واستلام نموذج (١٩) وتم الطعن عليه في الموعد القانوني وجارى اجراءات لجنة الطعن.
	٢٠١٣/٢٠١٥ -	تم الفحص واستلام نموذج (١٩) وتم الطعن عليه في الموعد القانوني وجارى اجراءات اللجنة الداخلية.
	٢٠١٦/٢٠٢١ -	تم تقديم الإقرارات في المواعيد القانونية ولم يتم الفحص الضريبي ولم ترد أى نماذج متعلقة بهذه السنوات.
ضريبة كسب عمل	٢٠٠٩/٢٠١٥ -	تم الفحص والتسوية.
	٢٠١٦/٢٠٢١ -	تم تقديم الإقرارات في مواعيدها ولم يتم الفحص.

شركة كفر الزيات للمبيدات والكيماويات "K.Z" (شركة مساهمة مصرية)
تابع الإيضاحات المتممة للقوائم المالية الدورية المستقلة عن الفترة المالية المنتهية في ٣٠ يونيو ٢٠٢٢
(جميع المبالغ بالجنيه المصري ما لم يذكر خلاف ذلك)

ضريبة الدمغة - تم الفحص حتى ٣١ ديسمبر ٢٠٠٥ وتم إحالة الملف إلى اللجنة الداخلية وتم حل بعض نقاط الخلاف وإحالة بعض النقاط إلى لجنة الطعن وإحالة الموضوع إلى قطاع الخبراء لاعتراض الشركة على فرض ضريبة دمغة قدرها ٢١٣ ١٧٦ جنيه وكان رأى قطاع الخبراء ان الضريبة المستحقة على الشركة فقط ٩٣٣ ١٠ جنيه.

٢٠١٣/٢٠٠٦ - تم الفحص وتم سداد كافة المستحقات

٢٠٢١/٢٠١٤ - لم يتم الفحص

- تم السداد ويتم سداد الإقرارات الخاصة بالاعلانات بإنظام.

الضريبة العامة على ٢٠٠٩/٢٠٠٨ - تم الفحص وتم سداد كافة المستحقات

المبيعات / القيمة
المضافة ٢٠١٤/٢٠١٠ - تم الفحص وتم التحويل الى اللجنة الداخلية

٢٠٢١/٢٠١٥ - تم تقديم الإقرارات في مواعيدها ولم يتم الفحص.

- تم سداد الضريبة حتى ٣١ ديسمبر ٢٠١٣.

الضريبة العقارية - تم أستلام مطالبة من المدة ٣١ ديسمبر ٢٠١٣ حتى ٣١ ديسمبر ٢٠١٥ وتم الاعتراض عليها وتحويلها الى لجنة الطعن وتم سداد دفعة ضمان جديده ١٤٤٠ ٥٧٤ جنيه

فرع الشركة بالنوبارية - بتاريخ ٨ فبراير ٢٠٠٧ تم منح الأعفء الضريبي لفرع الشركة بالنوبارية الكائن بالقطعة ٥٧، ٥٨ المنطقة الصناعية الأولى بالنوبارية طبقاً لأحكام المادة ٢٤ من القانون ٥٩ لسنة ١٩٧٩ وذلك لمدة عشر سنوات إعتباراً من الأول من يناير ٢٠٠٦ على أن تشمل الفترة الأولى الفترة من ٢٣ أكتوبر ٢٠٠٥ حتى ٣١ ديسمبر ٢٠٠٥ وقد بدأ التشغيل الفعلي بالفرع بتاريخ الأول من سبتمبر ٢٠٠٧.

* قامت الشركة بتكوين المخصصات للمطالبات الضريبية أعلاه طبقاً لرأي إدارة الشركة وتري كفاية المخصصات.

٣٠- إدارة المخاطر المالية

٣٠-١ عناصر المخاطر المالية

تتعرض الشركة نتيجة لأنشطتها المعتادة إلى مخاطر مالية متنوعة. وتتضمن هذه المخاطر مخاطر السوق (بما في ذلك مخاطر أسعار العملات الأجنبية ومخاطر الأسعار، ومخاطر تأثير أسعار الفائدة على التدفقات النقدية والقيمة العادلة)، وأيضاً مخاطر الائتمان ومخاطر السيولة.

تهدف إدارة الشركة إلى تقليل الآثار السلبية المحتملة لهذه المخاطر على الأداء المالي للشركة.

شركة كفر الزيات للمبيدات والكيماويات "K.Z" (شركة مساهمة مصرية)
تابع الإيضاحات المتممة للقوائم المالية الدورية المستقلة عن الفترة المالية المنتهية في ٣٠ يونيو ٢٠٢٢
(جميع المبالغ بالجنيه المصري ما لم يذكر خلاف ذلك)

أ- مخاطر الائتمان

ينشأ خطر الائتمان نتيجة وجود نقدية وودائع لدى البنوك وكذلك مخاطر الائتمان المرتبطة بالموزعين وتجار الجملة والأفراد المتمثلة في حسابات العملاء وأوراق القبض، ويتم إدارة مخاطر الائتمان للمجموعة ككل.

بالنسبة للبنوك فإنه يتم التعامل مع البنوك ذات التصنيف الائتماني العالى والبنوك ذات الملاءة المالية العالية في حالة عدم وجود تصنيف ائتماني مستقل. بالنسبة للموردين وتجار الجملة تقوم إدارة الائتمان بتقييم مدى الملاءة الائتمانية في ضوء المركز المالي والخبرات السابقة في التعاملات وعوامل أخرى. بالنسبة للأفراد فإن الترتيبات القانونية والمستندات عند تنفيذ المعاملة تقلل خطر الائتمان إلى الحد الأدنى. ويتم تكوين المخصصات اللازمة لمواجهة خطر التعثر في السداد من قبل العملاء لكل حالة على حده.

وفيما يلي نسبة الإنخفاض في قيمة أرصدة العملاء وأوراق القبض إلى إجمالي المديونيات:

٣١ ديسمبر ٢٠٢١	٣٠ يونيو ٢٠٢٢	إيضاح رقم	
١٨ ٠٩٧ ٠٧٣	٦٠ ٢٦٨ ٣٩٩	(١٨)	عملاء وأوراق قبض
٩٣ ٣٠٠ ٧٥٤	١٧١ ٣٧٢ ٥٠٣	(٢٦)	مستحق على أطراف ذات علاقة
٦٥ ٦٢٦ ٨٤٤	١٠١ ٣٣١ ٥٤٥	(١٩)	مدينون وأرصدة مدينة أخرى
١٧٧ ٠٢٤ ٦٧١	٣٣٢ ٩٧٢ ٤٤٧		

تتكون الأصول المالية للشركة من العملاء المتمثلة في المبالغ المستحقة عليهم، وأرصدة الاستثمارات. لا تمثل هذه الأصول المالية تركيز هام للخطر. يتوزع العملاء على قطاعات متنوعة. توجد رقابة حازمة على الائتمان ويتم إثبات خسائر الإضمحلال بصورة ملائمة. تدير الشركة خطر الائتمان المتعلق بالاستثمارات عن طريق التأكد من أن الاستثمارات مكونة بعد عمل تقييم دقيق لخطر الائتمان لهذه الاستثمارات.

ب- مخاطر السيولة

تتطلب الإدارة الحذرة لمخاطر السيولة الاحتفاظ بمستوى كافي من النقدية وإتاحة تمويل من خلال مبالغ كافية من التسهيلات الائتمانية المتاحة. ونظراً للطبيعة الديناميكية للأنشطة الأساسية، فإن إدارة الشركة تهدف إلى الاحتفاظ بمرونة في التمويل من خلال الاحتفاظ بخطط ائتمانية معززة متاحة.

شركة كفر الزيات للمبيدات والكيماويات "K.Z" (شركة مساهمة مصرية)
تابع الإيضاحات المتممة للقوائم المالية الدورية المستقلة عن الفترة المالية المنتهية في ٣٠ يونيو ٢٠٢٢
(جميع المبالغ بالجنيه المصري ما لم يذكر خلاف ذلك)

يوفر هذا الإيضاح الشروط التعاقدية للإلتزامات المالية في تاريخ القوائم المالية:

سنة أو أقل	القيمة الدفترية	إيضاح رقم	
			٣٠ يونيو ٢٠٢٢
١١ ٧٠٠ ٨٩٥	١١ ٧٠٠ ٨٩٥		موردون وأوراق دفع
٤٣٦ ٦٠٠ ٣٦٤	٤٣٦ ٦٠٠ ٣٦٤	(٢١)	بنوك سحب على المكشوف
٨ ٢٦٩ ٢٩٦	٨ ٢٦٩ ٢٩٦	(٢٣)	دائنون أرصدة دائنة أخرى
١٧ ٨٣٩ ٨٠٩	١٧ ٨٣٩ ٨٠٩	(٢-١٧)	إلتزامات ضريبة الدخل الجارية
٢٥ ١١٢ ٥٢٦	٢٥ ١١٢ ٥٢٦	(٢٦)	المستحق إلى أطراف ذات علاقة
<u>٤٩٩ ٥٢٢ ٨٩٠</u>	<u>٤٩٩ ٥٢٢ ٨٩٠</u>		
			٣١ ديسمبر ٢٠٢١
٣٨ ٧٧٧ ٧١٢	٣٨ ٧٧٧ ٧١٢		موردون وأوراق دفع
١٨١ ٦٨٦ ٥٩٥	١٨١ ٦٨٦ ٥٩٥	(٢١)	بنوك سحب على المكشوف
٣٠ ٩١٠ ٩٣٤	٣٠ ٩١٠ ٩٣٤	(٢٣)	دائنون أرصدة دائنة أخرى
١٣ ٨٢٠ ١٥٩	١٣ ٨٢٠ ١٥٩	(٢-١٧)	إلتزامات ضريبة الدخل الجارية
٢٧ ٥٨٨ ٢٦٥	٢٧ ٥٨٨ ٢٦٥	(٢٦)	المستحق إلى أطراف ذات علاقة
<u>٢٩٢ ٧٨٣ ٦٦٥</u>	<u>٢٩٢ ٧٨٣ ٦٦٥</u>		

ج- مخاطر السوق

١- مخاطر أسعار العملات الأجنبية

يتمثل خطر العملات الأجنبية في خطر تذبذب قيمة الأدوات المالية كنتيجة للتغير في أسعار صرف العملات الأجنبية، والاتي يوضح تعرض الشركة لخطر تذبذب أسعار صرف العملات الأجنبية بالعملات الأساسية:

٣١ ديسمبر ٢٠٢١		٣٠ يونيو ٢٠٢٢		البيان
يورو	دولار امريكي	يورو	دولار امريكي	
--	١ ٥٢٧ ٩٠٥	--	٤ ٨٨٥ ٢٩٤	الأصول
--	١ ٥٢٧ ٩٠٥	--	٤ ٨٨٥ ٢٩٤	مستحق من أطراف ذات علاقة
--	٢٤ ٠٧٩ ٧٨٤	--	٩٢ ٠٣٨ ٩٣٩	اجمالي الأصول بالعمله
--	(٦٠٩ ٩١٢)	--	(٦١٥ ٤٠٠)	المعادل بالجنيه المصري
--	(٦٠٩ ٩١٢)	--	(٦١٥ ٤٠٠)	الالتزامات
--	(٩ ٥٢٠ ٦٨٤)	--	(١١ ٤٢٤ ٨٢١)	مستحق لتسهيلات موردن
--	٩١٧ ٩٩٣	--	٤ ٢٦٩ ٨٩٤	اجمالي الإلتزامات بالعمله
--	١٤ ٤٦٧ ٥٧٠	--	٨٠ ٤٤٤ ٨٠٢	المعادل بالجنيه المصري
--	١٤ ٤٦٧ ٥٧٠	--	٨٠ ٤٤٤ ٨٠٣	فائض التعرض للخطر
				المعادل بالجنيه المصري
				الفائض بالجنيه المصري

شركة كفر الزيات للمبيدات والكيماويات "K.Z" (شركة مساهمة مصرية)
تابع الإيضاحات المتممة للقوائم المالية الدورية المستقلة عن الفترة المالية المنتهية في ٣٠ يونيو ٢٠٢٢
(جميع المبالغ بالجنيه المصري ما لم يذكر خلاف ذلك)

بيان أسعار صرف العملات الأجنبية مقابل الجنيه المصري:

أسعار الإقفال
٣٠ يونيو ٢٠٢٢ ٣١ ديسمبر ٢٠٢١

١٥,٧٦	١٨,٨٤	دولار أمريكي
١٧,٩	٢٣,٠١	يورو

٢- تحليل الحساسية

إن ارتفاع قدرة ١٠٪ في أسعار صرف العملات الأجنبية مقابل الجنيه المصري في ٣٠ يونيو ٢٠٢٢ قد يؤدي إلى زيادة الفائض بمبلغ ٤٨٠ ٤٤٤ ٨٠٤٤ جنيه مصري (مبلغ ١ ٤٦٧ ٥٧٠ جنيه مصري زيادة الفائض في ٣١ ديسمبر ٢٠٢١) ويفترض هذا التحليل ثبات كافة المتغيرات الأخرى خاصة أسعار الفائدة وقد تم إجراء هذا الإختبار بذات الأساس المستخدم لعام ٢٠٢١.

كما ان انخفاض قدره ١٠٪ في سعر العملات الأجنبية مقابل الجنيه المصري في ٣٠ يونيو ٢٠٢٢ قد يكون له نفس التغير المعادل ولكنه بتأثير عكسي.

٢-٣- مخاطر الأسعار

لا يوجد لدى الشركة استثمارات في أدوات حقوق ملكية أو أدوات دين مسجلة ومتداولة في أسواق المال وبالتالي فهي غير معرضة لخطر التغير في القيمة العادلة للاستثمارات نتيجة تغير السوق.

٣-٣- مخاطر أسعار الفائدة على التدفقات النقدية والقيمة العادلة

- يتمثل خطر سعر الفائدة في خطر تذبذب الأداة المالية كنتيجة لتغير سعر الفائدة السائد بالسوق.
- ويتمثل في تغير أسعار الفائدة على مديونية الشركة للبنوك والتي تتمثل في أرصدة التسهيلات الإئتمانية التي بلغ رصيدها في ٣٠ يونيو ٢٠٢٢ مبلغ ٤٣٧ مليون جنيه مصري (١٨٢ مليون جنيه مصري في ٣١ ديسمبر ٢٠٢١) وقد بلغت الفوائد والمصروفات التمويلية المتعلقة بهذه الأرصدة مبلغ ١٤.٩ مليون جنيه مصري خلال الفترة المالية الحالية (٥.٢٩٤ مليون جنيه مصري خلال فترة المقارنة).
- بلغت أرصدة الودائع لأجل القائمة في ٣٠ يونيو ٢٠٢٢ مبلغ ١.٢١٧ مليون جنيه مصري (٩٥٠ الف جنيه مصري في ٣١ ديسمبر ٢٠٢١) والفوائد الدائنة المتعلقة بتلك الأرصدة مبلغ ٤٧.٢ الف جنيه مصري خلال الفترة المالية الحالية (١٦.٤١ الف جنيه مصري خلال فترة المقارنة).
- ولحد من هذه المخاطر فإن إدارة الشركة تعمل على الحصول على أفضل الشروط المتاحة في السوق المصرفي بالنسبة لأرصدة التسهيلات الإئتمانية كما أنها تقوم بمراجعة أسعار الفائدة السائدة بالسوق المصرفي بصفة دورية.

شركة كفر الزيات للمبيدات والكيماويات "K.Z" (شركة مساهمة مصرية)
تابع الإيضاحات المتممة للقوائم المالية الدورية المستقلة عن الفترة المالية المنتهية في ٣٠ يونيو ٢٠٢٢
(جميع المبالغ بالجنيه المصري ما لم يذكر خلاف ذلك)

- يظهر الشكل السنة لهذا الخطر في خطر الفائدة الخاص بالأدوات المالية للشركة في تاريخ القوائم المالية كما يلي:

البيان	إيضاح	٣٠ يونيو ٢٠٢٢	٣١ ديسمبر ٢٠٢١
رقم			
ودائع لأجل	(٢٠)	١ ٢١٧ ٤٩٤	٩٥٠ ٣٤٥
التزامات مالية (بنوك سحب على المكشوف)	(٢١)	٤٣٦ ٦٠٠ ٣٦٤	١٨١ ٦٨٦ ٥٩٥

٤-٣٠ تقدير القيمة العادلة

يفترض أن تقارب القيمة العادلة القيمة الاسمية ناقصاً أى تسويات ائتمانية مقدرة للأصول المالية والالتزامات المالية ذات تواريخ الاستحقاق لأقل من سنة. ولأغراض الإفصاح، يتم استخدام أسعار الفائدة المتاحة للشركة للأدوات المالية المشابهة وذلك لخصم التدفقات النقدية المستقبلية التعاقدية لتقدير القيمة العادلة للالتزامات المالية.

لتقدير القيمة العادلة للأدوات المالية غير المتداولة، فإن الشركة تستخدم العديد من الطرق وتضع الافتراضات المبنية على أحوال السوق في تاريخ كل ميزانية. تستخدم أسعار السوق أو أسعار المتعاملين للأداة المالية أو لأداة مشابهة وذلك للديون طويلة الأجل. تستخدم الأساليب الأخرى، مثل القيمة الحالية المقدرة للتدفقات النقدية المستقبلية، وذلك لتحديد القيمة العادلة لباقي الأدوات المالية وفى تاريخ الميزانية كانت القيمة العادلة للالتزامات غير المتداولة لا تختلف جوهرياً عن القيمة الدفترية لها وذلك لعدم اختلاف معدلات الفائدة بدرجة مؤثرة.

٥-٣٠ إدارة رأس المال

- تهدف إدارة الشركة من إدارة رأس المال إلى الحفاظ على قدرة الشركة على الاستمرار بما يحقق عائد للمساهمين وتقديم المنافع لأصحاب المصالح الأخرى التى تستخدم القوائم المالية. وتوفير والحفاظ على أفضل هيكل لرأس المال بغرض تخفيض تكلفة رأس المال.
- للمحافظة على أفضل هيكل لرأس المال تقوم الإدارة بتغيير قيمة التوزيعات المدفوعة للمساهمين أو تخفيض رأس المال أو إصدار أسهم جديدة لرأس المال الشركة.
- تقوم إدارة الشركة بمراقبة هيكل رأس المال باستخدام نسبة صافي بنوك سحب على المكشوف إلى إجمالي رأس المال ويتمثل صافي التسهيلات الائتمانية فى إجمالي التسهيلات الائتمانية وأوراق الدفع مخصوماً منها النقدية. ويتمثل إجمالي رأس المال فى إجمالي حقوق الملكية بالشركة كما هو موضح فى الميزانية المستقلة بالإضافة إلى صافي التسهيلات الائتمانية.

شركة كفر الزيات للمبيدات والكيماويات "K.Z" (شركة مساهمة مصرية)
 تابع الإيضاحات المتممة للقوائم المالية الدورية المستقلة عن الفترة المالية المنتهية في ٣٠ يونيو ٢٠٢٢
 (جميع المبالغ بالجنيه المصري ما لم يذكر خلاف ذلك)

- وفيما يلي نسبة صافي التسهيلات الائتمانية إلى إجمالي حقوق ملكية في ٣٠ يونيو ٢٠٢٢
 و٣١ ديسمبر ٢٠٢١:

٣٠ يونيو ٢٠٢٢	٣١ ديسمبر ٢٠٢١	
٤٣٦ ٦٠٠ ٣٦٤	١٨١ ٦٨٦ ٥٩٥	إجمالي التسهيلات الائتمانية وأوراق الدفع
١ ٠٥٨ ٧٨٧	--	بنوك سحب على المكشوف
٤٣٧ ٦٥٩ ١٥١	١٨١ ٦٨٦ ٥٩٥	أوراق دفع
		إجمالي التسهيلات الائتمانية وأوراق الدفع (يخصم):
(٢٦ ٢٩٠ ٦٠٤)	(٦ ٥٠٦ ١٧١)	النقدية وما في حكمها
(١٠ ٦٢٢ ٧٧٦)	(٩ ٨٣١ ٨٢١)	غطاء خطابات ضمان
٤٠٠ ٧٤٥ ٧٧١	١٦٥ ٣٤٨ ٦٠٣	صافي التسهيلات الائتمانية
٣٥٥ ٤٠٨ ٦٧٦	٣٣٧ ٩٥٢ ٣٥٥	إجمالي حقوق الملكية
%١١٣	%٤٩	نسبة صافي التسهيلات الائتمانية إلى إجمالي حقوق الملكية

٣١- أحداث هامة

انتشر فيروس كورونا "COVID-19" عبر مناطق جغرافية مختلفة على مستوى العالم، مما تسبب في تعطيل الأنشطة التجارية والاقتصادية، وأحدث انتشار فيروس كورونا "COVID-19" عدم يقين في البيئة الاقتصادية العالمية.

تراقب الشركة الوضع عن كثب، وقد قامت الشركة بتفعيل خطة استمرارية الأعمال والممارسات الأخرى الخاصة بإدارة المخاطر المتعلقة بالتعطل المحتمل للأعمال نتيجة تفشي فيروس كورونا "COVID-19" وتأثيره على العمليات والأداء المالي.

نتيجة لعدم اليقين الناتج عن تفشي فيروس كورونا ("COVID-19") وتحسباً للتباطؤ الاقتصادي المتوقع، تعمل الشركة عن كثب للوقوف على تأثير الفيروس على العوامل الكمية والنوعية المختلفة للوقوف على الزيادات الكبيرة في المخاطر المتعلقة بالقطاعات الأكثر تأثراً بالأزمة.

٣٢ - أهم السياسات المحاسبية المطبقة

السياسات المحاسبية الموضحة أدناه يتم تطبيقها بطريقة ثابتة خلال السنوات المالية المعروضة في هذه القوائم المالية المستقلة.

٣٢ - ١ المعاملات بالعملات الأجنبية

- يتم ترجمة المعاملات الأجنبية بعملة التعامل الخاصة بالشركة بسعر الصرف في تواريخ المعاملات.
- الأصول والالتزامات ذات الطبيعة النقدية بالعملة الأجنبية يتم ترجمتها لعملة التعامل بسعر الصرف في تاريخ القوائم المالية.
- يتم ترجمة الأصول والالتزامات التي يتم قياسها بالقيمة العادلة بالعملة الأجنبية بسعر الصرف المستخدم عند تحديد القيمة العادلة.
- يتم ترجمة الأصول والالتزامات ذات الطبيعة غير النقدية التي يتم قياسها بالتكلفة التاريخية بالعملة الأجنبية بسعر الصرف في تاريخ المعاملة.
- بصفة عامة يتم الاعتراف بفروق العملة في الأرباح أو الخسائر. وباستثناء، فروق العملة الناتجة من ترجمة ما يتم الاعتراف به في بنود الدخل الشامل الأخر.
- الاستثمارات المتاحة للبيع في أدوات حقوق الملكية (باستثناء الاضمحلال، حيث يتم إعادة تبويب فروق العملة بنود الدخل الشامل الأخر الي الأرباح أو الخسائر).
- الالتزامات المالية التي تم تخصيصها كأداة تغطية مخاطر لتغطية خطر صافي الاستثمار في نشاط أجنبي ما دامت التغطية فعالة.
- أدوات التغطية المستخدمة في خطر التدفقات النقدية ما دامت التغطية فعالة.

٣٢ - ٢ العمليات غير المستمرة

- العمليات غير المستمرة جزء من عمليات الشركة، والتي يمكن تمييز عملياتها وتدفعاتها النقدية عن باقي الشركة.
- يتحقق تبويب العملية غير المستمرة عند الاستبعاد او عند استيفاء العملية لمتطلبات تصنيفها كمحتفظ بها بغرض البيع ايهما أقرب.
- عندما يتم تبويب العملية كعمليات غير مستمرة، يتم تعديل ارقام المقارنة بالأرباح او الخسائر والدخل الشامل الاخر كما لو كانت العملية قد تم استبعادها من بداية فترة المقارنة.

٣٢ - ٣ الأصول الثابتة والإهلاك

أ- الإعتراف والقياس الأولي

- يتم الاعتراف بالأصول الثابتة بالتكلفة مخصوماً منها مجمع الإهلاك ومجمع خسائر الإضمحلال.
- وإذا كانت المكونات الجوهرية لبند من بنود الأصول الثابتة لها أعمار إنتاجية مختلفة، فإنه يتم المحاسبة عنها كبنود مستقلة
- (مكونات رئيسية) ضمن تلك الأصول الثابتة.
- يتم الاعتراف بالأرباح أو الخسائر الناتجة من استبعاد الأصول الثابتة بالأرباح أو الخسائر.
- تتضمن التكلفة كافة التكاليف المباشرة المتعلقة باقتناء الأصل. وبالنسبة للأصول التي يتم إنشائها داخلياً تتضمن تكلفة الأصل تكلفة الخامات والعمالة المباشرة والتكاليف المباشرة الأخرى التي تستلزمها عملية تجهيز تلك الأصول لتصل إلى الحالة التشغيلية وفي الموقع والغرض الذي تم اقتناؤها من أجله، وكذلك تكاليف إزالتها وإعادة تسوية الموقع الذي توجد به هذه الأصول.
- يتم المحاسبة عن المكونات الخاصة ببند من بنود الأصول الثابتة التي تختلف أعمارها الإنتاجية كبنود مستقلة ضمن تلك الأصول الثابتة.

ب- التكاليف اللاحقة على الإقتناء

يتم رسملة النفقات اللاحقة على الإقتناء على الأصل فقط إذا كان من المتوقع أن ينشأ عنها تدفق منفعة اقتصادية مستقبلية للمجموعة.

ج- الإهلاك

يتم إهلاك قيمة الأصل الثابت القابلة للإهلاك - والتي تتمثل في تكلفة الأصل مخصوما منها قيمته التخريدية - وفقا (لطريقه القسط الثابت) وذلك على مدار العمر الإنتاجي المقدر لكل نوع من أنواع الأصول الثابتة، ويتم تحميل الإهلاك على الأرباح أو الخسائر. لا يتم إهلاك الأراضي. وفيما يلي بياناً بمعدلات الإهلاك المقدر للفترة الحالية:

بيان الأصل	العمر الإنتاجي المقدر (سنة)
مبانى وإنشاءات	من ٣٣.٣ إلى ٥٠
آلات ومعدات	من ٨ إلى ٢٠
وسائل نقل وانتقال	من ٥ إلى ١٠
عدد وأدوات	من ٤ إلى ٢٠
أثاث ومعدات مكاتب	١٠

يتم مراجعة طريقة الإهلاك والأعمار الإنتاجية والقيم التخريدية للأصول الثابتة في نهاية كل فترة مالية ويتم تعديلها إذا تطلب الأمر ذلك.

٣٢ - ٤ المشروعات تحت التنفيذ

يتم الاعتراف بالمشروعات تحت التنفيذ بالتكلفة. تتضمن التكلفة كافة النفقات المتعلقة مباشرة واللازمة لتجهيز الأصل إلى الحالة التي يتم تشغيله بها وفي الغرض الذي أقتنى من أجله. يتم تحويل المشروعات تحت التنفيذ إلى الأصول الثابتة عندما يتم الانتهاء منها وتكون متاحة للاستخدام.

٣٢ - ٥ المنح المرتبطة بالأصول

يتم معالجة المنح المرتبطة بالأصول كإيرادات مؤجلة طويلة الأجل ويتم إثباتها بقائمة الدخل المستقلة وفقاً لأساس استهلاك منتظم يتمشى مع إهلاك الأصول المرتبطة بها على مدى العمر الإنتاجي المقدر لها والذي يقدر من ١١ إلى ١٣ سنة.

٣٢ - ٦ استثمارات

الاستثمارات في شركات تابعة

الشركات التابعة هي المنشآت التي يكون "الشركة" المستثمر فيها القدرة على التحكم في سياساتها المالية والتشغيلية ويفترض وجود تلك القدرة بامتلاك أكثر من نصف حقوق التصويت الخاصة بالشركة المستثمر فيها.

يتم إثبات الاستثمارات في الشركات التابعة بالتكلفة مخصوما منها أي خسائر انخفاض في قيمتها "Impairment" هذا وتقوم الشركة بتقييم الاستثمارات الخاصة بها - كل استثمار على حده - في تاريخ الميزانية، وفي حالة انخفاض القيمة القابلة للاسترداد للاستثمار عن قيمته الدفترية يتم تخفيض القيمة الدفترية لهذا الاستثمار بقيمة خسائر الانخفاض وتحميله على قائمة الدخل.

إستثمارات مالية مقيمة بالقيمة العادلة من خلال الدخل الشامل الاخر

يتم الإثبات المبدئي للإستثمارات المالية المقيمة بالقيمة العادلة من خلال الدخل الشامل الاخر، وفي تاريخ المركز المالي يتم إدراج التغير في القيمة العادلة سواء كان ربح أو خسارة ضمن بنود الدخل الشامل مباشرة فيما عدا خسائر الإضمحلال في قيمة الإستثمار يتم الإعتراف بها في قائمة الدخل، وفي حالة إستبعاد الإستثمار يتم إدراج الأرباح أو الخسائر المجمعة والتي سبق الإعتراف بها مباشرة في حقوق الملكية في قائمة الدخل ويتم تحديد القيمة العادلة للإستثمارات المالية المقيمة بالقيمة العادلة من خلال الدخل الشامل الاخر طبقاً لسعر التداول في البورصة في سوق نشط في تاريخ المركز المالي، أما الإستثمارات التي ليس لها سعر تداول في البورصة في سوق نشط فيتم تقييمها بالرجوع الي أحد أساليب التقييم المقبولة ويتضمن ذلك استخدام معاملات محايدة حديثة أو تحليل التدفقات النقدية المخصومة أو نماذج تسعير الخيارات أو طرق التقييم الأخرى، وإذا لم تتمكن الشركة من تقدير القيمة العادلة فيتم قياس قيمتها بالتكلفة بعد خصم أي اضمحلال في القيمة .

٣٢ - ٧ الأصول المتداولة المحتفظ بها لغرض البيع

الأصول المتداولة المحتفظ بها لغرض البيع هي الأصول المتداولة والتي من المتوقع استرداد قيمتها الدفترية من صفقة بيع - بشكل أساسي - وليس من الاستمرار في استخدامها. يتم قياس تلك الأصول بالقيمة الدفترية او القيمة العادلة مخصوماً منها تكاليف البيع ايها اقل.

وفي حالة حدوث اضمحلال في قيمة تلك الاستثمارات، يتم تعديل القيمة الدفترية بقيمة هذا الاضمحلال ويُدْرَجُ بقائمة الأرباح أو الخسائر، ويتم الاعتراف برد خسائر الاضمحلال في الفترة التي حدث فيها بما لا تتعدى القيمة الدفترية السابق تخفيضها ما لم يتم الاعتراف بخسارة اضمحلال بالنسبة للأصل في السنوات السابقة.

٣٢ - ٨ تكلفة الإقتراض

يتم تحميل تكلفة الاقتراض والتي تتمثل في فوائد وعمولات البنوك واستهلاك أسعار الخصم أو العلاوة المرتبطة بالاقتراض وفروق العملة المتولدة نتيجة التغير في أسعار الفائدة بقائمة الدخل واستثناء من ذلك يتم رسلة تكلفة الاقتراض التي تتصل مباشرة باقتناء أو تشييد أو إنتاج أصل ثابت وتضاف على قيمة هذا الأصل وتهلك على مدى العمر الإنتاجي المقدر له.

وتبدأ رسلة تكلفة الاقتراض كجزء من تكلفة الأصل الثابت المتعلقة به عندما يبدأ الإنفاق الفعلى على الأصل وخلال الفترة التي تتحمل فيها الشركة تكلفة الاقتراض وتتوقف رسلة تكلفة الاقتراض في السنوات التي يتوقف فيها مؤقتاً تجهيز الأصل أو عندما يكون الأصل معداً للاستخدام.

٣٢ - ٩ المخزون

يتم إثبات المخزون بالتكلفة أو صافي القيمة البيعية أيهما أقل. تتمثل صافي القيمة البيعية في سعر البيع المتوقع من خلال النشاط العادي ناقصاً التكلفة التقديرية للإتمام ومصروفات البيع.

يتم حساب تكلفة المخزون وفقاً للأسس التالية:

- الخامات وقطع الغيار والمواد والمهمات ومواد التعبئة والتغليف: على أساس تكلفتها الفعلية حتي وصولها إلي المخازن ويتم تسعير المنصرف على أساس المتوسط المرجح.
- الإنتاج غير التام: على أساس التكلفة الصناعية الفعلية والتي تشمل على تكلفة الخامات والأجور الصناعية المباشرة والمصروفات والأعباء الصناعية غير المباشرة طبقاً لأخر مرحلة إنتاجية وصل إليها الإنتاج.
- الإنتاج التام: على أساس التكلفة الصناعية (المباشرة وغير المباشرة) او صافي القيمة البيعية ايهما اقل.
- البضائع المشتراه بغرض البيع: على أساس تكلفة الشراء او صافي القيمة البيعية ايهما اقل.

٣٢ - ١٠ العملاء وأوراق القبض والمدينون والأرصدة المدينة الأخرى

أرصدة العملاء وأوراق القبض والمدينون والأرصدة المدينة الأخرى التي لا تتضمن فوائد يتم إثباتها بالقيمة الاسمية وتظهر مخصوماً منها الانخفاض في قيمتها " ويتم إثبات الانخفاض في القيمة عندما يكون هناك أدلة موضوعية على أن الشركة لن تتمكن من تحصيل كل المبالغ المستحقة طبقاً للشروط الأصلية للتعاقد ويتمثل الانخفاض في القيمة في الفرق بين القيمة الدفترية والقيمة القابلة للاسترداد والمتمثلة في التدفقات النقدية المتوقع حصول الشركة عليها.

ويتم إثبات العملاء وأوراق القبض طويلة الاجل مبدئياً بالقيمة العادلة، ثم يتم قياسها بالتكلفة المستهلكة باستخدام طريقة سعر الفائدة الفعال.

٣٢ - ١١ النقدية وما في حكمها

تتضمن النقدية وما في حكمها أرصدة النقدية بالبنوك والصندوق والودائع تحت الطلب وكذا أرصدة البنوك سحب على المكشوف التي يتم سدادها عند الطلب والتي تعد جزءاً مكملاً لنظام إدارة الأموال بالشركة وذلك لأغراض أعداد قائمة التدفقات النقدية المستقلة.

٣٢ - ١٢ قياس القيمة العادلة

- تمثل القيمة العادلة السعر الذي من شأن الشركة أن تتلقاه مقابل بيع الأصل أو المقابل المدفوع نظير تحويل الالتزام في معاملة نظامية بين المشاركين في السوق في تاريخ القياس. ويستند القياس بالقيمة العادلة إلى الافتراض أن المعاملة الخاصة ببيع الأصل أو نقل الالتزام ستحدث في السوق الرئيسي للأصل أو الالتزام أو السوق الذي سيعود بأكبر فائدة على الأصل أو الالتزام.
- وتُقاس القيمة العادلة للأصل أو الالتزام باستخدام الافتراضات التي من شأن المشاركين بالسوق استخدامها عند تسعير الأصل أو الالتزام، وذلك بافتراض أن المشاركين في السوق سيعملون على تحقيق مصالحهم الاقتصادية.
- ويضع القياس بالقيمة العادلة للأصل غير المالي في الاعتبار قدرة المشارك بالسوق على توليد منافع اقتصادية عن طريق استخدام الأصل بأقصى درجة مقبولة أو عن طريق بيعه إلى مشارك آخر بالسوق من شأنه استخدام الأصل بأقصى طاقة له.
- بالنسبة للأصول المتداولة في سوق نشط، يجري تحديد القيمة العادلة بالرجوع إلى أسعار الشراء السوقية المعلنة.
- وتُقدر القيمة العادلة للبنود ذات الفوائد استناداً إلى التدفقات النقدية المخصومة باستخدام أسعار الفائدة على بنود مشابهة لها نفس الشروط ونفس خصائص المخاطر.

- أما بالنسبة للأصول غير المدرجة، فُحدد القيمة العادلة بالرجوع إلى القيمة السوقية لأصل مشابه أو بالاستناد إلى التدفقات النقدية المخصومة المتوقعة.
- وتستخدم الشركة أساليب التقييم الملائمة في ظل الظروف المحيطة والتي تتوفر بشأنها بيانات كافية من أجل قياس القيمة العادلة، ومن ثم تعظم استخدام المعطيات ذات الصلة التي يمكن ملاحظتها وتقلل استخدام المعطيات التي لا يمكن ملاحظتها إلى الحد الأدنى.
- ويجري تصنيف جميع الأصول والالتزامات التي تقاس قيمتها العادلة أو يجري الإفصاح عنها في القوائم المالية في فئات جوهرية على قياس القيمة العادلة ككل:
 - المستوى الأول: باستخدام أسعار التداول (غير المعدلة) لأصول أو التزامات مطابقاً تماماً في أسواق نشطة.
 - المستوى الثاني: باستخدام مدخلات غير أسعار التداول الواردة في المستوى الأول ولكن يمكن ملاحظتها للأصل أو الالتزام بشكل مباشر (أي الأسعار) أو غير مباشر (أي المستمدة من الأسعار).
 - المستوى الثالث: باستخدام أساليب التقييم التي تتضمن مدخلات للأصل أو الالتزام لا تستند لبيانات سوق يمكن ملاحظتها.
- وفيما يتعلق بالأصول والالتزامات التي يجري الاعتراف بها في القوائم المالية على أساس متكرر، تحدد المنشأة إذا ما كان ثمة تحويلات
- حدثت بين المستويات الثلاث للتسلسل الهرمي عن طريق إعادة تقييم التصنيف في نهاية فترة إعداد التقرير.
- ولأغراض إفصاحات القيمة العادلة، وضعت الشركة فئات للأصول والالتزامات استناداً إلى طبيعتها، وخصائصها والمخاطر المرتبطة بكل منها والمستوى التي تصنف به في التسلسل الهرمي للقيمة العادلة كما هو موضح أعلاه.

٣٢ - ١٣ الاضمحلال

٣٢-١٣-١ الأصول المالية غير المشتقة:

- الأصول المالية غير المبوبة المقيمة بالقيمة العادلة من خلال الأرباح أو الخسائر بما في ذلك الحصص التي يتم المحاسبة عنها بطريقة حقوق الملكية تقوم الشركة في تاريخ نهاية كل فترة مالية بتقدير ما إذا كان هناك دليل موضوعي على اضمحلال في قيمة الأصل، تتضمن الأدلة الموضوعية على اضمحلال قيمة الأصل:
- أخفاق أو التأخر في السداد بواسطة مدين.
 - إعادة جدولة مبالغ مستحقة للمجموعة بشروط لم تكن الشركة لتقبلها في ظروف أخرى.
 - مؤشرات على إفلاس المدين أو المصدر.
 - التغيرات المعاكسة في حالة السداد بالنسبة للمقرضين أو المصدرين.
 - اختفاء السوق النشطة للأصل المالي بسبب الصعوبات المالية.
 - وجود بيانات واضحة تشير إلى وجود انخفاض يمكن قياسه في التدفقات النقدية المستقبلية المتوقعة من مجموعة من الأصول المالية.
 - بالنسبة للاستثمار في أداة حقوق ملكية، تتضمن الأدلة الموضوعية على الاضمحلال الانخفاض الهام أو المستمر في القيمة العادلة عن التكلفة. وتعتبر الشركة ان الانخفاض بنسبة ٢٠% هام وان مدة تسعة أشهر يعتبر مستمر.

٣٢-١٣-٢ الاصول المالية المثبتة بالتكلفة المستهلكة:

- تقوم الشركة بتقدير ما إذا كان هناك ادلة موضوعية على حدوث اضمحلال في قيمة هذه الاصول منفردة او على المجموع. كل الاصول التي تمثل اهمية نسبية بمفردها يتم تقييمها بالنسبة للاضمحلال منفردة، وفي حالة عدم وجود ادلة على اضمحلال هذه الاصول منفردة يتم تقييمها مجمعة بشأن اي اضمحلال في القيمة حدث ولم يتم بعد تحديده على الاصول المنفردة. الاصول التي لم يتم اعتبارها منفردة كأصول هامة نسبيا يتم تقييمها مجمعة بشأن اي اضمحلال في القيمة. لأغراض التقييم المجموع للأصول يتم تجميع الاصول ذات سمات المخاطر المتشابهة معا.
- عند تقييم الاضمحلال على المستوى المجموع للأصول تستخدم الشركة المعلومات التاريخية عن توقعات استرداد الخسارة الناجمة عن الاضمحلال وقيمة الخسائر المتكبدة، وتقوم بعمل تعديلات إذا كانت الظروف الاقتصادية والائتمانية الحالية توضح ان الخسائر الفعالة من الارجح ان تكون أكثر او اقل من المتوقعة بالمؤشرات التاريخية.
- يتم حساب خسائر الاضمحلال بالفرق بين القيمة الدفترية للأصل والقيمة الحالية للتدفقات النقدية المستقبلية المتوقعة مخضومة بسعر الفائدة الفعلية الاصلي الخاص بالأصل المالي. ويتم الاعتراف بقيمة الخسارة في الارباح او الخسائر ويتم تخفيض القيمة الدفترية للأصل من خلال استخدام حساب مخصص اضمحلال.
- إذا اعتبرت الشركة انه لا يوجد احتمالات حقيقية لعكس الخسارة الناتجة عن اضمحلال قيمة الاصل فانه يتم اعدام القيمة ذات العلاقة.
- إذا انخفضت لاحقا قيمة خسارة الاضمحلال وأمكن ربط هذا الانخفاض بشكل موضوعي مع حدث يقع بعد الاعتراف بخسارة اضمحلال القيمة، عندئذ يتم رد خسارة اضمحلال القيمة المعترف بها من قبل من خلال الارباح او الخسائر.

٣٢-١٣-٣ الاصول المالية المتاحة للبيع:

- يتم الاعتراف بخسائر الاضمحلال في الاصول المالية المتاحة للبيع بإعادة تبويب الخسائر التي تم الاعتراف بها سابقا ضمن بنود الدخل الشامل الاخر والمجمعة في احتياطي القيمة العادلة ويعترف بها في الارباح او الخسائر، يمثل مبلغ الخسارة المجمعة المستبعد من حقوق الملكية والمعترف به في الارباح او الخسائر الفرق بين تكلفة الاقتناء (بالصافي بعد اي استهلاك او سداد اي من أصل المبلغ) والقيمة العادلة مخضوما منها اية خسارة في اضمحلال القيمة لهذا الاصل المالي سبق الاعتراف بها في الارباح او الخسائر.
- عند زيادة القيمة العادلة لاداء دين مبوبة كمتاحة للبيع في ايه فترة لاحقة وكانت هذه الزيادة ذات علاقة بدرجة موضوعية بحدث وقع بعد الاعتراف بخسارة اضمحلال القيمة في الارباح او الخسائر عندئذ يتم رد خسارة اضمحلال القيمة هذه في الارباح او الخسائر.
- لا يتم رد خسائر اضمحلال القيمة المعترف بها في الارباح او الخسائر بالنسبة لأي استثمار في اداة حقوق ملكية مبوبة كمتاح للبيع في الارباح او الخسائر.

٣٢-١٣-٤ الأصول غير المالية:

- في تاريخ نهاية كل فترة مالية، تقوم الشركة بمراجعة القيم الدفترية للأصول غير المالية للشركة (بخلاف الأصول الحيوية، الاستثمارات العقارية، المخزون، والأصول الضريبية المؤجلة) لتحديد ما إذا كان هناك مؤشر للاضمحلال. وإذا كان الأمر كذلك تقوم الشركة بعمل تقدير للقيمة الإستردادية للأصل. يتم اجراء اختبار الاضمحلال للشهرة سنويا.
- لإجراء اختبار اضمحلال القيمة لأصل يتم تجميع الأصول معا الي أصغر مجموعة اصول تتضمن الأصل والتي تولد تدفقات نقدية داخلة من الاستعمال المستمر ومستقلة الى حد كبير عن التدفقات النقدية الداخلة من الأصول الأخرى او مجموعات الأصول - وحدات توليد النقد. يتم توزيع الشهرة المكتسبة عند تجميع الاعمال على الوحدات التي تولد النقد او مجموعات هذه الوحدات لدى الشركة المقتنية والمتوقع منها الاستفادة من عملية التجميع.
- القيمة الإستردادية للأصل او للوحدة المولدة للنقد هي قيمته العادلة ناقصا تكاليف البيع او قيمته الاستخدامية ايهما أكبر، القيمة الاستخدامية للأصل هي القيمة الحالية للتدفقات النقدية المستقبلية المتوقع حدوثها مخصومة بسعر خصم قبل الضرائب الذي يعكس تقديرات السوق الجارية للقيمة الزمنية للنقود والمخاطر المحددة للأصل او وحدة توليد النقد.
- يتم الاعتراف بخسارة الاضمحلال إذا كانت القيمة الدفترية للأصل او للوحدة المولدة للنقد أكبر من قيمته الإستردادية.
- يتم الاعتراف بخسارة الاضمحلال في الأرباح او الخسائر. ويتم توزيعها اولا لتخفيض القيمة الدفترية للشهرة الموزعة على وحدة توليد النقد، ثم تخفيض الأصول الأخرى للوحدة بالتناسب على اساس القيمة الدفترية لكل أصل في الوحدة.
- لا يتم عكس الخسارة الناجمة عن اضمحلال قيمة الشهرة في فترة لاحقة. بالنسبة للأصول الأخرى، يتم عكس خسائر الاضمحلال الى المدى الذي لا يتعدى القيمة الدفترية التي كان سيتم تحديدها (بالصافي بعد الاهلاك والاستهلاك) ما لم يتم الاعتراف بالخسارة الناجمة عن اضمحلال القيمة بالنسبة للأصل في السنوات السابقة.

٣٢ - ١٤ رأس المال

أ- الأسهم العادية

يتم إثبات التكاليف المتعلقة مباشرة بإصدار الأسهم العادية وخيارات الاكتتاب في الأسهم كتخفيض من حقوق المساهمين.

إعادة شراء أسهم رأس المال

عند إعادة شراء أسهم رأس المال المصدر فإنه يتم الاعتراف بالمبلغ المسدد مقابل إعادة الشراء والذي يتضمن كافة التكاليف المباشرة والمتعلقة بإعادة الشراء كتغير في حقوق الملكية وتبويب الأسهم المشتره كأسهم خزانة وتظهر مخصومة من إجمالي حقوق الملكية.

ب- توزيعات الأرباح

يتم الاعتراف بتوزيعات الأرباح كالتزام في الفترة التي يتم فيها إعلان التوزيع وبصدور قرار الجمعية العامة للشركة.

ج- إدارة رأس المال

إن سياسة مجلس إدارة الشركة هو الاحتفاظ برأس مال قوي بغرض المحافظة على ثقة المستثمرين والدائنين والسوق وكذا لمقابلة التطورات المستقبلية للنشاط.

ويتولى مجلس إدارة الشركة متابعة العائد على رأس المال والذي تحدده الشركة بأنه صافي ربح العام مقسوماً على إجمالي حقوق الملكية كما يراقب مجلس إدارة الشركة مستوى توزيعات الأرباح للمساهمين. لا توجد أية تغييرات في استراتيجية الشركة في إدارة رأس المال خلال العام. كما لا تخضع الشركة لأية متطلبات خارجية مفروضة على رأس المال الخاص بها.

٣٢ - ١٥ الاحتياطات

الاحتياطي القانوني

- طبقاً لمتطلبات قانون الشركات والنظام الأساسي للشركة، يتم تجنب ٥% على الأقل من صافي الربح السنوي لتكوين الإحتياطي القانوني. يتوقف التحويل إلى الإحتياطي القانوني عندما يبلغ الإحتياطي ١٠٠% من رأس المال المصدر.

الاحتياطي النظامي

- طبقاً لمتطلبات النظام الأساسي للشركة يتم تجنب ٥% على الأقل من صافي الربح السنوي لتكوين الإحتياطي النظامي. يتوقف التحويل إلى الإحتياطي النظامي عندما يبلغ الإحتياطي ١٠٠% من رأس المال المصدر، الإحتياطي غير قابل للتوزيع ولكن يمكن استخدامه لزيادة رأس المال أو تخفيض الخسائر.

- يستعمل الإحتياطي بقرار من الجمعية العامة بناء عن إقتراح مجلس الإدارة فيما يكون أو في صالح الشركة.

٣٢ - ١٦ الاقتراض

يتم الاعتراف أولاً بالقروض والتسهيلات الإئتمانية بفوائد بالقيمة العادلة ناقصاً التكاليف ذات العلاقة وبعد الاعتراف الأولي يتم إثبات هذه القروض بالقيمة المستهلكة مع الاعتراف بأي فرق بين التكلفة والقيمة الإستردادية في قائمة الدخل المستقلة على مدار فترة كل قرض على حدة على أساس سعر الفائدة الفعلية.

٣٢ - ١٧ دائنون وأرصدة دائنة أخرى

يتم إثبات الدائنون والأرصدة الدائنة الأخرى بالتكلفة.

٣٢ - ١٨ مخصصات

تحدد قيمة المخصصات بالقيمة الحالية للتدفقات النقدية المستقبلية المتوقعة مخصومة بمعدل خصم قبل الضرائب الذي يعكس تقديرات السوق الجارية للقيمة الزمنية للنقود والمخاطر المحددة للالتزام. الزيادة في القيمة الدفترية للمخصص الناتجة عن استخدام الخصم لإيجاد القيمة الحالية والتي تعكس مرور الوقت يتم الاعتراف بها كتكلفة اقتراض.

أ- المطالبات القانونية

يتم الاعتراف بمخصص المطالبات القانونية عند وجود مطالبات قانونية ضد الشركة وبعد الحصول على الإستشارات القانونية الملائمة.

ب- المخصصات الأخرى

يتم الاعتراف بالمخصصات الأخرى عند وجود مطالبات متوقعة من أطراف أخرى فيما يتعلق بأنشطة الشركة و ذلك وفقاً لآخر التطورات والمناقشات و الإتفاقيات مع تلك الأطراف.

٣٢ - ١٩ الإيراد

أ - البضاعة المباعة والخدمات المقدمة

- إثبات_الإيراد

- يتم قياس الإيرادات على أساس المبلغ المحدد في العقد مع العميل ويستثنى المبالغ التي تم تحصيلها نيابة عن طرف ثالث. تعترف الشركة بالإيرادات عندما تنتقل السيطرة على منتج أو خدمة إلى العملاء. ويتم تطبيق المبادئ في معيار المحاسبة المصري رقم (٤٨) باستخدام الخطوات الخمس التالية:

- الخطوة الأولى: تحتسب الشركة العقد مع العميل في الحالات التالية:

- إذا تمت الموافقة على العقد والالتزام به من قبل جميع الأطراف.
- إذا تم تحديد حقوق كل طرف.
- إذا تم تعريف شروط الدفع.
- إذا كان للعقد مضمون تجاري.
- إذا كان العقد قابل للتحويل.

- الخطوة الثانية: تحدد الشركة جميع السلع أو الخدمات المتفق عليها في العقد وتحدد ما إذا كانت ستحسب لكل سلعة أو خدمة متفق عليها التزام أداء منفصل. تعتبر السلعة أو الخدمة متميزة ويتم فصلها عن الالتزامات الأخرى في العقد إذا كان:

- يمكن للعميل الاستفادة من السلعة أو الخدمة بشكل منفصل أو مع موارد أخرى متاحة بسهولة للعميل.
- يتم تعريف السلعة أو الخدمة بشكل منفصل عن السلع أو الخدمات الأخرى الواردة في العقد.
- الخطوة الثالثة: تحدد الشركة سعر المعاملة، وهو المبلغ المقابل الذي تتوقعه مقابل نقل السلع أو الخدمات المتفق عليها إلى أحد العملاء.

- الخطوة الرابعة: يتم تخصيص سعر المعاملة لكل التزام أداء مستقل على أساس سعر البيع المستقل للسلع أو الخدمات المقدمة للعميل.

- الخطوة الخامسة: يتم الاعتراف بالإيرادات عندما يتم نقل السيطرة على السلع أو الخدمات إلى العميل. تقوم الشركة بتحويل سلعة أو خدمة عندما يحصل العميل على السيطرة على تلك السلعة أو الخدمة. يحصل العميل على السيطرة على سلعة أو خدمة إذا كانت لديه القدرة على استخدامها للاستفادة منها.

ب - إيراد الفوائد

يتم الاعتراف بإيراد الفوائد باستخدام طريقة العائد الفعلي. ويدرج إيراد الفوائد بقائمة الأرباح أو الخسائر ضمن إيرادات تمويلية.

ج - إيرادات الاستثمارات

يتم الاعتراف بإيرادات الاستثمارات المالية في حدود ما تحصل عليه الشركة من توزيعات الأرباح للشركات المستثمر فيها والمحقة بعد تاريخ الاقتناء وذلك اعتباراً من تاريخ صدور قرار التوزيع بالجمعيات العامة للشركات المستثمر فيها والتي اعتمدت توزيعات الأرباح.

د - حصة العاملين في الأرباح

وفقاً للنظام الأساسي للشركة يكون للعاملين نصيب من الأرباح التي يتقرر توزيعها نقداً على المساهمين بما لا يقل عن ١٠٪ بشرط ألا يزيد على مجموع الأجر السنوية للعاملين بالشركة. يتم الاعتراف بحصة العاملين في الأرباح كتوزيعات أرباح في قائمة التغير في حقوق الملكية المستقلة وكتزام خلال الفترة المالية التي قام فيها مساهمي الشركة بإعتماد هذا التوزيع عند اعتمادها من مساهمي الشركة. لا يتم الاعتراف بالتزام لحصة العاملين في الأرباح فيما يخص الأرباح غير الموزعة.

٣٢ - ٢٠ المصروفات

يتم الاعتراف بجميع مصروفات التشغيل بما في ذلك المصروفات الإدارية والعمومية ومصروفات البيع والتوزيع مع تحميلها على قائمة الدخل وفقاً لمبدأ الاستحقاق في الفترة المالية التي تحققت فيها تلك المصروفات.

أ - مدفوعات الإيجار

يتم الاعتراف بالمدفوعات مقابل عقود التأجير التشغيلي من الغير بقائمة الدخل على أساس القسط الثابت على مدار مدة العقد ويتم الاعتراف بالحوافز الإيجابية المحصلة بقائمة الدخل كجزء لا يتجزأ من إجمالي مصروف الإيجار.

ب - مزايا العاملين

يتم الاعتراف بالتزامات نظم مزايا الاشتراك المحدد كمصروف عند تقديم الخدمة ذات العلاقة. ويتم الاعتراف بالاشتراكات المدفوعة مقدماً كأصل إلى الحد الذي تؤدي به الدفعة المقدمة إلى تخفيض الدفعات المستقبلية أو استرداد نقدي.

تساهم الشركة في نظام التأمينات الاجتماعية الحكومي لصالح العاملين بها طبقاً لقانون التأمينات الاجتماعية رقم ٧٩ لسنة ١٩٧٥. يساهم العاملون وأصحاب العمل بموجب هذا القانون في النظام بنسبة ثابتة من الأجر. يقتصر التزام الشركة في قيمة مساهمتها، وتحمل مساهمات الشركة بالأرباح أو الخسائر طبقاً لأساس الاستحقاق.

ج - ضرائب الدخل

يتم الاعتراف بالضريبة الجارية وبالضريبة المؤجلة كإيراد أو كمصروف في أرباح أو خسائر العام، فيما عدا الحالات التي تنشأ فيها الضريبة من عملية أو حدث يعترف به - في نفس الفترة أو في فترة مختلفة - خارج الأرباح أو الخسائر سواء في الدخل الشامل الآخر أو ضمن حقوق الملكية مباشرة أو تجميع الأعمال.

١- ضريبة الدخل الجارية

يتم الاعتراف بالضرائب الجارية للفترة الحالية والسنوات السابقة والتي لم يتم سدادها بعد كالتزام، أما إذا كانت الضرائب التي تم سدادها بالفعل في الفترة الحالية والسنوات السابقة تزيد عن القيمة المستحقة عن هذه السنوات فيتم الاعتراف بهذه الزيادة كأصل. تقاس قيم الالتزامات (الأصول) الضريبية الجارية للسنة الحالية والسنوات السابقة بالقيمة المتوقع سدادها إلى (استردادها من) الإدارة الضريبية، باستخدام أسعار الضرائب (وقوانين الضرائب) السارية أو في سبيلها لأن تصدر في تاريخ نهاية الفترة المالية. تخضع توزيعات الأرباح للضريبة كجزء من الضريبة الجارية. لا يتم عمل مقاصه للأصول والالتزامات الضريبية الا عند استيفاء شروط معينه.

٢- الضريبة المؤجلة

يتم الاعتراف بالضريبة المؤجلة بالنسبة للفروق المؤقتة بين الأساس المحاسبي للأصول والالتزامات والأساس الضريبي لتلك الأصول والالتزامات. فيما عدا ما يلي:

- الاعتراف الأولى بالشهرة

- أو الاعتراف الأولى بالأصل أو الالتزام للعملية التي:

(١) ليست تجميع الأعمال.

(٢) لا تؤثر على صافي الربح المحاسبي ولا على الربح الضريبي (الخسارة الضريبية).

الفروق المؤقتة المرتبطة باستثمارات في شركات تابعة وشركات شقيقة وحصص في مشروعات مشتركة الي المدى الذي يمكن فيه السيطرة على توقيت عكس تلك الفروق المؤقتة ومن المرجح ان مثل هذه الفروق لن يتم عكسها في المستقبل المنظور.

يتم الاعتراف بالأصل الضريبي المؤجل الناشئ عن ترحيل الخسائر الضريبية والحق في الخصم الضريبي غير المستخدم والفروق المؤقتة القابلة للخصم عندما يكون هناك احتمال قوي بإمكانية تحقيق أرباح تخضع للضريبة في المستقبل يمكن من خلالها الانتفاع بهذا الأصل. ويتم تحديد الربح الضريبي المستقبلي عن طريق خطة العمل المستقبلية لكل شركة من شركات المجموعة. يتم إعادة تقدير موقف الأصول الضريبية المؤجلة غير المعترف بها في نهاية كل فترة مالية وتعترف بالأصول الضريبية المؤجلة التي لم تعترف بها من قبل إلى المدى الذي أصبح من المرجح معه مستقبلاً وجود ربح ضريبي يسمح باستيعاب قيمة الأصل الضريبي المؤجل.

يتم قياس الضريبة المؤجلة باستخدام أسعار الضرائب المتوقع تطبيقها عند تحقق الفروق المؤقتة.

عند قياس الضريبة المؤجلة في نهاية الفترة المالية يتم الأخذ في الاعتبار الآثار الضريبية للإجراءات التي تتبعها الشركة للاسترداد أو سداد القيمة الدفترية لأصولها والتزاماتها.

لا يتم عمل مقاصه للأصول والالتزامات الضريبية الا عند استيفاء شروط معينه.

٣٢ - ٢١ ربحية السهم

تعرض الشركة النصيب الأساسي للسهم لأسهمها العادية. يتم حساب النصيب الأساسي للسهم بقسمة الربح والخسارة المتعلقة بالمساهمين عن مساهمتهم في الأسهم العادية بالشركة على المتوسط المرجح لعدد الأسهم العادية القائمة خلال العام.

٣٢ - ٢٢ قائمة التدفقات النقدية

يتم إعداد قائمة التدفقات النقدية وفقاً للطريقة الغير مباشرة.

٣٢ - ٢٣ الأدوات المالية

تقوم الشركة بتبويب الاصول المالية غير المشتقة بين الفئات التالية: اصول مالية مبنية بالقيمة العادلة من خلال الارباح أو الخسائر، استثمارات محتفظ بها حتى تاريخ الاستحقاق، قروض ومديونيات، واصل مالية متاحة للبيع.

تقوم الشركة بتبويب الالتزامات المالية غير المشتقة بين الفئات التالية: التزامات مالية مبنية بالقيمة العادلة من خلال الأرباح أو الخسائر وفئة التزامات مالية اخرى.

أ- الأصول المالية والالتزامات المالية غير المشتقة - الاعتراف والاستبعاد:

تقوم الشركة بالاعتراف الاولي بالفروض والمديونيات وادوات الدين المصدرة في تاريخ نشأتها، جميع الاصول المالية والالتزامات المالية الاخرى يتم الاعتراف بهم اوليا في تاريخ المعاملة عندما تصبح الشركة طرفا في الاحكام التعاقدية للأداة المالية.

تقوم الشركة باستبعاد الاصل المالي عندما تنتهي فترة سريان الحق التعاقدى في الحصول على تدفقات نقدية من الاصل المالي، او قامت بتحويل الحق التعاقدى لاستلام التدفقات النقدية من الاصل المالي في معاملة تم فيها تحويل كل مخاطر ومنافع ملكية الاصل المالي بصورة جوهرية. او إذا لم تقم الشركة بتحويل او الاحتفاظ بشكل جوهري بكل مخاطر ومنافع ملكية الاصل المالي ولم تحتفظ الشركة بالسيطرة على الاصل المحول، على ان تعترف فقط كأصل او التزام بالنتائج عن الحقوق او الالتزامات الناشئة او المحتفظ بها عند التحويل.

تستبعد الشركة الالتزام المالي عندما ينتهي اما بالتخلص منه او الغائه او انتهاء مدته الواردة بالعقد.

يتم عمل مقاصة بين أصل مالي والتزام مالي وعرض صافي المقاصة في الميزانية، وتمتلك الشركة حاليا الحق القانوني القابل للنفاد لإجراء المقاصة بين المبالغ المعترف بها ولديها النية اما لإجراء التسوية على اساس صافي المبالغ او الاعتراف بالأصل وتسوية الالتزام في ان واحد.

ب- الأصول المالية غير المشتقة - القياس:

الأصول المالية المقيمة بالقيمة العادلة من خلال الارباح او الخسائر:

يتم تبويب الاصل المالي كمقيم بالقيمة العادلة من خلال الارباح او الخسائر إذا تم تبويبه كأصل محتفظ به لأغراض المتاجرة او تم تبويبه عند الاعتراف الاولي ليقاس بالقيمة العادلة من خلال الارباح او الخسائر، تكلفة المعاملة المرتبطة مباشرة باقتناء او اصدار الاصل المالي يتم الاعتراف بها مباشرة ضمن الارباح او الخسائر عند تكبدها. تقاس الاصول المالية المقيمة بالقيمة العادلة من خلال الارباح او الخسائر بالقيمة العادلة ويتم الاعتراف بالتغيرات في القيمة العادلة متضمنه اي عوائد او توزيعات أرباح أسهم في الارباح او الخسائر.

القروض والمديونيات:

يتم قياس هذه الاصول عند الاعتراف الاولي بالقيمة العادلة بالإضافة الى تكلفة المعاملة المرتبطة مباشرة باقتناء او اصدار الاصل المالي. بعد الاعتراف الاولي، يتم قياسها بالتكلفة المستهلكة باستخدام طريقة الفائدة الفعلية.

الاصول المالية المتاحة للبيع:

يتم قياس هذه الاصول عند الاعتراف الاولي بالقيمة العادلة بالإضافة الى تكلفة المعاملة المرتبطة مباشرة باقتناء او اصدار الاصل المالي. بعد الاعتراف الاولي، يتم قياسها بالقيمة العادلة، ويتم الاعتراف بالتغيرات في القيمة العادلة بخلاف خسائر الاضمحلال واثار التغيرات في اسعار صرف العملات الاجنبية لأدوات الدين ضمن بنود الدخل الشامل الاخر وتجمع في احتياطي القيمة العادلة، وعن استبعاد هذه الاصول يتم اعادة تبويب الارباح او الخسائر المتراكمة المعترف بها ضمن بنود الدخل الشامل الاخر سابقا الى الارباح او الخسائر.

ج- الالتزامات المالية غير المشتقة -القياس:

يتم تبويب الالتزام المالي كمقيم بالقيمة العادلة من خلال الارباح او الخسائر اذا تم تبويبه كالتزام محتفظ به لأغراض المتاجرة او تم تبويبه عند الاعتراف الاولي ليقاس بالقيمة العادلة من خلال الارباح او الخسائر، تكلفة المعاملة المرتبطة مباشرة باقتناء او اصدار الالتزام المالي يتم الاعتراف بها مباشرة ضمن الارباح او الخسائر عند تكديدها، تقاس الالتزامات المالية المقيمة بالقيمة العادلة من خلال الارباح او الخسائر بالقيمة العادلة، ويتم الاعتراف بالتغيرات في القيمة العادلة متضمنة اي مصروف فوائد في الارباح او الخسائر.

الالتزامات المالية غير المشتقة الاخرى يتم قياسها اوليا بالقيمة العادلة مخصصا منها اي تكلفة مرتبطة مباشرة باقتناء او اصدار الالتزام. بعد الاعتراف الاولي، يتم قياس هذه الالتزامات بالتكلفة المستهلكة باستخدام طريقة الفائدة الفعلية.

د- تغطية مخاطر التدفقات النقدية:

عندما يتم تحديد مشتق كأداة لتغطية مخاطر التدفقات النقدية. يتم الاعتراف بالجزء الفعال من التغير في القيمة العادلة للمشتق في بنود الدخل الشامل الاخر. ويتم تجميعها في احتياطي تغطية المخاطر. اي جزء غير فعال من التغير في القيمة العادلة يتم الاعتراف به مباشرة ضمن الارباح او الخسائر.

هـ- نظام حوافز المعاش المبكر

وافق مجلس الإدارة بجلسته رقم ٨١٥ بتاريخ ٢ سبتمبر ٢٠١٨ على الدراسة المقررة لنظام حوافز المعاش المبكر الاختياري للعاملين لعدد ١٢٥ موظف من ذوي الحق في المعاش المبكر الذين تتجاوز أعمارهم ٥٠ عاماً.

رئيس مجلس الإدارة

د/ احمد عرفان

المهندس/ عصام أنبیر الضبع

رئيس القطاع المالي

احمد عرفان

محاسب/ أيمن أحمد فايد

شركة كفر الزيات للمبيدات والكيماويات