



الشركة المالية والصناعية المصرية

شركة مساهمة مصرية

السادة / البورصة المصريه

السيدة / هبه الصيرفي - مساعد رئيس البورصة والمشرف على قطاع الإفصاح

بعد التحية ،،،

نتشرف أن نرفق لسيادتكم القوائم المالية المستقلة عن الفترة المالية المنتهية

في ٣٠ يونيو ٢٠٢٢ والإيضاحات المتممه لها.

وتفضلوا بقبول فائق الإحترام ،،،

الشركة المالية والصناعية المصريه

محمد خالد

محاسب / خالد إبراهيم عبدالرازق

مدير علاقات المستثمرين



القاهرة : ٢٣ - ٢٥ شارع شريف

ت: ٢٣٩٢٨٦٥١ فاكس: ٢٣٩٣٨٥٧٨

الإسكندرية: ١ شارع سان سابا

ت: ٤٨٦١٣٦٨ فاكس: ٠٣/٤٨٤٦٥٤٥

(مصانع أسيوط / منقباد)

ت: ٢٢٧٣٤٣٠ - ٠٨٨/٢٢٧٤٤٠

ت: ٢٢٧٢٧٧٧ رئيس قطاع المصانع

فاكس: ٠٨٨/٢٢٧٣٤٤٦

المركز الرئيسي ومصانع كفرالزيات (ص . ب ٣١٦١١)

ت: ٢٥٤٢١٠٠ - ٢٥٤٢٩٦٦ - ٢٥٤٢٥١٥ / ٠٤٠/٢٥٤٢٥١٥

فاكس: ٠٤٠/٢٥٤٢٧٧٣ E-mail: efic@efic-eg.com

Website: <http://www.efic@efic-eg.com>



تقرير فحص محدود للقوائم المالية المستقلة الدورية

إلى السادة / أعضاء مجلس إدارة الشركة المالية و الصناعية المصرية (شركة مساهمة مصرية)

المقدمة

قمنا بأعمال الفحص المحدود لقائمة المركز المالي المستقلة الدورية للشركة المالية و الصناعية المصرية " شركة مساهمة مصرية" في ٣٠ يونيو ٢٠٢٢ وكذا القوائم المستقلة الدورية للدخل والدخل الشامل والتغيرات في حقوق الملكية والتدفقات النقدية المتعلقة بها عن الستة أشهر المنتهية في ذلك التاريخ وملخصاً للسياسات المحاسبية الهامة وغيرها من الايضاحات المتممة الأخرى . والادارة هي المسؤولة عن اعداد هذه القوائم المالية المستقلة الدورية والعرض العادل والواضح لها طبقاً لمعايير المحاسبة المصرية، وتتنحصر مسؤوليتنا في إبداء إستنتاج على هذه القوائم المالية المستقلة الدورية في ضوء فحصنا المحدود لها.

نطاق الفحص المحدود

فيما عدا ما هو موضح في الفقرة رقم (١) ادناه من اساس الاستنتاج المتحفظ فقد قمنا بفحصنا المحدود طبقاً للمعيار المصري رقم (٢٤١٠) " الفحص المحدود للقوائم المالية الدورية لمنشأه والمؤدى بمعرفة مراقب حساباتها" ويشمل الفحص المحدود للقوائم المالية المستقلة الدورية عمل استفسارات - بصورة أساسية من الأشخاص المسؤولين بالشركة عن الأمور المالية والمحاسبية - وتطبيق إجراءات تحليلية ، وغيرها من إجراءات الفحص المحدود الأخرى . ويقال الفحص المحدود جوهرياً في نطاقه عن عملية المراجعة التي تتم طبقاً لمعايير المراجعة المصرية ، وبالتالي فإن أعمال الفحص المحدود قد لا تمكننا من الحصول على تأكيدات بجميع الأمور الهامة التي قد يمكن اكتشافها من خلال عملية المراجعة، وعليه فنحن لا نبدى رأى مراجعة على هذه القوائم المالية المستقلة الدورية.

تمت مراجعة القوائم المالية المستقلة للشركة عن السنة المالية المنتهية في ٣١ ديسمبر ٢٠٢١ بواسطة مراقب حسابات آخر و الذي اصدر تقرير متحفظ بتاريخ ٢٧ فبراير ٢٠٢٢.

أساس الاستنتاج المتحفظ

١- لم توافينا إدارة الشركة بتحليل بند داننوا توزيعات و البالغ قيمته ١,٦ مليون جنيه مصري في ٣٠ يونيو ٢٠٢٢ و المدرج ضمن بند موردون و أوراق دفع و داننون و المرحل منذ سنوات سابقة.

٢- تضمنت الأراضي أرصدة للشركة بمجمع المالية بالعين السخنة مشتراه منذ عام ٢٠٠٨ من شركة السويس للتنمية الصناعية و بلغت قيمتها الدفترية ٣٨ مليون جنيه مصري بمساحة ٢٥٦ الف م^٢ و لم تقم الشركة بتسجيل و نقل الملكية حتي تاريخه و المسئول عن إجراءات نقل الملكية طبقاً للتعاقد هو البائع طبقاً للبند السادس بعقد الشراء و ذلك خلال شهر من تحصيل القسط الأول. كما تضمن بند المشروعات تحت التنفيذ رصيد يخص الشركة بمجمع السويس بلغت قيمة مبلغ ١٠٦ مليون جنيه مصري مرحل من سنوات سابقة بداية من عام ٢٠٠٨ و لم تقم الشركة بالإنتهاء من هذا المجمع ورفعها علي الاصول الثابتة حتي تاريخه.

الاستنتاج المتحفظ


و فيما عدا تأثير آيه تسويات - ان وجدت - و التي كان من الممكن تحديد ضرورتها اذا ما تمكننا من الحصول علي البيانات المشار إليها في الفقرة رقم (١) و الآثار المترتبة علي الفقرة رقم (٢) من اساس الاستنتاج المتحفظ أعلاه و في ضوء فحصنا المحدود ، لم يتم إلى علمنا ما يجعلنا نعتقد أن القوائم المالية الدورية المرفقة لا تعبر بعدالة ووضوح في جميع جوانبها الهامة عن المركز المالي للشركة في ٣٠ يونيو ٢٠٢٢ وعن أداؤها المالي وتدفقاتها النقدية عن الستة أشهر المنتهية في ذلك التاريخ طبقاً لمعايير المحاسبة المصرية .



فقرة لفت الانتباه

و كما ورد تفصيلاً بالايضاح رقم (٣٢) فقد صدر حكم ضد السيد/ رئيس القطاع المالي الأسبق حضورياً في القضية المرفوعة ضده من الشركة باتهامه باختلاس مبلغ حوالي ٢٨,٥ مليون جنيه مصري، وقد نص الحكم على رد المبلغ السابق الإشارة اليه الى الشركة وتغريمه مبلغ مساو له.

القاهرة في: ١١ أغسطس ٢٠٢٢



شرين مراد نور الدين

(س.م.م. ٦٨٠٩)

سجل الهيئة العامة للرقابة المالية رقم (٨٨)

Moore Egypt



الشركة المالية و الصناعية المصرية
(شركة مساهمة مصرية)

القوائم المالية المستقلة الدورية
عن الفترة المالية المنتهية في ٣٠ يونيو ٢٠٢٢
و تقرير الفحص المحدود عليها



الصفحة	المحتويات
٤-٣	تقرير الفحص المحدود
٥	قائمة المركز المالي المستقلة الدورية
٦	قائمة الدخل المستقلة الدورية
٧	قائمة الدخل الشامل المستقلة الدورية
٨	قائمة التغيرات في حقوق الملكية المستقلة الدورية
٩	قائمة التدفقات النقدية المستقلة الدورية
٤٤-١٠	الإيضاحات المتممة للقوائم المالية المستقلة الدورية



قائمة المركز المالي المستقلة الدورية

٢٠٢١/١٢/٣١	٢٠٢٢/٠٦/٣٠	إيضاح
جنيه مصرى	جنيه مصرى	
٥٣٢,٠٤١,١٣٢	٥٥٨,٧٧٤,١٣٠	(٤)
١٩,٩١٨,٣٨٩	١٩,١٤٦,٦٧٥	(٥)
١٣٣,٩٨٨,٤٠٩	١٥٢,٧٦٥,٩٤١	(٦-أ)
٢٠,٥٥٧,٧٤٥	٢٠,٥٥٧,٧٤٥	(٦-ب)
٤٤٩,٣٩٥,٥٩٠	٤٤٩,٣٩٥,٥٩٠	(٧)
٣٠٦,١٤٩	٣٠٦,١٤٩	(٨)
٨,٧٥٠,٠٠٠	٨,٧٥٠,٠٠٠	(٩)
١,١٦٤,٩٥٧,٤١٤	١,٢٠٩,٦٩٦,٢٣٠	
٢٨٦,٣٣٤,٣٩٩	٥٩٩,٤٠٦,١٣٢	(١٠)
١٣٥,٩١٣,٧٤٢	٢١٣,٨٨٥,٤٥٧	(١١)
-	٢٧,٥٥٠,٨٣٨	(١٢-أ)
١٣,٣٨٨,٠٠٨	٧١٧,٩٤٠	(١٢-ب)
٨١,١٥٣,٤٢٤	-	(١٣)
١٥,٧١٤,٠٢٥	٣٤٨,٢٩٤,٢٧٨	(١٤)
٥٣٢,٥٠٣,٥٩٨	١,١٨٩,٨٥٤,٦٤٥	
١,٦٩٧,٤٦١,٠١٢	٢,٣٩٩,٥٥٠,٨٧٥	
٧٢٧,٦٦٧,١٤٠	٧٢٧,٦٦٧,١٤٠	(١٥)
١٧٥,٣٣٣,٤٣٧	٢٠٦,٦٨١,٣٩٥	(١٦)
٢٠٧,٢٤٥,٩٩٣	١٩٩,٢١٣,٨١٦	
٢٠٨,٧١٩,٧١٦	٢٤٧,٤٢٤,٧٣٢	
١,٣١٩,٠٠٦,٢٨٦	١,٣٨٠,٩٨٧,٠٨٨	
-	٧,٢٥١,٣٨٠	(١٧-أ)
١٨,٥٥٦,٢٦٩	٢٠,١٨٨,٣٧١	(١٧-ب)
١٨,٥٥٦,٢٦٩	٢٧,٤٣٩,٦٥١	
١٦١,١٣٢,٢٨٣	٦١٦,٥٦١,١٩٦	(١٨-أ)
٨٣,٨٧٣,٤٤٧	٢٧١,٨٩٧,٩٤٤	(١٩)
٥٠,٣٧٧,٥٧٩	٧٥,١٤٩,٦٣٦	(٢٠-أ)
٥٠,٩٩٩,٧٨٨	-	(٢٠-ب)
١٣,٥١٥,٣٦٠	٢٧,٥١٥,٣٦٠	(٢٠)
٣٥٩,٨٩٨,٤٥٧	٩٩١,١٢٤,١٣٦	
٣٧٨,٤٥٤,٧٢٦	١,٠١٨,٥٦٣,٧٨٧	
١,٦٩٧,٤٦١,٠١٢	٢,٣٩٩,٥٥٠,٨٧٥	
		الأصول
		الأصول الغير متداولة
		الأصول الآتية (بالصافي)
		أصول تأجير تمويلي (حق اقتناع)
		مشروعات تحت التنفيذ
		مشروعات تحت التنفيذ تأجير تمويلي (حق اقتناع)
		استثمارات في شركات تابعة
		استثمارات مالية بالقيمة العادلة من خلال الأرباح والخسائر
		استثمارات مالية ودائع طويلة الأجل
		إجمالي الأصول الغير متداولة
		الأصول المتداولة
		المخزون
		السلاخ و أوراق القبض و المدفون
		مستحق من أطراف ذات علاقة
		مصلحة الضرائب شركات أموال
		استثمارات مالية - أدون الخزائن
		التقنية وما في حكمها
		إجمالي الأصول المتداولة
		لجمالي الأصول
		حقوق الملكية والالتزامات
		حقوق الملكية
		رأس المال المصدر والمنفوع
		الإحتياطيات
		أرباح مرحلة
		أرباح الفترة / العلم
		لجمالي حقوق الملكية
		التزامات غير متداولة
		قروض طويلة الأجل
		إلتزامات ضريبية مؤجلة
		مجموع التزامات غير المتداولة
		الالتزامات المتداولة
		بنوك تسييلات لتتبعيه
		الموردون و أوراق الدفع والدائون
		ضريبة الدخل
		مبالغ مستحقة لأطراف ذوي علاقة
		مخصصات
		مجموع الإلتزامات المتداولة
		مجموع الإلتزامات
		مجموع حقوق الملكية والالتزامات

- الإيضاحات والسياسات المحاسبية المرفقة تعتبر جزءاً متكاملاً للقوائم المالية وتقرأ معها.
- تقرير الفحص المحدود "مرفق"
- التاريخ ٢٨ يوليو ٢٠٢٢

رئيس مجلس الإدارة
مهندس/ عبد العال البنا

رئيس القطاع المالي
محاسب/ احمد الشحات عظيم



قائمة الدخل المستقلة الدورية

من ٢٠٢١/٠٤/٠١ إلى ٢٠٢١/٠٦/٣٠	من ٢٠٢١/٠١/٠١ إلى ٢٠٢١/٠٦/٣٠	من ٢٠٢٢/٠٤/٠١ إلى ٢٠٢٢/٠٦/٣٠	من ٢٠٢٢/٠١/٠١ إلى ٢٠٢٢/٠٦/٣٠	إيضاح	
جنيه مصري	جنيه مصري	جنيه مصري	جنيه مصري		صافي المبيعات
٢١٢,٥٢٨,٧١٦	٣٩٦,١١٠,٢٢٠	٥٢٨,٨٤٧,٩٧٢	٨٤٧,٥٢٠,٠٧٦	(٢١)	
(١٢٨,٩٦٢,٤٦٢)	(٢٤٠,٣٩٢,٦٤٧)	(٢٥٤,٢٢٨,٦٧٨)	(٤١٥,٨١٤,٠٢٢)	(٢٢)	صافي المبيعات بخصم تكلفة المبيعات
٨٣,٥٦٥,٢٥٤	١٥٥,٧١٧,٥٧٣	٢٨٤,٦١٩,٢٩٤	٤٣١,٧٠٦,٠٥٤		مجموع الربح بضاف / (بخصم)
٢,٠٤٢,٢١٣	٢,٢٠٣,٤٠٩	٢,٤٠٠,٠٩٦	٢,٨٩٣,٧٨٢	(٢٣)	إيرادات تشغيل أخرى
(٢٣,٦٧٥,٢٠٢)	(٤٧,٧٣٤,٧٠٣)	(٢٨,٢٧١,٨٣٦)	(٦٠,١٥٩,٦٩٠)	(٢٤)	مصرفات بيع وتوزيع
(١٩,٧١٥,٤٢٠)	(٣٥,٦١١,٦٣٨)	(٣١,٧٨٥,١٨١)	(٥٥,٩١٥,٠١٨)	(٢٥)	مصرفات إدارية وعمومية
(٤,١٦٠,٠٠٠)	(١١,٧٢٢,٤٢٤)	(١٦,١١٢,٢٠٨)	(١٦,١١٢,٢٠٨)	(٢٦)	مصرفات تشغيل أخرى
٢٨,٠٦٦,٧٤٥	٦٢,٨٥٢,٢١٧	٢٠٠,٨٤٠,١٦٥	٢٠٤,٤١٢,٩١٠		صافي ربح التشغيل بضاف / (بخصم)
٢١٤,٦٤٤	٢٦٦,٧٣٣	٧,٠٨٣,٩٢٨	٣٦,٣٧١,٩٨٧	(٢٧)	إيرادات تمويلية
(٥,٩٢٣,٠٧٨)	(١٠,٤٤٧,٦٨١)	(١٠,٨٣٢,٥٢٤)	(١٦,٥٥١,٣١٨)	(٢٨)	مصرفات تمويلية
(٥,٧٠٨,٤٣٤)	(١٠,١٨٠,٩٤٨)	(٣,٧٤٩,٥٩٦)	١٩,٨٢٠,٦٦٤		صافي الإيرادات (التكاليف) التمويلية
٢,٣٦١	٤,٧٢٢	١٩٩,٩٣٧	٢,٤٧٦,٢٩٨	(٢٩)	إيرادات استثمارية
٢٢,٣٩٠,٦٧٢	٥٢,٦٧٥,٩٩١	١٩٧,٢٩٠,٥٠٦	٢٢٤,٧٠٩,٨٧٧		صافي ربح الفترة قبل الضرائب بخصم
(١٤,٨٧٢,١٤٠)	(١٤,٨٧٢,١٤٠)	(٤٦,٦٠٧,٢٣٣)	(٧٥,٦٥٣,١٣٨)	(٥-١٧)	ضريبة الدخل
(٣٩٠,٦٨٩)	(٤١٠,٢٤٧)	(١,٦٢٢,٤٧٢)	(١,٦٣٢,٠٠٢)	(٢-١٧)	ضريبة مزجلة
١٢,٠٩٧,٨٤٢	٣٧,٣٩٣,٦٠٤	١٤٩,٠٦٠,٨٠١	٢٤٧,٤٢٤,٧٣٧		صافي ربح الفترة بعد الضرائب
٠,٢٨	٠,٤٣	١,٧٢	٢,٨٥	(٣٠)	التصويب الألفي المسهم في ربح الفترة (جنيه مصري / سهم)

- الإيضاحات والسياسات المحاسبية المرفقة تعتبر جزءاً متكاملاً للقوائم المالية وتقرأ معها.

رئيس مجلس الإدارة
مهندس محمد العال البنا

رئيس القطاع المالي
محاسب/ أحمد الشحات غنيم



قائمة الدخل الشامل المستقلة الدورية

من ٢٠٢١/٠٤/٠١	من ٢٠٢١/٠١/٠١	من ٢٠٢٢/٠٤/٠١	من ٢٠٢٢/٠١/٠١	
إلى ٢٠٢١/٠٦/٣٠	إلى ٢٠٢١/٠٦/٣٠	إلى ٢٠٢٢/٠٦/٣٠	إلى ٢٠٢٢/٠٦/٣٠	
جنيه مصري	جنيه مصري	جنيه مصري	جنيه مصري	
١٧,٠٩٧,٨٤٣	٣٧,٣٩٣,٦٠٤	١٤٩,٠٦٠,٨٠١	٢٤٧,٤٢٤,٧٣٧	صافي أرباح الفترة
-	-	-	-	يضاف
-	-	-	-	الدخل الشامل
١٧,٠٩٧,٨٤٣	٣٧,٣٩٣,٦٠٤	١٤٩,٠٦٠,٨٠١	٢٤٧,٤٢٤,٧٣٧	إجمالي الدخل الشامل عن الفترة

- الإيضاحات والسياسات المحاسبية المرفقة تعتبر جزءاً متصفاً للقوائم المالية وتقرأ معها.

رئيس مجلس الإدارة
مهندس/ عبد الحنان البنا

رئيس القطاع المالي
محاسب/ أحمد الشحات غنيم



قائمة التغيرات في حقوق الملكية المستقلة الدورية

الإجمالي	لربح الفترة	الإرباح المرحلة	الإحتياطيات قانوني	رأس المال المصدر والمنفوع	
جنيه مصري	جنيه مصري	جنيه مصري	جنيه مصري	جنيه مصري	
					٢٠٢١
١,١٤٧,٤٠٤,١٨٨	٧١,٩٩٠,٧٧٩	١٨٣,١٧١,٤٤٩	١٦٤,٥٧٤,٨٢٠	٧٢٧,٦٦٧,١٤٠	الرصيد في ١ يناير ٢٠٢١
-	(٧١,٩٩٠,٧٧٩)	٧١,٩٩٠,٧٧٩	-	-	المعاملات مع مساهمي الشركة
-	-	(١٠,٧٩٨,٦١٧)	١٠,٧٩٨,٦١٧	-	الحول إلى الإرباح المرحلة
(١٦,٢٤٥,٩٠٠)	-	(١٦,٢٤٥,٩٠٠)	-	-	الحول على الإحتياطيات
(١٨,١٩١,٦٧٨)	-	(١٨,١٩١,٦٧٨)	-	-	حصة للمعلنين في الأرباح
(٢,٦٧٥,٤٥٧)	-	(٢,٦٧٥,٤٥٧)	-	-	حصة للمساهمين في الأرباح
(٤,٥٨٣)	-	(٤,٥٨٣)	-	-	مكافأة أعضاء مجلس الإدارة
(٣٧,١١٧,٦١٨)	(٧١,٩٩٠,٧٧٩)	٢٤,٠٧٤,٥٤٤	١٠,٧٩٨,٦١٧	-	تسويات من سنوات سابقة
					إجمالي معاملات مع مساهمي الشركة
٣٧,٣٩٣,٦٠٤	٣٧,٣٩٣,٦٠٤	-	-	-	الدخل الشامل
٣٧,٣٩٣,٦٠٤	٣٧,٣٩٣,٦٠٤	-	-	-	صافي إرباح لفترة
١,١٤٧,٦٨٠,١٧٤	٣٧,٣٩٣,٦٠٤	٢٠٧,٢٤٥,٩٩٢	١٧٥,٣٧٢,٤٣٧	٧٢٧,٦٦٧,١٤٠	إجمالي الدخل الشامل
					الرصيد في ٣٠ يونيو ٢٠٢١

الإجمالي	لربح الفترة	الإرباح المرحلة	الإحتياطيات قانوني	رأس المال المصدر والمنفوع	
جنيه مصري	جنيه مصري	جنيه مصري	جنيه مصري	جنيه مصري	
					٢٠٢٢
١,٣١٩,٠٠٦,٢٨٦	٢٠٨,٧١٩,٧١٦	٢٠٧,٢٤٥,٩٩٢	١٧٥,٣٧٢,٤٣٧	٧٢٧,٦٦٧,١٤٠	الرصيد في ١ يناير ٢٠٢٢
-	(٢٠٨,٧١٩,٧١٦)	٢٠٨,٧١٩,٧١٦	-	-	المعاملات مع مساهمي الشركة
-	-	(٣١,٣٠٧,٩٥٨)	٣١,٣٠٧,٩٥٨	-	الحول إلى الإرباح المرحلة
(٢٨,٦٢٨,٢٣٥)	-	(٢٨,٦٢٨,٢٣٥)	-	-	الحول على الإحتياطيات
(١٤٥,٥٣٣,٤٢٨)	-	(١٤٥,٥٣٣,٤٢٨)	-	-	حصة للمعلنين في الأرباح
(١١,٢٨٢,٢٢٢)	-	(١١,٢٨٢,٢٢٢)	-	-	حصة للمساهمين في الأرباح
(١٨٥,٤٤٣,٩٣٥)	(٢٠٨,٧١٩,٧١٦)	(٨٠,٢٢٢,١٧٧)	٣١,٣٠٧,٩٥٨	-	مكافأة أعضاء مجلس الإدارة
					إجمالي معاملات مع مساهمي الشركة
٢٤٧,٤٢٤,٧٣٧	٢٤٧,٤٢٤,٧٣٧	-	-	-	الدخل الشامل
٢٤٧,٤٢٤,٧٣٧	٢٤٧,٤٢٤,٧٣٧	-	-	-	صافي إرباح لفترة
١,٣٨٠,٩٨٧,٠٨٨	٢٤٧,٤٢٤,٧٣٧	١٩٩,٢١٣,٨١٦	٢٠٦,٦٨١,٣٩٥	٧٢٧,٦٦٧,١٤٠	إجمالي الدخل الشامل
					الرصيد في ٣٠ يونيو ٢٠٢٢

- الإيضاحات والسياسات المحاسبية المرفقة تعتبر جزءا متما للقوائم المالية وتقرأ معها.



رئيس مجلس الإدارة
مهندس / عبد الحامد البينا

رئيس القطاع المالي
محاسب / أحمد الشحات غنيم

قائمة التدفقات النقدية المستقلة الدورية

٢٠٢١/٠٦/٣٠	٢٠٢٢/٠٦/٣٠	إيضاح
جنيه مصري	جنيه مصري	
٥٢,٦٧٥,٩٩١	٣٢٤,٧٠٩,٨٧٧	
(٤,٧٢٢)	(٢,٤٧٦,٦٩٨)	(٢٩)
٧,٢٣٠,٥٢٣	١٥,٢١٤,٢٦٩	(٤)
٦١٤,٧١٧	٧٧١,٧١٤	
٩٩٦,٤٦٣	٢,٢٢٣,١٥٥	
-	١,١١٢,٢٠٨	
(٨٠,٣٤٩)	(٣٥,٩٠٦,٠٨٤)	
(١٥٠,٤٠٠)	(٥٠٠,٠٠٠)	(٢٠)
١١,٧٢٣,٤٢٤	١٥,٠٠٠,٠٠٠	(٢٠)
(٣٣٨,٣٣٩)	(٤٣٩,١٠٥)	
١٠,٤٤٧,٦٨١	١٦,٥٥١,٣١٨	(٢٨)
(١٨٦,٢٨٤)	(٤٦٥,٩٠٣)	(٢٧)
(٤,٥٨٣)	-	
٨٢,٩٢٣,٠٢٢	٢٣٥,٧٩٤,٣٥١	
(١٤١,٤٩١,٩٠٥)	(٣١٤,١٨٣,٩٤١)	(١٠)
(٤١,١١٣,٦١٤)	(٧٨,٠٨٤,٤٢٤)	(١١)
٢٣,٥٣٣,٢٨٤	(٣٠,٠٢٠,٢٦٥)	
(٤٣,٨٤١,٢٠٧)	(٥٠٠,٠٠٠)	(٢٠)
٨٨,٩٦٣,٢٥٣	١٠٧,٥١٣,٤٣٧	(١٩)
١٣,٥٢٨,٢٦٠	(٥٠,٩٩٩,٧٨٨)	
(١٠,٤٤٧,٦٨١)	(١٦,٥٥١,٣١٨)	
١٨٦,٣٨٤	٤٦٥,٩٠٣	
(١٨,٩٢١,٣٥٧)	(٣٤,٤٤٧,٣٠٠)	
(٢٤,٦١٩,٦٥٧)	(٣٥,٧٤١,٥٨٥)	
(٧١,٣٠١,٢١٩)	(١١٦,٧٥٤,٩٣٠)	
(٢٩,٠٧٨,٨٤٦)	(٦٠,٧٢٤,٧٩٩)	(٤١)
٤,٧٢٢	٨٣,٦٢٩,٧٢٢	
(٢٩,٠٧٤,١٢٤)	٢٢,٩٠٤,٩٢٣	
-	٧,٢٥١,٣٨٠	(١,١٨)
١٢٠,٤٢٢,٥٦٤	٤٥٥,٤٢٨,٩١٣	(٢,١٨)
(٢١٦,٥٧٤)	-	(٢٠)
(١٨,١٩١,٦٧٨)	(٧٢,٧٦٦,٧١٤)	
١٠٢,٠١٤,٣١٢	٣٨٩,٩١٣,٥٧٩	
١,٦٣٨,٩٩٩	٢٩٦,٠٦٣,٥٧٢	
٦,٨٩٨,١٦٢	١٥,٧١٤,٠٢٥	(١٤)
(١٢٤,٣٥٦)	٣٦,٥١٦,٦٨١	
٨,٤٠٣,٥٧٥	٢٤٨,٢٩٤,٢٧٨	



- الإيضاحات والسياسات المحاسبية المرفقة تعتبر جزءاً متصلاً للقرائن المالية وتقرأ معها.

رئيس مجلس الإدارة
مهندس/ عبد الحعال البنا

رئيس القطاع المالي
محاسب/ أحمد الشحات غنيم

الإيضاحات المتممة للقوائم المالية ١- نبذة عن الشركة

- تأسست شركة / المالية و الصناعية المصرية "ش.م.م" بالمرسوم الملكي الصادر في مايو ١٩٢٩ وتم تأميم الشركة تأمياً كاملاً ثم خضعت بموجب القانون رقم ٩٧ لسنة ١٩٨٣ لإشراف هيئة القطاع العام للصناعات الكيماوية ، وبموجب المادة الثانية من القانون رقم ٢٠٣ لسنة ١٩٩١ بإصدار قانون شركات قطاع الأعمال أصبحت الشركة تابعة للشركة القابضة للتعدين والحراريات (ش.م.م) وبتاريخ ١٩ مارس ١٩٩٦ صدر قرار الجمعية العامة غير العادية للشركة بالموافقة على طرح نسبة من الأسهم المملوكة للشركة القابضة للتعدين والحراريات وتم تحويلها الى شركة مساهمة مصرية خاضعة لأحكام القانون رقم ١٥٩ لسنة ١٩٨١ وذلك اعتباراً من اول يوليو ١٩٩٦ وتم التأشير بالسجل التجاري بتاريخ ١٨ يناير ١٩٩٧ .
- مدة الشركة ٥٠ سنة تبدأ من ١٨ يناير ١٩٩٧ حتى ١٧ يناير ٢٠٤٧ .
- مقر الشركة ٥١ شارع أحمد ماهر – كفر الزيات.
- تم اعتماد القوائم المالية المستقلة للإصدار من قبل مجلس الإدارة بتاريخ ٢٨ يوليو ٢٠٢٢ .

يتمثل غرض الشركة في الآتي:-

- القيام بنفسها أو عن طريق الاشتراك مع غيرها بأية كيفية كانت بإنتاج وتصنيع المواد الكيماوية والأسمدة والمخصبات الزراعية بكافة أنواعها سواء البودرة المحببة والورقية والسائلة أو الاتجار فيها.
- تصنيع أكياس من البلاستيك أو الأكياس عموماً اللازمة لتعبئة إنتاجها ولها أيضاً توريد أو صنع أكياس للغير طالما أن الطاقة الإنتاجية تسمح بذلك.
- تملك أو المشاركة في تملك وسائل النقل البرى أو النهري وذلك لنقل المنتجات التي تصنعها أو المواد التي تستعملها الشركة ولها أيضاً تاجير أو استعمال تلك الوسائل في نقل البضائع أو مهمات الغير مما يعود عليها بالنفع وتحسين اقتصاديات الشركة.
- القيام بالأعمال الخاصة بالمنقول والعقار وكافة العمليات الصناعية والمالية والتجارية واستغلال الأموال المتاحة للشركة بما يعود بالنفع عليها وعلى العموم كافة العمليات التي لها صلة بأغراض الشركة سائلة الذكر.
- إنشاء أو الاشتراك في المشروعات الاستثمارية في الصناعات الأساسية أو التكميلية سواء كانت مشروعات مستقلة أو مشروعات مشتركة بما يتفق مع نشاط الشركة.
- شراء أو إستيراد كافة المواد الخام ومستلزمات الإنتاج اللازمة لها لمزاولة نشاطها والاتجار فيها أو تصديرها وتصدير منتجاتها من الأسمدة والمواد الكيماوية .
- حيازة الأراضي واستغلال المناجم وإنشاء المصانع بجميع ملحقاتها مع مراعاة أحكام القانون رقم ٩٥ لسنة ١٩٩٢ .
- مع مراعاة أحكام القوانين واللوائح والقرارات السارية وبشرط استصدار التراخيص اللازمة لممارسة هذه الأنشطة أو الحصول على الموافقات اللازمة لذلك .
- ويجوز للشركة أن يكون لها مصلحة أو تشترك بأي وجه من الوجوه مع الشركات وغيرها التي تزاول أعمالها أو التي قد تعاونها على تحقيق غرضها في مصر أو في الخارج ، كما يجوز لها أن تندمج في الهيئات السالفة أو تلحقها بها وذلك طبقاً لأحكام القانون ولائحته التنفيذية.

٢- أسس إعداد القوائم المالية المستقلة

يتم إعداد القوائم المالية المستقلة وفقاً لفرص الاستمرارية ومبدأ التكلفة التاريخية فيما عدا الأصول والالتزامات المالية التي يتم إثباتها بالقيمة العادلة والتكلفة المستهلكة هذا وتعتمد التكلفة التاريخية بصفه عامة على القيمة العادلة للمقابل الذي يتم تسليمه للحصول على أصول.

١,٢ الالتزام بالمعايير المحاسبية والقوانين

- أعدت القوائم المالية المستقلة طبقاً لمعايير المحاسبة المصرية وفي ضوء القوانين واللوائح المصرية ذات العلاقة.
- تم الإفصاح عن أهم السياسات المطبقة بالشركة في إيضاح رقم (٣).

٢,٢ عملة التعامل والعرض

العملة المستخدمة في عرض القوائم المالية المستقلة هي الجنيه المصري والذي يمثل عملة التعامل للشركة.



٢- أسس إعداد القوائم المالية المستقلة (تابع)

٣,٢ استخدام التقديرات والإفتراضات

يتطلب إعداد القوائم المالية المستقلة وفقاً لمعايير المحاسبة المصرية من الإدارة استخدام الحكم الشخصي والتقديرات والإفتراضات التي تؤثر على تطبيق السياسات والقيم المعروضة للأصول والالتزامات والإيرادات والمصروفات. تعد التقديرات والإفتراضات المتعلقة بها في ضوء الخبرة السابقة وعوامل أخرى متنوعة. هذا وقد تختلف النتائج الفعلية عن تلك التقديرات.

يتم إعادة مراجعة التقديرات والإفتراضات المتعلقة بها بصفه دوريه.

يتم الاعتراف بالتغيير في التقديرات المحاسبية في الفترة التي يتم تغيير التقدير فيها إذا كان التغيير يؤثر على هذه الفترة فقط أو في فترة التغيير والفترات المستقبلية إذا كان التغيير يؤثر على كليهما.

وفيما يلي أهم البنود المستخدم فيها هذه التقديرات والحكم الشخصي:-

إثبات الضريبة المؤجلة.

الأعمار الانتاجية للأصول الثابتة.

المخصصات والالتزامات المحتملة.

الاضمحلال في قيمة الأصول.

الاضمحلال في قيمة الأصول غير المالية.

تصنيف عقود التأجير .

الاعتراف بالإيراد :- يتم الاعتراف بالإيراد طبقاً لما هو وارد تفصيلاً بالسياسات المحاسبية المطبقة.

٤,٢ قياس القيم العادلة

- القيمة العادلة هي السعر الذي سيتم الحصول عليه لبيع أصل أو الذي سيتم دفعه لنقل التزام في معاملة منظمة بين المشاركين في السوق في تاريخ القياس. ويستند قياس القيمة العادلة إلى الافتراض أن المعاملة الخاصة ببيع الأصل أو نقل الالتزام ستحدث إما

- في السوق الأساسي للأصل أو الالتزام أو

- في غياب السوق الأساسي، في السوق الأكثر نفعاً للأصل أو الالتزام

- تُقاس القيمة العادلة للأصل أو الالتزام باستخدام الافتراضات التي سيستخدمها المشاركون في السوق عند تسعير الأصل أو الالتزام على افتراض إن المشاركين في السوق سيتصرفون بما فيه مصلحتهم الاقتصادية. يأخذ قياس القيمة العادلة للأصل غير المالي بعين الاعتبار قدرة المشارك في السوق على توليد المنافع الاقتصادية من خلال استخدام الأصل بأفضل وأحسن استخدام له أو بيعه لمشارك آخر سيستخدم الأصل في أفضل وأحسن استخدام له.

- تستخدم الشركة أساليب التقييم التي تعتبر ملائمة وفقاً للظروف والتي تتوفر لها معلومات كافية لقياس القيمة العادلة، مع تعظيم الاستفادة للمدخلات الملحوظة ذات الصلة والحد من استخدام المدخلات غير الملحوظة.

- يجري تصنيف جميع الأصول والالتزامات التي تقاس أو يجري الإفصاح عنها في القوائم المالية المستقلة المستقلة بالقيمة العادلة في فئات تسلسل القيمة العادلة. يوصف هذا، على النحو التالي، بناءً على مدخلات المستوى الأدنى الذي يعتبر مهماً للقياس بأكمله على قياس القيمة العادلة ككل:

• المستوى الأول: هي الأسعار المعلنة (غير المعدلة) في سوق نشط لأصول أو التزامات مطابقة.

• المستوى الثاني: أساليب تقييم تكون مدخلات المستوى الأدنى الذي يعتبر مهماً للقياس بأكمله ملحوظة بشكل مباشر أو غير مباشر.

• المستوى الثالث: أساليب تقييم تكون مدخلات المستوى الأدنى الذي يعتبر مهماً للقياس بأكمله غير ملحوظة.

٥,٢ التغييرات في السياسات المحاسبية الهامة

قامت وزيرة الاستثمار والتعاون الدولي بتاريخ ٢٠١٩/٣/١٨ بتعديل بعض احكام معايير المحاسبة المصرية الصادرة بقرار وزير الاستثمار رقم ١١٠ لسنة ٢٠١٥ والتي تتضمن بعض معايير المحاسبة الجديدة وتعديلات على بعض المعايير القائمة. وبتاريخ ١٢ ابريل ٢٠٢٠ أصدرت الهيئة العامة للرقابة المالية قرار بشأن تأجيل تطبيق التعديلات في معايير المحاسبة المصرية الجديدة على القوائم المالية المستقلة الدورية وقصرها على القوائم المالية السنوية بنهاية عام ٢٠٢٠. وبتاريخ ١٧ سبتمبر ٢٠٢٠ صدر قرار السيد / رئيس مجلس الوزراء رقم ١٨٧١ لسنة ٢٠٢٠ بتأجيل تطبيق معايير المحاسبة المصرية التالية إلى اول يناير ٢٠٢١:

(أ) معيار (٤٧) - الأدوات المالية

(ب) معيار (٤٨) - الإيراد عن العقود مع العملاء

(ج) معيار (٤٩) - عقود التأجير

قامت الشركة بتطبيق التعديلات على معيار المحاسبة المصري رقم "٤٧" الأدوات المالية و معيار المحاسبة المصري رقم (٤٨) الإيراد عن العقود مع العملاء و معيار المحاسبة المصري رقم (٤٩) عقود التأجير ، لكن ليس لهم تأثير جوهري على القوائم المالية المستقلة للشركة.



٢- أسس إعداد القوائم المالية المستقلة (تابع)

٦,٢ القوائم المالية المجمعة

يوجد لدى الشركة شركة تابعة وطبقاً لمعيار المحاسبة المصري رقم (١٧) القوائم المالية المستقلة ورقم (٤٢) القوائم المالية المجمعة "والمادة ١٨٨ من اللائحة التنفيذية لقانون الشركات رقم ١٥٩ لسنة ١٩٨١ تعد الشركة قوائم مالية مجمعة للمجموعة □ يث يستوجب الأمر الرجوع إليها للحصول على تفهم للمركز المالي ونتائج الأعمال والتدفقات النقدية للمجموعة ككل.

٣- أهم السياسات المحاسبية المتبعة

السياسات المحاسبية الموضحة أدناه يتم تطبيقها بطريقة ثابتة خلال السنوات المالية المعروضة في هذه القوائم المالية المستقلة

١,٣ المعاملات بالعملة الأجنبية

تمسك الشركة حساباتها بالجنيه المصري ويتم ترجمة المعاملات الأجنبية بعملة التعامل الخاصة بالشركة بسعر الصرف في تواريخ المعاملات.

يتم ترجمة الأصول والالتزامات ذات الطبيعة النقدية بالعملة الأجنبية يتم ترجمتها الى الجنيه المصري وفقاً لسعر الصرف في تاريخ القوائم المالية.

يتم ترجمة الأصول والالتزامات التي يتم قياسها بالقيمة العادلة بالعملة الأجنبية بسعر الصرف المستخدم عند تحديد القيمة العادلة.

يتم ترجمة الأصول والالتزامات ذات الطبيعة غير النقدية التي يتم قياسها بالتكلفة التاريخية بالعملة الأجنبية بسعر الصرف في تاريخ المعاملة.

وبصفة عامة يتم الاعتراف بفروق العملة في قائمة الأرباح أو الخسائر. وباستثناء، فروق العملة الناتجة من ترجمة ما يتم الاعتراف به في بنود الدخل الشامل الأخر:

- الالتزامات المالية التي تم تخصيصها كأداة تغطية مخاطر لتغطية خطر صافي الاستثمار في نشاط أجنبي ما دامت التغطية فعالة.

- أدوات التغطية المستخدمة في خطر التدفقات النقدية ما دامت التغطية فعالة.

٢,٣ العمليات غير المستمرة

- العمليات غير المستمرة جزء من عمليات الشركة والتي يمكن تمييز عملياتها وتدفقاتها النقدية عن باقي الشركة يتحقق تبويب العملية غير المستمرة عند الاستبعاد أو عند استيفاء العملية لمتطلبات تصنيفها كمحتفظ بها بغرض البيع أيهما أقرب.

- عندما يتم تبويب العملية كعمليات غير مستمرة يتم تعديل أرقام المقارنة بقائمة الدخل (الأرباح أو الخسائر) والدخل الشامل الأخر كما لو كانت العملية قد تم استبعادها من بداية فترة المقارنة .

٣,٣ الأصول الثابتة وإهلاكاتها

الإعتراف والقياس الأولي

- يعترف بالبند كأصل ثابت عندما يكون من المرجح أن تتدفق منافع اقتصادية مستقبلية للمنشأة من هذا البند ، ويمكن قياس تكلفة البند بدرجة يعتمد عليها.

- يتم إثبات الأصول الثابتة بالتكلفة مخصصاً منها مجمع الإهلاك والخسائر الناتجة عن الانخفاض في القيمة.
- تتضمن التكلفة كافة التكاليف المباشرة المتعلقة باقتناء الأصل وبالنسبة للأصول التي يتم انشائها داخلياً تتضمن تكلفة الأصل تكلفة الخامات والعمالة المباشرة والتكاليف المباشرة الأخرى التي تستلزمها عملية التجهيز لتلك الأصول لتصل إلى الحالة التشغيلية وفي الموقع والغرض الذي تم اقتناؤها من أجله وكذلك تكاليف إزالتها وإعادة تسوية الموقع الذي توجد به الأصول

- يتم المحاسبة عن المكونات الخاصة ببند الأصول الثابتة التي تختلف أعمارها الإنتاجية كبند مستقلة ضمن تلك الأصول.
- برامج الحاسب الآلي المشتراه والتي تمثل جزءاً متمماً بشكل فعال للأجهزة يتم رسملتها كجزء من هذه الأجهزة.

- تكلفة الإقتراض المتعلقة باقتناء أو إنشاء أو إنتاج أصول تمثل عنصر من عناصر تكلفة هذه الأصول و تتوقف رسملتها عندما يصل الأصل إلى الموقع والحالة الذي أقتنى من أجله وتكلفة هذا الإقتراض بعد ذلك تدرج بقائمة الدخل عند تكبدها.
- يتم الإعتراف بالأرباح أو الخسائر الناجمة عن إستبعاد الأصول الثابتة في قائمة الدخل.

التكاليف اللاحقة للإقتناء

يتم الإعتراف بتكلفة □ لال □ مكونات الأصل ضمن تكلفة الأصل بعد استبعاد تكلفة ذلك المكو □ عند تكبد الشركة لتلك التكلفة وإذا ما ك □ من المحتمل تدفق منافع اقتصادية مستقبلية للشركة كنتيجة لإ □ لال هذا المكو □ شريطة إمكانية قياس تكلفته بدرجة عالية من الدقة هذا □ ويتم الإعتراف بالتكاليف الأخرى بقائمة الدخل كمصروف عند تكبدها .



٣- أهم السياسات المحاسبية المتبعة (تابع)

٣,٣ الأصول الثابتة وإهلاكاتها (تابع)

الإهلاك

- يتم إهلاك قيمة الأصل الثابت القابلة للإهلاك ، والتي تتمثل في تكلفة الأصل مخصوماً منها قيمته التخريدية - وفقاً (لطريقة القسط الثابت) ، وذلك على مدار العمر الإنتاجي المقدر لكل نوع من أنواع الأصول الثابتة ويتم تحميل الإهلاك على قائمة الدخل ، ولا يتم إهلاك الأراضي ، وفيما يلي بيان بالأعمار الإنتاجية للفترة الحالية .

السنوات

٥٠ - ٨

مباني وإنشاءات ومرافق

٣٣ - ٦

آلات ومعدات

٨ - ٥

وسائل نقل وانتقال

١٣

عدد وأدوات

١٠

أثاث ومعدات مكاتب

- يتم البدء في إهلاك الأصل عندما يكون الأصل صالحاً للاستخدام في الغرض المعد لأجله ، وفي تاريخ القوائم المالية المستقلة تتم إعادة النظر في طرق الإهلاك والأعمار الإنتاجية للأصول وقيمتها التخريدية. ويتم تعديلها إذا تطلب الأمر ذلك

٤,٣ مشروعات تحت التنفيذ

يتم الاعتراف بالمبالغ التي تم إنفاقها بغرض إنشاء أو شراء أصول ثابتة ببند المشروعات تحت التنفيذ ، ويتم قياسها بالتكلفة مخصوماً منها مجمع الانخفاض في القيمة كما لا يتم احتساب إهلاك لها لحين تحويلها لبند الأصول الثابتة ، وتتضمن التكلفة كافة النفقات المتعلقة مباشرة واللازمة لتجهيز الأصل إلى الحالة التي يتم تشغيله بها وفي الغرض الذي اقتنى من أجله ويتم تحويل المشروعات تحت التنفيذ إلى الأصول الثابتة عندما يتم الإنهاء منها وتكون متاحة للاستخدام .

٥,٣ الإستثمار العقاري

يتم الاعتراف بالإستثمار العقاري بالتكلفة عندما يكون من المحتمل تدفق منافع اقتصادية مستقبلية للشركة ويمكن قياس تكلفتها بصورة يعتمد عليها وعندما يكون الغرض من الاحتفاظ إما تحقيق إيجار أو ارتفاع في قيمتها أو كلاهما وتتضمن هذه التكلفة ما تم تكبدته لإقتناء الإستثمار العقاري.

٦,٣ الإستثمارات طويلة الأجل

إستثمارات في شركات تابعة

- الشركة التابعة هي المنشآت التي يكون " للشركة " المستثمر فيها القدرة على التحكم في سياستها المالية والتشغيلية ويفترض وجود تلك القدرة بامتلاك أكثر من نصف حقوق التصويت الخاصة بالشركة المستثمر فيها
- يتم إثبات الإستثمارات في الشركات التابعة بالتكلفة مخصوماً منها أي خسائر إضمحلال في قيمتها هذا وتقوم الشركة بتقييم الإستثمارات الخاصة بها - كل استثمار على حدة في تاريخ القوائم المالية المستقلة وفي حالة إضمحلال القيمة القابلة للإسترداد للإستثمار عن قيمته الدفترية يتم تخفيض القيمة الدفترية لهذا الإستثمار بقيمة خسائر الإضمحلال وتحميله على قائمة الدخل.

٧,٣ المخزون

- يتم إثبات المخزون بالتكلفة أو صافي القيمة البيعية أيهما أقل. وتتمثل صافي القيمة البيعية في سعر البيع المتوقع من خلال النشاط العادي ناقصاً التكلفة التقديرية للإتمام ومصروفات البيع ، ويتم تقييم بنود المخزون وفقاً للأسس التالية :
- بالنسبة للخامات وقطع الغيار والكيماويات ووقود وزيت والمستلزمات والمهمات بالتكلفة أو صافي القيمة البيعية أيهما أقل ويتم إحتساب التكلفة على أساس المتوسط المرجح وتشمل التكلفة كافة المصروفات التي تتحملها الشركة للوصول بالمخزون إلى موقعة وحالته الراهنة.
- بالنسبة للإنتاج التام وتحت التشغيل طبقاً التكلفة الصناعية أو صافي القيمة البيعية أيهما أقل .

٨,٣ المعاملات مع الأطراف ذوى العلاقة

- تثبت المعاملات مع الأطراف ذوى العلاقة التي تقوم بها الشركة في سياق معاملاتها العادية وفقاً للشروط وبنفس أسس التعامل مع الغير ، ودون تأثير على الأرباح والمركز المالي للشركة.
- في نهاية العام المالي يتم عرض عقود المعاوضة وطلب الترخيص بإبرام عقود المعاوضة للعام التالي من الجمعية العامة.
- يتم الإفصاح عن العلاقات والمعاملات مع الأطراف ذوى العلاقة والأرصدة القائمة ضمن إيضاحات بنود المركز المالي.

٩,٣ النقدية وما في حكمها

تتضمن النقدية وما في حكمها أرصدة النقدية بالصندوق والبنوك والودائع تحت الطلب وكذا أرصدة البنوك سحب على المكشوف التي يتم سدادها عند الطلب والتي تعد جزءاً مكملاً لنظام إدارة الأموال بالشركة ، كما تتضمن الإستثمارات قصيرة الأجل عالية السيولة والتي يمكن تحويلها بسهولة إلى مبالغ نقدية محددة ويكون خطر تعرضها لتغير في قيمتها ضئيلاً.



٣- أهم السياسات المحاسبية المتبعة (تابع)

١٠,٣ الإضمحلال

الأصول الماليه غير المشتقه

الأدوات الماليه و الأصول الناشئه عن العقد

تعترف الشركة بمخصصات الخسارة لخسائر الإئتمان المتوقعه للآتى :

- الأصول الماليه التي يتم قياسها بالتكلفه المستهلكه؛
 - الإستثمارات فى أدوات الدين التي يتم قياسها بالقيمه العادله من خلال الدخل الشامل الأخر ؛ و
 - الأصول الناشئه عن العقد.
- تقيس الشركة مخصصات الخسارة بمبلغ مساو للخسائر الإئتمانيه المتوقعه على مدي عمر الأصل المالي ، باستثناء مايلى ، والتي يتم قياسها بمبلغ مساو للخسائر الإئتمانيه المتوقعه لمدته ١٢ شهر:
- ادوات الدين التي تم تحديدها على أن تكون لها مخاطر أنتمان منخفضة فى تاريخ التقرير؛ و
 - ادوات الدين الأخرى و الأرصده البنكيه التي لم تزداد فيها مخاطر الإئتمان (أي خطر التخلف عن السداد على مدي العمر المتوقع للأده الماليه) زياده كبيره منذ الإعتراف الأولى.
 - دائما ما يتم قياس مخصصات خسائر العملاء التجاريون و الأصول الناشئه عن العقود بمبلغ مساو لخسائر الإئتمان المتوقعه على مدي عمرها.
 - عند تحديد ما إذا كانت مخاطر الإئتمان للأصل المالي قد ازدادت بشكل كبير منذ الإعتراف المبدئ وعند تقدير خسائر الإئتمان المتوقع، تضع الشركة فى الإعتبار المعلومات المعقوله والداعمه ذات الصله والمتاحه دون تكلفه أو جهد غير مبرر. و يشمل ذلك كل من المعلومات والتحليلات الكميه والنوعيه بناءً على الخبرة التاريخيه للمجموعه وتقييم الإئتمان المعلوم بما فى ذلك المعلومات المستقبليه .
 - تفترض الشركة أن مخاطر الإئتمان للأصل المالي قد زادت بشكل ملحوظ إذا كان قد استحق على تحصيله لفته أكثر من ٣٠ يوم

تعتبر الشركة أن الأصل المالي اخفق عن السداد عندما :

- من غير المحتمل أن يدفع المقترض لإتزاماته الإئتمانيه للمجموعه بالكامل، دون اللجوء من قبل الشركة إلى إجراءات مثل تسهيل الضمان (إن وجد)؛ أو
 - الأصل المالي قد مضى عليه فتره أكثر فع ٩٠ يوماً.
 - تعتبر الشركة أن أدوات الدين تنطوي على مخاطر ائتمانيه منخفضة عندما يكون تصنيف مخاطر الإئتمان لها مساويا للتعريف المفهوم عالميا لـ "درجة الإستثمار"
- الخسائر الإئتمانيه المتوقعه على مدي عمر الأصل هي الخسائر الإئتمانيه المتوقعه التي تنتج من جميع احداث الإخفاق الممكنه على مدي العمر المتوقع للأده الماليه
- الخسائر الإئتمانيه المتوقعه على مدي ١٢ شهره جزء من الخسائر الإئتمانيه المتوقعه التي تنتج عن أحداث اخفاق التي تكون ممكنه خلال فترة ١٢ شهر بعد تاريخ التقرير (أوفترة أقصر إذا كان العمر المتوقع للأده أقل من ١٢ شهر) الحد الأقصى للفترة التي يتم أخذها فى الإعتبار عند تقدير خسائر الإئتمان المتوقعه و الحد الأقصى للفترة التعاقدية التي تتعرض فيها الشركة لمخاطر الإئتمان.

قياس الخسائر الإئتمانيه المتوقعه

هي تقدير مرجح بالإحتمالات لخسائر الإئتمان. يتم قياس القيمة الحالية لجميع حالات النقص فى النقد (أي الفرق بين التدفقات النقدية المستحقة للمنشأة وفقاً للعقد والتدفقات النقدية التي تتوقع الشركة إستلامها) يتم خصم خسائر الإئتمان المتوقعه بسعر الفائدة الفعلى للأصل المالي.

الأصول الماليه المضمحله ائتمانيا

فى تاريخ كل تقرير، تقوم الشركة بتقييم ما إذا كانت الأصول الماليه المدرجه بالتكلفه المستهلكه وادوات الدين المقاسه بالقيمه العادله من خلال الدخل الشامل الأخر قد انخفضت قيمتها الإئتمانيه. يعتبر الأصل المالي " إضمحلال ائتمانياً "، عندما يحدث واحد أو أكثر من الأحداث التي لها أثر ضار على التدفقات النقدية المستقبليه المقدره للأصل المالي

تشمل الأدلة التي تشير إلى إضمحلال الأصول الماليه ائتمانيا البيانات القابله للرصد.

- صعوبه ماليه كبيره للمقرض أو المصدر و
- انتهاك العقد مثل الإخفاق أو يكون متأخر السداد لفته أكبر من ٩٠ يوم و
- إعادة الهيكلة الخاصه بقرض او سلفه بواسطه الشركة بشروط لن تراعيها الشركة بطريقه او بأخرى؛ و
- من المحتمل أن يدخل المقرض فى إفلاس أو عمليه إعادة تنظيم مالي أخرى؛ أو
- اختفاء سوق نشط للورقه الماليه بسبب الصعوبات الماليه.

عرض مخصص الخسائر الإئتمانيه المتوقعه فى قائمه المركز المالي

يتم خصم مخصص الخسائر للأصول الماليه التي يتم قياسها بالتكلفه المستهلكه من اجمالى مبلغ القيمه الدفترية للأصول. بالنسبه للأوراق الماليه فى سندات الدين التي يتم قياسها بالقيمه العادله من خلال الدخل الشامل الأخر يتم تحميل مخصص الخساره على الأرباح او الخسائر ويتم الإعتراف به فى الدخل الشامل الأخر.



٣- أهم السياسات المحاسبية المتبعة (تابع)

١٠,٣ الإضمحلال (تابع)

إعدام الدين

يتم شطب اجمالي القيمة الدفترية الإجمالية للأصل المالي عندما لا يكون لدى الشركة توقعات معقولة لإسترداد الأصل المالي بأكمله أو جزء منه. بالنسبة للعملاء المنفردين، لدى الشركة سياسة إعدام اجمالي القيمة الدفترية الإجمالية عندما يكون الأصل المالي مستحق السداد أكثر من عامين بناءً على الخبرة السابقة في استرداد الأصول المماثلة. بالنسبة لعملاء الشركات، تقوم الشركة بإجراء تقييم بصوره منفرده فيما يتعلق بتوقيت ومقدار الشطب بناء على ما إذا كان هناك توقع معقول للإسترداد. لا تتوقع الشركة أي استرداد كبير من المبلغ المشطب. و مع ذلك، فإن الأصول المالية التي تم شطبها قد تظل خاضعة لأنشطة الإلتزام من أجل الإمتثال لإجراءات الشركة لإسترداد المبالغ المستحقة.

الأصول غير المالية

في تاريخ نهاية كل سنة مالية، تقوم الشركة بمراجعة القيم الدفترية للأصول غير المالية للشركة بخلاف المخزون، و الأعمال تحت التنفيذ، و الأصول الضريبية الموجلة لتحديد ما إذا كان هناك مؤشر للإضمحلال. وإذا كان الأمر كذلك تقوم الشركة بعمل تقدير للقيمة الإستردادية للأصل.

إجراء اختبار إضمحلال القيمة لأصل يتم تجميع الأصول معاً إلى أصغر مجموعة أصول تتضمن الأصل والتي تولد تدفقات نقدية داخلية من الإستعمال المستمر ومستقلة الى حد كبير عن التدفقات النقدية الداخلة من الأصول الأخرى اومجموعات الأصول - وحدات توليد النقد.

القيمة الإستردادية للأصل أو للوحدة المولدة للنقد هي قيمته العادلة ناقصا تكاليف البيع أو قيمته الإستخدامية ايها أكبر، القيمة الإستخدامية للأصل هي القيمة الحالية للتدفقات النقدية المستقبلية المتوقع حدوثها مخصومة بسعر خصم قبل الضرائب الذي يعكس تقديرات السوق الجارية للقيمة الزمنية للنقود والمخاطر المحددة للأصل أو وحدة توليد النقد. يتم الاعتراف بخسارة الإضمحلال إذا كانت القيمة الدفترية للأصل أو للوحدة المولدة للنقد أكبر من قيمته الإستردادية، يتم الاعتراف بخسارة الإضمحلال في الأرباح أو الخسائر. على اساس القيمة الدفترية لكل أصل في الوحدة. بالنسبة للأصول الأخرى، يتم عكس خسائر الإضمحلال الى المدى الذي لا يتعدى القيمة الدفترية التي كان سيتم تحديدها (بالصافي بعد الإهلاك والإستهلاك) ما لم يتم الاعتراف بالخسارة الناجمة عن إضمحلال القيمة بالنسبة للأصل في السنوات السابقة.

١١,٣ عقود التأجير

قامت الشركة في بالتطبيق المبكر للمعيار المصرى عقود التأجير رقم (٤٩) وتاريخ سريانه اول يناير ٢٠١٩. ويحل هذا المعيار محل المعيار المحاسبى المصرى رقم ٢٠ (فيما يخص عقود التأجير التمويلي).

١- أصول حق الانتفاع

ويحدد المعيار المصرى عقود التأجير رقم (٤٩) المبادئ المتعلقة بالإثبات والقياس والعرض والإفصاح عن عقود الإيجار. والهدف هو ضمان أن يقدم المستأجرون والمؤجرون معلومات ملائمة بطريقة تعبر بصدق عن تلك المعاملات. تعطى هذه المعلومات أساسا لمستخدمى القوائم المالية المستقلة لتقييم أثر عقود الإيجار على المركز المالي والأداء المالي والتدفقات النقدية للمنشأة.

- يتم عند نشأة العقد تقييم ما إذا كان العقد عقد إيجار أو ينطوى على عقد إيجار. ويكون العقد عقد إيجار أو ينطوى على عقد إيجار إذا كان العقد ينقل حق السيطرة على استخدام أصل محدد لفترة من الزمن مقابل عوض. ويتم تحديد مدة عقد الإيجار باعتبارها الفترة غير القابلة للإلغاء في عقد الإيجار جنباً إلى جنب مع كل من:

- الفترات المشمولة بخيار تمديد عقد الإيجار إذا كان المستأجر متأكداً بصورة معقولة من ممارسة هذا الخيار.
- الفترات المشمولة بخيار إنهاء عقد الإيجار إذا كان المستأجر متأكداً بصورة معقولة من عدم ممارسة هذا الخيار.

عقود الإيجار التي تكون الشركة فيها مستأجر

وفقاً للمعيار المصرى عقود التأجير رقم(٤٩)، تقوم الشركة كمستأجر بدراسة تصنيف كل عقد إيجار إما على أنه عقد إيجار تشغيلى أو أنه عقد إيجار تمويلي، ويصنف عقد الإيجار على أنه عقد إيجار تمويلي إذا كان يحول بصورة جوهرية ما يقارب كافة المخاطر والمنافع العائدة لملكية الأصل محل العقد. وبخلاف ذلك يصنف العقد على أنه عقد إيجار تشغيلى.

يعتمد اعتبار عقد التأجير عقد تأجير تمويلي أو عقد تأجير تشغيلى على جوهر المعاملة وليس على شكل العقد. ومن امثلة الحالات التي تؤدي عادة بمفردها أو مجتمعة إلى تصنيف عقد التأجير على أنه عقد تأجير تمويلي ما يلي:

- يحول عقد التأجير ملكية الأصل محل العقد للمستأجر في نهاية مدة عقد التأجير.
- كان للمستأجر الخيار لشراء الأصل محل العقد بسعر من المتوقع أن يكون أقل بدرجة كافية عن القيمة العادلة في التاريخ الذي يصبح فيه الخيار قابلاً للممارسة بما يجعل من المؤكد بشكل معقول في تاريخ نشأة عقد التأجير ان الخيار ستم ممارسته.
- تغطي مدة عقد التأجير الجزء الأكبر من العمر الإقتصادى للأصل محل العقد حتى ولو لم يتم تحويل الملكية.
- تبلغ القيمة الحالية لدفعات الإيجار، في تاريخ نشأة عقد التأجير، على الأقل ما يقارب كافة القيمة العادلة للأصل محل العقد.
- يعد الأصل محل العقد ذو طبيعة متخصصة الى حد أن المستأجر فقط هو من يستطيع استخدامه بدون تعديلات كبيرة.



٣- أهم السياسات المحاسبية المتبعة (تابع)

١١,٣ عقود التأجير (تابع)

الاعتراف والقياس

تقوم الشركة بالاعتراف بأصل "حق الانتفاع" وبالتزام عقد التأجير في تاريخ بداية عقد التأجير.

القياس الأولي لأصل "حق الانتفاع"

في تاريخ بداية عقد التأجير يتم قياس أصل "حق الانتفاع" بالتكلفة.

يجب أن تتكون تكلفة أصل "حق الانتفاع" من:

- أ- مبلغ القياس الأولي لالتزام عقد التأجير كما هو مبين في فقرة القياس الأولي للالتزام عقد التأجير أدناه.
- ب- أي دفعات عقد تأجير تمت في أو قبل تاريخ بداية عقد التأجير ناقصاً أي حوافز إيجار مستلمة.
- ج- أي تكاليف مباشرة أولية متكبدة بواسطة الشركة.
- د- تقدير للتكاليف التي ستكبدها الشركة في تفكيك وإزالة الأصل محل العقد، وإعادة الموقع الذي يوجد فيه الأصل إلى الحالة الأصلية أو إعادة الأصل نفسه إلى الحالة المطلوبة وفقاً لأحكام وشروط عقد التأجير، ما لم تكن تلك التكاليف سيتم تكبدها لإنتاج المخزون. وتتكدب الشركة التزامات لتلك التكاليف سواء في تاريخ بداية عقد التأجير أو كنتيجة لاستخدام الأصل محل العقد خلال فترة معينة.

القياس الأولي لالتزام عقد التأجير

تقوم الشركة في تاريخ بداية عقد التأجير بقياس التزام عقد التأجير بالقيمة الحالية لدفعات الإيجار غير المدفوعة في ذلك التاريخ. يجب خصم دفعات الإيجار باستخدام معدل الفائدة الضمني في عقد التأجير إذا كان يمكن تحديد ذلك المعدل بسهولة. وإذا لم يكن في الإمكان تحديد ذلك المعدل بسهولة فيجب أن تستخدم الشركة سعر الفائدة على الاقتراض الإضافي للشركة.

تتكون دفعات الإيجار في تاريخ بداية عقد التأجير والمدرجة في قياس التزام عقد التأجير، من الدفعات التالية لحق استخدام الأصل محل العقد خلال مدة عقد التأجير والتي لم يتم سدادها في تاريخ بداية عقد التأجير:

- (أ) دفعات ثابتة ناقصاً إيجار حوافز مستحقة التحصيل.
- (ب) دفعات عقد تأجير متغيرة تعتمد على مؤشر أو معدل، ويتم قياسها أولاً باستخدام المؤشر أو المعدل في تاريخ بداية عقد التأجير.
- (ج) مبالغ يتوقع دفعها بواسطة الشركة بموجب ضمانات القيمة المتبقية.
- (د) سعر ممارسة خيار الشراء إذا كانت الشركة متأكدة من ممارسة هذا الخيار بصورة معقولة.
- (هـ) دفعات الغرامات لإنهاء عقد التأجير إذا كانت مدة عقد التأجير تعكس ممارسة الشركة خيار إنهاء عقد التأجير.

٢- تحديد ما إذا كان الترتيب يحتوي على عقد تأجير أم لا

في بداية الترتيب، تحدد الشركة ما إذا كان الترتيب هو أو يحتوي على عقد الإيجار. في بداية أو عند إعادة تقييم أي ترتيب يحتوي على عقد إيجار، تفصل الشركة المدفوعات والمقابل الآخر التي يتطلبها الترتيب في تلك الخاصة بعقد إيجار وتلك الخاصة بالعناصر الأخرى على أساس قيمها العادلة النسبية.

إذا خلصت الشركة إلى عقد إيجار تمويلي أنه من غير الممكن فصل المدفوعات بطريقة موثوق بها، عندها يتم الاعتراف بالأصل والالتزام بمبلغ يساوي القيمة العادلة للأصل محل العقد؛ بعد ذلك يتم تخفيض الالتزام عند إجراء المدفوعات ويتم الاعتراف بتكلفة التمويل محتسبة على الالتزام باستخدام معدل الاقتراض الإضافي للشركة.

٣- الأصول المؤجرة

يتم تصنيف عقود الإيجار للممتلكات والمنشآت والمعدات التي تحول إلى درجة كبيرة إلى الشركة كافة المخاطر والمنافع المرتبطة بالملكية كعقود تأجير تمويلي. يتم قياس الأصول المؤجرة مبدئياً بمبلغ يساوي القيمة العادلة للقيمة العادلة والقيمة الحالية للحد الأدنى لمدفوعات الإيجار أيهما أقل. بعد الاعتراف المبدئي، يتم احتساب الأصول وفقاً للسياسة المحاسبية المطبقة على ذلك الأصل.

يتم تصنيف الأصول المحتفظ بها بموجب عقود إيجار أخرى كعقود تأجير تشغيلي ولا يتم الاعتراف بها في قائمة المركز المالي للشركة.

١٢,٣ رأس المال

الأسهم العادية

يتم إثبات التكاليف المتعلقة مباشرة بإصدار الأسهم العادية وخيارات الإكتتاب في الأسهم كتخفيض من قوق المساهمين.

إعادة شراء أسهم رأس المال

عند إعادة شراء أسهم رأس المال المصدر فإنه يتم الاعتراف بالمبلغ المسدد مقابل إعادة الشراء والذي يتضمن كافة التكاليف المباشرة والمتعلقة بإعادة الشراء كتغير في قوق الملكية وتبويب الأسهم المشتراة كأسهم خزانة وتظهر مخصومة من إجمالي قوق الملكية.

٣- أهم السياسات المحاسبية المتبعة (تابع)

١٢,٣ رأس المال (تابع)

توزيعات الأرباح

يتم الاعتراف بتوزيعات الأرباح كإلتزام في العام التي يتم فيها إعلان التوزيع و يصدر قرار الجمعية العامة للشركة.

إدارة رأس المال

- إن سياسة مجلس إدارة الشركة هو الإحتفاظ برأس مال قوى بغرض المحافظة على ثقة المستثمرين والدائنين والسوق وكذا لمقابلة التطورات المستقبلية للنشاط.
- ويتولى مجلس إدارة الشركة متابعة العائد على رأس المال والذي تحدده الشركة بأنه صافي ربح العام مقسوماً على إجمالي حقوق المساهمين كما يراقب مجلس إدارة الشركة مستوى توزيعات الأرباح للمساهمين.
- لا توجد أية تغييرات في استراتيجية الشركة في إدارة رأس المال خلال العام كما لا تخضع الشركة لأية متطلبات خارجية مفروضة على رأس المال الخاص بها.

١٣,٣ الإحتياطات

الإحتياطي القانوني

- طبقاً لمتطلبات قانون الشركات والنظام الأساسي للشركة يتم تجنب نسبة ٥% من صافي الأرباح السنوية لتكوين الإحتياطي القانوني. ويتم التوقف عن تجنب هذه المبالغ متى بلغ هذا الإحتياطي قدرًا يوازي ١٠٠% من رأس مال الشركة المصدر. وإذا انخفض رصيد الإحتياطي القانوني عن الحد المقرر فإن الشركة مطالبة بالعودة لتجنب ٥% من صافي الأرباح السنوية حتى يبلغ رصيد الإحتياطي ١٠٠% من رأس المال المصدر مرة أخرى.
- الإحتياطي القانوني غير قابل للتوزيع ، ويمكن استخدام الإحتياطي القانوني في زيادة رأس المال أو تخفيض الخسائر المرحلة.

الإحتياطي النظامي

- يجنب ١٠% على الأقل من الأرباح لتكوين احتياطي نظامي لمواجهة الأغراض التي يحددها مجلس إدارة الشركة ويتم التوقف عن تجنب هذه النسبة إذا ما بلغ هذا الإحتياطي ١٠٠% من رأس المال الشركة المصدر ، ومتى نقص الإحتياطي عن هذه النسبة تعيين العودة للإقتطاع .
- يستعمل هذا الإحتياطي بقرار من الجمعية العامة بناء على اقتراح مجلس الإدارة فيما يكون في صالح الشركة .

الإحتياطات الأخرى

يتم تكوين الإحتياطات الأخرى بعد العرض على الجمعية العامة وبناءً على إقتراح مجلس إدارة الشركة.

١٤,٣ الإقتراض

- يتم الاعتراف بالإقتراض مبدئياً بالقيم التي تم استلامها ويتم تبويب المبالغ التي تستحق خلال عام ضمن الإلتزامات المتداولة، ما لم يكن لدى الشركة الحق في تأجيل سداد رصيد القروض لمدة تزيد عن عام بعد تاريخ المركز المالي، فيتم عرض القرض ضمن الإلتزامات طويلة الأجل.
- ويتم قياس القروض والتسهيلات الائتمانية ذات الفائدة بعد الاعتراف المبدئي على أساس التكلفة المستهلكة بطريقة معدل الفائدة الفعال وتدرج الأرباح أو الخسائر الناتجة عن استبعاد الإلتزامات بالإضافة الى عملية الاستهلاك بطريقة معد الفائدة الفعال بقائمة الأرباح أو الخسائر .
- ويتم احتساب التكلفة المستهلكة مع الإخذ في الاعتبار أى خصم أو علاوة والاعتاب أو التكاليف التي تكون جزءاً من معدل الفائدة الفعال ويدرج الاستهلاك بمعدل الفائدة الفعال ضمن المصروفات التمويلية في قائمة الأرباح أو الخسائر

١٥,٣ موردين وأرصدة دائنة أخرى

يثبت الدائنون التجاريون بالقيمة الاسمية ، كما يتم الاعتراف بالإلتزامات (المستحقات) بالقيم التي سيتم دفعها في المستقبل وذلك مقابل البضائع والخدمات التي تم إستلامها.

١٦,٣ مخصصات

- يتم إثبات المخصصات عند وجود التزام قانوني قائم أو مستدل عليه نتيجة لحدث في الماضي ويكون من المحتمل أن يترتب عنه تدفق لمنافع اقتصادية يتم استخدامها لسداد ذلك الإلتزام . ويمكن تقديرها بدرجة يعتمد عليها وتقوم الشركة بمراجعة المخصصات في تاريخ إعداد الميزانية وتعديله وفق أفضل تقدير حالي لها.
- تحدد قيمة المخصصات بالقيمة الحالية للتدفقات النقدية المستقبلية المتوقعة مخصومة بمعدل خصم قبل الضرائب الذي يعكس تقديرات السوق الجارية للقيمة الزمنية للنقود والمخاطر المحددة للإلتزام . والزيادة في القيمة الدفترية للمخصص الناتجة عن استخدام الخصم لإيجاد القيمة الحالية والتي تعكس مرور الوقت يتم الاعتراف بها كتكلفة إقتراض.

المطالبات القانونية

يتم الاعتراف بمخصص مطالبات القانونية عند وجود مطالبات قانونية ضد الشركة وبعد الحصول على الإستشارات القانونية الملائمة.

المخصصات الأخرى

يتم الاعتراف بالمخصصات الأخرى عند وجود مطالبات متوقعة من أطراف أخرى فيما يتعلق بأنشطة الشركة وذلك وفقاً لأخر التطورات والمناقشات والإتفاقيات مع تلك الأطراف.

٣- أهم السياسات المحاسبية المتبعة (تابع)

١٧,٣ الإيراد

- الاعتراف بالإيراد

تثبت الشركة الإيرادات من العقود مع العملاء على أساس نموذج من خمس خطوات كما هو محدد في معيار المحاسبة المصري (٤٨).

الخطوة ١: تحديد العقد (العقود) مع العميل: يعرف العقد بأنه اتفاق بين طرفين أو أكثر ينشئ حقوقاً والتزامات قابلة للتنفيذ ويحدد المعايير التي يجب الوفاء بها لكل عقد.

الخطوة ٢: تحديد التزامات الأداء في العقد: إلزام الأداء هو وعد في عقد مع عميل لنقل سلعة أو خدمة إلى العميل.

الخطوة ٣: تحديد سعر المعاملة: سعر المعاملة هو مبلغ العوض الذي تتوقع الشركة الحصول عليه في نظير نقل السلع أو الخدمات التي وعد بها العميل، باستثناء المبالغ المحصلة نيابة عن أطراف أخرى.

الخطوة ٤: توزيع سعر المعاملة على التزامات الأداء في العقد: بالنسبة للعقد الذي يتضمن أكثر من إلزام أداء، ستقوم الشركة بتوزيع سعر المعاملة على كل إلزام أداء بمبلغ مقابل العقد الذي تتوقع الشركة الحصول عليه مقابل الوفاء بكل إلزام من التزامات الأداء.

الخطوة ٥: تحقق الإيرادات عندما (أو كلما) أوفت المنشأ بالتزام الأداء.

تفي الشركة بالتزام الأداء وتثبت الإيرادات على مدي زمني، إذا تم استيفاء أحد المعايير التالية:-

(أ) أداء الشركة لا ينشئ أي أصل له استخدام بديل للشركة وللشركة حق واجب النفاذ في دفعه مقابل الأداء المكتمل حتى تاريخه.

(ب) قيام الشركة بإنشاء أو تحسين أصل يتحكم فيه العميل عند إنشاء الأصل أو تحسينه.

(ج) العميل يتلقى المنافع التي يقدمها أداء الشركة ويستهلكها في الوقت نفسه حالما قامت الشركة بالأداء.

بالنسبة لالتزامات الأداء، في حالة الوفاء بأحد الشروط المذكورة أعلاه، يتم تحقق الإيرادات على مدي زمني الذي يمثل الزمن الذي يتم فيه الوفاء بالتزام الأداء.

عندما تستوفي الشركة إلزاماً بالأداء من خلال تقديم الخدمات التي وعد بها فإنها تنشأ أصلاً مبني على العقد على مبلغ مقابل العقد الذي تم الحصول عليها من الأداء، عندما يتجاوز مبلغ مقابل العقد المستلم من العميل مبلغ الإيرادات المحققة ينتج عن ذلك دفعات مقدّمة من العميل (التزام العقد).

تثبت الإيرادات بالقدر الذي يوجد فيه احتمال بتدفق منافع إقتصادية للشركة وإمكانية قياس الإيرادات والتكاليف بشكل موثوق حيثما كان ذلك مناسباً.

إن تطبيق معيار المحاسبة المصري رقم (٤٨) يتطلب من الإدارة استخدام الأحكام التالية:-

استيفاء التزامات الأداء

يجب على الشركة إجراء تقييم لكل عقودها مع العملاء لتحديد ما إذا كان يتم الوفاء بالتزامات الأداء على مدي زمني أو عند نقطة من الزمن من أجل تحديد الطريقة المناسبة لاثبات الإيرادات، قدرت الشركة أنه وبناء على الاتفاقية المبرمة مع العملاء فإن الشركة لا تنشأ أصلاً له استخدام بديل للشركة وعادة ما يكون لديها حق واجب النفاذ في دفعه مقابل الأداء المكتمل حتى تاريخه.

وفي هذه الظروف تقوم الشركة بإثبات الإيرادات على مدي زمني، وإذا لم يكن ذلك هو الحال، فيتم اثبات الإيرادات عند نقطة من الزمن بالنسبة لبيع البضاعة، تثبت الإيرادات عادة عند نقطة من الزمن.

تحديد أسعار المعاملة

يجب على الشركة تحديد سعر المعاملة المتعلق في اتفاقيتها مع العملاء، وعند استخدام هذا الحكم، تقوم الشركة بتقدير تأثير أي مقابل متغير في العقد بسبب الخصم أو الغرامات أو وجود أي مكون تمويل هام في العقد أو أي مقابل غير نقدي في العقد.

تحويل السيطرة في العقود مع العملاء

في حالة ما إذا قامت الشركة بتحديد استيفاء التزامات الأداء عند نقطة من الزمن، تثبت الإيرادات عندما تكون السيطرة على الأصول موضوع العقد تم تحويلها إلى العميل.



٣- أهم السياسات المحاسبية المتبعة (تابع)

١٧,٣ الإيراد (تابع)

بالإضافة لذلك، فإن تطبيق معيار المحاسبة المصري رقم (٤٨) أدى الى ما يلي:

توزيع سعر المعاملة للالتزام الأداء في العقود مع العملاء
اخترت الشركة طريقة المدخلات في توزيع سعر المعاملة على التزامات الأداء بحيث يتم الاعتراف بالإيرادات على مدى زمني، تعتبر الشركة إن استخدام طريقة المدخلات، والتي تتطلب إثبات الإيرادات بناء على جهود الشركة في الوفاء بالتزامات الأداء توفر افضل مرجع للإيرادات المحققة فعلياً، وعند تطبيق طريقة المدخلات، تقدر الشركة الجهود او المدخلات لاستيفاء التزام الأداء بالإضافة لتكلفة إستيفاء الالتزام التعاقدى مع العملاء، فإن هذه التقديرات تشمل على الوقت المنصرف لعقود الخدمات.

أمور أخرى ينبغي أخذها في الاعتبار
المقابل المتغير إذا كان المقابل المتعهد به في عقد ما يتضمن مبلغاً متغيراً حينئذ يجب على الشركة تقدير مبلغ المقابل الذي يكون لها حق فيه مقابل تحويل البضائع او الخدمات المتعهد بها الى العميل ، تقدر الشركة سعر المعاملة على العقود ذات المقابل المتغير باستخدام القيمة المتوقعة او طريقة المبلغ الأكثر احتمالاً تطبق الطريقة باتساق خلال العقد ولانواع مماثلة من العقود.

مكون التمويل الهام

يجب على الشركة تعديل مبلغ مقابل العقد المتعهد به مقابل القيمة الزمنية للنقود إذا كان العقد يتضمن مكون تمويل هام.

١٨,٣ إيرادات الإستثمارات

يتم الاعتراف بإيرادات الإستثمارات المالية حينما ينشأ الحق لمساهمي الشركة في التوزيعات التي تجريها الشركات المستثمر فيها للبيع في الفترة المالية التي يتم فيها اعتماد تلك التوزيعات من قبل الجمعيات العمومية للشركات المستثمر فيها.

١٩,٣ الفوائد الدائنة

تثبت إيرادات الفوائد على أساس التوزيع الزمني باستخدام طريقة معدل الفائدة الفعال وعند وجود إضمحلال في الرصيد المدين الناتج عن الاعتراف بالفائدة فإنه يتم تخفيض القيمة الدفترية الى القيمة المتوقعة تحصيلها.

٢٠,٣ المنح الحكومية المرتبطة بالدخل

- يعترف بالمنح الحكومية في قائمة الدخل بطريقة منتظمة على مدار السنوات المالية التي تقوم فيها المنشأة بالاعتراف بالمصروفات التي منحت المنحة من أجل التعويض عليها
- كما يتم الاعتراف بالمنح الحكومية التي تحصل عليها المنشأة تعويضاً عن نفقات أو خسائر حدثت فعلاً أو بمثابة دعم مالي فوري لا تقابله نفقات في المستقبل في قائمة الدخل في العام المالي التي تصبح هذه المنح قابلة للتحويل.

٢١,٣ المصروفات

يتم الاعتراف بجميع مصروفات التشغيل بما في ذلك المصروفات الإدارية والعمومية ومصروفات البيع والتوزيع مع تحميلها على قائمة الأرباح أو الخسائر وفقاً لمبدأ الاستحقاق في الفترة المالية التي تحققت فيها تلك المصروفات.

أ- تكلفة الاقتراض

- يتم الاعتراف بالفوائد المدينة والمرتبطة بقروض وتسهيلات ائتمانية بفوائد في قائمة الأرباح أو الخسائر المستقلة باستخدام طريقة سعر الفائدة الفعال (السامري) وفقاً لأساس الاستحقاق.
- يتم رسمة تكلفة الاقتراض التي تتصل مباشرة باقتناء أو تشييد أو إنتاج أصول مؤهلة وتضاف على قيمة هذا الأصل وتهلك على مدى العمر الانتاجي المقدر له وتبدأ رسمة تكلفة الاقتراض كجزء من تكلفة الأصل الثابت المتعلقة به عندما يبدأ الإنفاق الفعلي على الأصل وخلال العام التي تتحمل فيها الشركة تكلفة الاقتراض وتتوقف رسمة تكلفة الاقتراض في الفترات التي يتوقف فيها مؤقتاً تجهيز الأصل أو عندما يكون الأصل معداً للاستخدام.

ب- مزايا العاملين

يتم الاعتراف بالتزامات نظم مزايا الاشتراك المحدد كمصروف عند تقديم الخدمة ذات العلاقة. ويتم الاعتراف بالاشتراكات المدفوعة مقدماً كاصل إلى الحد الذي تؤدي به الدفعة المقدمة إلى تخفيض الدفعات المستقبلية أو استرداد نقدي.

تساهم الشركة في نظام التأمينات الاجتماعية الحكومي لصالح العاملين بها طبقاً لقانون التأمينات الاجتماعية رقم ٧٩ لسنة ١٩٧٥. يساهم العاملون وأصحاب العمل بموجب هذا القانون في النظام بنسبة ثابتة من الأجور. يقتصر التزام الشركة في قيمة مساهمتها، وتحمل مساهمات الشركة بالأرباح أو الخسائر طبقاً لأساس الاستحقاق.



٣- أهم السياسات المحاسبية المتبعة (تابع)

٢١,٣ المصروفات (تابع)

ج- ضريبة الدخل

يتم الاعتراف بالضريبة الجارية وبالضريبة المؤجلة كليراد أو كمصروف في أرباح أو خسائر العام، فيما عدا الحالات التي تنشأ فيها الضريبة من عملية أو حدث يعترف به - في نفس الفترة أو في فترة مختلفة - خارج الأرباح أو الخسائر سواء في الدخل الشامل الآخر أو ضمن حقوق الملكية مباشرة أو تجميع الأعمال.

ج-١ ضريبة الدخل الجارية

يتم الاعتراف بالضرائب الجارية للفترة الحالية والفترة السابقة والتي لم يتم سدادها بعد كالتزام، أما إذا كانت الضرائب التي تم سدادها بالفعل في الفترة الحالية والفترة السابقة تزيد عن القيمة المستحقة عن هذه الفترات فيتم الاعتراف بهذه الزيادة كأصل. تقاس قيم الالتزامات (الأصول) الضريبية الجارية للفترة الحالية والفترة السابقة بالقيمة المتوقعة سدادها إلى (استردادها من) الإدارة الضريبية، باستخدام أسعار الضرائب (وقوانين الضرائب) السارية أو في سبيلها لأن تصدر في تاريخ نهاية الفترة المالية. تخضع توزيعات الأرباح للضريبة كجزء من الضريبة الجارية. لا يتم عمل مقاصه للأصول والالتزامات الضريبية الا عند استيفاء شروط معينه.

ج-٢ الضريبة المؤجلة

يتم الاعتراف بالضريبة المؤجلة بالنسبة للفروق المؤقتة بين الأساس المحاسبي للأصول والالتزامات والأساس الضريبي لتلك الأصول والالتزامات. يتم الاعتراف بالضريبة المؤجلة لجميع الفروق المؤقتة التي ينتظر خضوعها للضريبة فيما عدا ما يلي:

- الاعتراف الأولي بالشهرة،

- أو الاعتراف الأولي بالأصل أو الالتزام للعملية التي:

(١) ليست تجميع الأعمال.

(٢) لا تؤثر على صافي الربح المحاسبي ولا على الربح الضريبي (الخسارة الضريبية).

الفروق المؤقتة المرتبطة باستثمارات في شركات تابعة وشركات شقيقة وحصص في مشروعات مشتركة الي المدى الذي يمكن فيه السيطرة على توقيت عكس تلك الفروق المؤقتة ومن المرجح ان مثل هذه الفروق لن يتم عكسها في المستقبل المنظور.

يتم الاعتراف بالأصل الضريبي المؤجل الناشئ عن ترحيل الخسائر الضريبية والحق في الخصم الضريبي غير المستخدم والفروق المؤقتة القابلة للخصم عندما يكون هناك احتمال قوي بإمكانية تحقيق أرباح تخضع للضريبة في المستقبل يمكن من خلالها الانتفاع بهذا الأصل. ويتم تحديد الربح الضريبي المستقبلي عن طريق خطة العمل المستقبلية للشركة. يتم إعادة تقدير موقف الأصول الضريبية المؤجلة غير المعترف بها في نهاية كل فترة مالية وتعترف بالأصول الضريبية المؤجلة التي لم تعترف بها من قبل إلى المدى الذي أصبح من المرجح معه مستقبلاً وجود ربح ضريبي يسمح باستيعاب قيمة الأصل الضريبي المؤجل.

يتم قياس الضريبة المؤجلة باستخدام أسعار الضرائب المتوقع تطبيقها عند تحقق الفروق المؤقتة وذلك باستخدام اسعار الضريبة السارية أو التي في سبيلها لأن تصدر. عند قياس الضريبة المؤجلة في نهاية الفترة المالية يتم الاخذ في الاعتبار الاثار الضريبة للإجراءات التي تتبعها الشركة للاسترداد أو سداد القيمة الدفترية لأصولها والتزاماتها. لا يتم عمل مقاصه للأصول والالتزامات الضريبية الا عند استيفاء شروط معينه.

٢٢,٣ حصة العاملين في الأرباح

تسدد الشركة نسبة ١٠% من توزيعات الأرباح النقدية كحصة للعاملين في الأرباح بما لا يزيد على مجموع الأجور السنوية للعاملين بالشركة ويتم الاعتراف بحصة العاملين في الأرباح كتوزيعات أرباح في قائمة التغير في حقوق المساهمين والالتزام خلال السنة المالية التي قام فيها مساهمي الشركة بإعتماد هذا التوزيع ولا يتم الاعتراف بالالتزام بحصة العاملين في الأرباح كسائر الأنصبة فيما يخص الأرباح غير الموزعة إلا عند موافقة الجمعية على توزيعها .

٢٣,٣ ربحية السهم

يتم احتساب ربحية السهم بقسمة صافي أرباح الشركة على المتوسط المرجح لعدد الأسهم العادية القائمة في تاريخ إعداد الميزانية ، وذلك بعد خصم قيمة الضرائب والإحتياطيات ونصيب العاملين في الأرباح ومكافأة مجلس الإدارة أسترشادا بما تم إقراره في أخر جمعية والنظام الأساسي للشركة.

٢٤,٣ قائمة التدفقات النقدية

يتم إعداد قائمة التدفقات النقدية وفقاً للطريقة غير المباشرة ولغرض إعداد قائمة التدفقات النقدية يتم تعريف النقدية على أنها الأرصدة النقدية بالصندوق والحسابات الجارية بالبنوك والودائع لأجل وأرصدة البنوك السحب على المكشوف التي لا تعتبر ضمن ترتيبات الاقتراض و يتم تعريف ما في حكم النقدية على أنها استثمارات قصيرة الاجل عالية السيولة يمكن تحويلها بسهولة الى مبالغ نقدية محددة و يكون خطر تعرضها لتغير في قيمتها ضئيلا .



٣- أهم السياسات المحاسبية المتبعة (تابع)

٢٥,٣ الأدوات المالية

(١) الإعراف والقياس الأولى

يتم الإعراف بالأصول المتداولة وسندات الدين المصدرة مبدئياً عند نشأتها. يتم الإعراف بجميع الأصول والالتزامات المالية الأخرى مبدئياً عندما تصبح الشركة طرفاً في الأحكام التعاقدية للأداة.

يتم قياس الأصل المالي (ما لم يكن عملاء بدون عنصر تمويل هام) أو الإلتزام المالي مبدئياً بالقيمة العادلة من خلال الأرباح أو الخسائر تكاليف المعاملة التي تتسبب مباشرة إلى إقنتاءها أو إصدارها. يتم قياس العملاء المدينة بدون عنصر التمويل مبدئياً بسعر المعاملة.

(٢) التصنيفات والقياس اللاحق

الأصول المالية

عند الإعراف المبدئي ، يتم تصنيف الأصل المالي وقياسه بالتكلفة المستهلكه، او بالقيمة العادلة من خلال الدخل الشامل الأخر - سندات الدين، أو بالقيمة العادلة من خلال الدخل الشامل الأخر - أدوات حقوق الملكية، أو القيمة العادلة من خلال الأرباح أو الخسائر.

لا يتم إعادة تصنيف الأصول المالية بعد الإعراف المبدئي إلا إذا غيرت الشركة نموذج أعمالها لإدارة الأصول المالية، و في هذه الحالة يتم إعادة تصنيف جميع الأصول المالية المتأثرة في اليوم الأول من فترة التقرير الأولى التالية للتغيير في نموذج الأعمال.

يتم قياس الأصل المالي بالتكلفة المستهلكه إذا استوفى كلا من الشرطين التاليين ولم يتم تخصيصهم بالقيمة العادلة من خلال الأرباح أو الخسائر:

- إذا كان الاحتفاظ بهذه الأصول ضمن نموذج أعمال الإدارة بهدف تحصيل تدفقات نقدية مستقبلية.
 - إذا كانت الشروط التعاقدية لهذه الأصول المالية تحدد تاريخ معين للتدفقات النقدية (أصل المبلغ والفائدة على المبلغ الأصلي المتبقى وغير المسدد)
 - كما تقاس أدوات الدين بالقيمة العادلة من خلال الدخل الشامل الأخر إذا استوفت الشروط التالية وإذا لم يتم تصنيفها مسبقاً لتكون أصول مالية بالقيمة العادلة من خلال قائمة الأرباح أو الخسائر:
 - إذا كان الاحتفاظ بهذه الأصول ضمن نموذج أعمال الإدارة يشمل كل من تحصيل تدفقات نقدية مستقبلية وبيع الأصول المالية
 - إذا كانت الشروط التعاقدية لهذه الأصول المالية تحدد تاريخ معين للتدفقات النقدية (أصل المبلغ والفائدة على المبلغ الأصلي المتبقى وغير المسدد)
- عند الإعراف الأولى لأدوات الملكية وغير المحتفظ بها بغرض التداول، قد تختار الشركة بشكل غير قابل للتعديل عرض التغييرات اللاحقة في القيمة العادلة لهذه الإستثمارات في قائمه الدخل الشامل الأخر بحيث يتم هذا الإختيار لكل استثمار على حده.
- إن جميع الأصول المالية التي لا تقاس بالتكلفه المستهلكه أو بالقيمة العادلة من خلال قائمه الدخل الشامل الأخر المجمع المذكوره أعلاه يتوجب قياسها بالقيمة العادلة من خلال بيان الربح او الخساره و هذا يشمل كافة مشتقات الأصول المالية عند الإعراف الأولى ، للشركه امكانيه الإختيار بشكل لا رجعه فيه تصنيف وقياس الأصول الماليه بالقيمة العادلة من خلال قائمه الدخل والدخل الشامل الأخر اذا كان ذلك يقلل بشكل جوهري من عدم التوافق المحاسبي الذي قد ينشأ.
- ان السياسات المحاسبية المتعلقة بالتطبيق متشابهة مع السياسات المحاسبية المتبعة من قبل الشركة، باستثناء السياسه المحاسبية التاليه.

الأصول المالية - تقييم نموذج الأعمال:

تقوم الشركة بإجراء تقييم لهدف نموذج الأعمال الذي يتم فيه الإحتفاظ بالأصل المالي على مستوى المحفظة لأن هذا يعكس أفضل طريقة لإدارة الأعمال وتوفير المعلومات للإدارة. وتكمل المعلومات التي يتم اخذها في الإعتبار :

- السياسات والأهداف المحدده للمحفظة وتشغيل تلك السياسات في الممارسة العملية. ويشمل ذلك ما إذا كانت إستراتيجية الإدارة تركز على تحقيق دخل الفوائد التعاقدية، والحفاظ على صورته معينه لسعر الفائدة، ومطابقة مدة الأصول المالية مع مدة أي التزامات ذات صلة أو تدفقات نقدية خارجة أو تحقيق تدفقات نقدية من خلال بيع الأصول و
 - كيفية تقييم أداء المحفظة والتقرير لإدارة الشركة عنها و
 - المخاطر التي تؤثر على أداء نموذج الأعمال (و الأصول المالية المحتفظ بها ضمن نموذج الأعمال) وكيفية إدارة هذه المخاطر.
 - كيف يتم تعويض مديري النشاط - على سبيل المثال ما إذا كان التعويض يستند إلى القيمة العادلة للأصول المدارة أو التدفقات النقدية التعاقدية المحصلة ؛ و
 - تكرار وحجم وتوقيت مبيعات الأصول المالية في الفترات السابقة، وأسباب هذه المبيعات والتوقعات المتعلقة بنشاط المبيعات في المستقبل.
- إن تحويلات الأصول المالية إلى أطراف ثالثة في معاملات غير مؤهلة للإلغاء، لا تعتبر مبيعات لهذا الغرض، بما يتمشى مع إعراف الشركة المستمر بالأصول.
- الأصول المالية المحتفظ بها لغرض المتاجرة أو التي تتم إدارتها والتي يتم تقييم أدائها على أساس القيمة العادلة يتم قياسها بالقيمة العادلة من خلال قائمة الدخل.



٣- أهم السياسات المحاسبية المتبعة (تابع)

٢٥.٣ الأدوات المالية (تابع)

٢) التصنيفات والقياس اللاحق (تابع)

الأصول المالية - تقييم ما إذا كانت التدفقات النقدية التعاقدية هي فقط مدفوعات لأصل المبلغ والفائدة:

لأغراض هذا التقييم ، يتم تعريف أصل المبلغ على أنه القيمة العادلة للأصل المالي عند الإعراف الأولى . تُعرف "الفائدة" على أنها مقابل القيمة الزمنية للنقود ومخاطر الإئتمان المرتبطة بالمبلغ الرئيسي المستحق خلال فترة زمنية محددة ولمخاطر وتكاليف الإقراض الأساسية الأخرى (مثل مخاطر السيولة والتكاليف الإدارية)، وكذلك هامش ربح. عند تقدير ما إذا كانت التدفقات النقدية التعاقدية هي مدفوعات لأصل المبلغ والفائدة فقط، فإن الشركة تأخذ في الإعتبار الشروط التعاقدية للأداة. يتضمن ذلك تقييم ما إذا كان الأصل المالي يحتوي على مدة تعاقدية يمكن أن تغير توقيت التدفقات النقدية التعاقدية أو مقدارها بحيث لا يفي بهذا الشرط. عند إجراء هذا التقييم، تراعى الشركة ما يلي :

- الأحداث الطارئة التي من شأنها تغيير مقدار أو توقيت التدفقات النقدية؛
- الشروط التي قد تعدل معدل الكوبون التعاقدية، بما ذلك صفات المعدل المتغير؛
- الدفع مقدماً وميزات التمديد؛ و

الشروط التي تحد من مطالبية الشركة بالتدفقات النقدية من اصول محددة (على سبيل المثال، الصفات الخاصة بحق عدم الرجوع) تتوافق صفة الدفع النقدي مع مدفوعات أصل المبلغ والفائدة فقط إذا كان مبلغ الدفعة المقدمة يمثل إلى حد كبير المبالغ غير المدفوعة من أصل الدين والفائدة على المبلغ الأصلي القائم، والذي قد يشمل تعويضاً إضافياً معقولاً للإلغاء المبكر للعقد. بالإضافة إلى ذلك، بالنسبة للأصل المالي الذي تم الحصول عليه بخصم أو علاوة لمبلغه التعاقدية، و هي صفة تسمح أو تتطلب الدفع المقدم بمبلغ يمثل إلى حد كبير المبلغ الأسمى التعاقدية بالإضافة إلى الفائدة التعاقدية المستحقة (ولكن غير المدفوعة) (والتي قد تشمل أيضاً مبالغ إضافية معقولة يتم التعامل مع التعويض عن الإنهاء المبكر) بما يتوافق مع هذا المعيار إذا كانت القيمة العادلة لصفه الدفع مقدماً غير ذات أهمية عند الإعراف الأولى.

الأصول المالية - القياس اللاحق و الأرباح والخسائر:

تقاس الأصول المالية المقيمة بالقيمة العادلة من خلال الأرباح أو الخسائر بالقيمة العادلة ويتم الإعراف بالتغيرات في القيمة العادلة متضمنه اي عوائد او توزيعات أرباح أسهم في قائمة الدخل.	الأصول المالية المبوية بالقيمة العادلة من خلال الأرباح أو الخسائر
يتم قياس هذه الأصول لاحقاً بالتكلفة المستهلكه باستخدام طريقة الفائدة الفعلية. يتم تخفيض التكلفة المستهلكه بخسائر الإضمحلال. يتم الإعراف بإيرادات الفوائد ومكاسب وخسائر صرف العملات الأجنبية و الإضمحلال في الربح أو الخسارة. يتم احتساب أي ربح أو خسارة عند الإستبعاد في الربح أو الخسارة.	الأصول المالية المثبتة بالتكلفة المستهلكة
يتم قياس هذه الأصول لاحقاً بالقيمة العادلة. يتم إثبات توزيعات الأرباح كإيراد في الأرباح أو الخسائر ما لم تمثل توزيعات الأرباح بوضوح استرداد جزء من تكلفة الإستثمار. يتم تسجيل صافي الأرباح والخسائر الأخرى في الدخل الشامل الآخر ولا يتم إعادة تصنيفها مطلقاً إلى قائمة الدخل.	استثمارات في أدوات حقوق ملكية يتم قياسها بالقيمة العادلة من خلال الدخل الشامل الآخر (إن وجد)
يتم قياس هذه الأصول لاحقاً بالقيمة العادلة. يتم احتساب إيرادات الفوائد المحسوبة باستخدام طريقة الفائدة الفعلية وأرباح وخسائر صرف العملات الأجنبية و الإضمحلال في الربح أو الخسارة. يتم تسجيل صافي الأرباح والخسائر الأخرى في قائمه الدخل الشامل الآخر. عند الإستبعاد، يتم إعادة تصنيف الأرباح والخسائر المتركمة في قائمه الدخل الشامل سابقاً إلى قائمة الدخل.	أدوات الدين التي يتم قياسها بالقيمة العادلة من خلال الدخل الشامل الآخر (إن وجد)

٣- الإستبعاد من الدفاتر

الأصول المالية

تقوم الشركة باستبعاد الأصل المالي عندما تنتهي فترة سريان الحق التعاقدية في الحصول على تدفقات نقدية من الأصل المالي ، او قامت بتحويل الحق التعاقدية لإستلام التدفقات النقدية من الأصل المالي في معاملة تم فيها تحويل كل مخاطر ومنافع ملكية الأصل المالي بصورة جوهرية. او إذا لم تقم الشركة بتحويل او الإحتفاظ بشكل جوهري بكل مخاطر ومنافع ملكية الأصل المالي ولم تحتفظ الشركة بالسيطرة.

تدخل الشركة في معاملات تقوم بموجبها تحويل الأصول المعترف بها في قائمه المركز المالي الخاص بها، ولكنها تحتفظ بكل أو بشكل جوهري بجميع مخاطر ومنافع الأصول المحولة. في هذه الحالات، لا يتم استبعاد الأصول المحولة.

الإلتزامات المالية

تستبعد الشركة الإلتزام المالي عندما ينتهي اما بالتخلص منه او الغائه او انتهاء مدته بالبعد. تقوم الشركة أيضاً باستبعاد الإلتزام المالي عندما يتم تعديل شروطه وتكون التدفقات النقدية للإلتزامات المعدلة مختلفة إختلافاً جوهرياً وفي هذه الحالة يتم الإعراف بالإلتزام مالي جديد يستند إلى الشروط المعدلة بالقيمة العادلة.

عند استبعاد الإلتزام المالي ، يتم الإعراف بالفرق بين القيمة الدفترية المسدده والمقابل المدفوع (بما في ذلك أي أصول غير نقدية تم تحويلها أو الإلتزامات المتكبده) في الأرباح أو الخسائر

٤- المقاصة

يتم اجراء مقاصة بين الأصل المالي و الإلتزام المالي وإظهار المبلغ الصافي في قائمه المركز المالي عندما، تتوافر الحقوق القانونيه الملزمه وكذلك عندما يتم تسويتها على أساس الصافي او انه يكون تحقق الأصول وتسوية الإلتزامات في نفس الوقت

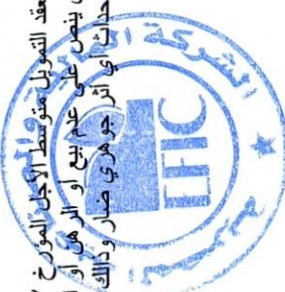


٤. الأصول الثابتة (بالصافي)

البيان

الإجمالي	جنيه مصري	جنيه مصري	عدد وأنوات	جنيه مصري	وسائل نقل و انتقال	جنيه مصري	آلات و معدات	جنيه مصري	مباني و إنشاعات	جنيه مصري	أراضي	جنيه مصري
٧٤٨,٣٤٨,٩٩٦	٨,٧٤٥,٠٢٧	٤,٦٨٤,٤٢٤	١,٥١٥,٩٠٦	١٢,١١١,٥٨٧	٢١,٤٠٥,٩٩١	٢٦٩,٠٦٧,٢٢٩	٤٣,٨٥٣,٨٥٠	٤٠١,٩٢,٤٧٥	٢٠٢٢	٢٠٢٢	٢٠٢٢	٢٠٢٢
٤١,٩٤٧,٢٦٧	٢,٢٧٠,٠٤٤	١,٢٠٢,٣٤٥	١,١١٥,٣٠٠	١٢,٠٤٣,٦٦٣	٣,٨١٤,٥٥٩	٣٣,٥٩٧,٤١٧	١,٠١٢,٩٠٢	--				
٧٩٠,٢٩٦,٢٦٣	١,٠٥١٥,٠٧١	٥,٨٨٦,٧٦٩	١,٦٨٢,٧٢٨	١٣,٢٢٦,٨٨٧	٢٥,٢٢٠,٥٥٠	٣٠٢,٦٦٤,٦٤٦	٤٤,٨٦٦,٧٥٢	٤٠١,٩٢,٤٧٥	٢٠٢٢	٢٠٢٢	٢٠٢٢	٢٠٢٢
٢١٦,٣٠٧,٨٦٥	٣,٧٩٥,٢٧٧	١,٥١٥,٩٠٦	١,٥١٥,٩٠٦	١٢,١١١,٥٨٧	١٢,٠٤٣,٦٦٣	١٨٥,٠٥٩,٢٩٣	١٣,٨٢٥,٨٠٢	--				
١٥,٢١٤,٢٦٨	٣٣٧,٤٠١	١٦٦,٨٢٢	١,١١٥,٣٠٠	١٢,٠٤٣,٦٦٣	١٢,٠٤٣,٦٦٣	١٢,٦٦٩,٥٠٧	٩٢٥,٢٣٨	--				
٢٣١,٥٢٢,١٣٣	٤,١٣٢,٦٧٨	١,٦٨٢,٧٢٨	١,٦٨٢,٧٢٨	١٣,٢٢٦,٨٨٧	١٤,٧٥١,٠٤٠	١٩٧,٧٢٨,٨٠٠	١٤,٧٥١,٠٤٠	--				
٥٥٨,٧٧٤,١٣٠	٦,٣٨٢,٣٩٣	٤,٢٠٤,٠٤١	٤,٢٠٤,٠٤١	١٢,٠٤٣,٦٦٣	١٠٤,٩٣٥,٨٤٦	١٠٤,٩٣٥,٨٤٦	٣,١١٥,٧١٢	٤٠١,٩٢,٤٧٥	٢٠٢٢	٢٠٢٢	٢٠٢٢	٢٠٢٢
٥٣٢,٠٤١,١٣٢	٤,٤٤٩,٧٥٠	٣,١٦٨,٥١٨	٣,١٦٨,٥١٨	٩,٢٩٤,٤٠٤	٨٤,٠٠٧,٩٣٧	٨٤,٠٠٧,٩٣٧	٣,٠٢٨,٠٤٨	٤٠١,٩٢,٤٧٥	٢٠٢١	٢٠٢١	٢٠٢١	٢٠٢١
٢٨,٦١٤,٣٤٥	٢,٦٢٣,٣٢٢	٨٨٦,٦٥٢	٨٨٦,٦٥٢	١٠,٨٠٤,٧٧٧	١٣,٢٦٠,٠٣١	١٣,٢٦٠,٠٣١	١,٠٣٩,٥٥٣	--				

لم يتم تسجيل الأرض المملوكة للشركة بمحافظة السويس والبالغ قيمتها ٣٨,٤٣ مليون جنيه مصري .
- تتضمن الأصول الثابتة (مباني وإنشاءات وألات ومعدات) بنود متوقفة عن الاستخدام بلغت تكلفتها في ٣١ مارس ٢٠٢٢ مبلغ ٧٠ مليون جنيه مصري و ٣١ مارس ٢٠٢٢ مبلغ ٢٨,٤٤ مليون جنيه مصري.
- بلغت تكلفة الأصول المهلكة دفتريا و مازالت تعمل في ٣١ مارس ٢٠٢٢ مبلغ ٢٨,٤٤ مليون جنيه مصري.
- الأصول الثابتة غير مرهونة كضمانات للقروض والتسهيلات الائتمانية الممنوحة للشركة طبقا لأخر سجل تجاري صادر بتاريخ ٢١ فبراير ٢٠٢٢ و طبقا لعقد التمويل متوسط الأجل المورخ ٢٩/٣/٢٠١٧ المبرم بين بنك اسكندرية و شركة السويس لتصنيع الأسمدة (الشركة التابعة) والذي قدمت فيه الشركة المالية والصناعية (الشركة الأم) كفالة تضامنية للشركة التابعة والذي ينعش على علم بيع أو الرهن أو التنازل عنه أو تأجير أي من أصول الطرفين (الشركة المالية والصناعية المصرية - الشركة التابعة - شركة السويس لتصنيع الأسمدة) أو بصفة عامة إجراء أي تصرف يكون من شأنه إحداث أي أثر جوهري ضار وذلك طول فترة التمويل حتى تمام سدادها من أصل و عوائد و عمولات و مصروفات و أي ملحقات أخرى وذلك قبل الحصول على موافقة كتابية مسبقة من البنك.



٤. الأصول الثابتة (بالصافي) تابع

البيان

الإجمالي	جنيه مصري	اثاث ومعدات ومكاتب	جنيه مصري	عدد أدوات	جنيه مصري	وسائل نقل وانتقال	جنيه مصري	آلات ومعدات	جنيه مصري	مباني وإنشاءات	جنيه مصري	أراضي	جنيه مصري	التكلفة في ٣٠ يونيو ٢٠٢١		
														جنيه مصري	جنيه مصري	
٦٧٦,٤٠١,٦٣٧	٥,٣٩٤,١٤٦	٢,٩٨٨,٤٥٧	١٥,٨٧٤,٦٩٨	٢١٩,٩٦٢,١٨١	٣١,٠٨٩,٦٨٠	٤٠١,٠٩٢,٤٧٥	٢٠٢١	٢٠٢١	٢٠٢١	٢٠٢١	٢٠٢١	٢٠٢١	٢٠٢١	٢٠٢١	٢٠٢١	
١٩,٤١٦,٨٥٢	١,١٤٢,٨٦١	٢٥٩,٢٤٣	١,٧٣٢,٤٤٧	٣٦٠,٥٨٤	١٨٤,٠٣٢,٦٣٤	١٢,٢١٨,٨٥٥	١٢,٢١٨,٨٥٥	١٢,٢١٨,٨٥٥	١٢,٢١٨,٨٥٥	١٢,٢١٨,٨٥٥	١٢,٢١٨,٨٥٥	١٢,٢١٨,٨٥٥	١٢,٢١٨,٨٥٥	١٢,٢١٨,٨٥٥	١٢,٢١٨,٨٥٥	١٢,٢١٨,٨٥٥
(٣,٩٤٥,٢٧٧)	--	--	--	--	(٣,٩٤٥,٢٧٧)	(٣,٩٤٥,٢٧٧)	(٣,٩٤٥,٢٧٧)	(٣,٩٤٥,٢٧٧)	(٣,٩٤٥,٢٧٧)	(٣,٩٤٥,٢٧٧)	(٣,٩٤٥,٢٧٧)	(٣,٩٤٥,٢٧٧)	(٣,٩٤٥,٢٧٧)	(٣,٩٤٥,٢٧٧)	(٣,٩٤٥,٢٧٧)	(٣,٩٤٥,٢٧٧)
٦٩١,٨٧٣,٢١٢	٦,٥٣٧,٠٠٧	٣,٢٤٧,٧٠٠	١٧,٦٠٧,١٤٥	٢٢٦,٦٨٢,٥٤٥	٣١,٧٠٦,٣٤٠	٤٠١,٠٩٢,٤٧٥	٢٠٢١	٢٠٢١	٢٠٢١	٢٠٢١	٢٠٢١	٢٠٢١	٢٠٢١	٢٠٢١	٢٠٢١	٢٠٢١
٢١٢,١٧٨,١٨٣	٣,٣٦٠,٣٥٨	١,٣٢٦,٠٣١	١٣,٢٧٦,٣٧٩	١٨١,٩٩٦,٥٦٠	١٢,٢١٨,٨٥٥	١٢,٢١٨,٨٥٥	١٢,٢١٨,٨٥٥	١٢,٢١٨,٨٥٥	١٢,٢١٨,٨٥٥	١٢,٢١٨,٨٥٥	١٢,٢١٨,٨٥٥	١٢,٢١٨,٨٥٥	١٢,٢١٨,٨٥٥	١٢,٢١٨,٨٥٥	١٢,٢١٨,٨٥٥	١٢,٢١٨,٨٥٥
٧,٢٢٠,٥٢٢	١٧٥,٢٢٨	٨٣,١٩٤	٣٦٠,٥٨٤	٥٠,٩٨٢,٣٥١	٦٢٩,١٦٥	٦٢٩,١٦٥	٦٢٩,١٦٥	٦٢٩,١٦٥	٦٢٩,١٦٥	٦٢٩,١٦٥	٦٢٩,١٦٥	٦٢٩,١٦٥	٦٢٩,١٦٥	٦٢٩,١٦٥	٦٢٩,١٦٥	٦٢٩,١٦٥
(٣,٩٤٥,٢٧٧)	-	-	-	(٣,٩٤٥,٢٧٧)	(٣,٩٤٥,٢٧٧)	(٣,٩٤٥,٢٧٧)	(٣,٩٤٥,٢٧٧)	(٣,٩٤٥,٢٧٧)	(٣,٩٤٥,٢٧٧)	(٣,٩٤٥,٢٧٧)	(٣,٩٤٥,٢٧٧)	(٣,٩٤٥,٢٧٧)	(٣,٩٤٥,٢٧٧)	(٣,٩٤٥,٢٧٧)	(٣,٩٤٥,٢٧٧)	(٣,٩٤٥,٢٧٧)
٢١٥,٤٦٣,٤٢٨	٣,٥٣٥,٥٨٦	١,٤٠٩,٢٢٥	١٢,٦٣٦,٩٦٣	١٨٤,٠٣٢,٦٣٤	١٢,٨٤٨,٠٢٠	١٢,٨٤٨,٠٢٠	١٢,٨٤٨,٠٢٠	١٢,٨٤٨,٠٢٠	١٢,٨٤٨,٠٢٠	١٢,٨٤٨,٠٢٠	١٢,٨٤٨,٠٢٠	١٢,٨٤٨,٠٢٠	١٢,٨٤٨,٠٢٠	١٢,٨٤٨,٠٢٠	١٢,٨٤٨,٠٢٠	١٢,٨٤٨,٠٢٠
٤٧٦,٤٠٩,٧٨٤	٣,٠٠١,٤٢١	١,٨٣٨,٤٧٥	٣,٩٧٠,١٨٢	٤٢٦,٤٨,٩١١	٢٣,٨٥٨,٢٢٠	٢٣,٨٥٨,٢٢٠	٢٣,٨٥٨,٢٢٠	٢٣,٨٥٨,٢٢٠	٢٣,٨٥٨,٢٢٠	٢٣,٨٥٨,٢٢٠	٢٣,٨٥٨,٢٢٠	٢٣,٨٥٨,٢٢٠	٢٣,٨٥٨,٢٢٠	٢٣,٨٥٨,٢٢٠	٢٣,٨٥٨,٢٢٠	٢٣,٨٥٨,٢٢٠
٤٦٤,٢٢٣,٤٥٤	٢,٠٣٢,٧٨٨	١,٦٢٢,٤٢٧	٢,٥٩٨,٣١٨	٣٧,٩٦٥,٢٢١	١٨,٨٧٠,٨٢٥	١٨,٨٧٠,٨٢٥	١٨,٨٧٠,٨٢٥	١٨,٨٧٠,٨٢٥	١٨,٨٧٠,٨٢٥	١٨,٨٧٠,٨٢٥	١٨,٨٧٠,٨٢٥	١٨,٨٧٠,٨٢٥	١٨,٨٧٠,٨٢٥	١٨,٨٧٠,٨٢٥	١٨,٨٧٠,٨٢٥	١٨,٨٧٠,٨٢٥
٣٦١,٦٧٠,٨٦٤	٢,٢٢٣,٧٦٤	٦٢٤,٠٣٤	١٣,٠٤٤,٣٥٢	١٩,٢٢٦,١٦١	١,٠٢٩,٥٥٢	١,٠٢٩,٥٥٢	١,٠٢٩,٥٥٢	١,٠٢٩,٥٥٢	١,٠٢٩,٥٥٢	١,٠٢٩,٥٥٢	١,٠٢٩,٥٥٢	١,٠٢٩,٥٥٢	١,٠٢٩,٥٥٢	١,٠٢٩,٥٥٢	١,٠٢٩,٥٥٢	١,٠٢٩,٥٥٢

- لم يتم تسجيل الأرض المطورة للشركة بمحافظة السويس والبالغ قيمتها ٣٨,٤٣ مليون جنيه مصري .
 - تتضمن الأصول الثابتة (مباني وإنشاءات والآلات ومعدات) بنود متوقفة عن الاستخدام بلغت تكلفتها في ٣١ مارس ٢٠٢١ مبلغ ٧٠ مليون جنيه مصري وصافي قيمتها الدفترية ٣,٥ مليون جنيه مصري .
 - بلغت تكلفة الأصول المهلكة تقريبا ومماثلت تعمل في ٣١ مارس ٢٠٢١ مبلغ ٣٦,٤ مليون جنيه مصري .
 - الأصول الثابتة غير مرهونة كضمانات للقروض والتسهيلات الائتمانية المنوطة للشركة طبقا لأخر سجل تجاري صادر بتاريخ ١١ فبراير ٢٠٢١ وطبقا لعقد التمويل متوسط الأجل الموزع ٢٩/٣/٢٠١٧ المبرم بين بنك اسكندرية وشركة السويس لتصنيع الأسمدة (الشركة التابعة) والذي قدمت فيه الشركة المالية والصناعية (الشركة الأم) كفالة تضامنية للشركة التابعة والذي ينص على عدم بيع أو الرهن أو التنازل عنه أو تأجير أي من أصول الطرفين (الشركة المالية والصناعية المصرية - الشركة التابعة - شركة السويس لتصنيع الأسمدة) أو بصفة عامة إجراء أي تصرف يكون من شأنه إحداث أي أثر جوهري ضار وذلك طول فترة التمويل حتى تمام سداده من أصل وعودات ومصروفات وأي ملحقات أخرى وذلك قبل الحصول على موافقة كتابية مسبقة من البنك .



٥. أصول اخرى تأجير تمويلي (حق انتفاع)

٢٠٢١/١٢/٣١	٢٠٢٢/٠٦/٣٠	
جنيه مصرى	جنيه مصرى	
		التكلفة :-
		فى ١ يناير
٢٣,٨١٥,٤٩٠	٢٣,٨١٥,٤٩٠	التكلفة فى نهاية الفترة / العام
٢٣,٨١٥,٤٩٠	٢٣,٨١٥,٤٩٠	مجمع الإستهلاك:-
		مجمع الإستهلاك فى ١ يناير
٢,٥٠٨,٩٧٠	٣,٨٩٧,١٠١	إستهلاك الفترة
١,٣٨٨,١٣١	٧٧١,٧١٤	مجمع الإستهلاك فى نهاية الفترة / العام
٣,٨٩٧,١٠١	٤,٦٦٨,٨١٥	صافى القيمة الدفترية فى نهاية الفترة / العام
١٩,٩١٨,٣٨٩	١٩,١٤٦,٦٧٥	

٦. مشروعات تحت التنفيذ و مشروعات تأجير التمويلى

٢٠٢١/١٢/٣١	٢٠٢٢/٠٦/٣٠	
جنيه مصرى	جنيه مصرى	أ- مشروعات تحت التنفيذ
		الات و معدات تحت التركيب
٨٦,٥٣٨,١٢٣	٨٦,٦٤٣,٩٨٦	مباني و إنشاعات
٤٢,٦٥٨,٢٧٥	٥٤,٨٢٦,١٨٥	دفعات مقدمة
٣,٣٠٧,٠٠٠	٦,٣٦٩,١٨٨	أخرى
١,٤٨٥,٠١١	٤,٩٢٦,٥٨٢	إجمالى مشروعات تحت التنفيذ
١٣٣,٩٨٨,٤٠٩	١٥٢,٧٦٥,٩٤١	

٢٠٢١/١٢/٣١	٢٠٢٢/٠٦/٣٠	
جنيه مصرى	جنيه مصرى	ب- مشروعات تحت التنفيذ تأجير التمويلى (حق انتفاع)
		الات و معدات (حق انتفاع) ناتجة عن عقود التأجير التمويلى
٢٠,٥٥٧,٧٤٥	٢٠,٥٥٧,٧٤٥	إجمالى مشروعات تحت التنفيذ تأجير تمويلى (حق انتفاع)
٢٠,٥٥٧,٧٤٥	٢٠,٥٥٧,٧٤٥	

٧. إستثمارات فى شركات تابعة

٢٠٢١/١٢/٣١	٢٠٢٢/٠٦/٣٠	نسبة المسدد من قيمة المساهمة	نسبة المساهمة	
جنيه مصرى	جنيه مصرى			
٤٤٩,٣٩٥,٥٩٠	٤٤٩,٣٩٥,٥٩٠	%١٠٠	%٩٩,٨٦٥	شركة السويس لتصنيع الأسمدة - شركة مساهمة مصرية *
٤٤٩,٣٩٥,٥٩٠	٤٤٩,٣٩٥,٥٩٠			إجمالى إستثمارات فى شركات تابعة

تتمثل الإستثمارات فى عدد ٤٩٣٨٨٥٧٠ سهم من أسهم شركة السويس لتصنيع الأسمدة منها عدد ٤٤٤٩٠١١ سهم مجانى بقيمة ١٠ جنيه مصرى للسهم الواحد من اجمالى عدد أسهم تبلغ ٤٩٤٥٥٠٠٠ سهم بنسبة مساهمة ٩٩,٨٦٥ % من رأس المال المصدر و المدفوع لشركة السويس لتصنيع الأسمدة و البالغ ٤٩٤٥٥٠٠٠٠ جنيه مصرى



٨. إستثمارات مالية بالقيمة العادلة من خلال الأرباح والخسائر

٢٠٢١/١٢/٣١	٢٠٢٢/٠٦/٣٠	
جنيه مصرى	جنيه مصرى	
٣٠٦,١٤٩	٣٠٦,١٤٩	إستثمارات في سندات حكومية
٣٠٦,١٤٩	٣٠٦,١٤٩	إجمالى إستثمارات مالية بالقيمة العادلة من خلال الأرباح والخسائر

لا تتعامل الشركة في إستثمارات لها سوق نشطة او غير مقيدة بالبورصة فيما عدا السندات الحكومية المودعة ببنك الإستثمار القومي ووزارة المالية التي تتمثل قيمتها اللاحقة في القيمة المثبتة بالشهادات الواردة من بنك الإستثمار القومي ووزارة المالية بتاريخ ٣١ ديسمبر ٢٠٢١.

٩. إستثمارات مالية – ودائع طويلة الأجل

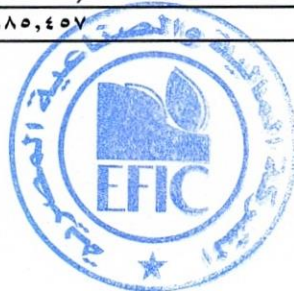
٢٠٢١/١٢/٣١	٢٠٢٢/٠٦/٣٠	
جنيه مصرى	جنيه مصرى	
٨,٧٥٠,٠٠٠	٨,٧٥٠,٠٠٠	ودائع بنك الكويت الوطني (عائد ٨,٥% مقمما)
٨,٧٥٠,٠٠٠	٨,٧٥٠,٠٠٠	إجمالى إستثمارات مالية - وائع طويلة الاجل

١٠. المخزون

٢٠٢١/١٢/٣١	٢٠٢٢/٠٦/٣٠	
جنيه مصرى	جنيه مصرى	
٨٠,٧١١,٧٨٣	١١٣,٤٨٥,٤٨٨	خامات
٦٤,٩٢٢,٣١٢	٧٦,٢٨٢,٤٠٦	قطع غيار
١٢,٠٠١,٤٧٨	٣٦,٥٦٥,١٠١	مواد تعبئة و تغليف
٥,٠٦١,٣٠٣	٥,٣٩١,٠٦٥	وقود و زيوت و اخرى
٤٣١,١٨٣	٣٦٥,٩٣٦	مخلفات
٨٠,٢١٥,٧٠٤	٢٠٧,٥٩٨,٠٤٥	انتاج تام
٣٥,١٥٩,٥٤٦	--	انتاج تام لدي الغير
٧,٨٣١,٠٩٠	١٦٠,٨٣٠,٢٩٩	اعتمادات مستندية لشراء قطع غيار
٢٨٦,٣٣٤,٣٩٩	٦٠٠,٥١٨,٣٤٠	إجملى لمخزون
--	(١,١١٢,٢٠٨)	الأضمحلل في قيمة المخزون
٢٨٦,٣٣٤,٣٩٩	٥٩٩,٤٠٦,١٣٢	الأجملى

١١. العملاء و أوراق القبض و المدينون

٢٠٢١/١٢/٣١	٢٠٢٢/٠٦/٣٠	
جنيه مصرى	جنيه مصرى	
٥٨,٣٠٤,٦٨٦	٧٨,٣٣٠,٠٩٠	العملاء
١٧٤,٥٣٧	١٧,٤٧٨,٦٩٦	أوراق قبض
١١,٤١٩,١١٧	٣٨,٦٤٦,٩٢٩	موردون - دفعات مقدمه
١٢٩,٦٤٨	٩٤٩,٧٧٦	مصرفات مدفوعة مقدما"
٣٣,٢١١,٧٨٧	٥٨,٢٨٢,٧١١	ضريبة القيمة المضافة
٥٠,٥٣٦,٤٩٢	٣٨,٠٥٩,٧٨٠	مدينون متنوعون
١٥٣,٧٧٦,٢٦٧	٢٣١,٧٤٧,٩٨٢	
(١٧,٨٦٢,٥٢٥)	(١٧,٨٦٢,٥٢٥)	الاضمحلال في قيمة العملاء
١٣٥,٩١٣,٧٤٢	٢١٣,٨٨٥,٤٥٧	إجمالى العملاء والمدينون



١٢. المعاملات مع الاطراف ذات العلاقة

تتمثل الأطراف ذات العلاقة في مساهمي الشركة وأعضاء مجلس الإدارة والشركات التي يمتلك فيها المساهمون بطريقة مباشرة أو غير مباشرة أسهم تخول لهم ممارسة نفوذ جوهري على هذه الشركات وفيما يلي بيان بأهم المعاملات التي تمت خلال العام وأرصدة الأطراف ذات العلاقة في تاريخ القوائم المالية المستقلة:

٢٠٢١/١٢/٣١	٢٠٢٢/٠٦/٣٠	قيمة التعامل	طبيعة التعامل	نوع الطرف	المستحق من طرف ذات علاقة
جنيه مصرى	جنيه مصرى	جنيه مصرى			
--	٦,٣١١,٣٣٨	٥٩,٢٣٥,٨٥٢	حساب جاري	شركة تابعة	شركة السويس لتصنيع الاسمدة
--	--	٦٥,٥٤٧,١٩٠	مبيعات سمد		
--	--	--			
--	--	--			
--	٢١,٢٣٩,٥٠٠	--	مشتريات فوسفات	مساهم	شركة النصر للتعدين
--	٢٧,٥٥٠,٨٣٨				
٢٠٢١/١٢/٣١	٢٠٢٢/٠٦/٣٠				بد المستحق للطرف ذات علاقة
جنيه مصرى	جنيه مصرى				
٨٧٨,٨٥٩	--	--	مشتريات فوسفات	شركة تابعة	السويس لتصنيع الاسمدة
٥٠,١٢٠,٩٢٩	--	٤٧,٨٣٦,٧٢٥		مساهم	شركة النصر للتعدين
٥٠,٩٩٩,٧٨٨	--				
١٨,٤٥٨,٢٥٩	٨٦,٢٤٧,٤٠١	حد التسهيل	جاري دائن	مساهم	بنوك سحب على المكشوف
١٨,٤٥٨,٢٥٩	٨٦,٢٤٧,٤٠١	(٨) و(٩,٥٠)			بنك مصر

١٣. استثمارات مالية - اذون خزائنة

٢٠٢١/١٢/٣١	٢٠٢٢/٠٦/٣٠	
جنيه مصرى	جنيه مصرى	
٨١,١٥٣,٤٢٤	--	اذون الخزائنة بنك مصر (١١,٢%)
٨١,١٥٣,٤٢٤	--	إجمالي استثمارات مالية - اذون خزائنة

١٤. النقدية وما في حكمها

٢٠٢١/١٢/٣١	٢٠٢٢/٠٦/٣٠	
جنيه مصرى	جنيه مصرى	
١٥,٧١٤,٠٢٥	٣٤٧,٩٧٠,٥٩٣	حسابات جارية بالبنوك
--	٣٢٣,٦٨٥	نقدية بالصندوق
١٥,٧١٤,٠٢٥	٣٤٨,٢٩٤,٢٧٨	اجمالي النقدية وما في حكمها

١٥. رأس المال

١-١٥ رأس المال المرخص به

يتكون رأس المال المرخص به من ٢٠٠ مليون سهم عادي بقيمة اسمية للسهم ١٠ جنيه مصري بقيمة إجمالية ٢ مليار جنيه وذلك بناء على قرار الجمعية العامة غير العادية المنعقدة في ٢٩ سبتمبر ٢٠١٦، التأشير في السجل التجاري في ٢٢ يناير ٢٠١٧ .



١٥. رأس المال (تابع)

٢-١٥ رأس المال المصدر و المدفوع

حدد رأس المال الشركة المصدر والمدفوع بمبلغ ١٤٠ ٦٦٧ ٧٢٧ جنيه مصرى (سبعمائة وسبعة وعشرون مليون وستمائة و سبعة وستون الف ومائة واربعون جنيها مصرى) موزع على عدد ٧١٤ ٧٦٦ ٧٢ سهم قيمة كل سهم عشرة جنيه مصرى وجميعها أسهم نقدية وقد تم سداده على النحو التالي:
أولاً: رأس المال المصدر والمدفوع الأصلي قبل الزيادة (موزع على ٦ ٤٩٧ ٠٢٨ سهم بقيمة اسمية ٤٠ جنيه)

٢٠٢٢/٦/٣٠
جنيه مصرى
٢٥٩,٨٨١,١٢٠

ثانياً: زيادة راس المال

زيادة رأس المال بناء على قرار الجمعية العمومية غير العادية في ابريل ٢٠٠٤ (موزع على ٦ ٤٩٧ ٠٢٨ سهم بقيمة اسمية ٤٠ مليون جنيه مصرى) ليصبح إجمالي عدد الأسهم ١٢ ٩٩٤ ٠٥٦ سهم وتم التأشير في السجل التجاري في ٥ يوليو ٢٠٠٤.

٢٥٩,٨٨١,١٢٠

زيادة رأس المال نتيجة توزيع سهم مجاني لكل ثلاث اسهم و تجزئة القيمة الاسمية للسهم من أربعين جنيه إلى عشر جنيهات طبقا لموافقة الهيئة العامة للإستثمار في ١٥ أغسطس ٢٠٠٧ وبناء على قرار الجمعية العامة العادية في ١٩ أبريل ٢٠٠٨ وتم التأشير في السجل التجاري في ٢٩ يونيو ٢٠٠٨.

١٧٣,٢٥٤,٠٨٠

زيادة رأس المال بناء على قرار الجمعية العامة العادية في ٢٩ سبتمبر ٢٠١٦ وبناء على قرار الجمعية العادية للشركة في ٢٦ أبريل ٢٠١٦ بتوزيع أرباح للمساهمين في صورة أسهم مجانية بواقع ٥% من القيمة الاسمية لكل سهم وتم التأشير في السجل التجاري في ٢٢ يناير ٢٠١٧.

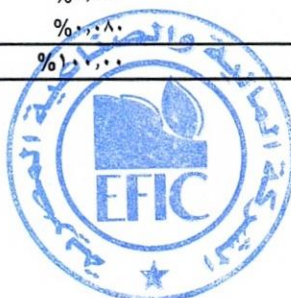
٣٤,٦٥٠,٨٢٠

٧٢٧,٦٦٧,١٤٠

٣-١٥ هيكل الملكية

يتمثل هيكل الملكية في ٣٠ يونيو ٢٠٢٢ في الآتي :

اسم المساهم	نسبة المساهمة	عدد الاسهم	القيمة الاسمية
	%		بالجنيه المصرى
أسهم حرة التداول	٢٠,٩٢٥%	١٥,٢٢٦,٦٥٩	١٥٢,٢٦٦,٥٩٠
شركة الصناعات المعدنية ش م م	٢٧,١٣٩%	١٩,٧٤٧,٩٨٠	١٩٧,٤٧٩,٨٠٠
بنك مصر	٩,٩٨٤%	٧,٢٦٥,٠٠٩	٧٢,٦٥٠,٠٩٠
ميدفيرت مصر للإستثمار ش م م	١١,٧٥١%	٨,٥٥١,٠٦٩	٨٥,٥١٠,٦٩٠
ابراهيم ابراهيم الصعيدي	٩,٠٨٥%	٦,٦١٠,٦٠٣	٦٦,١٠٦,٠٣٠
صندوق التامين الاجتماعى للعاملين بالقطاع الحكومى	٢,٩٨٧%	٢,١٧٣,٤٢٠	٢١,٧٣٤,٢٠٠
صندوق العاملين بالقطاع الحكومى	٢,٨٢٣%	٢,٠٥٤,٥٣٤	٢٠,٥٤٥,٣٤٠
سامي احمد احمد زمزم	٢,٠٦٥%	١,٥٠٢,٧٨٣	١٥,٠٢٧,٨٣٠
شركة النصر للتعدى ش م م	١,٤٤٣%	١,٠٥٠,٠٠٠	١٠,٥٠٠,٠٠٠
علي عوض علي الصياد	١,٤٤٣%	١,٠٥٠,٠٠٠	١٠,٥٠٠,٠٠٠
اسر فاروق ابراهيم محمد القطامى	١,٤٢٨%	١,٠٣٩,٠٠٠	١٠,٣٩٠,٠٠٠
صندوق التامين للعاملين بقطاع الاعمال العام والخاص	١,٤٠٠%	١,٠٢٤,٧٠٧	١٠,٢٤٧,٠٧٠
عبد المحسن بن عبد العزيز بن فهد الحكير	١,٢٥٠%	٩٠٩,٣٤٣	٩,٠٩٣,٤٣٠
هویدا حسين حسن سويلم	١,٠٧٢%	٧٨٠,٠٠٠	٧,٨٠٠,٠٠٠
بنك الإستثمار القومى	١,١٠١%	٨٠١,١٢٣	٨,٠١١,٢٣٠
صناديق استثمار	٤,٠١٦%	٢,٩٢٢,٦٢٠	٢٩,٢٢٦,٢٠٠
اسهم غير مودعه بالإيداع المركزى	٠,٠٨٠%	٥٧,٨٦٤	٥٧٨,٦٤٠
رأس المال المصدر و المدفوع	١٠٠,٠٠٠%	٧٢٧,٦٦٧,١٤٠	٧٢٧,٦٦٧,١٤٠



١٦. الإحتياطيات

الرصيد في ٢٠٢٢/٠٦/٣٠	المحول الإحتياطي	الرصيد في ٢٠٢١/١٢/٣١	
جنيه مصرى	جنيه مصرى	جنيه مصرى	
٥٩,٥٢٤,٦٧٧	١٠,٤٣٥,٩٨٦	٤٩,٠٨٨,٦٩١	إحتياطي قانوني
١١٨,٨٦٧,٦٥٥	٢٠,٨٧١,٩٧٢	٩٧,٩٩٥,٦٨٣	إحتياطي نظامي
٢٧,٩١٥,٨٢٢	--	٢٧,٩١٥,٨٢٢	إحتياطي غير عادي
٣٠٦,١٤٩	--	٣٠٦,١٤٩	إحتياطي يستثمر في سندات حكومية
٦٧,٠٩٢	--	٦٧,٠٩٢	إحتياطيات أخرى
٢٠٦,٦٨١,٣٩٥	٣١,٣٠٧,٩٥٨	١٧٥,٣٧٣,٤٣٧	إجمالي الإحتياطيات

١٧. ضرائب الدخل

١٧-١ التزامات ضرائب الدخل

٢٠٢١/١٢/٣١	٢٠٢٢/٠٦/٣٠	
جنيه مصرى	جنيه مصرى	
٢٩,٢٩٧,٥١٠	٥٠,٣٧٧,٥٨٠	الرصيد في أول العام (الترالم)
(١٧,٠٩١,٥٢٣)	(٤٥٥,٥٢٠)	ضرائب الدخل مسددة خلال الفترة
١,١٨٢,٠٢١	(٤٩,٩٢٢,٠٦٠)	ضرائب الدخل معولة الى بند مصلحة الضرائب شركت الاموال
(١٣,٣٨٨,٠٠٨)	(٧١٧,٩٤٠)	مصلحة الضرائب شركت اموال "مدين"
٥٠,٣٧٧,٥٨٠	٧٥,١٤٩,٦٣٦	ضرائب الدخل خلال الفترة / العام
٥٠,٣٧٧,٥٨٠	٧٤,٤٣١,٦٩٦	الرصيد في نهاية الفترة / العام

١٧-٢ الالتزامات الضريبية المؤجلة

الأصول الثابتة وإهلاكاتها

٢٠٢١/١٢/٣١	٢٠٢٢/٠٦/٣٠	
جنيه مصرى	جنيه مصرى	
(١٣,٢٩٦,٥٥١)	(١٨,٥٥٦,٢٦٩)	الرصيد في أول العام (الترالم)
(٥,٤٧٠,٢٦٥)	(١,٨٠٥,٦٣٨)	المرجح في (المحصل على) قائمة الدخل
٢١٠,٥٤٧	١٧٣,٦٣٦	إثبات الترم الضريبية المؤجلة على العقود التأجير التمويلي
(١٨,٥٥٦,٢٦٩)	(٢٠,١٨٨,٢٧١)	الرصيد في نهاية الفترة / العام

١٧-٣ الأصول الضريبية المؤجلة الغير مثبتة

لم يتم إثبات بعض الأصول الضريبية المؤجلة و ذلك نظرا لعدم وجود تأكيد جوهري من إمكانية الإستفادة منها ضريبيا في المستقبل .

٢٠٢١/١٢/٣١	٢٠٢٢/٠٦/٣٠	
جنيه مصرى	جنيه مصرى	
١٣,٥١٥,٣٦٠	٢٧,٥١٥,٣٦٠	مخصصات
١٧,٨٦٢,٥٢٥	١٨,٩٧٤,٧٣٣	الانخفاض (الاضمحلال) في قيمة الأصول - المخزون و العملاء
٣١,٣٧٧,٨٨٥	٤٦,٤٩٠,٠٩٣	



١٧. ضرائب الدخل (تابع)

٤-١٧ التسوية للوصول الى المعدل الضريبية المحلي

٢٠٢١/١٢/٣١	٢٠٢٢/٠٦/٣٠	
جنيه مصرى	جنيه مصرى	
٢٦٩,٨٨٨,٣٧٩	٣٢٤,٧٠٩,٨٧٧	الربح قبل الضريبة
٦٠,٧٢٤,٨٨٥	٧٣,٠٥٩,٧٢٢	الضريبة على أساس سعر الضريبة المحلي
٤,٧٣٤,٢٣٤	٣,٦٢٥,٢٤٧	مخصصات مكونة
(٣٦,٠٩٠)	(١١٢,٥٠٠)	مخصصات إبتقى الغرض منها
(٤٢,٩٧٥)	(١١٢,٥٠٠)	مخصصات مستخدمة
(٢٧٥,١٠٨)	-	أرباح رأسمالية
(٤,٨٨٢,٤٨٩)	(١,٦٣٢,٠٠٢)	فروق الاهلاك
٣٤٦,٥٠٠	٢٢٠,٩٥٠	مقابل حضور جمعيات و مجالس الادارة
٢,٢٧٦,٤٥٩	٥٤٤,٥٩٨	اضافات اخرى الى صافي الربح المحاسبى
(١٠٢,٨١١)	-	مبالغ لم تدرج ضمن قائمة الدخل وتعد من تكاليف واجبة الخصم
(١٢,٣٦٥,٠٢٦)	(٤٤٣,٨٧٩)	الإعفاءات
٥٠,٣٧٧,٥٧٩	٧٥,١٤٩,٦٣٦	الضريبة على أساس سعر الضريبة المحلي

٥-١٧ ضريبة الدخل الحالية

٢٠٢١/١٢/٣١	٢٠٢٢/٠٦/٣٠	
جنيه مصرى	جنيه مصرى	
٥٠,٣٧٧,٥٨٠	٧٥,١٤٩,٦٣٦	الضريبة على أساس سعر الضريبة المحلي
٥,٥٣١,٣٦٥	٥٠٣,٥٠٢	الضريبة على التوزيعات و اذون الخزانة
٥٥,٩٠٨,٩٤٥	٧٥,٦٥٣,١٣٨	

١٨. قروض و بنوك تسهيلات إنتمائية

١,١٨ قروض طويلة الأجل

٢٠٢١/١٢/٣١	٢٠٢٢/٠٦/٣٠	
جنيه مصرى	جنيه مصرى	
--	٧,٢٥١,٣٨٠	بنك الكويت الوطني
--	٧,٢٥١,٣٨٠	

يتمثل القرض في قيمة عقود التمويل المبرمة بين البنك و الشركة بمبلغ ٧٥,٩ مليون جنية ويحق الاستخدام بالعملة الأجنبية بحد أقصى ٥٠% من قيمة القرض وبفائدة ٢,٩٥% زائد الليبور ٦ أشهر علي الشريحة بالعملة الأجنبية و فائدة ٨% علي الشريحة بالعملة المحلية و تسدد علي ١٠ أقساط متساوية نصف ثنوية غير شاملة الفائدة و بفترة سماح سنتين من تاريخ توقيع العقد في ٢٠٢١/٠٩/٠١.



١٨. قروض وبنوك تسهيلات إئتمانية (تابع)

٢,١٨ بنوك تسهيلات إئتمانية

٢٠٢١/١٢/٣١	٢٠٢٢/٠٦/٣٠	معدل الفائدة %	حد التسهيلات
جنيه مصرى	جنيه مصرى		
٣٥,٤٥٩,٩٢٠	١٩٥,٧٥١,٢٤٨	(٨) و (٩,٢٥)	١٥٠,٠٠٠,٠٠٠,٠٠٠
١٨,٤٥٨,٢٥٩	٨٦,٢٤٧,٤٠١	(٨) و (٩,٥)	١٠٠,٠٠٠,٠٠٠,٠٠٠
٨,١٩٩,٤٨٩	٣٨,١٣٦,٠٠٠	(٨)	٣٠,٠٠٠,٠٠٠,٠٠٠
٧,٥٨٣,٨٨٧	٤٨,٧١٢,١٧٣	(٨) و (٩,٧٥)	١٠٠,٠٠٠,٠٠٠,٠٠٠
٩,٤٤٤,٠٤٠	٤٠	(٨)	-
٩,٠٧١,٤٥٤	٦٠,٨٤٢,١٦٦	(٨)	٧٠,٠٠٠,٠٠٠,٠٠٠
١٥,١٦١,٠٨٣	٣٥,١٦٧,٦٧١	(٨)	٥٠,٠٠٠,٠٠٠,٠٠٠
١٧,٧١٩,٥٢٢	٥٠,٥١٦,٨٦٩	(٨)	٧٠,٠٠٠,٠٠٠,٠٠٠
١٩,٤٠٠,٠٠٠	٤٢,٣٣٩,٤٠٣	(٨)	٧٥,٠٠٠,٠٠٠,٠٠٠
٢٠,٦٣٣,٦٨٧	٥٨,٩٤٧,٩٤٣	(٨)	١١٠,٠٠٠,٠٠٠,٠٠٠
٧٦٠	-	-	-
٩١	١٤١	-	-
٩١	١٤١	-	-
١٦١,١٣٢,٢٨٣	٦١٦,٥٦١,١٩٦		٧٥٥,٠٠٠,٠٠٠,٠٠٠

الضمانات : كفاية شركة السويس لتصنيع الاسمدة (شركة تابعة) مملوكة لشركة بنسبة ٩٩,٨٦ % + سند إئتماني *
سعر الفائدة المقدم : مبادرة البنك المركزى ٨% و سعر الفائدة الموضح أعلاه *

تم الاتفاق على قرض بتاريخ ٢٠٢١/٩/١٠ بمبلغ ٧٥,٨٩٢,٠٠٠ جنيه مصري من بنك الكويت الوطني ومدة القرض ٧ سنوات و تم فتح اعتماد في بنك الكويت الوطني جزء من القرض ما يعادل ٣,٤٨٨,٨٠٠ دولار أمريكي على ان يتم سداد ٨٠% للمورد الخارجي مقابل مستندات الشحن و بسند ١٠% بعد اصدار الشركة المالية و الصناعية لشهادة القبول الإئتماني للمشروع (و تصدر بعد تمام افعال الترتيبات للمهمات الموردة و تشغيل وحدة الحامض و التأكد من تحقيق كامل ضمانات التشغيل الواردة بال عقد) ١٠% الأخرية تسدد بموجب اصدار شهادة القبول النهائي للمشروع و التي من المقرر إصدارها بعد مرور عام من اصدار شهادة القبول الإئتماني مالم يكن هناك ما يستوجب مد هذه المهلة و هي ضمان ميكانيكي للمعدات و تم ربط وديعة بمبلغ ٨,٧٥٠,٠٠٠ جنيه ببنك الكويت الوطني كمجدة كضمان نسبة ١٠% و بسند القرض على أقساط نصف سنوية مع اعفاء لمدة سنتين تدفع العائد فقط بفائدة ٢,٩٥% بخلاف سعر الليور ٣ شهور و الجزء المصري ٨% لسداد مستخلصات محلية .

المتاح من التسهيلات للاستخدام فى أنشطة التشغيل المستقبلية نحو ١٣٩ مليون جنيه و لا توجد قيود على استخدام تلك المبالغ



١٩. الموردون وأوراق الدفع و الدائنون

٢٠٢١/١٢/٣١	٢٠٢٢/٠٦/٣٠	
جنيه مصرى	جنيه مصرى	
٣٤,٧٩٦,٣٠٥	١١٨,٢١٠,٤٠٣	الموردون
١,٩٥٠,٧٩٦	١٥,٤٢٤,٩٠٣	أوراق الدفع
٣,٥٣١,٢٥٧	١١,٦٦٩,٢٦٣	عملاء دفعات مقدمة
١٠,٢٦٥,٩٢١	١٣,٦٩٨,٢٣٥	تأمينات للغير
٣,٥٦٥,٨٤٥	٣,٥١٢,٩٢١	مصلحة الضرائب - أرصدة دائنة *
٢,٧١١,٠٢٥	٤,١٣٠,٤٥٦	مصروفات مستحقة
١٠,٨٣٧,٢٣٧	١٢,٠٤٦,٨٢١	مبالغ مستقطعة من العاملين ونقابة الزراعين وأخرى
١٣,٣٤٠	٥١٢,٤٦١	دائنون شراء أصول ثابتة
١,٥٦٣,١٤٦	١,٩٤٨,١١٦	هيئة التأمينات الاجتماعية
٢٧٧,١٤٠	٣٠٤,١٨١	أمانات عاملين
١٠,٢٢٥,٣٦٦	٨٧,٠٨١,٥٣٨	دائنون متنوعون
٢,٩٤٧,٠٣٤	٢,٢٢٣,١٥٥	المساهمة التكافلية في نظام التأمين الصحى الشامل
٣٤,٥٢٣	٥,٠٣١	صندوق دعم الشهداء على مرتبات العاملين
١,١٥٤,٥١٢	١,١٣٠,٤٦٠	إيرادات مؤجلة **
٨٣,٨٧٣,٤٤٧	٢٧١,٨٩٧,٩٤٤	اجمالي الموردون و الدائنون

* يتمثل رصيد مصلحة الضرائب أرصدة دائنة في الأتي :-

٢٠٢١/١٢/٣١	٢٠٢٢/٠٦/٣٠	
جنيه مصرى	جنيه مصرى	
٢,٠٨٢,٤٣٩	٢,٠٣٠,٥٠٥	ضرائب خصم و اضافة مهن حرة
١,٤٨٣,٤٠٦	١,٤٨٢,٤١٦	ضرائب كسب العمل
٣,٥٦٥,٨٤٥	٣,٥١٢,٩٢١	اجمالي

** يتمثل رصيد في المبلغ المتبقي من قيمة المنحة التي حصلت عليها الشركة من وزارة البيئة و البالغة ١٤٠ ٤٤٣ ١ جنيه و الخاصة بتوصيل خط الغاز الطبيعي للمصانع و الذي تم اضافته للأصول الثابتة و يتم استهلاك الايراد على العمر الإنتاجي للأصل.

٢٠. المخصصات

٢٠٢١/١٢/٣١	٢٠٢٢/٠٦/٣٠	
جنيه مصرى	جنيه مصرى	
٤٩,٧٣١,٤٥١	١٣,٥١٥,٣٦٠	الرصيد في أول الفترة / العام
٧,٨٤٥,٥١٦	١٥,٠٠٠,٠٠٠	مكون خلال الفترة / العام
(١٦٠,٤٠٠)	(٥٠٠,٠٠٠)	انتفى الغرض منه خلال الفترة / العام
(٤٣,٩٠١,٢٠٧)	(٥٠٠,٠٠٠)	مستخدم خلال الفترة / العام
١٣,٥١٥,٣٦٠	٢٧,٥١٥,٣٦٠	الرصيد آخر الفترة / العام

يتمثل المخصص في قيمة مطالبات عن التزامات غير محددة التوقيت و لا المقدار فيما يتعلق بأنشطة الشركة (قضايا مرفوعة من الغير على الشركة) و تقوم الإدارة بمراجعة تلك المخصصات دوريا و تعديل مبلغ المخصص وفقا لآخر التطورات و المناقشات و الاتفاقيات مع تلك الأطراف و ذلك بناء على رأي المستشار القانوني.



الشركة المالية والصناعية المصرية "شركة مساهمة مصرية"
القوائم المالية المستقلة الدورية عن الفترة المالية المنتهية في ٣٠ يونيو ٢٠٢٢

٢١. المبيعات

من ٢٠٢١/٠٤/٠١ إلى ٢٠٢١/٠٦/٣٠	من ٢٠٢١/٠١/٠١ إلى ٢٠٢١/٠٦/٣٠	من ٢٠٢٢/٠٤/٠١ إلى ٢٠٢٢/٠٦/٣٠	من ٢٠٢٢/٠١/٠١ إلى ٢٠٢٢/٠٦/٣٠	
جنيه مصرى	جنيه مصرى	جنيه مصرى	جنيه مصرى	
٢٨,٣٨٩,٨٨٠	٣٧,٣٥٣,٧٢٧	٣٠,٣١٥,٣٩٥	٣٧,٧٦٠,٠١٠	مبيعات حامض
٩٦,٥٣١,٨٦٦	٢٠٣,٧٢٨,١٥٥	٤٣١,٠٥٤,١٠٥	٥٩١,٣٤٤,٨٥١	مبيعات سماد محبب
٨٧,١٦٥,٢٥٢	١٥٤,٢٢٨,٥٧٥	٧٧,١٦٨,٦٩٠	٢١٧,٨٩٥,٨١٠	مبيعات سماد ناعم
٢٧٩,٩١٩	٢٧٩,٩١٩	١١٥,٠١٩	٢١٦,٥٢٧	خدمات مياحة - سيارات الشركة
١٧١,٧٩٩	٤٥٧,٩٥٢	١٩٤,٧٦٣	٣٠٢,٨٧٨	أخرى
--	٦١,٨٩٢	--	--	مبيعات بضاعة مشتراة بغرض البيع
٢١٢,٥٣٨,٧١٦	٣٩٦,١١٠,٢٢٠	٥٣٨,٨٤٧,٩٧٢	٨٤٧,٥٢٠,٠٧٦	إجمالي المبيعات

٢٢. تكلفة المبيعات

من ٢٠٢١/٠٤/٠١ إلى ٢٠٢١/٠٦/٣٠	من ٢٠٢١/٠١/٠١ إلى ٢٠٢١/٠٦/٣٠	من ٢٠٢٢/٠٤/٠١ إلى ٢٠٢٢/٠٦/٣٠	من ٢٠٢٢/٠١/٠١ إلى ٢٠٢٢/٠٦/٣٠	
جنيه مصرى	جنيه مصرى	جنيه مصرى	جنيه مصرى	
١٠٩,٩٦٨,٧٦٢	١٨٨,٩٨٣,٩٩٦	٢٠٦,٩٠٣,٣١٧	٣٢٨,٨٠٤,٦٤٦	خدمات تشغيل
٢١,٣٢٤,٢٣٥	٣٨,٢٢٦,٨٣٠	٢٨,٢٠٢,٢٤٢	٥٢,٤٨١,٧٢٤	أجور ومرتبات
٣,٨٠٢,١٥٩	٧,٠٤١,٤٠٣	٨,٩٥٨,١٢٢	١٤,٥٤٢,٧٤٢	إهلاك أصول ثابتة
٢١,٨٧١,٣١٢	٣٩,٥٥٥,٥٢٢	٥٧,٢٥٩,٩٦٤	٩٠,٩٢٦,٢٩٦	وقود وقطع غيار
--	٥٠,٢٠١	--	--	مشتريات بغرض البيع
١١,٠٠١,٥٠٤	١٥,٦٠١,٤٠٢	١٢,٦٩٦,١٤٥	٢١,٢٧١,٤١٨	مصروفات أخرى*
(٣٩,٥٥٠,٣١١)	(٤٩,٠٩٦,٧٠٧)	(٥٩,٧٨١,٢٢٢)	(٩٢,٢٢٢,٧٩٤)	التغير في مخزون الإنتاج التام
١٢٨,٩٦٣,٤٦٢	٢٤٠,٣٩٢,٦٤٧	٢٥٤,٢٣٨,٦٧٨	٤١٥,٨١٤,٠٣٢	إجمالي

* يتضمن بند المصروفات الأخرى ما يلي:

من ٢٠٢١/٠٤/٠١ إلى ٢٠٢١/٠٦/٣٠	من ٢٠٢١/٠١/٠١ إلى ٢٠٢١/٠٦/٣٠	من ٢٠٢٢/٠٤/٠١ إلى ٢٠٢٢/٠٦/٣٠	من ٢٠٢٢/٠١/٠١ إلى ٢٠٢٢/٠٦/٣٠	
جنيه مصرى	جنيه مصرى	جنيه مصرى	جنيه مصرى	
٧٨,٨٤٠	٧٨,٨٤٠	--	--	مياه وإلتره
٦٣١,٠١١	٨٥١,٥٣٧	٢,٨٢١,٠٢٦	٤,٧٠٣,٤٩٦	مصروفات صيانة
٣,١٥٥,٦٥٨	٤,٠٤٨,٠٩٥	٢,٢٤٥,٥١٤	٣,٧٩٩,١٩٥	مصروفات تشغيل لدى الغير
٢٤٤,٢٤٨	٣٤٤,٢٤١	٣٥٤,٩٤٣	٦٠٥,٧٩٠	مصروفات نقل و التكاليف
٥,٢٢٧,٧١٢	٧,٩١٤,١٦٦	٤,٨٧٢,٣٩٩	٨,٣٤٨,٠٩٤	تأجير معدات ووسائل نقل
١,٦٨٤,٠٣٥	٢,٣١٤,٤٢٣	٢,٤٠٢,٧٦٣	٣,٨١٤,٨٤٣	مكافأة لغير العاملين و ضرائب و رسوم
١١,٠٠١,٥٠٤	١٥,٦٠١,٤٠٢	١٢,٦٩٦,١٤٥	٢١,٢٧١,٤١٨	إجمالي

٢٣. إيرادات تشغيل أخرى

من ٢٠٢١/٠٤/٠١ إلى ٢٠٢١/٠٦/٣٠	من ٢٠٢١/٠١/٠١ إلى ٢٠٢١/٠٦/٣٠	من ٢٠٢٢/٠٤/٠١ إلى ٢٠٢٢/٠٦/٣٠	من ٢٠٢٢/٠١/٠١ إلى ٢٠٢٢/٠٦/٣٠	
جنيه مصرى	جنيه مصرى	جنيه مصرى	جنيه مصرى	
١٥٠,٤٠٠	١٥٠,٤٠٠	٥٠٠,٠٠٠	٥٠٠,٠٠٠	مخصصات إنتهى الغرض منها
٥٢٩,٦٦٢	٦٥٣,٤١٨	--	--	خدمات مياحة - سيارات مقول
٣,٧٨٤	٧,٢٢٤	--	٦,٠٣٢	إيجارات
١,٣٥٨,٣٦٧	١,٣٩٢,٣٦٧	١,٩٠٠,٠٩٦	٢,٣٨٧,٥٠٠	إيرادات متنوعة
٢,٠٤٢,٢١٣	٢,٢٠٣,٤٠٩	٢,٤٠٠,٠٩٦	٢,٨٩٣,٧٨٢	إجمالي إيرادات تشغيل أخرى



٢٤. مصروفات البيع والتوزيع

من ٢٠٢١/٠٤/٠١ إلى ٢٠٢١/٠٦/٣٠	من ٢٠٢١/٠١/٠١ إلى ٢٠٢١/٠٦/٣٠	من ٢٠٢٢/٠٤/٠١ إلى ٢٠٢٢/٠٦/٣٠	من ٢٠٢٢/٠١/٠١ إلى ٢٠٢٢/٠٦/٣٠	
جنيه مصرى	جنيه مصرى	جنيه مصرى	جنيه مصرى	
٣,٨٦٣,٤٦٤	٦,٩٠١,٩٣٧	٤,٥٠٩,١٣١	٨,٥٥٦,٣٢٤	أجور ومرتبات
٦١,٦٩٩	١٢١,٣٣٩	١٨٣,٨١١	٣٠٥,٩١٤	إهلاك أصول ثابتة
١,٣٠٣,٢٣٠	٢,٢٢٤,٥٤٣	١,٧٢٧,٤٢٢	٢,٥٥٨,٨٦٠	وقود وقطع غيار
٨,٨٤٦,٤٠٣	١٣,٨٢٨,٦٩٤	٦,٥٠٧,٨٧٦	١٣,٠٣٧,٦٤٦	عبوات
--	--	(١٣٧,٩٢٢)	٩٨٥,١٥٨	عمولات تصدير
--	--	٢٨٥,٠٠٠	٢٨٥,٠٠٠	الإيجار مخازن
٩,٦٠٠,٥٠٦	٢٤,٦٥٨,١٩٠	٢٥,١٩٦,٥١٨	٣٤,٤٣٠,٧٨٨	مصروفات أخرى*
٢٣,٧٧٥,٣٠٢	٤٧,٧٣٤,٧٠٣	٣٨,٢٧١,٨٣٦	٦٠,١٥٩,٩٩٠	اجمالي مصروفات البيع والتوزيع

من ٢٠٢١/٠٤/٠١ إلى ٢٠٢١/٠٦/٣٠	من ٢٠٢١/٠١/٠١ إلى ٢٠٢١/٠٦/٣٠	من ٢٠٢٢/٠٤/٠١ إلى ٢٠٢٢/٠٦/٣٠	من ٢٠٢٢/٠١/٠١ إلى ٢٠٢٢/٠٦/٣٠	
جنيه مصرى	جنيه مصرى	جنيه مصرى	جنيه مصرى	
٢٧,٤٧٠	٦٥,٢٤١	٦٢,٩٨٠	١٥٣,٧٤٩	مصروفات صيانة
٨,٥٥٧,٩٢١	٢٢,١٧٩,٧٤٢	٢٤,٨٣٢,٧٠٥	٣٣,٦٦٩,٥٤٤	مصروفات تشغيل لدى الغير
١٠١,٦٥٨	١٨٥,٧٦٤	١٢٠,٧٩٦	٢١٧,٩٦٠	مصروفات نقل وانتقالات
٧٧٦,٠٩١	٧٨٧,٠٩١	١١٤,٧٠١	١٩٦,٨٠٠	تأجير معدات ووسائل نقل
١٣٧,٦٦٦	١,٤٤٠,٣٥٢	٦٥,٣٣٦	١٩٢,٧٣٥	مكافأة لغير العاملين و ضرائب و رسوم
٩,٦٠٠,٥٠٦	٢٤,٦٥٨,١٩٠	٢٥,١٩٦,٥١٨	٣٤,٤٣٠,٧٨٨	اجمالي مصروفات أخرى

* يتضمن بند المصروفات الأخرى ما يلى :-

٢٥. مصروفات إدارية وعمومية

من ٢٠٢١/٠٤/٠١ إلى ٢٠٢١/٠٦/٣٠	من ٢٠٢١/٠١/٠١ إلى ٢٠٢١/٠٦/٣٠	من ٢٠٢٢/٠٤/٠١ إلى ٢٠٢٢/٠٦/٣٠	من ٢٠٢٢/٠١/٠١ إلى ٢٠٢٢/٠٦/٣٠	
جنيه مصرى	جنيه مصرى	جنيه مصرى	جنيه مصرى	
١١,١٣٢,٠٦٠	١٩,٠٥٨,٦٣١	١٧,٥١٤,١٥٥	٣١,١٦٨,٠٥٩	أجور ومرتبات
١,٣٣٥,١٢٠	١,٥٤٤,١٥١	٣١١,٤٢٩	٧٠١,٨٢١	مصروفات بنكية
٤١٣,١٦٤	٦٨٢,٤٩٨	٦٥٠,٧٧٥	١,١٣٧,٣٢٧	إهلاك أصول ثابتة
٥٣٦,٨٨٥	٩٩٦,٤٦٣	١,٣٧١,٣٢٩	٢,٢٢٣,١٥٥	المساهمة للتكليفية
٨٠٠,٠٠٠	١,٥٧٦,٠٠٠	١,٤٦٢,٥٠٠	٢,٤٦٩,٥٠٠	رواتب مقطوعة وبدلات حضور وانتقال أعضاء مجلس الإدارة
٥,٥٠٨,١٩١	١١,٧٢٣,٩٠٥	١٠,٤٧٤,٩٩٣	١٨,٢١٥,١٥٦	مصروفات أخرى*
١٩,٧١٥,٤٢٠	٣٥,٦١١,٦٣٨	٣١,٧٨٥,١٨١	٥٥,٩١٥,٠١٨	اجمالي مصروفات إدارية وعمومية

* يتضمن بند المصروفات الأخرى ما يلى :-

من ٢٠٢١/٠٤/٠١ إلى ٢٠٢١/٠٦/٣٠	من ٢٠٢١/٠١/٠١ إلى ٢٠٢١/٠٦/٣٠	من ٢٠٢٢/٠٤/٠١ إلى ٢٠٢٢/٠٦/٣٠	من ٢٠٢٢/٠١/٠١ إلى ٢٠٢٢/٠٦/٣٠	
جنيه مصرى	جنيه مصرى	جنيه مصرى	جنيه مصرى	
٣,٧٤٩,٧٠٣	١,٦٣٨,٠٩٦	٣,٤٨٨,٤١٢	٥,٤٧٦,٧٧٨	قطع غيار - وقود - مياه - فواتر كتابية
٢,٢٢١,٩٢٤	١,٣٣٢,٣٢٣	١,٥٣٨,٨٥٣	٢,٤٧٥,٣٩٢	مصروفات صيانة وتشغيل لدى الغير وتلجير محلات و اجاز
١,٩٨٣,٢٦٤	٧٨٤,٩٣٤	٢,١٥٢,٥١٥	٣,٩٩٨,٤٧٦	نشر وطبع واعلان ونقل وانتقالات
٢,٧٣١,٣٤٥	١,١٣١,٤٦٧	١,٦٣٣,٢٧٩	٣,٢٢٩,٤٥١	مكافأة لغير العاملين وتشكر لوك و هينك و اتعلب مهنية
١,٠٣٧,٦٦٩	٦٢١,٣٧١	١,٦٦١,٩٣٤	٣,٠٣٥,٠٥٩	ضرائب و رسوم و تبرعات و رسوم تلحين
١١,٧٢٣,٩٠٥	٥,٥٠٨,١٩١	١٠,٤٧٤,٩٩٣	١٨,٢١٥,١٥٦	اجمالي مصروفات أخرى

٢٦. مصروفات تشغيل أخرى

من ٢٠٢١/٠٤/٠١ إلى ٢٠٢١/٠٦/٣٠	من ٢٠٢١/٠١/٠١ إلى ٢٠٢١/٠٦/٣٠	من ٢٠٢٢/٠٤/٠١ إلى ٢٠٢٢/٠٦/٣٠	من ٢٠٢٢/٠١/٠١ إلى ٢٠٢٢/٠٦/٣٠	
جنيه مصرى	جنيه مصرى	جنيه مصرى	جنيه مصرى	
٤,١٦٠,٠٠٠	١١,٧٢٢,٤٢٤	١٦,١١٢,٢٠٨	١٦,١١٢,٢٠٨	مخصص (مكونة خلال الفترة)
٤,١٦٠,٠٠٠	١١,٧٢٢,٤٢٤	١٦,١١٢,٢٠٨	١٦,١١٢,٢٠٨	اجمالي مصروفات تشغيل أخرى



٢٧. إيرادات تمويلية

من ٢٠٢١/٠٤/٠١ إلى ٢٠٢١/٠٦/٣٠	من ٢٠٢١/٠١/٠١ إلى ٢٠٢١/٠٦/٣٠	من ٢٠٢٢/٠٤/٠١ إلى ٢٠٢٢/٠٦/٣٠	من ٢٠٢٢/٠١/٠١ إلى ٢٠٢٢/٠٦/٣٠
٩٠,٤٠٦	١٨٦,٣٨٤	٢٧٩,٩٦٥	٤٦٥,٩٠٣
١٢٤,٢٣٨	٨٠,٣٤٩	٦,٨٠٣,٩٦٣	٣٥,٩٠٦,٠٨٤
٢١٤,٦٤٤	٢٦٦,٧٣٣	٧,٠٨٣,٩٢٨	٣٦,٣٧١,٩٨٧

فوائد دائنة
فوائد تقييم أرصدة عملات أجنبية
إجمالي إيرادات تمويلية

٢٨. مصروفات تمويلية

من ٢٠٢١/٠٤/٠١ إلى ٢٠٢١/٠٦/٣٠	من ٢٠٢١/٠١/٠١ إلى ٢٠٢١/٠٦/٣٠	من ٢٠٢٢/٠٤/٠١ إلى ٢٠٢٢/٠٦/٣٠	من ٢٠٢٢/٠١/٠١ إلى ٢٠٢٢/٠٦/٣٠
٥,٨٨٦,٠٥٨	١٠,٣٧٣,٦٤٢	١٠,٨٣٣,٥٢٤	١٦,٥٥١,٣١٨
٣٧,٠٢٠	٧٤,٠٣٩	--	--
٥,٩٢٣,٠٧٨	١٠,٤٤٧,٦٨١	١٠,٨٣٣,٥٢٤	١٦,٥٥١,٣١٨

فوائد مدينة و صولات بنكية
فوائد التأخير التمويلي
إجمالي مصروفات تمويلية

٢٩. إيرادات إستثمارات

من ٢٠٢١/٠٤/٠١ إلى ٢٠٢١/٠٦/٣٠	من ٢٠٢١/٠١/٠١ إلى ٢٠٢١/٠٦/٣٠	من ٢٠٢٢/٠٤/٠١ إلى ٢٠٢٢/٠٦/٣٠	من ٢٠٢٢/٠١/٠١ إلى ٢٠٢٢/٠٦/٣٠
٢,٣٦١	٤,٧٢٢	١٩٩,٩٣٧	٢,٤٧٦,٢٩٨
٢,٣٦١	٤,٧٢٢	١٩٩,٩٣٧	٢,٤٧٦,٢٩٨

إيرادات أنون خزنة وسندات حكومية
إجمالي إيرادات إستثمارات

٣٠. نصيب السهم في صافي أرباح الفترة

من ٢٠٢١/٠٤/٠١ إلى ٢٠٢١/٠٦/٣٠	من ٢٠٢١/٠١/٠١ إلى ٢٠٢١/٠٦/٣٠	من ٢٠٢٢/٠٤/٠١ إلى ٢٠٢٢/٠٦/٣٠	من ٢٠٢٢/٠١/٠١ إلى ٢٠٢٢/٠٦/٣٠
١٧,٠٩٧,٨٤٣	٣٧,٣٩٣,٦٠٤	١٤٩,٠٦٠,٨٠١	٢٤٧,٤٢٤,٧٣٧
(١,٧٢٥,١٤٠)	(٣,١٧٨,٤٥٦)	(١٢,٦٧٠,١٦٨)	(٢١,٠٣١,١٠٣)
(١,٥٥٢,٦٢٧)	(٢,٨٦٠,٦١١)	(١١,٤٠٣,١٥١)	(١٨,٩٢٧,٩٩٢)
١٣,٨٢٠,٠٧٦	٣١,٣٥٤,٥٣٧	١٢٤,٩٨٧,٤٨٢	٢٠٧,٤٦٥,٦٤٢
٧٢,٧٦٦,٧١٤	٧٢,٧٦٦,٧١٤	٧٢,٧٦٦,٧١٤	٧٢,٧٦٦,٧١٤
٠,١٩	٠,٤٣	١,٧٢	٢,٨٥

صافي أرباح الفترة (طبقاً لقائمة الدخل)
يخصم:
نصيب العاملين في الأرباح
مكافآت مجلس الإدارة
حصة المساهمين في أرباح الفترة
عدد الأسهم خلال الفترة
نصيب السهم في صافي أرباح الفترة (جنيه مصرى / سهم)

• تم تحديد نصيب العاملين في الأرباح و مكافاه مجلس الادارة في الأرباح طبقاً لاقتراح مجلس الادارة.



٣١. تقرير القطاعات التشغيلية

يوجد لدى الشركة ٢ قطاع تشغيلي ، تمثل قطاعات يتم تقديم تقارير مالية عنها للإدارة العليا ، وهذه التقارير تعرض منتجات مختلفة، وتدار بشكل منفصل لأنها تتطلب استراتيجيات تكنولوجية وتسويقية مختلفة. وتدار بشكل منفصل لأنها تتطلب استراتيجيات تكنولوجية وتسويقية مختلفة.

وفيما يلي بيان بعمليات كل قطاع يتم اصدار تقارير له :

تقارير القطاعات	العمليات
الأحماض السماد	تصنيع وتوزيع الأحماض تصنيع وتوزيع السماد

- يتم تحديد القطاعات وفقا للأسلوب المتبع داخليا لتقديم التقارير المالية للإدارة العليا.
- القطاع هو مجموعة من الأصول والعمليات المرتبطة التي تتسم بمخاطر ومنافع تخصها عن تلك المرتبطة بقطاعات تعمل في بيئة اقتصادية مختلفة.

١-٣١ و فيما يلي بيان بعمليات كل قطاع يتم اصدار تقارير له:

الإيرادات	٢٠٢٢/٦/٣٠	النسبة	٢٠٢١/٦/٣٠	النسبة
	جنيه مصرى	%	جنيه مصرى	%
الأحماض	٣٨,٢٧٩,٤١٥	٤,٥٢%	٣٨,١٥٣,٤٩٠	٩,٦٣%
السماد	٨٠٩,٢٤٠,٦٦١	٩٥,٤٨%	٣٥٧,٩٥٦,٧٣٠	٩٠,٣٧%
	٨٤٧,٥٢٠,٠٧٦	١٠٠,٠٠%	٣٩٦,١١٠,٢٢٠	١٠٠,٠٠%
معدل الربح	٢٠٢٢/٦/٣٠ <td>النسبة <td>٢٠٢١/٦/٣٠ <td>النسبة </td></td></td>	النسبة <td>٢٠٢١/٦/٣٠ <td>النسبة </td></td>	٢٠٢١/٦/٣٠ <td>النسبة </td>	النسبة
	جنيه مصرى	%	جنيه مصرى	%
الأحماض	١٨,٦٠٥,٧٨٣	٤,٣١%	١٨,٢٩٨,٤٤٤	١١,٧٥%
السماد	٤١٣,١٠٠,٢٦٢	٩٥,٦٩%	١٣٧,٤١٩,١٢٩	٨٨,٢٥%
	٤٣١,٧٠٦,٠٤٥	١٠٠,٠٠%	١٥٥,٧١٧,٥٧٣	١٠٠,٠٠%
الأصول	٢٠٢٢/٦/٣٠ <td>النسبة <td>٢٠٢١/٦/٣٠ <td>النسبة </td></td></td>	النسبة <td>٢٠٢١/٦/٣٠ <td>النسبة </td></td>	٢٠٢١/٦/٣٠ <td>النسبة </td>	النسبة
	جنيه مصرى	%	جنيه مصرى	%
الأحماض	٧٧٣,٦٥٣,٠٤٠	٣٢,٢٤%	٣٧٢,٨٤٠,٦٦٨	٢٢,٣١%
السماد	١,١٤٨,٩٥١,٤٠٧	٤٧,٨٩%	٨٤٨,٦٤٨,٠٥٤	٥٠,٧٦%
أصول أخرى غير محملة	٤٧٦,٩٤٦,٤٢٧	١٩,٨٧%	٤٤٩,٣٩٥,٥٩٠	٢٦,٩٠%
	٢,٣٩٩,٥٥٠,٨٧٤	١٠٠,٠٠%	١,٦٧٠,٨٨٤,٣١٢	١٠٠,٠٠%
الالتزامات	٢٠٢٢/٦/٣٠ <td>النسبة <td>٢٠٢١/٦/٣٠ <td>النسبة </td></td></td>	النسبة <td>٢٠٢١/٦/٣٠ <td>النسبة </td></td>	٢٠٢١/٦/٣٠ <td>النسبة </td>	النسبة
	جنيه مصرى	%	جنيه مصرى	%
الأحماض	٥٤٩,٥٥٤,١١٩	٥٣,٩٦%	٢٤٣,٧٧٤,٥١٥	٤٦,٥٩%
السماد	٤٤١,٥٧٠,٠١٧	٤٣,٣٥%	٢٦٥,٧٢٢,٨٢٤	٥٠,٧٩%
التزامات أخرى غير محملة	٢٧,٤٣٩,٦٥١	٢,٦٩%	١٣,٧٠٦,٧٩٨	٢,٦٢%
	١,٠١٨,٥٦٣,٧٨٧	١٠٠,٠٠%	٥٢٣,٢٠٤,١٣٧	١٠٠,٠٠%



الشركة المالية والصناعية المصرية "شركة مساهمة مصرية"
القوائم المالية المستقلة الدورية عن الفترة المالية المنتهية في ٣٠ يونيو ٢٠٢٢

٣١. تقرير القطاعات التشغيلية (تابع)
٢-٣١ قائمة الدخل على مستوى القطاعات التشغيلية

	نتائج أعمال قطاع لأخصص			
	٢٠٢١/٢٢٠٢	٢٠٢٢/٢٢٠٢	٢٠٢١/٢٢٠٢	٢٠٢٢/٢٢٠٢
الإجمالي	٢٠٢١/٢٢٠٢	٢٠٢٢/٢٢٠٢	٢٠٢١/٢٢٠٢	٢٠٢٢/٢٢٠٢
جنيه مصرى	٣٩٦,١١٠,٢٢٠	٨٤٧,٥٢٠,٠٧٦	٣٥٧,٩٥٦,٧٣٠	٢٨١,١٥٢,٤٩٠
	(٤٠,٣٩٢,٦٤٧)	(٤١٥,٨١٤,٣٢٧)	(٢٢٠,٥٣٧,٦٠١)	(١٩,٨٥٥,٠٤٦)
	١٥٥,٧١٧,٥٧٣	٤٣١,٧٠٦,٠٤٤	١٣٧,٤١٩,١٢٩	١٨,٢٩٨,٤٤٤
	٢,٢٠٢,٤٠٩	٢,٨٩٢,٧٨٢	١,٨٧٤,٥١٥	٣,٢٨,٨٩٤
	(٤٧,٧٣٤,٧٠٣)	(٦٠,١٥٩,٦٩٠)	(٤٦,٢٢٢,٧١٧)	(١٠,٤٧١,٩٨٦)
	(٣٥,٦١١,٦٣٨)	(٥٥,٩١٥,٠١٨)	(٣٢,٥٠٠,٧٣٩)	(٣,٥٦٠,٨٩٩)
	(١,٧٢٢,٤٢٤)	(٦,١١٢,٢٠٨)	(١,٠٥٥,٢٦٩)	(١,١٧٢,١٥٥)
	٦٢,٨٥٢,٢١٧	٣٠,٤١٢,٩١٠	٥٠,٤٢٩,٩١٩	١٢,٤٢٢,٢٩٨
	٢٦٦,٧٣٣	٣,٢٧١,٩٨٧	٢٤,٠٦٢	٢١,١٧١
	(١,٠٤٧,٦٨١)	(٦,٥٥١,٣٦٨)	(٩,٤٠٢,٩٩١)	(١,٠٤٤,٦٨٠)
	(١,٠١٨,٩٤٨)	١٩,٨٢,٦٦٩	(٩,١٢٢,٩٢٩)	(١,٠١٨,٠١٩)
	٤,٧٢٢	٢,٤٧٦,٢٩٨	٤,٢٥٠	٤٧٢
	٥٢,٢٧٥,٩٩١	٣٢٤,٧٠٩,٨٧٧	٤١,٢٧١,٢٤٠	١١,٤٠٤,٧٥١
	(١٤,٨٧٢,١٤٠)	(٧٥,٢٥٢,١٢٨)	(١٢,٣٨٥,٣٧)	(١,٤٨٧,١٠٣)
	(٤١٠,٢٤٧)	(١,٢٢٢,٠٠٢)	(٣٦٩,٢٢٥)	(٤١٠,٢٢٢)
	٣٧,٣٩٦,٠٠٤	٢٤٧,٤٤٦,٧٣٧	٢٧,٥١٦,٩٧٨	٩,٨٧٦,٢٢٦
المبيعات				
تكلفة المبيعات				
مجموع الربح				
ارادات تشغيل اخرى				
مصروفات بيع وتوزيع				
مصروفات صومية وادارية				
مصروفات تشغيل اخرى				
نتائج أنشطة التشغيل				
ارادات تمويلية				
مصروفات تمويلية				
صافي تكاليف التمويل				
ارادات استثمارات				
ربح الفترة قبل الضرائب				
ضريبة الدخل				
ضريبة الدخل				
الضريبة المؤجلة				
صافي ربح الفترة				



٣١. تقرير القطاعات التشغيلية (تابع)

٢-٣١ و فيما يلي بيان بعمليات كل قطاع يتم اصدار تقارير له: (تابع)

قطاعات التشغيل على مستوى الأصول والإلتزامات

الإجمالي	قطاعات أخرى		نتائج قطاع السداد		نتائج قطاع لأحفظ		جنية مصري
	٢٠٢١/٦/٣٠	٢٠٢٢/٦/٣٠	٢٠٢١/٦/٣٠	٢٠٢٢/٦/٣٠	٢٠٢١/٦/٣٠	٢٠٢٢/٦/٣٠	
جنية مصري	٤٧٦,٤٠٩,٧٨٤	٥٥٨,٧٧٤,١٣٠	-	٢٧١,٣٨٩,٣٠٤	٣٣٢,٨٧٦,٣٧٥	٢٠٥,٢٠,٤٨٠	٢٢٥,٨٩٧,٧٥٥
	٢٠,٢٩١,٨٠٣	١٩,١٤٦,٦٧٥	-	١٨,٤٦٦,٧٧٢	١٧,٢٤٦,٩١٩	٢,٢٢٥,٥٣١	١,٨٩٩,٧٥٦
	١٥٢,٤٧٢,٠٨٧	١٥٢,٧٦٥,٩٤١	-	١٣٥,٢١٧,٧٨٤	١٣٢,٧٥١,٣٢٠	١٧,٢٥٤,٣٠٣	١٩,٠١٤,١٢١
	٢٠,٥٥٧,٧٤٥	٢٠,٥٥٧,٧٤٥	-	٢٠,٥٥٧,٧٤٥	٢٠,٥٥٧,٧٤٥	-	-
	٤٤٩,٧٠١,٧٣٩	٤٤٩,٣٩٥,٥٩٠	٤٤٩,٣٩٥,٥٩٠	١٨٢,٦٨٩	١٨٢,٦٨٩	١٢٢,٤٦٠	١٢٢,٤٦٠
	-	٨,٧٥٥,٠٠٠	-	-	٥,٢٥٥,٠٠٠	-	٢,٥٠٥,٠٠٠
	٥٥١,٠٥١,١٥٣	١,١٨٩,٨٥٤,٦٤٥	-	٤٠٢,٨٣٢,٢٥٩	٦٣٩,٠٨٥,٣٥٩	١٤٨,٢١٧,٨٩٤	٥٢٣,٢١٨,٤٤٩
	١,٢٧٠,٨٨٤,٣١١	٢,٣٩٩,٥٥٠,٨٧٤	٤٤٩,٣٩٥,٥٩٠	٨٤٨,٦٤٨,٠٥٣	١,١٤٨,٩٥١,٤٠٧	٣٧٢,٨٤٠,٦٦٨	٧٧٢,٦٥٢,٠٤٠
	٥٠٩,٤٩٧,٣٣٩	٩٩١,١٢٤,١٣٦	-	٢٦٥,٧٢٢,٨٧٤	٤٤١,٥٧٠,١٧	٢٤٣,٧٧٤,٥١٥	٥٤٩,٥٥٤,١١٩
	١٣,٧٠٦,٧٩٨	٢٧,٤٣٩,٦٥١	٢٧,٤٣٩,٦٥١	-	-	-	-
	٥٢٢,٢٠٤,١٣٧	١,٠١٨,٥١٣,٧٨٧	-	٢٦٥,٧٢٢,٨٧٤	٤٤١,٥٧٠,١٧	٢٤٣,٧٧٤,٥١٥	٥٤٩,٥٥٤,١١٩
	٢١٨,٥٨٧,١١٥	٢٣٦,١٩٠,٩٥٠	-	١٣٨,٨٩٢,١٧٦	١٤٩,٣٠٦,٤٥٦	٧٩,٦٩٤,٩٣٩	٨٦,٨٨٤,٤٩٤



٣٢. الموقف القانوني

صدر حكم في القضية المرفوعة من الشركة ضد السيد / رئيس القطاع المالي الأسبق والسابق اتهامه باختلاس مبلغ ٢٨,٥ مليون جنيه مصري حضوريا بجلسة ١٦ أبريل ٢٠١٨ بالسجن المؤبد ورد المبلغ السابق الإشارة اليه وتعريمه مبلغ مساو له وعزله من وظيفة واحالة الدعوى المدنية الى المحكمة المدنية المختصة.

٣٣. أهداف و سياسات مخاطر الأدوات المالية

١-٣٣ إدارة المخاطر المالية

الشركة عرضة للمخاطر التالية الناشئة عن استخدام الأدوات المالية:

- أ- مخاطر الائتمان
- ب- مخاطر السوق
- ج- مخاطر السيولة

يقدم هذا الإيضاح معلومات حول مدى تعرض الشركة لكل من المخاطر المذكورة أعلاه، وأهداف الشركة وسياساتها وعملياتها فيما يتعلق بقياس هذه المخاطر وإدارتها كما يعرض بعض الإفصاحات الكمية الإضافية المتضمنة في هذه القوائم المالية المستقلة.

يتحمل مجلس إدارة الشركة مسؤولية وضع إطار لإدارة المخاطر التي تتعرض لها الشركة والإشراف عليه، وتحمل الإدارة العليا بالشركة مسؤولية وضع وتنفيذ سياسات إدارة المخاطر ورفع تقارير إلى مجلس الإدارة تتناول أنشطتها على أساس منظم.

والإطار الحالي لإدارة المخاطر المالية في الشركة عبارة عن مزيج من سياسات إدارة المخاطر الموثقة رسميا في مجالات محددة ومن سياسات إدارة مخاطر غير موثقة رسميا تستخدم في مجالات أخرى.

تهدف إدارة الشركة إلى تقليل الآثار السلبية المحتملة لهذه المخاطر على الأداء المالي للشركة.

أ- مخاطر الائتمان

هي خسائر مالية تتكبدها الشركة في حال تعثر العميل أو الطرف المقابل في الوفاء بالتزاماته التي ينظمها عقد الأداة المالية، ومن ثم تتعرض الشركة لمخاطر الائتمان بشكل رئيسي من العملاء وأوراق القبض والمتحصلات الأخرى وكذا من أنشطتها المالية، بما في ذلك الارصدة لدى البنوك.

أرصدة العملاء وأوراق القبض

ينشأ خطر الائتمان بناء على سياسة واجراءات وانظمة رقابة الشركة المتعلقة بإدارة المخاطر، يتم قياس القوة الائتمانية للعميل بناء على بطاقة أداء انتماني لكل عميل على حدي ويتم تحديد الحد الائتماني بناء على هذا التقييم، كما ان إيرادات الشركة ترجع لمجموعة كبيرة من العملاء ذوي الملاحة المالية بالإضافة الى ان جزء من إيرادات الشركة يتم تحصيلها نقداً فور تنفيذ عملية البيع، يتم مراقبة الارصدة القائمة للعملاء باستمرار، وتقوم الشركة بعمل دراسة اضمحلال في كل فترة مالية.

الأصول المالية الأخرى والودائع النقدية

فيما يتعلق بمخاطر الائتمان الناشئة عن الأصول المالية الأخرى الخاصة بالشركة بالتكلفة المستهلكة، تتعرض المنشأة لمخاطر الائتمان نتيجة لتخلف الطرف المقابل عن السداد بحد أقصى يعادل القيمة الدفترية لهذه الأصول. ويتولى القطاع المالي إدارة مخاطر الائتمان الناشئة عن الارصدة لدى البنوك، وتحد الشركة من تعرضها لمخاطر الائتمان عن طريق إيداع أرصدة لدى بنوك محلية ذات سمعة جيدة، كما ان البنوك المحلية تخضع لأشراف البنك المركزي المصري وبالتالي فإن خطر التعرض لمخاطر الائتمان ضعيفة.

ب- مخاطر السوق

تنشأ مخاطر السوق عن تذبذب القيمة العادلة للتدفقات النقدية المستقبلية للأداة المالية نتيجة للتغيرات في أسعار السوق، ومن أمثلتها خطر سعر صرف العملات الأجنبية ومخاطر أسعار الفائدة وأسعار أدوات حقوق الملكية وهي مخاطر من شأنها أن تؤثر على دخل الشركة، وتتضمن الأدوات المالية التي تتأثر بمخاطر السوق القروض ذات الفائدة والودائع، ويتمثل الهدف من إدارة مخاطر السوق في إدارة المخاطر والسيطرة عليها ضمن حدود مقبولة وفي نفس الوقت تحقيق عوائد مجزية، والشركة لا تحتفظ ولا تصدر أدوات مالية مشتقة.

مخاطر أسعار العملات الأجنبية

تتعرض الشركة لمخاطر التغيرات في أسعار الصرف نتيجة أنشطتها المختلفة وبصفة رئيسية الدولار الأمريكي واليورو. وينتج خطر أسعار العملات الأجنبية من التعاملات التجارية المستقبلية والأصول والالتزامات بالعملات الأجنبية القائمة في تاريخ القوائم المالية المستقلة.

مخاطر أسعار الفائدة

تنشأ مخاطر أسعار الفائدة عن تذبذب القيمة العادلة أو التدفقات النقدية المستقبلية للأداة المالية نتيجة للتغيرات في أسعار الفائدة بالسوق، ويتصل تعرض الشركة لمخاطر التغير في أسعار الفائدة بالسوق من عدمه بشكل رئيسي بالتزامات الشركة بسعر فائدة متغير وودائع ذات فائدة.



٣.٣. أهداف و سياسات مخاطر الأدوات المالية (تابع)

١-٣٣ إدارة المخاطر المالية (تابع)

يظهر الشكل العام لهذا الخطر في خطر الفئدة الخاص بالأدوات المالية للشركة في تاريخ القوائم المالية المستقلة المستقلة كما يلي :-

ب- مخاطر السوق

مخاطر الأسعار

لا يوجد لدى الشركة استثمارات في أدوات حقوق ملكية أو أدوات دين مسجلة ومتداولة في أسواق المال وبالتالي فهي غير معرضة لخطر التغيير في القيمة العادلة للاستثمارات نتيجة تغير الأسعار.

ج- مخاطر السيولة

يتمثل خطر السيولة في خطر عدم وفاء الشركة لالتزاماتها في تاريخ استحقاقها. إن منهج الشركة في إدارة السيولة هو التأكد كلما أمكن ذلك من أن لديها دائماً سيولة كافية لمقابلة التزاماتها في تاريخ استحقاقها في الظروف العادية والحرحة بدون تكبد خسائر غير مقبولة أو إلحاق الضرر بسمعة الشركة. كما تتأكد الشركة من توافر النقدية الكافية عند الطلب لمقابلة مصروفات التشغيل المتوقعة لفترة ملائمة بما فيها أعباء الالتزامات المالية ويستبعد من ذلك التأثير المحتمل للظروف الحادة التي لا يمكن التنبؤ بها بدرجة معقولة مثل الكوارث الطبيعية.

٢-٣٣ الأدوات المالية

خطر الائتمان

تمثل القيمة الدفترية للأصول المالية للأرصدة الموضح في (إيضاح رقم ١٤،١٣،١١) بعد استبعاد رصيد مصروفات مدفوعة مقدماً وموردين دفعات مقدمة و مصلحة الضرائب الحد الأقصى للتعرض للمخاطر في تاريخ القوائم المالية المستقلة.

خطر السوق

التعرض لخطر العملة

الجدول التالي يوضح مركز العملات و تعرض الشركة لخطر أسعار الصرف للعملات الأجنبية في تاريخ المركز المالي المستقل و الموضحة بالجنيه المصري كما يلي :

البيان	جنيه استرليني	دولار امريكي	يورو	الإجمالي بالجنيه مصرى
٣٠ يونيو ٢٠٢٢				
بنوك حسابات جارية مدينة	-	٥,٠٠٨,٣٥٦	٤,٢٤٠	٩٤,١٩٠,٩٥٦
موردون وأرصدة مدينة	-	٤٤٥,٦٤٤	١٠٢,٠٠٠	١٠,٣٩٣,٢٥٧
عملاء أرصدة مدينة	-	٢٤٦	-	٤,٦٢٢
إجمالي الأصول بالعملية	-	٥,٤٥٤,٢٤٦	١٠٦,٢٤٠	١٠٤,٥٨٨,٨٣٥
بنوك حسابات جارية دائنة	-	١٣,٣٣١,٥١٢	-	٢٥٠,٤٩٩,١١٢
عملاء دفعات مقدمة	-	٦٦,٩١٩	-	١,٢٥٧,٤١٢
موردون وأرصدة دائنة	-	١٢٧,٩٢٠	٣٢,١٠٤	٣,٠٣٩,٢٧٨
إجمالي الألتزامات بالعملية	-	١٣,٥٢٦,٣٥١	٣٢,١٠٤	٢٥٤,٧٩٥,٨٠٢
فائض / (عجز) التعرض للخطر	-	(٨,٠٧٢,١٠٥)	٧٤,١٣٦	(١٥٠,٢٠٦,٩٦٧)
المعدل بالجنيه المصري	-	(١٥١,٦٧٤,٨٥٠)	١,٤٦٧,٨٨٣	(١٥٠,٢٠٦,٩٦٧)
٣١ ديسمبر ٢٠٢١				
بنوك حسابات جارية مدينة	-	٥٠١,٧٢٩	٤,٣٥٧	٧,٩٧٥,١٠٠
موردون وأرصدة مدينة	-	-	-	-
عملاء أرصدة مدينة	-	٢٤٦	-	٣,٨٧٢
إجمالي الأصول بالعملية	-	٥٠١,٩٧٥	٤,٣٥٧	٧,٩٧٨,٩٧٢
بنوك حسابات جارية دائنة	٤	٦٠٠,٠٥١	٥	٩,٤٤٤,٩٨٢
عملاء دفعات مقدمة	-	٦,٢١٩	-	٩٧,٨٨٨
موردون وأرصدة دائنة	-	٦٦,١٠٣	٢٣,٥٠٦	١,٤٦٠,٩٢٠
إجمالي الألتزامات بالعملية	٤	٦٧٢,٣٧٣	٢٣,٥١١	١١,٠٠٣,٧٩٠
فائض / (عجز) التعرض للخطر	(٤)	(١٧٠,٣٩٨)	(١٩,١٥٤)	(٣,٠٢٤,٨١٨)
المعدل بالجنيه المصري	(٩١)	(٢,٦٨٢,٠٦٥)	(٣٤٢,٤٧٤)	(٣,٠٢٤,٨١٨)

أسعار الأقفال

متوسط أسعار الصرف

بيان اسعار صرف العملات الأجنبية مقابل الجنيه

٢٠٢١/١٢/٣١	٢٠٢٢/٦/٣٠	٢٠٢١/١٢/٣١	٢٠٢٢/٦/٣٠	
جنية مصرى	جنية مصرى	جنية مصرى	جنية مصرى	
١٥,٧٤	١٨,٧٩	١٥,٧٤	١٧,٢٧	دولار امريكي
٢١,٢٥	٢٢,٩٥	٢١,٢٥	٢٢,١٠	جنيه استرليني
١٧,٨٨	١٩,٨٠	١٧,٨٨	١٨,٨٤	يورو



٣٣. أهداف و سياسات مخاطر الأدوات المالية (تابع)

٢-٣٣ الأدوات المالية (تابع)

تحليل الحساسية

إن ارتفاع قدره ١٠٪ في أسعار صرف العملات الأخرى مقابل الجنيه المصري ٣٠ يونيو ٢٠٢٢ قد يؤدي إلى زيادة الأرباح بمبلغ ١٥,٠٢٠,٦٩٧ جنيه مصري (انخفاض في الأرباح بمبلغ ٣٠٢,٤٨٢ جنيه مصري في ٣١ ديسمبر ٢٠٢١) ويفترض هذا التحليل ثبات كافة المتغيرات الأخرى خاصة أسعار الفائدة وقد تم إجراء هذا الاختبار بذات الأساس المستخدم لعام ٢٠٢١. كما أن إنخفاض قدره ١٠٪ في سعر العملات الأخرى مقابل الجنيه المصري في ٣١ ديسمبر ٢٠٢١ قد يكون له نفس التغير المعادل ولكنه بتأثير عكسي.

خطر سعر الفائدة

يظهر الشكل العام لهذا الخطر في خطر الفائدة الخاص بالأدوات المالية للشركة في تاريخ القوائم المالية المستقلة كما يلي :-

٢٠٢١/١٢/٣١	٢٠٢٢/٠٦/٣٠	إيضاح	
جنيه مصرى	جنيه مصرى		
١٥,٧١٤,٠٢٥	٣٤٧,٩٧٠,٥٩٣	(١٤)	أصول مالية
٨,٧٥٠,٠٠٠	٨,٧٥٠,٠٠٠		بنوك جارية مدينة
٢٤,٤٦٤,٠٢٥	٣٥٦,٧٢٠,٥٩٣		ودائع الأجل
			التزامات مالية
-	٧,٢٥١,٣٨٠	(١,١٨)	قروض طويلة الأجل
١٦١,١٣٢,٢٨٣	٦١٦,٥٦١,١٩٦	(٢,١٨)	بنوك تسهيلات إئتمانية
١٦١,١٣٢,٢٨٣	٦١٦,٥٦١,١٩٦		
١٩,٨٦٥,٢٨٧	١٦,٥٥١,٣١٨		فوائد مدينة على الائتمات المالية

خطر السيولة

يوفر هذا الايضاح الشروط التعاقدية للالتزامات المالية في تاريخ القوائم المالية المستقلة :-

سنة أو أقل	القيمة الدفترية	إيضاح	
جنيه مصرى	جنيه مصرى		
-	٧,٢٥١,٣٨٠	(١,١٨)	٣٠ يونيو ٢٠٢٢
٦١٦,٥٦١,١٩٦	٦١٦,٥٦١,١٩٦	(٢,١٨)	قروض طويلة الأجل
٢٧١,٨٩٧,٣٤٤	٢٧١,٨٩٧,٣٤٤	(١٩)	بنوك سحب على المكشوف
٨٨٨,٤٥٨,٥٤٠	٨٩٥,٧٠٩,٩٢٠		الموردين و أوراق الدفع و الدائون
			٣١ ديسمبر ٢٠٢١
١٦١,١٣٢,٢٨٣	١٦١,١٣٢,٢٨٣	(٢,١٨)	بنوك سحب على المكشوف
٨٣,٨٧٣,٤٤٧	٨٣,٨٧٣,٤٤٧	(١٩)	الموردين و أوراق الدفع و الدائون
٢٤٥,٠٠٥,٧٣٠	٢٤٥,٠٠٥,٧٣٠		



٣.٣. أهداف و سياسات مخاطر الأدوات المالية (تابع)

٣-٣٣ إدارة رأس المال

إن سياسة مجلس إدارة الشركة هو الاحتفاظ برأس مال قوي بغرض المحافظة على ثقة المستثمرين والدائنين والسوق وكذا لمقابلة التطورات المستقبلية للنشاط.

ويتولى مجلس إدارة الشركة متابعة العائد على رأس المال والذي تحدده الشركة بأنه صافي ربح العام مقسوماً على إجمالي حقوق الملكية كما يراقب مجلس إدارة الشركة مستوى توزيعات الأرباح للمساهمين.

ويسعى مجلس إدارة الشركة لإجراء توازن بين العوائد الأعلى التي يمكن أن تتحقق مع المستويات العليا للاقتراض والمزايا والضمانات المقدمة عن طريق الحفاظ على مركز رأس مال سليم.

ولا توجد أية تغييرات في استراتيجية الشركة في إدارة رأس المال خلال العام. كما لا تخضع الشركة لأية متطلبات خارجية مفروضة على رأس المال الخاص بها.

٤-٣٣ تقدير القيمة العادلة للأدوات المالية

تم تقدير القيم العادلة للأدوات المالية للشركة لتقريب قيمتها الدفترية لأن الأدوات المالية قصيرة الأجل بطبيعتها ولا تحمل أي فائدة ، باستثناء الودائع قصيرة الأجل بأسعار السوق السائدة و من المتوقع أن تتحقق بقيمتها الدفترية الحالية خلال اثني عشر شهراً من تاريخ المركز المالي.

"القيمة العادلة" هي السعر الذي سيتم استلامه لبيع أصل أو دفعه لتحويل التزام في معاملة منظمة بين المشاركين في السوق في تاريخ القياس في الأصل أو ، في حالة عدم وجوده ، في السوق الأكثر فائدة الذي تمتلكه الشركة الوصول في ذلك التاريخ. تعكس القيمة العادلة للمطلوبات مخاطر عدم الأداء.

يتطلب عدد من السياسات والافصاحات المحاسبية للشركة قياس القيم العادلة لكل من الأصول والالتزامات المالية والغير مالية. لدى الشركة ممارسات ثابتة فيما يتعلق بقياس القيم العادلة. تتحمل الإدارة المسؤولية الكاملة عن الاشراف على جميع قياسات القيمة العادلة الهامة ، بما في ذلك المستوى الثالث للقيمة العادلة.

تراجع الإدارة بانتظام المدخلات الهامة غير الجديرة بالملاحظة وتعديلات التقييم. إذا تم استخدام معلومات الطرف الثالث ، مثل عروض أسعار الوسيط أو خدمات التسعير. لقياس القيمة العادلة تقوم الإدارة بتقييم الأدلة التي تم الحصول عليها من الأطراف الثالثة لدعم الاستنتاج بأن هذه التقييمات تفي بمتطلبات معايير المحاسبة المصرية بما في ذلك المستوى في التسلسل الهرمي للقيمة العادلة الذي يجب فيه تصنيف هذه التقييمات.

عند قياس القيمة العادلة لأصل أو التزام ، يستخدم المقيمون بيانات السوق التي يمكن ملاحظتها بقدر الإمكان. يتم تصنيف القيم العادلة إلى مستويات مختلفة في تسلسل القيمة العادلة بناءً على المدخلات المستخدمة في أساليب التقييم على النحو التالي:

- المستوى الأول: الأسعار المدرجة (غير المعدلة) في الأسواق النشطة لأصول أو التزامات مماثلة.
- المستوى الثاني: المدخلات بخلاف الأسعار المدرجة مدرجة في المستوى الأول والتي يمكن ملاحظتها للأصل أو الالتزام اما مباشرة (مثل الأسعار) أو بشكل غير مباشر (أي مشتقة من الأسعار)
- المستوى الثالث: مدخلات الأصل أو الالتزام التي لا تستند إلى بيانات سوق يمكن ملاحظتها (مدخلات غير ملحوظة)

إذا كانت المدخلات المستخدمة لقياس القيمة العادلة للأصل أو الالتزام تقع في مستويات مختلفة من التسلسل الهرمي للقيمة العادلة، عندئذ يتم تصنيف قياس القيمة العادلة بالكامل في نفس المستوى من التسلسل الهرمي للقيمة العادلة كأدنى مستوى من المدخلات حيث انه مهم للقياس بأكمله.

تعترف الشركة بالتحويلات بين مستويات التسلسل الهرمي للقيمة العادلة في نهاية فترة التقرير التي حدث خلالها التغيير.

يُتوقع أن القيم الاسمية ناقصاً أي تعديلات ائتمانية مقدرة للأصول والالتزامات المالية ذات تاريخ استحقاق أقل من سنة واحدة تقارب قيمتها العادلة. تعتبر القيم العادلة للالتزامات المالية غير المتداولة مقاربة لقيمها الدفترية لأنها تحمل معدلات فائدة ، والتي تستند إلى أسعار الفائدة في السوق.



٣٤ . الموقف الضريبي

أولا: الضريبة على دخل الأشخاص الاعتبارية:-

- تقدم الشركة إقراراتها الضريبية في المواعيد القانونية استنادا لدفاتر وحسابات منتظمة حيث تحاسب ضريبيًا بالملف رقم ٢٥٤/٤٧/٥ بالمركز الضريبي لكبار الممولين.
- تم فحص الإقرارات حتى عام ٢٠١٤ و تم الاتفاق باللجنة الداخلية و سددت كافة الضرائب المستحقة ومقابل التأجير عن تلك السنوات بالكامل .
- تم فحص إقرارات السنوات ٢٠١٥/٢٠١٦ وقامت الشركة بالأعتراض على الفحص وجاري تحديد لجنة داخلية لبحث الفروق و لم يتم فحص إقرارات السنوات ٢٠١٧ / ٢٠٢٠ حتى الآن و بالتالي لا توجد أى فروق ضريبية واجبة السداد .

ثانيا: ضريبة القيمة المضافة

- تحاسب الشركة برقم تسجيل ٩٣٦/١٨٤/١٠٠ بالمركز الضريبي لكبار الممولين و تقدم الإقرارات الضريبية شهريا مشفوعة بسداد الضريبة المستحقة على المبيعات بعد خصم ضريبة المدخلات طبقا لأحكام القانون ١١ لسنة ١٩٩١ وتعديلاته.
- تم الانتهاء من فحص إقرارات ضريبة القيمة المضافة الشهرية حتى ديسمبر ٢٠١٨ و سددت فروق الفحص بالكامل وبالتالي لا توجد ضريبة واجبة الاداء عن تلك السنوات حتى الآن و لا توجد اخطارات بالفحص وردت إلينا عن السنوات ٢٠١٩ و ٢٠٢٠ حتى الآن .
- تم تقديم إقرارات الفترة اعتبارا من ٨ / ٩ / ٢٠١٦ طبقا لأحكام قانون ضريبة القيمة المضافة رقم ٦٧ لسنة ٢٠١٦ .
- تم الانتهاء من فحص إقرارات ضريبة القيمة المضافة حتى عام ٢٠١٨ و سددت فروق الفحص بالكامل و بالتالي لا توجد ضريبة واجبة الاداء حتى الان، و لا توجد اخطارات بالفحص وردت إلينا حتى الان عن السنوات ٢٠١٩/٢٠٢١ .

ثالثا: ضريبة كسب العمل

- تقوم الشركة بسداد ضريبة كسب العمل المستقطعة من العاملين بانتظام للمأمورية.
- تم الانتهاء من الفحص حتى عام ٢٠١٧ و سددت فروق الفحص بالكامل وبالتالي لا توجد ضريبة واجبة الاداء حتى الان ، و لا توجد اخطارات بالفحص وردت إلينا حتى الان .

رابعا: ضريبة الدمغة

- تسدد الشركة ضريبة الدمغة ورسوم التنمية على الأوعية المختلفة بانتظام.

خامسا: الضريبة العقارية

- تم إخطار الشركة بربط الضريبة العقارية حتى عام ٢٠٢١ .
- أخطرت الشركة بنموذج (٥) ضرائب عقارية باعتماد التصالح في طلب انهاء المنازعة و تخفيض القيمة الايجارية من ٨,٨٠٢,٢٢٩ جنيهه الي ٥,٨٨٢,٣٥٣ جنيهه وتخفيض الضريبة من ٥٥١,٥٩٨,٣٠ جنيهه الي ٤٠٠,٠٠٠ جنيهه وذلك لاستبعاد السور من المساحة وتهالك وقدم المباني وبالتالي اصبح رصيد المأمورية مدين بدفاتر الشركة بمبلغ ٧٨١,٤٩٠ جنيهه .
- و بناء على ما تقدم نرى عدم الحاجة لتكوين مخصصات ضريبية جديدة و الاكتفاء بالمخصصات الموجودة حاليا.

٣٥ . نظام التأمينات و المعاشات

- تساهم الشركة في نظام التأمينات الاجتماعية لصالح العاملين طبقا لقانون التأمينات الاجتماعية رقم ١٤٨ لسنة ٢٠١٩ وتعديلاته وتحمل مساهمة الشركة على قائمة الدخل وفقا لمبدأ الاستحقاق.

٣٦ . الالتزامات المحتملة

الرصيد بالعملة الأجنبية		العملة	بلغت قيمة الالتزامات المحتملة في ٣٠ يونيو ٢٠٢٢
١,٢٢٢,٤٨٠,٠٠٠	جنيه مصري	جنيه مصري	ضمان القروض وسحب على المكشوف وتسجيلات الائتمانية (شركة السويس لتصنيع الاسمندة) كغالة تضامنية للشركة التابعة .
٢٢,٦٧٣	جنيه مصري	جنيه مصري	خطبات ضمان محلية غير مغطاه
٦٩,١٥٣,٢٣١	٣,٦٨٠,٢٣١	دولار	الجزء غير مغطى من إعمادات مستندية لشراء قطع غيار و أصول .
٥,٢١٥,٦٩٤	٢٢٣,٥٥٢	يورو	الجزء غير مغطى من إعمادات مستندية لشراء قطع غيار.
٧٨٨,٧٤٦	٣٤,٣٨٣	استرليني	الجزء غير مغطى من إعمادات مستندية لشراء كريت.
٣,١٧٥,١٣٦	١٩٥,٥٩٠	دولار	% من ٨٥ من وحتى الحبيب الخاصة بمتيراد معات عن طريق شركة كوريلين والتي يتسدد عند التشغيل
١,٣١٢,٣٤٥,٤٨٠			



٣٧. الارتباطات الرأسمالية

الرصيد بالجنيه	
جنية مصرى	
١١,٩٢٥,١٢٥	عقد توريد وتركيب المصنعات المعدنية لمجمع المالية الجديد بالسويس
١١,٩٢٥,١٢٥	

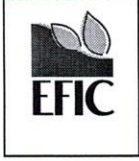
٣٨. المعاملات غير النقدية

جنية مصرى	لأغراض إعداد قائمة التدفقات النقدية تم تعديل بعض عناصر الأصول والالتزامات التي لا تمثل تدفقات نقدية وفيما يلي بيان بالمعاملات غير النقدية المشار إليها بأعلاه :
(٤٩٧,٨٨٩)	فروق تقييم عملات أجنبية تخص الموردين
(١١٢,٧٠٩)	فروق تقييم عملات أجنبية تخص العملاء سحب على المكشوف
(٢,٤٦٩,٤٢٧)	المستحق من أطراف ذات علاقة
٢,٤٦٩,٤٢٧	مصلحة الضرائب شركات أموال

٣٩. الاحداث اللاحقة

تم تأكيد وجود فيروس كورونا الجديد (COVID ١٩) في أوائل عام ٢٠٢٠ وانتشر علي مستوي العالم بما في ذلك جمهورية مصر العربية مما تسبب في تعطيل العديد من الشركات والانشطة الإقتصادية وتعتبر الإدارة أن الوضع متغير وسريع التطور ولا تعتبر الإدارة أنه من الممكن تحديد تقدير كمي للأثر المحتمل لهذا التفشي علي البيانات المالية المستقبلية للشركة في هذه المرحلة .





الشركة المالية والصناعية المصرية

شركة مساهمة مصرية

السادة / البورصة المصريه

السيدة / هبه الصيرفي - مساعد رئيس البورصة والمشرف على قطاع الإفصاح

بعد التحية ،،،

نتشرف أن نرفق لسيادتكم تقرير الجهاز المركزي للمحاسبات على القوائم المالية المستقله

للشركه عن الفتره الماليه المنتهية في ٣٠ يونيو ٢٠٢٢

وتفضلوا بقبول فائق الإحترام ،،،

الشركه الماليه والصناعيه المصريه

خالد

محاسب / خالد إبراهيم عبدالرازق

مدير علاقات المستثمرين



الجهاز المركزي للمحاسبة
 وزارة المالية
 ٩٨ / ١١
 ٢٠٢٢

**الجهاز المركزي للمحاسبة
 إدارة مراقبة حسابات الصناعات الكيماوية**

السيد المهندس / رئيس مجلس الإدارة
 الشركة المالية والصناعية المصرية

تحية طيبة وبعد ...

أتشرف بأن أرسل لسيادتكم - رفق هذا - تقرير الفحص المحدود للقوائم المالية الدورية للشركة
 في ٣٠ يونيو ٢٠٢٢ .

برجاء التفضل بالإحاطة و التنبية باتخاذ اللازم و الإفادة ...

و تفضلوا بقبول فائق الاحترام ،،

تحريرا في: ٢٠٢٢/٨/١١

وكيل الوزارة
 القائم بأعمال مدير الإدارة
 عذ / عمرو نافع
 محاسب / نيازي مصطفى محمود



أجهزة المركزي للمحاسبات
إدارة مراقبة حسابات الصناعات الكيماوية

**تقرير فحص محدود للقوائم المالية الدورية
المستقلة للشركة المالية و الصناعية المصرية
في ٣٠ يونيو ٢٠٢٢**

إلى السادة / رليس وأعضاء مجلس إدارة
الشركة المالية و الصناعية المصرية " شركة مساهمة مصرية "

المقدمة:

قمنا بأعمال الفحص المحدود للقوائم المالية المستقلة المرفقة للشركة المالية و الصناعية المصرية" شركة مساهمة مصرية خاضعة لأحكام قانون الشركات رقم ١٥٩ لسنة ١٩٨١ و لائحته التنفيذية و تعديلاتها " و المتمثلة في قائمة المركز المالي المستقلة في ٣٠ يونيو ٢٠٢٢ البالغ إجمالي الأصول بها نحو ٢,٤٠٠ مليار جنيه و قائمة الدخل المستقلة بصافي ربح بنحو ٢٤٧.٤٢٥ مليون جنيه و قائمة الدخل الشامل المستقلة وكذا قائمتي التغير في حقوق الملكية المستقلة والتدفقات النقدية المستقلة عن الستة اشهر المنتهية في ذلك التاريخ، وملخصا للسياسات المحاسبية الهامة والإيضاحات المتممة الأخرى.

و إدارة الشركة هي المسؤولة عن إعداد القوائم المالية الدورية المستقلة هذه والعرض العادل والواضح لها طبقاً لمعايير المحاسبة المصرية وتتحصر مسئوليتنا في إبداء استنتاج على القوائم المالية الدورية المستقلة في ضوء فحصنا المحدود لها.

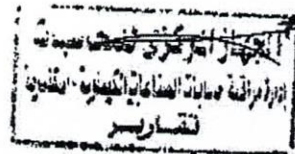
نطاق الفحص المحدود:-

قمنا بفحصنا المحدود طبقاً للمعيار المصري لمهام الفحص المحدود رقم " (٢٤١٠) الفحص المحدود للقوائم المالية الدورية المستقلة للشركة والمؤدى بمعرفة مراقب حساباتها " ويشمل الفحص المحدود للقوائم المالية الدورية المستقلة عمل استفسارات بصورة أساسية من أشخاص مسئولين عن الأمور المالية والمحاسبية، وتطبيق إجراءات تحليلية ، وغيرها من إجراءات الفحص المحدود. و يقل الفحص المحدود جوهرياً في نطاقه عن عملية مراجعة تتم طبقاً لمعايير المراجعة المصرية كما تمت مراجعتنا في حدود الإمكانيات المتاحة وبالتالي لا يمكننا الحصول على تأكيد بأننا سنصبح على دراية بجميع الأمور الهامة التي قد يتم اكتشافها في عملية مراجعة، و عليه فنحن لا نبدي رأي مراجعة على هذه القوائم المالية.

أساس إبداء استنتاج متحفظ :

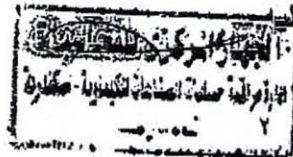
صدر قرار مجلس إدارة الشركة بتاريخ ٢٠٢١/٨/٢٩ بقيام شركة السويس بتشغيل مجمع المالية بالعين السخنة وذلك بتمويل استكمال تركيب الوحدات في حدود مبلغ ٧٠ مليون جنيه ، وكذا تأجير المشروع لشركة السويس مقابل قيمة إيجارية بمبلغ ٢٠ مليون جنيه سنوياً بداية من استلام المشروع وتشغيله لمدة لا تقل عن ٥ سنوات .. ونود الإشارة الى :

- لم يتم إبرام اتفاق او عقد بين الشركتين بما جاء بقرار مجلس الإدارة المشار اليه بوضع حقوق والتزامات الشركتين



أجهزة المركزي للمحاسبات
إدارة مراقبة حسابات الصناعات الكيماوية

- التأخير في عملية التنفيذ حيث تم انفاق نحو ٢٠ مليون جنيه فقط ومن ثم تأخير عملية التاجير ومماثل ذلك من اثر على إيرادات الشركة
- لم نواف باس تحدد القيمة الايجارية المشار اليها
- بلغ المنفق على هذا المشروع منذ عام ٢٠٠٨ حتى ٢٠٢٢/٦/٣٠ نحو ٢٠٤ مليون جنيه دون موافقتنا بدراسة جدوى بالعائد على الاستثمار .
- لم يتم تسجيل ارض المشروع باسم الشركة ما يعرضها لمخاطر السحب .
- يتعين تحقيق الامر وموافقتنا بدراسة جدوى المشروع واسس تحديد القيمة الايجارية ومراعاة الاثر على القوائم المالية .
- مازال حساب التكوين الاستثماري في ٢٠٢٢/٦/٣٠ يتضمن بالخطأ نحو ٥.١٨٢ مليون جنيه بيانها على النحو التالي :-
١. نحو ١٨٥ الف جنيه عدد والآت تم استخدامها خلال الفترة .
 ٢. نحو ٤ مليون جنيه قيمة توصيل الغاز الطبيعي لمصنع كفر الزيات حيث تم التشغيل الفعلي في مارس ٢٠٢٢ وتم استخدامه في تشغيل مصنع الحامض الألماني
 ٣. نحو ٩٩٧ الف جنيه أثاث ومعدات مكاتب تم استخدامها خلال الفترة .
- كما لم يتم حساب أهلاك للاصول المشار اليها عن الفترة .
- يتعين اجراء التصويب اللازم ومراعاة الاثر على القوائم المالية في ٣٠ يونيو ٢٠٢٢ .
- بلغ رصيد المخزون من الانتاج التام وتحت التشغيل في ٢٠٢٢/٦/٣٠ نحو ٢٠٨ مليون جنيه وتم تقييم المخزون بالتكلفة وقد تلاحظ ما يلي :
- تم توزيع تكلفة مراكز الخدمات الإنتاجية البالغة في ٣٠ يونيو ٢٠٢٢ نحو ٥٠ مليون جنيه على المراكز الإنتاجية بنسب ثابتة دون توزيعها وفقا لمدى استفادتها الفعلية و يتصل بذلك عدم وجود مراكز تكلفة إنتاجية مستقلة لكل خط انتاجي على حدى .
 - لم يتضمن جرد منتج حامض الكبريتيك مصنع اسيوط كمية نحو ٤٢٤ طن بضائع بالطريق محوله من مصنع كفر الزيات ويتصل بذلك تضمين مخزون مصنع اسيوط قيمة تلك الكمية دون اثبات الكمية كوارد مما لذلك من اثر مباشر على كمية المخزون و تكلفة البضاعة المنباعة .
 - لم يتم تحميل تكلفة السماد المحبب باسيوط بنصيبه من مراكز تكلفة الخدمات الإنتاجية حيث يتم توزيع تلك المراكز على تكلفة الحامض و السماد الناعم فقط .
 - يتعين وضع أسس سليمة لتوزيع المصاريف على مراكز التكلفة واجراء التصويب اللازم في ضوء ما سبق و مراعاة الاثر على القوائم المالية في ٣٠ يونيو ٢٠٢٢ .
 - مازالت ملاحظتنا قائمة بشأن تحميل تكاليف الإنتاج بالزيادة بنحو ٢٠,٥ مليون جنيه قيمة تكاليف الطاقة غير المستغلة بمصانع حامض الكبريتيك و السماد بفرعي الشركة بكفر الزيات و اسيوط وذلك بالمخالفة للفقرتين (١٣ - ١٦) من معيار المحاسبة المصري رقم (٢) المخزون مما أدى إلى تضخيم تكلفة الإنتاج التام وظهور قيمة مخزون الإنتاج التام في ٣٠ يونيو ٢٠٢٢ على غير حقيقته.
- يتعين التصويب طبقا لمعيار المحاسبة المشار اليه



الجهة المركزي للمحاسبات
ادارة مراقبة حسابات الصناعات الكيماوية

- ما زالت ملاحظتنا قائمة بشأن عدم قيام الشركة بتسوية قيمة ضريبة القيمة المضافة على مبيعات السماد المصدرة البالغة نحو ١٧.٤ مليون جنيه عن السنوات ٢٠١٧ و ٢٠١٨ في ضوء المواد ارقام ٢٢ ، ٣٠ من قانون الضريبة على القيمة المضافة ٦٧ لسنة ٢٠١٦ و المواد ارقام ٢٦ ، ٣٥ من اللائحة التنفيذية لذات القانون.

يتعين تسوية تلك الضريبة في ضوء القانون المشار اليه .

- تضمنت الأرصدة الدائنة للعملاء (تحت مسمى أرصدة دائنة تحت التسوية) إيداعات نقدية بحسابات الشركة بالبنوك لم يستدل على الجهات المودعة لها بلغ ما أمكن حصره منها نحو ٧٧٣ ألف جنيه يرجع تاريخ بعضها إلى عام ٢٠١٩.

يتعين بحث تلك المبالغ و إجراء التسويات اللازمة في ضوء ذلك لما له من أثر على أرصدة العملاء.

- ما زالت الارصدة الدائنة تتضمن نحو ١,٦ مليون جنيه رصيد دائنو توزيعات مرحل منذ سنوات سابقة. نوصي بدراسة تلك المبالغ و إجراء التسويات اللازمة.

- تم تعديل الربح المحاسبي بنحو ٧٧٢ ألف جنيه قيمة إهلاك أصول حق الانتفاع (وذلك لأغراض حساب ضريبة الدخل) على الرغم من أنها تعد من التكاليف واجبة الخصم بالمخالفة للمادة (٣٤) من القانون رقم ١٧٦ لسنة ٢٠١٨ .

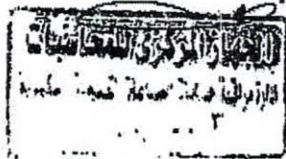
يتعين إجراء التصويب اللازم.

- تاخر الشركة في إعداد إقرارات ضريبية معدلة عن السنوات ٢٠١٧ و ٢٠١٩ نظرا لما شاب الإقرارات الأصلية من ملاحظات وردت بتقريرنا على القوائم المالية في ٢٠١٩/١٢/٣١ تخالف أحكام القانون رقم ٩١ لسنة ٢٠٠٥ ولائحته التنفيذية وتعديلاتها مما قد يترتب عليه عدم امكانية التعديل وفقا للمادة (٣٣) من قانون الإجراءات الضريبية الموحدة رقم ٢٠٦ لسنة ٢٠٢٠ فضلا عن أننا لم نوافق بما انتهت إليه اللجنة الداخلية بخصوص عام ٢٠١٦.

نوصي بتحقيق الامر وموافاتنا بما انتهى إليه الوضع باللجنة الداخلية عن عام ٢٠١٦ و مراعاة الأثر على القوائم المالية .

- ما زالت ملاحظتنا قائمة بشأن قيام الشركة بخصم ١,٥ مليون جنيه ضريبه القيمة المضافة على المدخلات بإقرار شهر ديسمبر ٢٠٢٠ عن كميته ٢١ ألف طن سماد ناهم ١٢% مباع لشركة السويس لتصنيع الاسمده على اعتبار انها عمليه تصدير عن طريق طرف اخر على الرغم من ورود نموذج ١٣ باسم شركة السويس لتصنيع الاسمده عن تلك الكميات المصدره مما قد يترتب على ذلك الآتى:-

- ١- عدم امكانيه الشركة استرداد الدروباك عن البضائع المعاد تصديرها بتلك الاقرارات .
 - ٢- تحمل الشركة ضريبه القيمة المضافة وفقا لسعر الجداول على اعتبار انها مبيعات محليه بخلاف عدم صحه خصم ١,٥ مليون جنيه ضريبه قيمه مضافه على المدخلات.
 - ٣- خساره الشركة فروق السعر بين المحلي والتصدير وكذا الغرامات والضريبه الاضافيه وذلك بالمخالفة لمتطلبات القانون رقم ٩١ لسنة ٢٠٠٥ و القانون ٦٧ لسنة ٢٠١٦ و لائحتهما التنفيذية و تعديلاتهم.
- يتعين تحقيق الامر و إجراء التصويب اللازم.



الجهز المركزي للمحاسبات
ادارة مراقبة حسابات الصناعات الكيماوية

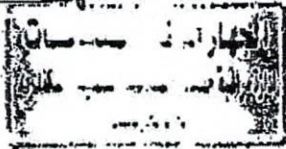
- عدم ورود بعض نماذج (١٣) التي تفيد قيام الشركة بالتصدير عن عام ٢٠٢١ مما قد يؤدي إلى تحمل الشركة ضريبة قيمة مضافة عن تلك المبيعات والتي بلغ ما أمكن حصره منها نحو ١٠١ الف جنيه بخلاف غرامات التأخير عن تلك الضريبة.
بتعين سرعة الحصول على تلك النماذج تجنباً لتحمل مبلغ ضريبة القيمة المضافة عن المبيعات الخاصة بها وما يتصل بها من غرامات و فروق الأسعار أن وجدت وأجراء التصويب اللازم في ضوء ذلك .

- تم تحميل المصروفات بمبلغ ٤٤ الف جنيه تكاليف الرقابة الخاصة بالجهز المركزي للمحاسبات لفترة المركز المالي ليصل اجمالي اتعاب الرقابه الظاهرة بدفاتر الشركه نحو ٧٧٤ الف جنيه في ٣٠ يونيو ٢٠٢٢ بينما المطالبة الصادرة من إدارة الموازنة بالجهز بمبلغ ٢٥٠ الف جنيه في العام يتعين قيد وسداد مستحقات الرقابة وفقاً للمطالبات الواردة حيث أنها تمثل إيرادات سيادية للدولة وتتضمنها الموازنة العامة للدولة.

- قيام الشركة و بعض عملاءها بالتصدير بنظام تصدير نهائي لمنتج السماد و ليس بنظام الدروباك مما ادي إلى عدم قيام الشركة باسترداد رسوم الدروباك عن تلك الشحنات و التي بلغ ما أمكن حصره منها كمية بنحو ٢٥٠٠ طن سماد محبب.
بتعين حصر الحالات المثيلة و تحديد قيمة رسوم الدروباك الخاصة بها و إجراء التسويات اللازمة و العمل على وضع الضوابط اللازمة لإحكام الرقابة و الضبط الداخلي حفاظاً على أموال الشركة.

- قيام الشركة (من خلال الاقرارات) باسترداد نحو ٤٢٧ الف جنيه خلال العام المالي ٢٠٢١ (ما امكن حصره) بالخطأ والمتمثل في ضريبه قيمه مضافة على الكبريت المستورد المستخدم في انتاج السماد المصدر نتيجة احتساب الضريبه المستردة على اساس معدل استخدام ١٣٧ كجم / طن سماد في حين ان المستخدم الفعلي ١٢٨,٧ كجم / طن سماد بفارق نحو ٨,٣ كجم / طن سماد هذا بخلاف الدروباك المسترد بالخطأ عن الكبريت المستخدم لذات النسب والتي يصعب حسابها (مصنع اسيوط) .
فضلاً عن قيام الشركة (من خلال الاقرارات) باسترداد بنحو ٢٤٧ الف جنيه بالزياده خلال العام المالي ٢٠٢١ (ما امكن حصره) قيمه ضريبة القيمة المضافة لخامة الكبريت المستخدمة في انتاج حامض الكبريتيك المباع بمصنع بكفر الزيات نتيجة احتساب معدل الاستخدام ٣٣٠ كجم كبريت / طن حامض في حين ان معدل الإستخدام الفعلي المستخدم بالشركة ٣٠٠ كجم / طن حامض ، وكذا تم زيادة تكلفة الانتاج في العام السابق بنحو ١,١ مليون جنيه. قيمة ضريبة القيمة المضافة على الكبريت المستخدم في السماد المباع محلي.
بتعين التحقيق والتصويب مع حصر كافة المبالغ المستردة بالخطأ وتوريدها للمصلحة المختصة.

- قامت الشركة بتدعيم مخصص الضرائب البالغ نحو ١٣ مليون جنيه في ٢٠٢١/١٢/٣١ بنحو ١٥ مليون جنيه دون موافاتنا بدراسة معتمده لتكوين هذا المخصص.
بتعين موافاتنا بالدراسة المعتمده لتكوين هذا المخصص وأجراء التصويب اللازم في ضوء ذلك .

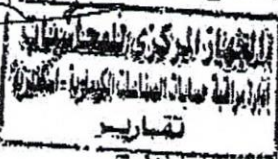


الجهاز المركزي للمحاسبات
إدارة مراقبة حسابات الصناعات الكيماوية

- تم تقييم الأرصدة الدائنة لعملاء التصدير مما أدى إلى تحقيق فروق تقييم عمله مدينة بلغ ما أمكن حصره منها نحو ١٥١ ألف جنيه بالمخالفة لمتطلبات معيار المحاسبة المصري رقم (١٣) .
يتعين إجراء التصويب اللازم.
- تبين تحميل مصروف الأهلاك بالزيادة بنحو ١,٢٠٤ مليون جنيه نتيجة اهلاك وحده معالجة المياة على عام واحد فقط وصحته ١٠ أعوام .
يتعين إجراء التصويب اللازم .
- تم تحميل مصروفات العمرات التي تمت بوحدات مصنع الحامض الألماني و ماكينة السماد ٣ بنحو ٣٣ مليون جنيه على مصروفات الصيانة وحيث ان تلك العمرات ترتب عليها زيادة الطاقه الانتاجيه بالاضافه الى تحسين الحالة البيئيه على النحو الوارد بكتاب المهندس/ رئيس قطاعات المصانع الامر الذي يستوجب معه رسملتها بالاصول الثابته وفقا لمتطلبات معيار المحاسبه المصري رقم (١٠) الاصول الثابته واهلاكاتها
يتعين إجراء التصويب اللازم .

الاستنتاج المتحفظ

- و في ضوء فحصنا المحدود و باستثناء ما جاء في الفقرات السابقة ، لم يتم إلى علمنا ما يجعلنا نعتقد أن القوائم المالية الدورية المستقلة المرافقة لا تعبر بعدالة و وضوح في جميع جوانبها الهامة عن المركز المالي للشركة المالية والصناعية المصرية في ٣٠ يونيو ٢٠٢٢ و عن أدائها المالي وتدفقاتها النقدية عن الستة اشهر المنتهية في ذلك التاريخ طبقاً لمعايير المحاسبة المصرية .
- و مع عدم اعتبار ذلك تحفظاً نشير إلى ما يلي:
- وجود طاقات عاطله بنحو ٦٣ مليون جنيه تكلفه الات وحده السماد المحبب بكفرالزيات متوقفة منذ عام ٢٠٠٩ بناء على قرار محافظة الغربية
نوصي بسرعه التصرف الاقتصادي في الات وحده السماد.
- تضمن مخزن قطع الغيار بمصنعي الشركة بكفر الزيات و أسبوط أصناف مرحله منذ سنوات بلغ ما أمكن حصره منها نحو ١٦,٩٩٥ مليون جنيه يرجع تاريخ بعضها لعام ١٩٩٠ .
نوصي بضرورة التصرف الاقتصادي بها .
- بلغت الأرصدة المدينة لعملاء السماد البالغة نحو ٧٠,٧٣٨ مليون جنيه منها نحو ١٧,٨٦٣ مليون جنيه أرصدة متوقفة منذ سنوات يرجع تاريخ اقدمها إلى عام ٢٠١٩ و متداول بشأنها قضايا و صدر في بعضها احكام لصالح الشركة و قد راعت الشركة الإضمحلال في قيمتها بكامل القيمة.
- يتعين العمل على سرعة تنفيذ الأحكام المشار إليها اعلاه لإستيداء مستحقات الشركة طرف هؤلاء العملاء و موافاتنا بما تم في هذا الشأن.
- ضياع إيرادات على الشركة بنحو ٥,٨٥٠ مليون جنيه المتمثل في فرق السعر بين شهر سبتمبر ٢٠٢١ وشهر يناير ٢٠٢٢ (تاريخ الفاتورة) عن كمية نحو ٣٩ ألف طن سماد ناعم ١٢% (سلفة لشركة السويس) حيث تضمن التعاقد المبرم بين الشركة وشركه السويس أن يتم المحاسبة على تلك الكمية



الجهاز المركزي للمحاسبات
إدارة مراقبة حسابات الصناعات الكيماوية

كمبيعات بسعر ١٤٨٥ جنيه للطن (سعر سبتمبر ٢٠٢١) حال عدم رد السلفة في حين ان سعر البيع الساري في يناير ٢٠٢٢ (تاريخ اصدار الفواتير الجديدة) ١٧٥٥ جنيه للطن، بالاضافة لما يرتبط بذلك من اثار على ضريبة القيمة المضافة في حالة البيع بسعر شهر يناير ٢٠٢٢ .
يتعين تحقيق الامر.

مازالت الشركة لم تسترد نحو ٧٨٨ ألف جنيه قيمة امانات جمارك رغم صدور حكم في صالح الشركة بتاريخ ٢٠٢١/١٠/١٨ بإلزام مصلحة الجمارك برد المبلغ المذكور بالإضافة إلى ٤% فوائد من تاريخ المطالبة القضائية و حتى تمام السداد.
يتعين العمل على سرعة استرداد تلك المبالغ شاملة فوائد التأخير عليها.

مازالت ملاحظتنا قائمة بشأن عدم اتخاذ الإجراءات اللازمة نحو استرداد رسوم الوارد عن الكبريت المستورد بنظام الدروبك والذى يمثل الخامه الرئيسيه في الكميات المصدرة من حامض الكبريتيك وذلك خلال الفتره من أغسطس ٢٠٠٨ وحتى ديسمبر ٢٠٢١ نتيجة قيام عملاء الشركة بالتصدير باسم الشركة بنظام تصدير نهائي دون فتح شهاده الصادر بنظام اعاده التصدير (دروبك)
يتعين تحقيق الامر.

لم نواف بشهادة او كشف حساب عن أرصدة الشركة لدى بنك وفا التجاري في ٢٠٢٢/٦/٣٠ .
يتعين موافاتنا بشهادة بأرصدة الشركة طرف البنك المذكور للتحقق من صحة الرصيد .
مازالت الارصدة الدائنة تتضمن نحو ١,٦ مليون جنيه ضرائب شركات أموال مرحلة منذ سنوات.
نوصى باجراء المطابقه مع المصلحه.
تضمن رصيد العملاء الدائن أرصدة متوقفة منذ سنوات بلغ ما أمكن حصره منها نحو ١١٨ ألف جنيه يرجع تاريخ بعضها إلى عام ٢٠٠٩ .
يتعين البحث ودراسة و حصر الحالات المثيلة و الإفادة .

تبين وجود خلل بالهيكل التمويلي للشركة و يتضح ذلك في زيادة السحب على المكشوف حيث بلغ نحو ٦١٧ مليون جنيه (بالاضافة لقرض طويل الاجل بنحو ٧ مليون جنيه) في ٣٠ يونيو ٢٠٢٢ بزيادة نحو ٤٦٣ مليون جنيه عنه في ٣١ ديسمبر ٢٠٢١ تحمات عنه الشركة خلال الفترة فوائد بنحو ١٦,٥٥١ مليون جنيه .
يتعين العمل على تحسين الهيكل التمويلي للشركة و عدم التوسع في السحب على المكشوف تجنباً لتحمل المزيد من الفوائد.

لم نقف على ما استجد من إجراءات لتنفيذ الحكم الصادر في القضية رقم ٩٧١٨ لسنة ٢٠١٣ كفر الزيات ضد رئيس القطاع المالي الأسبق بأحقية الشركة في رد مبلغ ٢٨.٥ مليون جنيه السابق اختلاسه و تغريمه بمبلغ مساو له .

يتعين موافاتنا بما استجد من إجراءات في هذا الشأن .



الجهز المركزي للمحاسبات
إدارة مراقبة حسابات الصناعات الكيماوية

- مخالفة متطلبات معيار المحاسبة المصري رقم (٤) قائمة التدفقات النقدية بشأن إعداد قائمة التدفقات النقدية حيث تلاحظ ما يلي :-
تضمنت التدفقات النقدية من أنشطة التشغيل نحو ٢٥ مليون جنيه قيمة المحصل من توزيعات شركة السويس عن أرباح عام ٢٠٢١ بنسبة ٥٠% و حصة الشركة في مكافء مجلس إدارتها و صحتها تدفقات نقدية من أنشطة الإستثمار و كذا مبلغ الضريبة المستحق.
يتعين الالتزام بمتطلبات معيار المحاسبة المصري المشار إليه و مراعاة الأثر على القوائم المالية في ٣٠ يونيو ٢٠٢٢.

تحريرا في ٢٠٢٢/٨/١١



مدير عام
نائب مدير الاداره

محاسب/ امجد انور صادق

وكيل وزاره
نائب اول مدير الاداره
أبراهيم محروس
محاسب/ ابراهيم محروس ابو ريه

وكيل الوزارة
القائم بأعمال مدير الإدارة
محمد عمرو نافع
محاسب / نيازي مصطفى محمود

