

إدارة علاقات المستثمرين - شركة ايجيترانس (ETRS)	الاستاذة/ هبة الصيرفي - نائب رئيس قطاع الشركات المقيدة
التاريخ :	الشركة :
8/2021 /11	البورصة المصرية
+2(02) 23146053/4/5	رقم الفاكس :
العدد الكلى للصفحات بما فيها ورقة الغلاف	+2(02) 23146051
1	الموضوع :
	ملخص قرارات اجتماع مجلس إدارة الشركة رقم 7 لعام 2021

الاستاذة هبة الصيرفي - نائب رئيس قطاع الشركات المقيدة

تحية طيبة وبعد ،،،،

ملخص قرارات اجتماع مجلس إدارة الشركة رقم 7/2021 بتاريخ الأربعاء 11/8/2021 الساعة 1:30 ظهرا

إنه فى تمام الساعة (1:30) الواحدة والنصف من ظهر يوم الأربعاء الموافق 11 أغسطس 2021 اجتمع مجلس إدارة الشركة المصرية لخدمات النقل والتجارة (إيجيترانس) شركة مساهمة مصرية بالوسائل الالكترونية وبحضور كل من:

- م. / عبير لهيطة - رئيس مجلس الإدارة والعضو المنتدب.
 - ا. / أحمد إسماعيل - عضو المجلس غير تنفيذي ممثلا عن بنك الاستثمار القومي.
 - د. / هبة لهيطة - عضو المجلس غير تنفيذي.
 - م. / محمد أشرف عمر - عضو المجلس غير تنفيذي.
 - ا. / محمد حسن يوسف - عضو المجلس غير تنفيذي ممثلا عن بنك الاستثمار القومي.
 - ا. / سامر الوزيري - عضو المجلس مستقل من ذوي الخبرة .
 - ا. / محمد خضير - عضو المجلس مستقل من ذوي الخبرة.
 - م. / طارق ملىش - عضو المجلس غير تنفيذي.
- وقد اعتذر عن حضور الاجتماع :
- م. / محمد عكاشة - عضو المجلس مستقل من ذوي الخبرة.
 - ا. / رائد عبد الرحمن المشعل - عضو المجلس غير تنفيذي.
- وقامت السيدة/ رانيا فاروق - مدير الحوكمة والاستدامة بأمانة سر الاجتماع.
تم مناقشة جدول الأعمال كالتالي:

- تم الاطلاع على واعتماد محضر اجتماع المجلس السابق رقم 6 لعام 2021.
- تم الاطلاع على بيان المتابعة على تنفيذ قرارات المجلس باجتماعه السابق.
- تم الاطلاع على واعتماد محضر اجتماع لجنة المراجعة والحوكمة رقم 5 لعام 2021 وقام المجلس بالرد على كافة التوصيات الواردة فيه.
- تم الاطلاع على واعتماد القوائم المالية المستقلة والمجمعة المدققة للربع الثاني من عام 2021.
- تم الاطلاع على واعتماد دراسة الجدوى الاقتصادية الواردة من شركة فرست للاستشارات المالية والخاصة بشراء سيارات جديدة لمشروع النقل البري بالشركة وشراء مقر جديد للشركة بالإسكندرية.
- تم الاطلاع على واعتماد تقرير الحقائق المكتشفة الوارد من مكتب حازم حسن KPMG عن دراسة الجدوى الاقتصادية الواردة من شركة فرست للاستشارات المالية.
- تم الاطلاع على واعتماد محضر اجتماع لجنة الاستثمار رقم 1 لعام 2021 وقام المجلس بالرد على كافة التوصيات الواردة فيه.
- تم الاطلاع على واعتماد المذكرة المعروضة بشأن إنشاء شركة تابعة جديدة لممارسة نشاط تخزين السيارات بالمنطقة الاقتصادية لقناة السويس.
- تم الاطلاع على واعتماد المذكرة المعروضة علي المجلس بشأن إغلاق فرعي الشركة بدمياط ومرغم ونقل نشاطهما إلى فرعي بورسعيد والإسكندرية.

وبالانتهاء من المناقشات انتهى الاجتماع حيث كانت الساعة الخامسة من عصر نفس اليوم.

وتفضلوا بقبول وافر التحية والتقدير،،،،

ا. / أحمد شريف حلمي
مدير علاقات المستثمرين

حازم حسن

محاسبون قانونيون ومستشارون

تليفون : ٤٨٥ ٣٢ ٥٢ - ٤٨٥ ٣٢ ٥١ (٢٠٣)
تليفاكس : ٤٨٥ ٣٢ ٥٠ (٢٠٣)
البريد الإلكتروني : alex@kpmg.com

١٢ شارع نوح أفندي / الفراغة
المتفرع من السلطان حسين
الأسكندرية

تقرير حقائق مكتشفة

إلى السادة / أعضاء مجلس إدارة الشركة المصرية لخدمات النقل والتجارة (إيجيترانس)

بناءً على طلب الشركة المصرية لخدمات النقل والتجارة " إيجيترانس " (ش.م.م) قمنا بأداء الإجراءات المنفق عليها والمذكورة أدناه والمتصلة بإصدار تقرير حقائق مكتشفة بشأن دراسة الجدوى الاقتصادية المقدمة من شركة فرست للاستشارات المالية عن الأوراق المالية بشأن شراء المقر الجديد للشركة بالإسكندرية وشراء سيارات جديدة والمعدة بمعرفة المستشار المالي المستقل "شركة فرست للاستشارات المالية عن الأوراق المالية" والمؤرخة في ٢٨ يوليو ٢٠٢١ والمشار إليها " بدراسة الجدوى الاقتصادية" والمرفقة بهذا التقرير .

وقد قمنا بمهمتنا طبقاً للمعيار المصري رقم ٤٤٠٠ "لمهام الخدمات ذات الصلة الذي يسرى على مهام تنفيذ إجراءات متفق عليها"، والمقدمة إلى البورصة المصرية مرفقاً بدراسة الجدوى الاقتصادية. وقد قمنا بأداء الإجراءات فقط لمساعدتكم على تقديم البيانات المرفقة للبورصة المصرية وهذه الإجراءات يمكن تلخيصها في الآتي :-

- ١- الحصول والاطلاع على دراسة الجدوى الاقتصادية المقدمة للشركة من شركة فرست للاستشارات المالية عن الأوراق المالية والمؤرخة في ٢٨ يوليو ٢٠٢١.
- ٢- الحصول على كراسة الشروط الخاصة بحجز وحدات مقر الشركة الجديد بالإسكندرية ومطابقتها مع ما هو مدرج بدراسة الجدوى الاقتصادية المقدمة من شركة فرست للاستشارات المالية عن الأوراق المالية.
- ٣- الحصول والاطلاع على عروض الأسعار المؤيدة لقيمة شراء عدد ١٨ سيارة (رأس) بالإضافة لعدد ١٥ تريلر ومطابقتها مع القيمة الإجمالية للسيارات والتريلر المدرجة بدراسة الجدوى الاقتصادية المقدمة من شركة فرست للاستشارات المالية عن الأوراق المالية.
- ٤- الاطلاع على نتائج دراسة الجدوى الاقتصادية المقدمة من شركة فرست للاستشارات المالية عن الأوراق المالية.

وفيما يلي بيان بما تم اكتشافه: -

- أ- فيما يتعلق بالإجراء رقم (١) تم الحصول والاطلاع على دراسة الجدوى الاقتصادية المقدمة للشركة من شركة فرست للاستشارات المالية عن الأوراق المالية والمؤرخة في ٢٨ يوليو ٢٠٢١.
- ب- فيما يتعلق بالإجراء رقم (٢) تم الحصول على كراسة الشروط الخاصة بحجز وحدات مقر الشركة الجديد للشركة بالإسكندرية ومطابقة تكلفة أقتناء وحدات مقر الشركة الجديد بالإسكندرية مع ما هو مدرج بدراسة الجدوى الاقتصادية المقدمة من شركة فرست للاستشارات المالية عن الأوراق المالية المشار إليها أعلاه بالإجراء رقم (١) ووجدت مطابقة.
- ج- فيما يتعلق بالإجراء رقم (٣) تم الحصول والاطلاع على عروض الأسعار المؤيدة لقيمة إقتناء عدد ١٨ سيارة (رأس) بالإضافة لعدد ١٥ تريلر ومطابقتها مع القيمة الإجمالية للسيارات والتريلر الموضحة بدراسة الجدوى الاقتصادية المقدمة من شركة فرست للاستشارات المالية المشار إليها أعلاه بالإجراء رقم (١) وتم مطابقة متوسط عروض الأسعار المقدمة للشركة مع ما هو مدرج بدراسة الجدوى الاقتصادية ووجدت مطابقة.

حازم حسن

د- فيما يتعلق بالإجراء رقم (٤) تم الحصول على دراسة الجدوي الاقتصادية المقدمة من شركة فرست للاستشارات المالية عن الأوراق المالية والاطلاع على نتائجها والتي اسفرت نتائج هذه الدراسة من الناحية التسويقية والمالية للمشروع عن النقاط التالية:

- تبلغ التكاليف الاستثمارية للمشروع مبلغ ٥٨٨ ٤٥ الف جنيه مصري.
 - راس المال العامل بمبلغ ٣٦٠ ٢ الف جنيه مصري.
 - تبلغ إجمالي صافي أرباح المشروع ٩٢٤ ١٢٠ الف جنيه مصري وإجمالي تدفقات الدخل حوالي ٢٩٨ ٠٦٤ الف جنيه مصري.
 - تبلغ قيمة التدفقات النقدية المخصومة ٨١٣ ٥٧ الف جنيه مصري وقدرت فترة الاسترداد المخصومة بحوالي ٥,٢٥ سنة وفترة الاسترداد العادية بحوالي ٣,٢٨ سنة وبلغ معدل العائد الداخلي حوالي ٣٨,٩٧%.
- وقد حددت دراسة الجدوي الاقتصادية المقدمة من شركة فرست للاستشارات المالية ان الدراسة ذات جدوي اقتصادية حال تنفيذها وفقاً للخطة المستقبلية للتمويل وعمليات التشغيل وتحقيق الأرباح.
- وحيث أن الإجراءات الواردة أعلاه لا تمثل عملية مراجعة تتطلب رأياً ولا فحص محدود تتطلب استنتاجاً كما هو وارد بمعايير المراجعة المصرية لذلك فأنا لا نقوم بإصدار تقرير بأي تأكيد بشأن البيانات المقدمة من الشركة والواردة بطلب الحصول على التقرير والمتصلة بدراسة الجدوي الاقتصادية
- ومن ثم كان يمكن التوصل إلى نتائج أخرى إذا ما قمنا بأداء عملية مراجعة أو فحص محدود كما هي معرفة بمعايير المراجعة المصرية.
- أعد تقريرنا هذا فقط من أجل الغرض الموضح في الفقرة الأولى من هذا التقرير ولتقديمه الى البورصة المصرية، ولا يجوز استخدامه الا في الغرض الذي اعد من اجله. ويرتبط هذا التقرير فقط بالبيانات المحددة أعلاه ولا يمتد لأية قوائم مالية مأخوذه ككل للشركة المصرية لخدمات النقل والتجارة (ايجيترانس).

حسام عبد الوهاب
سجل مراقبي الحسابات
الهيئة العامة للرقابة المالية رقم (٣٨٠)
KPMG حازم حسن



KPMG حازم حسن

محاسبون قانونيون ومستشارون

الإسكندرية في ١١ أغسطس ٢٠٢١



دراسة الجدوى الاقتصادية
للشركة المصرية لخدمات النقل والتجارة (ايجيترانس)
"ش.م.م"
خاضعة لاحكام القانون رقم 159 لسنة 1981

يولية 2021

عناصر الدراسة

	عناصر الدراسة
	الخطاب
	حدود المسؤولية
	الملخص التنفيذي
	1. نظرة عامة عن الاقتصاد الكلي
	2. نبذة عن قطاع النقل في مصر
	3. المعلومات الأساسية عن الشركة
	4. الدراسة المالية
	5. تقدير الإيرادات والتكاليف المتوقعة
	6. المؤشرات الاقتصادية
	7. نتائج الدراسة
	8. الأثر على القوائم المالية للشركة

السيدة المهندسة / عبير وائل صديق لهيطة

رئيس مجلس الادارة والعضو المنتدب

الشركة المصرية لخدمات النقل والتجارة (إيجيترانس) (ش.م.م.)

عناية السيد الأستاذ / محمد عبد الوهاب الزهيري رئيس القطاع المالي

تحية طيبة وبعد ،،،،

بناء على تكليف سيادتكم لشركتنا لتحديث دراسة الجدوى الاقتصادية المعدة في مارس 2021 والخاصة بشراء مقر جديد بالاسكندرية بالتقسيم المباشر مع "جهاز مشروعات أراضى القوات المسلحة" وكذلك شراء عدد سيارات نقل حاويات و بضائع جديدة في محافظات "الاسكندرية- القاهرة- بورسعيد- السويس" وتمويل جزء منها ذاتيا والآخر بالتأجير التمويلي ، وبناءا على المعلومات والبيانات المقدمة من شركتكم الموقرة .

وبالإشارة إلى موافقتنا بالبيانات والمستندات المطلوبة للتحديث والمتمثلة في القوائم المالية السنوية للشركة في 2020/12/31 والقوائم المالية الربع سنوية في 2021/3/31 وكافة المعلومات والبيانات المطلوب تحديثها وذلك عن طريق البريد الإلكتروني.

واستنادا لسابقة أعمال شركتنا في مجال دراسات الجدوى ، وإمامها بسوق العمل، وتدعيماً للمشروعات الاستثمارية في مصر، وإيماناً بأهمية مشروع سيارات نقل الحاويات و البضائع بوصفه واحد من أهم المشروعات الخدمية التي تدرس شركتكم الموقرة (إيجيتراس) إطلاقه علي أسس علمية فقد خصصت شركتنا مجموعة عمل متخصصة لإعداد الدراسة وانتهت - بعد إجرائنا للتعديلات لتنفيذ التحديث المطلوب منكم - الى ما يلي :

• تبلغ التكاليف الاستثمارية للمشروع مايلي :

○ تبلغ اجمالي التكاليف الاستثمارية نحو 45,588 الف جنيه، والتي تتمثل في.

■ اجمالي قيمة التكاليف الاستثمارية للسيارات بنحو 19,185 الف جنيه ، يتم التمويل بطريقة التأجير التمويلي على خمس سنوات بأقساط ربع سنوية بقيمة

16,269 الف جنيه على أن يتم تمويل الباقي البالغ 2,916 الف جنيه ذاتياً.

■ إجمالي تكاليف مقر الأُسكندرية 26,403 الف جنيه يتم تمويلها ذاتياً بدفعة مقدمة تبلغ 6,729 الف جنيه (تمثل 35% من إجمالي قيمة المقر) والباقي البالغ 12,498 الف جنيه يتم تقسيطه مباشرة لجهاز مشروعات أراضي القوات المسلحة بأقساط نصف سنوية متساوية لمدة خمس سنوات. على أن يتم سداد مصروفات التشغيل والتجهيزات البالغة 7,175 الف جنيه بتمويل ذاتي أيضاً.

○ راس المال العامل بمبلغ 2,360 الف جنيه

○ تبلغ إجمالي صافي ارباح المشروع 120,924 الف جنيه وإجمالي تدفقات الدخل حوالي 298,064 الف جنيه

○ تبلغ قيمة التدفقات النقدية المخصومة 57,813 الف جنيه وقدرت فترة الاسترداد المخصومة بحوالي 5.25 سنة وفترة الاسترداد العادية بحوالي 3.28 سنة وبلغ معدل العائد الداخلي حوالي 38.97%

أخيراً: نرجوا أن يسهم هذا العمل في مصلحة ونماء الشركة ،،

وتفضلوا بقبول فائق الاحترام والتقدير ،،،،



تحريراً في: 2021/07/28

حدود المسئولية

ان المعلومات التي تضمنتها هذه الدراسة عرضة للتغيير سلبي او ايجابا بالتطورات التي يمكن ان تحدث بالسوق المحلى او العالمى و كذلك السياسات النقدية او غيرها من العوامل الاقتصادية او السياسية الخارجة عن نطاق سيطرة شركة المشروع
تم اعداد هذه الدراسة بناء على الافتراضات والبيانات والمعلومات التي تم الحصول عليها من شركة المشروع ولا تقع مسئولية على معدى الدراسة نتيجة اختلاف تلك البيانات مع الاداء الفعلى فى المستقبل
الدراسة مبنية على مجموعة من الفروض و مع ذلك فان اى تغييرات فى تلك الفروض يترتب عليه تغير نتائج و مخرجات الدراسة .
ان تحقيق ما ورد بالدراسة يعتمد على قدرة شركة المشروع على تحقيق ما ورد بها و ما بنى عليها من اساس و افتراضات و توقعات .
التقرير وحدة واحدة متكاملة لا يجوز تجزئته او التعامل على جزء دون جزء .
المعلومات الواردة بهذه الدراسة سرية و غير مصرح باستخدامها سوى بواسطة جهة التكاليف و فى الغرض الذى اعدت من اجله الدراسة و الجهة المقدم اليها.

الملخص التنفيذي

- 1- حصلنا علي البيانات و المعلومات والمستندات المتعلقة بهذه الدراسة من ايجيترانس عن طريق البريد الإلكتروني
- 2- قمنا بتحليل ودراسة ما حصلنا عليه في ظل المؤثرات الرئيسية التي تؤثر علي المشروع محل الدراسة لتحديد الجدوي الإقتصادية له وتمثل هذه المؤثرات في :
 - 2-1 نظرة عامة علي الإقتصاد الكلي
 - 2-2 نبذة عن قطاع النقل في مصر
- 3- قمنا بعرض المعلومات الأساسية عن ايجيترانس بوصفها الشركة التي تستهدف تنفيذ المشروع وعرضنا :
 - 3-1 الهيكل التنظيمي .
 - 3-2 تحليل نقاط القوة والضعف SWOT
 - 3-3 القوائم المالية التاريخية.
- 4- قمنا بدراسة وتحليل الفروض
- 5- تم مناقشة نتيجة التحليلات مع ايجيترانس
- 6- حصلنا بالبريد الإلكتروني علي إجابة ايجترانس علي تساؤلات فرست
- 7- قمنا بالدراسة المالية وفيها تم
 - 7-1 تقدير التكاليف الإستثمارية للمشروع (المقر الإداري للشركة بالأسكندرية - السيارات - الGPS)
 - 7-2 رأس المال العامل
 - 7-3 الهيكل التمويلي المقترح
 - 7-4 تقديرات الإيرادات والتكاليف المتوقعة
 - 7-5 المصروفات العمومية والإدارية المتوقعة .

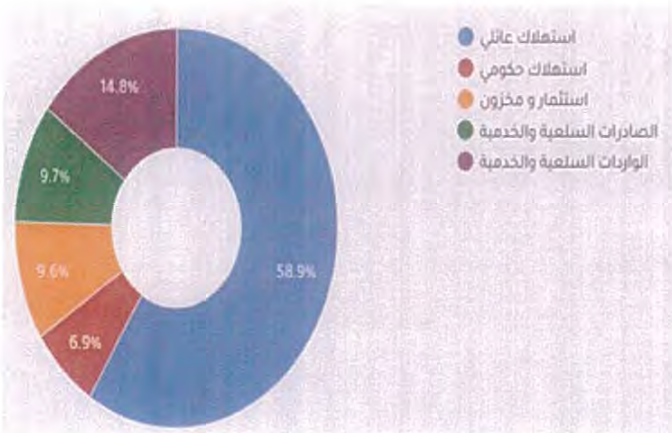
- 7-6 المصروفات التمويلية المتوقعة
7-7 القوائم المالية المتوقعة
8- دراسة المؤشرات الإقتصادية وفيها
8-1 تحليل نقطة التعادل
8-2 المؤشرات المالية لمتوقعة
8-3 معدل العائد المطلوب
8-4 التدفقات المالية المخصومة .
8-5 فترة الإسترداد
8-6 صافي القيمة الحالية ومعدل العائد الداخلي.
8-7 تحليل الحساسية
9- نتائج الدراسة
10- ودرسنا الأثر علي القوائم المالية للشركة

1. نبذة عن الاقتصاد الكلي المصري:

توقع صندوق النقد الدولي نمو الاقتصاد المصري بنحو 2.8% خلال عام 2021، وذلك وفقا لتقرير "افاق الاقتصاد العالمي 2021"، وهو ما يقرب من متوسط معدل النمو في منطقة الشرق الاوسط والبالغ نحو 3%، بينما ينخفض عن الاقتصاد العالمي والبالغ حوالي 5.5% خلال عام 2021. وأوضح التقرير ان معدلات الاستهلاك المرتفعة في مصر خلال عام 2020 ساعدت على تعويض ضعف معدلات السياحة والاستثمار، الى جانب الاجراءات المتخذة لتلبية الاحتياجات الصحية والاجتماعية، والدعم الممنوح للقطاعات المتضررة، والذي بدوره ساعد على التخفيف من تاثير ازمة "كوفيد-19" على النمو في مصر.¹ وأظهر استطلاع أجرته وكالة رويترز لاراء 23 خبيرا اقتصاديا أن اقتصاد مصر سينمو 2.9% في السنة المالية التي تنتهي في يونيو 2021/2020، وأن النمو سيرتفع الى 5% في السنة 2022/2021 مع انحسار جائحة فيروس كورونا وعودة السياح.²

1.1. الناتج المحلي الاجمالي:

ارتفع الناتج المحلي الاجمالي خلال العام المالي 2020/2019 محققا معدل نمو مبدئي قدره 3.6%، على الرغم انه كان من المتوقع الوصول لمعدل نمو قدره 6% خلال العام المالي 20/19، حيث بلغ نحو 5.6% خلال العام المالي 2019/2018 ويرجع ذلك الهبوط الحاد في عام 2020 ناتج عن جائحة "كوفيد 19". وأصبح الاستهلاك الخاص والعام أهم القطاعات المساهمة في نمو الناتج المحلي الإجمالي خلال العام المالي 2020/2019 ليساهما بنسبة 6.5 نقطة مئوية خلال عام 20/19، مقارنة بنسبة مساهمة قدرها 1.1 نقطة مئوية في العام السابق، وساهم نمو صافي الصادرات بنحو 0.8 نقطة مئوية، مما عوض الإنخفاض في الاستثمارات لتساهم في النمو بمعدل سلبي بلغ 3.7 نقطة مئوية خلال العام المالي 20/19.



1 النشرة الإخبارية الأسبوعية "الخميس 11 مارس 2021" موقع وزارة التخطيط والتنمية الاقتصادية.
2 النشرة الإخبارية الأسبوعية "الخميس 29 ابريل 2021" موقع وزارة التخطيط والتنمية الاقتصادية.

جدول رقم (1)

الناتج المحلي الاجمالي بسعر السوق	الواردات السلعية والخدمية	الصادرات السلعية والخدمية	استثمار ومخزون	استهلاك حكومي	استهلاك عائلي	مليار جنيهه 2019/2020
3995.2	841.3	553.1	547.6	390.5	3345.2	الناتج المحلي الاجمالي وفقا لعناصر الانفاق الاسعار الثابتة لعام 16-17

المصدر: وزارة التخطيط والتنمية الاقتصادية

وفيما يلي نوضح معدل نمو الناتج المحلي الاجمالي منذ العام المالي 2011/2010 حتى العام المالي 2020/2019.

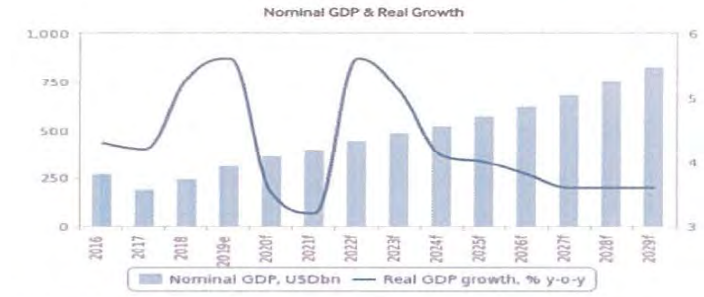
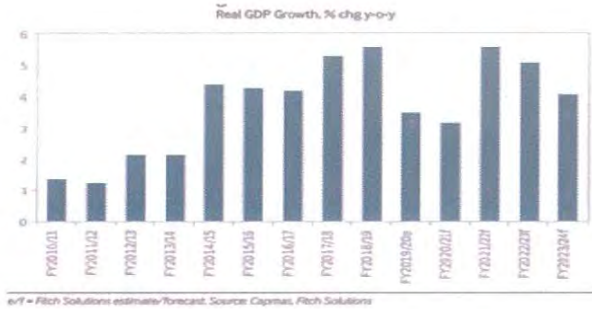
جدول رقم (2)

11/10	12/11	13/12	14/13	15/14	16/15	17/16	18/17	19/18	20/19	البيان
1.76%	2.23%	2.19%	2.92%	4.37%	4.35%	4.18%	5.31%	5.56%	3.57%	معدل نمو الناتج المحلي الاجمالي بسعر السوق
2844.75	2908.08	2971.63	3058.28	3191.99	3330.73	3470	3654.4	3857.5	3995.2	الناتج المحلي الاجمالي بسعر السوق

المصدر: وزارة التخطيط والتنمية الاقتصادية



وتتوقع مؤسسة فيتش الدولية للتصنيف الائتماني ان ينمو الاقتصاد المصري بنحو 3.2% خلال العام المالي 2021/2020، كما نتوقع ان يتسارع النمو ليصل الى 5.6% خلال العام المالي 2022/2021، وذلك وفقا لتوقعات "فيتش" للحصول على موافقة لقاح "كوفيد 19" قبل نهاية عام 2021، وكذلك اعلان وزيرة الصحة المصرية "هالة زايد" ان مصر ستجنب اللجوء الى الاغلاق مرة اخرى واستخدام التدابير اللازمة لمواجهة فيروس كورونا .



جدول رقم (3)

F- 2025	F- 2024	F- 2023	F- 2022	F- 2021	2020 e	2019 e	البيان
10,000.20	9,040.80	8,154.30	7,272.40	6,463.60	5,844.50	5,322.30	الناتج المحلي الاجمالي - الاسمي (مليار جنيه)
4%	4%	5%	6%	3.2%	3.6%	5.60%	معدل نمو الناتج المحلي الاجمالي - الحقيقي
89,949.9	83,088.5	76,228.1	69,184.7	62,869.3	56,674.1	50,559.4	نصيب الفرد من الناتج المحلي الاجمالي

المصدر: مؤسسة فيتش الدولية للتصنيف الائتماني

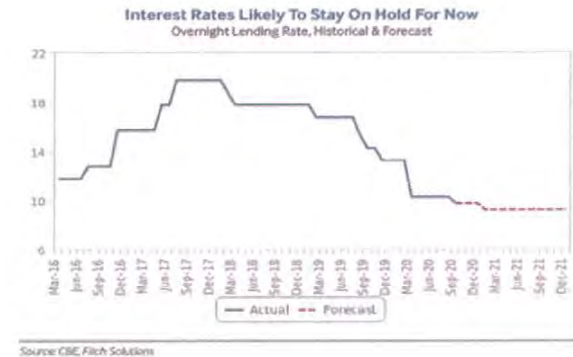
1.1.2. معدل التضخم:

توقع تقرير "اتفاق الاقتصاد العالمي 2021" الصادر عن صندوق النقد الدولي أن يرتفع معدلات التضخم خلال 2021-2022، وذلك في ظل سياسات الانتعاش الاقتصادي، حيث لا يتوقع سد فجوات الإنتاج حتى بعد عام 2022، وقد تصل معدلات التضخم الى نحو 4% في الاسواق الناشئة، وبنحو 1.5% في الاقتصاديات المتقدمة. وتشير البيانات إلى تحقيق معدل تضخم سنوي بنحو 4.8% خلال شهر مايو 2021، مقارنة بنحو 5.4% خلال ديسمبر 2020، وسجل متوسط معدل التضخم السنوي تراجعاً ليصل الى نحو 4.5% خلال الفترة يوليو - يناير العام المالي 2021/2020، مقارنة بنحو 6% خلال نفس الفترة من العام المالي السابق متأثراً بتراجع معدلات التضخم للطعام والشراب خلال نفس الفترة من العام السابق. وقد سجل معدل التضخم الاساسي معدل نمو سنوي قدرة 3.6% خلال شهر يناير 2021، مقارنة بنحو 3.8% خلال شهر ديسمبر 2020.

جدول رقم (4)

البيان	2021 مايو	2021 أبريل	2021 مارس	2021 فبراير	2021 يناير	2020 ديسمبر	2019 ديسمبر	2018 ديسمبر	2017 ديسمبر	2016 ديسمبر
الرقم الأساسي لأسعار المستهلكين	%3.413	%3.331	%3.672	3.645%	3.637%	3.803%	2.374%	8.304%	19.864%	25.858%
الرقم العام لاسعار المستهلكين	%4.829	%4.101	%4.476	4.455%	4.285%	5.428%	7.100%	11.971%	21.901%	23.269%

المصدر: البنك المركزي المصري



1.3. سعر الفائدة: ٣

قررت لجنة السياسة النقدية للبنك المركزي المصري في اجتماعها يوم الخميس 17 يونيو 2021، الإبقاء على سعري عائد الإيداع والإقراض لليلة واحدة وسعر العملية الرئيسية للبنك المركزي عند مستوى 8.25% و 9.25% و 8.75% على الترتيب، كما قررت الإبقاء على سعر الائتمان والخصم عند مستوى 8.75%.

³ وفقا للموقع الرسمي للبنك المركزي المصري

دراسة الجدوى الاقتصادية المقدمة للشركة المصرية لخدمات النقل والتجارة (ايجيترانس) "ش.م.م" يولية 2021

Page 12 of 83

وتوقعت مؤسسة فيتش الدولية للتصنيف الائتماني ان تبقى اسعار الفائدة ثابتة ولا تستبعد وكالة فيتش استمرار الانخفاض في اسعار الفائدة خلال العام، حيث تظل اسعار الفائدة في مصر جاذبة عالمياً.

1.4. الاحتياطي الاجنبي:

بلغ قيمة الإحتياطي الأجنبي نحو 40.337 مليار دولار فى نهاية شهر مارس 2021 مقارنة بنحو 40.201 مليار دولار فى نهاية شهر فبراير 2021، بارتفاع قدره نحو 136 مليون دولار.

وتستورد مصر بما يعادل متوسط 5 مليارات دولار شهرياً من السلع والمنتجات من الخارج، بإجمالي سنوي يقدر بأكثر من 55 مليار دولار، وبالتالي فإن المتوسط الحالي للإحتياطي من النقد الأجنبي يغطي نحو 8 أشهر من الواردات السلعية لمصر، وهي أعلى من المتوسط العالمي البالغ نحو 3 أشهر من الواردات السلعية لمصر، بما يؤمن احتياجات مصر من السلع الأساسية والاستراتيجية.

وتتكون العملات الأجنبية بالاحتياطي الأجنبي لمصر من سلة من العملات الدولية الرئيسية، هي الدولار الأمريكي والعملة الأوروبية الموحدة "اليورو"، والجنيه الإسترليني والين الياباني واليوان الصيني، وهي نسبة توزع حيازات مصر منها على أساس أسعار الصرف لتلك العملات ومدى استقرارها في الأسواق الدولية، وهي تتغير حسب خطة موضوعة من قبل مسؤولي البنك المركزي المصري.

والجدول التالي يوضح تطور الاحتياطي النقدي لمصر خلال الفترة يونيو 2014 حتى مارس 2021

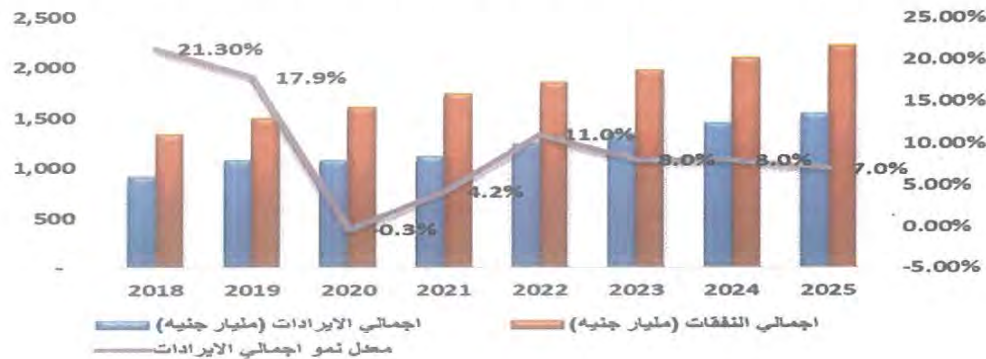
جدول رقم (5)

القيمة بالمليار دولار	يونيو 2014	يونيو 2015	يونيو 2016	يونيو 2017	يونيو 2018	يونيو 2019	يونيو 2020	فبراير 2021	مارس 2021
قيمة الاحتياطي النقدي	16.687	20.082	17.546	31.305	44.26	44.35	38.201	40.200	40.337

المصدر: البنك المركزي المصري

1.5. الموازنة العامة للدولة:

انخفض العجز الكلي للموازنة العامة للدولة كنسبة من الناتج المحلي الاجمالي الى -3.6% خلال النصف الاول من العام المالي 21/20، مقابل -4.1% خلال نفس الفترة من العام الماضي، نتيجة لارتفاع الإيرادات بنحو 16%، حيث بلغت اجمالي الإيرادات نحو 453 مليار جنيه خلال النصف الاول من العام المالي 21/20، لتساهم المتحصلات من الإيرادات الضريبية بنحو 74% من اجمالي الإيرادات والإيرادات غير الضريبية بنحو 26.2%. وذلك وفقا للتقرير الشهري لوزارة المالية يناير 2021 "4 وتوقعت مؤسسة "فيتش" ان تأثيرات فيروس "كوفيد-19" سيؤثر سلبا على انخفاض عجز الموازنة خلال العاميين القادمين، ولكنه سيبدأ في الانخفاض على المدى المتوسط مع ارتفاع الحصيلة الضريبية وضبط اجور القطاع العام وانخفاض تكاليف خدمة الدين، والجدول التالي يوضح عجز الموازنة المتوقع خلال الفترة (2021-2029):



4 وذلك وفقا للتقرير المالي الشهري لوزارة المالية المصرية فبراير 2021.

جدول رقم (6)

2025	2024	2023	2022	2021	2020	2019	2018	البيان
1,555	1,453	1,345	1,246	1,122	1,077	1,080	916	اجمالي الإيرادات (مليار جنيه)
7.0%	8.0%	8.0%	11.0%	4.2%	-0.3%	17.9%	21.30%	معدل نمو اجمالي الإيرادات
2,222	2,106	1,981	1,857	1,742	1,619	1,505	1,336	اجمالي النفقات (مليار جنيه)
5.5%	6.3%	6.7%	6.6%	7.6%	7.5%	12.7%	19.60%	معدل نمو اجمالي النفقات
667-	653-	636-	611-	620-	542-	425-	420-	عجز الموازنة (مليار جنيه)
-6.7%	-7.2%	-7.8%	-8.4%	-9.6%	-9.3%	-8.0%	-9.50%	عجز الموازنة نسبة للناتج المحلي الاجمالي
459	426.7	396.8	369.1	344.7	321.9	276.7	224	اجمالي الدين الحكومي (مليار دولار)
79.3%	80.4%	81.2%	83.0%	85.2%	87.4%	87.2%	89.4%	اجمالي دين الحكومة - للناتج المحلي الاجمالي

المصدر: مؤسسة فيش الدولية للتصنيف الائتماني

وارتفع اجمالي الدين الحكومي (المحلي والخارجي) ليصل الى 5094.2 مليار جنيه (87.5% من الناتج المحلي الاجمالي) في نهاية يونيو 2020، مقارنة بنحو 4801.8 مليار جنيه في نهاية يونيو 2019 (90.2% من الناتج المحلي الاجمالي)، ويرجع ذلك الى ارتفاع قيمة سندات الخزانة الحكومية بنحو 628 مليار جنيه، مقارنة بارتفاع اقل لاذون الخزانة الحكومية بقيمة 129.3 مليار جنيه، كما ارتفع الدين الخارجي الحكومي الى 45.5 مليار دولار في نهاية يونيو 2020 مقارنة بنحو 37.9 مليار دولار في نهاية يونيو 2019، وارتفعت ديون البنوك الى 11.9 مليار دولار في نهاية يونيو 2020، مقارنة بنحو 9.5 مليار دولار في العام المالي الماضي " وذلك وفقا للتقرير الشهري لوزارة المالية يناير 2021".

2. نبذة عن قطاع النقل في مصر

يعد قطاع النقل والمواصلات في مصر أحد أهم القطاعات الخدمية والحيوية المهمة بالدولة، والتي ترتبط ارتباطاً وثيقاً ومباشراً بكافة القطاعات الأخرى الاقتصادية والاجتماعية، وتعد شبكات النقل العصب الرئيسي الذي تقوم على أساسه برامج التنمية؛ إذ تتأثر اقتصاديات الدول ومعدلات النمو بها بكفاءة شبكات ووسائل النقل البري والبحري والنهري والجوي. ولعلنا لاحظنا جميعاً مدى التطور الحادث في هذا القطاع مؤخراً، والذي جاء آخره منتصف شهر أغسطس 2020 عندما شهد الرئيس السيسي افتتاح الجزء الثاني من المرحلة الرابعة من الخط الثالث لمترو الأنفاق والذي يمتد من محطة النزهة حتى محطة عدلى منصور بطول 7.8 كم. محطة عدلى منصور ستمثل نهاية الخط الثالث للمترو، وهي عبارة عن 4 محطات: مترو أنفاق وقطار مكهرب وشاتل باص وسكة حديد، ويجاور محطة عدلى منصور ورشة الخط الثالث للمترو والتي تبلغ مساحتها 65 فداناً، وتعد أكبر ورشة في الشرق الأوسط وأفريقيا لصيانة قطارات المترو.

إن ما تنشده رؤية وزارة النقل تتخطى مجرد نقل الركاب والبضائع إلى المشاركة الفاعلة في ترسيخ مفهوم التنمية المستدامة للدولة لتحقيق التوازن بين المتطلبات الاجتماعية والاقتصادية والبيئية من خلال المساهمة الفعالة في تنمية قطاعات الدولة المختلفة، وتحسين خدمات التجارة الخارجية من صادرات وواردات وتنمية تجارة الترانزيت والخدمات اللوجيستية والتنمية السياحية والصناعية والتجارية، وبما له من مردود إيجابي على الاقتصاد القومي وحل مشكلة البطالة وتشغيل شباب الخريجين، وكذلك توفير وتكامل شبكات ووسائل النقل المختلفة لخدمة متطلبات خطة التنمية الشاملة التي تتبناها الدولة.

2.1 استراتيجيات قطاع النقل

تقوم مصر بتنفيذ استراتيجيات متكاملة لتطوير منظومة النقل من خلال خطة واضحة تشمل كافة قطاعات النقل (الطرق والكباري - السكك الحديدية - مترو الأنفاق - النقل البحري - النقل النهري - الموانئ الجافة واللوجيستيات - والنقل الجوي) هذه الاستراتيجيات تتفق مع رؤية التنمية المستدامة بالدولة حتى عام 2030، وتحقق الترابط والتكامل فيما بينها، مع وضع آليات محددة ودقيقة لمتابعة تنفيذها بالشكل الصحيح

اهتمام الدولة بكافة مجالات قطاع النقل والمواصلات والطرق ضرورة قصوى ليس فقط لتحقيق التنمية الاقتصادية ورفع مستوى المعيشة، وإنما لمواكبة التحديات الناجمة عن الزيادة السكانية، وضرورة وجود منظومة متكاملة تحقق للمواطن كافة عناصر الأمان والراحة، فضلاً عن توفير الوقت، إلى جانب جذب مزيد من الاستثمارات وتحسين مناخ الاستثمار نتيجة لتوافر مقومات البنية التحتية اللازمة.

2.2. أهم محاور الاستراتيجية

المنظومة المرجوة من قطاع النقل في مصر تعتمد في محاورها ليس فقط على تطوير وسائل النقل المختلفة أو الطرق والكباري والسكك الحديدية، وإنما أيضاً تطوير ورفع كفاءة العنصر البشري باعتباره الركيزة الأساسية في تطوير وتحديث مرافق النقل، من خلال تطوير مراكز وبرامج التدريب المتخصصة وتطوير الوضع المؤسسي والتشريعي لمسايرة التطورات الحديثة لإدارة منظومة النقل، وفقاً لتوجهات الدولة الاقتصادية والاجتماعية، والتوسع في وسائل النقل لربط مصر بمحيطها الإقليمي والدولي من خلال تطوير الموانئ البحرية، وطرق الربط البري والسككي مع الدول الأفريقية والعربية المجاورة، وتطوير عناصر منظومة النقل بإدخال نظم النقل الحديثة لمسائرة التطور العالمي في مجالات النقل بالحاويات والنقل متعدد الوسائط وخدمات المراكز اللوجيستية والموانئ الجافة، والأخذ بأنظمة النقل الذكية في مجالات النقل المختلفة وكذلك اتباع سياسات تمويلية غير تقليدية لتمويل مشروعات النقل. ولربما أشرنا إلى بعض هذه المحاور التي استطاعت في فترة قصيرة إحداث فارقاً ملحوظاً في منظومة النقل في مصر ومنها :

- **المشروع القومي للسكك الحديدية:** يهدف مشروع إعادة هيكلة الهيئة القومية لسكك حديد مصر إلى تحسين فاعلية وكفاءة خدمات السكة الحديد وضمان سلامتها من خلال قيام الهيئة بالاستثمار في تحديث نظم الإشارات وتجديد خطوط السكك الحديدية، وتطوير المحطات والمزلقانات، وتحديث ممارسات الإدارة والتشغيل لديها؛ من أجل زيادة استجابة قطاع السكك الحديدية لتلبية الاحتياجات الاقتصادية والاجتماعية، وتعزيز السلامة المالية للجهة المنفذة للمشروع والوفاء بالتزاماتها الاقتصادية. فضلاً عن عقد توريد 1300 عربة جديدة و6 قطارات كاملة، وأكثر من 140 عربة بضائع، خلاف 100 جرار جديد، بتكلفة مليارات الجنيهات.
- **مشروع مترو الأنفاق:** تم وضع خطة متكاملة لتطوير مترو الأنفاق في خطيه الأول والثاني، والذي يعتبر عصب النقل البري في القاهرة؛ إذ يعمل مترو الأنفاق على نقل ما يزيد عن 3.6 مليون راكب يوميًا، فضلاً عن كونه الوسيلة الأسرع والأرخص في مصر، فتم تطوير المحطات واستيراد عربات جديدة، فضلاً عن

القطارات الجديدة المكيفة، وتركيب ٨٥٠ بوابة تذاكر تحمل بالتقنية المزدوجة (التذكرة المغناطيسية - الكارت الذكي). بالإضافة إلى الخط الثالث للمترو والذي

سيصبح أطول خط مترو في الشرق الأوسط يصل طوله إلى 48 كيلو متر، وسيعمل على ربط جميع مناطق القاهرة ببعضها تيسيراً على المواطن

● **القطار الكهربائي:** (مدينة السلام - العاشر من رمضان - العاصمة الإدارية الجديدة)، تم التعاقد على

تنفيذ خط القطار الكهربائي بطول 70 كم وعدد 14 محطة بتكلفة 1,2 مليار دولار، وتم البدء في أعمال تحويلات المرافق المتعارضة. يساهم المشروع في الربط

بين القاهرة والمدن العمرانية الجديدة شرق القاهرة، وخدمة العاصمة الإدارية الجديدة بوسيلة نقل سريعة وآمنة.

● **القطار السريع (العلمين - العين السخنة):** المشروع هو أول قطار سريع وأول قطار عرضي في مصر بتكلفة 7-8 مليار دولار بخلاف تكلفة 30 قطار ستعمل

على المسار الجديد، وتشمل مسارات المشروع ثلاثة مسارات: الأول: يربط العاصمة الإدارية بمدينة 6 أكتوبر بطول 122 كيلو متراً. الثاني: يربط مدينة 6

أكتوبر بالعلمين ولهذا المسار بديلان الأول: بطول 221 كيلو متراً، بحيث يكون موازياً لطريق وادي النظرون العلمين مروراً بمطار برج العرب بطول 99 كيلو

متراً. الثالث: يصل طوله إلى 244 كيلو متراً في مدينة برج العرب وتتفرع منه وصلة للإسكندرية بطول 46 كم، والقطاع الثالث للمشروع يربط العاصمة

الإدارية بميناء العين السخنة بطول 92 كيلو متراً.

● **تطوير وسائل النقل العام:** تعد منظومة النقل الجماعي من أهم المرافق الحيوية التي يعتمد عليها ملايين المواطنين كوسيلة نقل يومية سواء في نطاق القاهرة

الكبرى، أو في باقي محافظات مصر، وفي القاهرة الكبرى ترتبط ثلاث محافظات (القاهرة والجيزة والقليوبية) ببعضها، وتنقل ما يقرب من 2 مليون راكب يوميا

من كل المحطات في القاهرة الكبرى، وتعد وسيلة مهمة ولا غني عنها لمعظم المواطنين. يضم أسطول هيئة النقل العام في عام 2018 نحو 3 آلاف أتوبيس،

بالإضافة إلى وجود 17 شركة نقل جماعي خاصة تضم 1200 ميني باص، وتمتد خدمات أسطول الهيئة إلى 360 خط أتوبيس في القاهرة الكبرى، ويبلغ طول

خطوط الأتوبيسات 8 آلاف كيلو متر، وتم تكثيف العمل لـ 18 ساعة يومياً، حتى يمكن تقليل الزمن بين كل أتوبيس وآخر، إلى جانب التركيز على المدن الجديدة

كما تم توفير 3 خطوط بمدينة بدر كل خط يضم 10 أتوبيسات، وكذلك الدفع بـ 3 خطوط لمدينتي الشروق والعبور، وأيضاً تم توفير خطين لمدينة 15 مايو،

- وخط لمدينة بنها. وشملت منظومة النقل الجماعي بعض أساليب النقل الذكي مثل الأتوبيس الذكي، والأتوبيس متعدد الطوابق، ومشروع مواصلات مصر وأتوبيسات الغاز الصديقة للبيئة، وكذلك المركبات الكهربائية، في محاولة لتأمين وسائل نقل آمنة ومريحة وصديقة للبيئة أيضا
- **مشروعات الطرق والكباري:** يستهدف المشروع القومي للطرق تحسين ورفع كفاءة ما هو قائم من الطرق، وإنشاء أخرى جديدة للعمل على تسيير حركة التنقلات وسهولتها، والربط بين المحافظات، وقد تم تنفيذ 39 طريقاً على مرحلتين، نفذت وزارات النقل والدفاع والإسكان 4500 كم بالمرحلتين الأولى والثانية من المشروع القومي للطرق بتكلفة 75 مليار جنيه، وقامت وزارة النقل بتنفيذ 1000 كم منها بتكلفة 19 مليار جنيه، كما تم إنشاء وازدواج وتطوير شبكة الطرق الحالية بإجمالي أطوال 5000 كيلومتر وتكلفة 15 مليار جنيه.
 - كما شملت الخطة تنفيذ ما يقرب من 250 كوبري أعلى مزلقانات السكك الحديدية وعند تقاطعات الطرق الرئيسية بتكلفة إجمالية 30 مليار جنيه، فضلا عن تنفيذ 12 محورا على النيل، ومن أبرز هذه المحاور محور روض الفرج، والذي يعد أحد أهم مشروعات شبكة الطرق والكباري العملاقة، لما يمثله من أهمية كبرى في ربط شمال وشرق القاهرة والقليوبية والطريق الدائري بمناطق غرب القاهرة عند طريق مصر الإسكندرية الصحراوي ومدينتي السادس من أكتوبر والشيخ زايد وصولاً إلى مطروح والعلمين دون المرور بقلب القاهرة. وتم تسجيل كوبري "تحيا مصر" بموسوعة الأرقام القياسية جينيس بفضل عرضه الذي وصل إلى أكثر من 67 متراً، وبه اتجاهين، في كل اتجاه ست حارات مرورية بطول 540 متراً، وطوله بلغ 600 كيلو متر.

2.3 مؤشرات مهمة

تظهر أهمية المشروعات القومية للنقل والمواصلات وكذلك مشروعات تحسين الطرق من خلال بعدين رئيسيين: الأول، تحسين مستوى معيشة المواطن وتوفير سبل للراحة والأمان في حياته اليومية، من الناحية الاجتماعية، وكذلك تطوير البنية التحتية للدولة وتوفير آليات جاذبة للاستثمارات، والمساعدة على تحقيق خطة التنمية الاقتصادية التي تسعى إليها مصر. أما البعد الثاني فهو تحسين صورة مصر في المؤشرات الدولية لتعكس مدى التقدم الذي شهدته البلاد من 2014 إلى الآن .

هناك مؤشرات يمكن النظر إليها لتشير إلى مدى انعكاس مشروعات الطرق التي نفذتها الدولة على ترتيب مصر العالمي في مؤشر جودة الطرق خلال الفترة من 2014 حتى 2019، حيث تقدمت مصر 90 مركزاً لتصل للمركز 28 عام 2019، مقارنة بالمركز 45 عام 2018، والمركز 75 عام 2017، والمركز 107 عام 2016، والمركز 110 عام 2015، والمركز 118 عام 2014، وذلك وفقاً لتقارير التنافسية العالمية.

كذلك تأثيراتها على معدلات الحوادث خلال الفترة من 2014 حتى 2018، حيث انخفض عدد الحوادث خلال الفترة المشار إليها بنسبة 41,1%، لتصل إلى 8480 حادثاً عام 2018، مقارنة بـ 14403 حوادث عام 2014. كما انخفض عدد الوفيات أيضاً خلال الفترة المشار إليها بنسبة 50,5%، لتصل إلى 3087 متوفٍ عام 2018، مقارنة بـ 6236 متوفٍ عام 2014، وأخيراً انخفض كذلك عدد الإصابات خلال الفترة المشار إليها بنسبة 51,1%، ليصل إلى 11803 مصاباً عام 2018، مقارنة بـ 24154 مصاباً عام 2014.

وتقدمت مصر 26 مركزاً في مؤشر التنافسية العالمي خلال الفترة 2014 حتى 2019 لتصل للمركز 93، والذي يشير إلى تطورها في مؤشرات هامة أخرى مثل البنية التحتية الذي جاءت به في المركز 52 بدلاً من المركز 114 في عام 2014، وكفاءة النقل كان الترتيب 59 عام 2014 وفي عام 2018 وصل الترتيب 43، فضلاً عن تقدمها 8 مراكز في مؤشر جودة خدمة القطارات لتحل المركز 50 عام 2019، مقارنة بالمركز 58 عام 2018.

أخيراً: يمكننا القول إن الاهتمام بتنوع وسائل النقل والمواصلات والوصول بها إلى منظومة حديثة، سريعة وآمنة تربط بين أطراف الدولة، عبر شبكة متطورة من الطرق والكباري والمحاور هي استراتيجية قومية للنهوض بالدولة في كافة المجالات الحيوية التي تؤثر بشكل مباشر وغير مباشر على حياة المواطن وتحسين اقتصاد الدولة.

يعتبر قطاع النقل والمواصلات أحد أهم القطاعات الخدمية والحيوية الهامة بالدولة، والتي ترتبط ارتباطاً وثيقاً ومباشراً بكافة القطاعات الأخرى الاقتصادية والاجتماعية، وتعد شبكات النقل العصب الرئيسي الذي تقوم علي أساسه برامج التنمية ، إذ تتأثر اقتصاديات الدول ومعدلات النمو بها بكفاءة شبكات ووسائل النقل البري والبحري والنهري والجوي.

وتقوم الدولة بتنفيذ إستراتيجية متكاملة لتطوير منظومة النقل من خلال خطة واضحة تشمل كافة قطاعات النقل (الطرق والكباري - السكك الحديدية - مترو الأنفاق - النقل البحري - النقل النهري - الموانئ الجافة واللوجيستيات - والنقل الجوي) تتفق مع رؤية التنمية المستدامة بالدولة حتى عام 2030، وتحقق الترابط والتكامل فيما بينها، مع وضع آليات محددة ودقيقة لمتابعة التنفيذ.

كما تعمل الدولة علي تنفيذ مشروعات النقل التي تخدم المشروعات القومية الكبرى فضلاً عن تنفيذ برامج رفع كفاءة البنية الأساسية القائمة من شبكات النقل (طرق وكباري - خطوط سكك حديدية - طرق ملاحية - موانئ بحرية - موانئ جوية) لتحقيق الاستغلال الأمثل للاستثمارات وتوفير العديد من فرص العمل في مجالات النقل المختلفة ، فضلاً عن خلق مناخ استثماري قادر علي تحقيق التنمية في قطاع النقل. لما له من مردود إيجابي علي الاقتصاد القومي .

وقد حقق هذا القطاع خلال السنوات الأربع الماضية العديد من الانجازات ، فمنذ تولي الرئيس / عبد الفتاح السيسي مقاليد الحكم في يونيو 2014 ، تعهد بتنفيذ عدد من المشروعات القومية الكبرى ، وكان في مقدمتها الشبكة القومية للطرق والتي تم إقرارها في 2014/6/22 لتنمية أكثر من 4800 كم باستثمارات تصل إلى نحو 36 مليار جنيه ليتم انجازها على ثلاث مراحل ، وبدأت المرحلة الثانية منها في 2015/8/9 . كما بدأ تنفيذ المرحلة الثالثة من المشروع القومي للطرق في 2017/7/1.

كذلك تم رفع كفاءة عناصر منظومة السكك الحديدية وإنشاء خطوط جديدة وتطوير المزلقانات ، واستكمال وتطوير خطوط مترو الأنفاق ، وتطوير منظومة النقل النهري لنقل الركاب والبضائع ، تطوير قطاع النقل البحري وتحديث الموانئ البحرية ، الاهتمام بالنقل الجوي بتطوير وتحديث المطارات.

3. بيانات عامة عن الشركة

3.1. نبذة عن الشركة :

تأسست الشركة المصرية لخدمات النقل والتجارة (إيجيترانس) " شركة مساهمة مصرية " في جمهورية مصر العربية في 13 سبتمبر 1973 كشركة ذات مسؤولية محدودة وقد تم قيد الشركة بالسجل التجاري تحت رقم (16974) بذات التاريخ وقد تم مد اجل الشركة لمدة 25 سنة تبدأ من 7 يناير 1988 حتى 6 يناير 2013 ثم مدة تالية لمدة 25 سنة من 7 يناير 2013 حتى 6 يناير 2038 وقد تم تغيير الشكل القانوني الى شركة مساهمة مصرية بموافقة الهيئة العامة للاستثمار على قرار الجمعية العامة غير العادية للشركة بتاريخ اول يناير 1987 ووفقا لاحكام القانون رقم 159 لسنة 1981 ولائحته التنفيذية وتعديلاته الصادرة رقم (4) لسنة 2018 .

وتعود خبرة الشركة و نشاطها في مجال النقل إلى 1939 كامتداد لشركة "جمال الدين لهيطه و شركاه" و التي تم تأميمها في 1964 حينما كانت أحد أكبر الشركات المصرية التي تقدم خدمات الوكالة الملاحية و السياحة و غيرها من الخدمات. و تعتبر إيجيترانس الآن من الرواد في مجال النقل المتكامل في مصر و لديها ثلاثمائة و خمسين موظف موزعين على ثمانية فروع في مواقع استراتيجية بالقرب من المنافذ البرية و البحرية و الجوية الرئيسية في مصر.

3.2. غرض الشركة :

- يتمثل غرض الشركة في تمثيل أصحاب السفن وشركات الملاحة في الموانئ و أعمال الطيران و القيام بأعمال الوكالة الملاحية و الاشغال الملاحية عموماً و مزاوله أعمال الشحن و التفريغ الالى للبضائع الصب و الجاف و البضائع العامة و النقل و الخدمات العامة و مزاوله نشاط النقل بنظام الترانزيت لحساب الغير ، و مزاوله اعمال الوكالة في النقل الدولي بغرض انهاء اجراءات البوالص المجمعه لدي الجمارك للبضائع الواردة برا و بحرا و جوا و مزاوله العمل كوكيل للشحن في الموانئ البحرية و الجوية و البرية و مزاوله نشاط الشحن الجوي و التخليص و الشحن و مزاوله نشاط التخزين و المستودعات و تشغيل إدارة الموانئ

- الجافة ومزاولة نشاط الحاويات وتشمل أعمال تداول الحاويات والانشطة المرتبطة بها والتعبئة والتغليف والمراجعة واعمال المعارض ومزاولة واعمال الوكالة البريدية الشاملة والوساطة التجارية والتصدير ومستشارون تجاريين والاستيراد والتوكيلات التجارية .
- وكذلك ملكية واستئجار وتأجير وسائل نقل البضائع على اختلاف أنواعها وتشغيلها وتجارة مواد البناء والمواد الكيماوية والمواد الغذائية على اختلاف أنواعها واعمال السمسرة فى بيع وشراء واستئجار السفن وكافة الوحدات البحرية وتمويل السف وبيع تذاكر السفر عليها
 - وتمثيل شركات الطيران والوكالة عنها وتشمل حجز تذاكر السفر وحجز فراغات البضائع
 - تخزين البضائع الواردة والصادرة على الطائرات فى مخازن الشركة وغيرها وتقديم الخدمات المختلفة للطائرات وملاحيتها وركابها وتوريد اللازم لنقل ركاب الطائرات واستئجار الطائرات
 - ويجوز للشركة ان تكون لها مصلحة او تشترك بأي وجه من الوجوه مع الهيئات التى تزاول أعمالا شبيهه بأعمالها او التى قد تعاونها على تحقيق غرضها فى مصر او الخارج كما يجوز لها ان تندمج فى الهيئات السالفة او تشتريها او تلحق بها وذلك طبقا لاحكام القانون ولائحته التنفيذية

3.3. فروم الشركة :

القاهرة الجديدة- التجمع الخامس- مبنى الداون تاون ، القطعة - A ش التسعين ،مبنى S3 ،الدور الثالث ،الوحدة الرابعه ، 11835 القاهرة

3.4. راس مال :

بلغ راس المال المرخص به للشركة مليار جنيه وراس المال المصدر والمدفوع يبلغ 156,062,500 جنيه مصرى موزعا الي 31,212,500 سهم بقيمة اسمية للسهم 5 جنيه مصرى .

3.5. مجلس الإدارة

الاسم	الصفة
عبير وائل صديق لهيظه	رئيس مجلس ادارة وعضو منتدب
احمد عبد الغني محمد اسماعيل	عضو مجلس الادارة ممثلا عن بنك الاستثمار القومي
محمد نيازى محمد معبد	عضو مجلس الادارة ممثلا عن بنك الاستثمار القومي
هبه وائل صديق لهيظه	عضو مجلس ادارة
محمد اشرف عمر عمر	عضو مجلس ادارة
رائد بن عبد الرحمن بن عبد العزيز المشعل	عضو مجلس ادارة
محمد السيد حسين طلعت عكاشة	عضو مجلس الادارة من ذوي الخبرة
محمد هاني خضير	عضو مجلس الادارة من ذوي الخبرة
سامر عبد الفتاح الوزيري	عضو مجلس الادارة من ذوي الخبرة

3.6. هيكل المساهمين

اسم المساهم	عدد اسهم	القيمة الاسمية	نسبة المساهمة
بنك الاستثمار القومي	7,882,030	39,410,150	25.25%
محمد اشرف عمر عمر	4,617,770	23,088,850	14.79%
رائد بن عبد الرحمن بن عبد العزيز المشعل	4,385,041	21,925,205	14.05%
محمد اسماعيل حسني	2,763,646	13,818,230	8.85%

نسبة المساهمة	القيمة الاسمية	عدد أسهم	اسم المساهم
5.48%	8,550,000	1,710,000	شركة المشاريع والانتظمة المتقدمة اذكوم
4.78%	7,454,380	1,490,876	عبير وائل صديق لهيطة
4.25%	6,625,920	1,325,184	هبة وائل صديق لهيطة
3.45%	5,380,440	1,076,088	اماتي وائل صديق لهيطة
3.36%	5,248,500	1,049,700	المصريه للتأمين المجموعه العربيه AMIG
1.44%	2,244,580	448,916	مصطفى سيد عيسى مصطفى
1.03%	1,606,115	321,223	خالد محمد احمد عبيد
0.99%	1,540,340	308,068	محمد اشرف سعد الدين محمود موسي
0.48%	754,300	150,860	حسام احمد ابراهيم احمد
0.38%	595,000	119,000	محمد يماني محمد السيد
0.36%	564,500	112,900	اسامه مجدي محمد حسن
11.06%	17,255,990	3,451,198	آخرون
100%	156,062,500	31,212,500	الاجمالي



3.7. خدمات الشركة

رسالة الشركة أن نجعل النقل المتكامل سهلا و ذا تكلفة فعالة للشركات و الأفراد . و حتى يتسنى لنا القيام بهذا فإن الشركة توفر باقة واسعة و متنوعة من الخدمات في مجال النقل المتكامل إلى جانب قدرتها على القيام بجميع مراحل الشحن من الباب إلى الباب بداية من الاستلام و النقل حتى التسليم بالموقع النهائي.

الشحن البحري

ايجيترانس لديها القدرة على شحن جميع أنواع البضائع بما في ذلك البضائع العامة و الصب و بضائع الحاويات و كذلك بضائع الرورو من و إلى أي مكان في العالم بأسعار منافسة بالإضافة إلى إصدار بوالص شحن خط خليج السويس الخاصة بها بنظام NVOCC و بالنسبة للكميات الضخمة، فإن ايجيترانس تقدم خدمة إيجار السفن.

الشحن الجوي

تقدم ايجيترانس خدمة الشحن الجوي السهل و السريع بأسعار منافسة و تشمل الوارد و الصادر و البضائع المجمعة و حاويات الملابس المعلقة.

البضائع المجمعة (LCL)

تقدم ايجيترانس خدمة البضائع المجمعة إسبوعيا من مصر إلى أكثر من 400 مكان في جميع أنحاء العالم إلى جانب محطات الاستقبال في القاهرة و الإسكندرية. البضائع المجمعة هي رسائل صغيرة الحجم أو الوزن يتم تجميعها في شحنة واحدة و يتم شحنها إما بحرا أو جوا. بهذه الخدمة تقدم الشركة عدة مزايا أهمها أسعار الشحن و التأمين المنافسة و تقليل احتمال التعرض لخطر التلفيات بالإضافة إلى تخفيض تكاليف التعبئة. نحن نسعى دائما لتطوير و التوسع في الخدمات التي نقدمها بإضافة خدمات الاستيراد المباشر من أماكن جديدة و خدمات التصدير المباشر إلى أماكن جديدة لنقدم لعملائنا الخدمة الأكثر أمانا و سرعة و إنتظاما و الأقل تكلفة في السوق المحلي.

التخزين

تملك إيجيترانس و تدير عدة مخازن في مواقع إستراتيجية أو بالقرب من المناطق الصناعية في القاهرة و الإسكندرية و المنطقة الحرة ببورسعيد. توفر إيجيترانس خدمات التوزيع و التخزين بساحات الحاويات بالإضافة إلى التخزين المحلي. إن سنوات الخبرة الطويلة و التحسين المستمر قد جعلت خدمات إيجيترانس التخزينية لبنة أساسية لنجاح الشركة.

المعارض

تقدم إيجيترانس باقة من الحلول المتكاملة في مجال المعارض حيث تقوم بتنسيق نقل البضائع و المواد بمنتهى اليسر من و إلى المعارض. فايجيترانس لديها إدارة متخصصة في المعارض تضم فريق عمل محترف في الشحن و النقل و اللوجستيات يوفر خدمات فعالة بأسعار منافسة سواء لمنظمي المعارض أو العارضين.

لوجستيات المشروعات و النقل المتخصص

تتخصص إيجيترانس في تقديم الحلول اللوجستية للمشاريع الكبيرة بما في ذلك نقل المعدات الدقيقة و الطرود ذات الأوزان او الأبعاد الاستثنائية فايجيترانس لديها فريق عمل متخصص و على درجة عالية من التدريب يقوم بعمل مسح مفصل للطرق ودراسات لوجيستية لتحديد أفضل أسلوب و مسار لنقل كل قطعة من بضائع أي مشروع. ثم يقوم الفريق بعد ذلك بالإشراف على أي أعمال مطلوب لتصليح أو تقوية أي جزء من الطريق أو إزالة العقبات على طول الطريق قبل إجراء عملية النقل الفعلي. و على مر السنين ، نجحت إيجيترانس في تقديم حلول النقل المتكاملة لمحطات توليد الكهرباء و مصانع الأسمنت والصلب ، ومحطات المحولات الفرعية ، ومحطات المياه والصرف الصحي ، ومنشآت النفط و الغاز و البتروكيماويات ومشروعات البنية التحتية الكبيرة وغيرها

خدمات أخرى

تقوم إيجيترانس أيضا بأعمال التخليص الجمركي و التعبئة و النقل البري و التوزيع و خدمات التأمين و التراخيص لتوفر لعملائها جميع متطلباتهم في مجال النقل في مكان واحد.

شبكة وكلاء الشركة في أنحاء العالم

على رغم وجودها في مصر، فقد كونت ايجيترانس شبكة من الوكلاء المحترفين في جميع أنحاء العالم مما يمكننا من خدمة عملائنا و التعامل مع جميع الشحنات من و إلى أي مكان في العالم. وكلائنا يتم اختيارهم بعناية فائقة على أساس تفوقهم و خبراتهم و إلتزامهم بالحفاظ على أعلى مستوى من الخدمة بما يتوافق مع توقعات عملائنا. فمن خلال شبكة و كلائنا ، استطاعت ايجيترانس أن تقدم إمكانيات عالمية مع الحفاظ على مرونة الشركات المحلية و قدرتها على تقديم الخدمة بأسلوب شخصي.

يوجد لايجيترانس وكلاء في المناطق الآتية :

- الشرق الأقصى
- الولايات المتحدة الأمريكية و كندا
- شبه القارة الهندية
- أوروبا و حوض البحر الأبيض المتوسط
- أستراليا
- أفريقيا
- الشرق الأوسط
- أمريكا الجنوبية

المشاركة في المنظمات المرتبطة بصناعة النقل

تعتبر ايجيترانس من الأعضاء النشطين في الاتحاد الدولي لمنظمات وكلاء الشحن FIATA و المجلس البحري الدولي للتطبيق BIMCO و من مؤسسي شعبة خدمات النقل الدولي EIFFA و وكيل رسمي للمنظمة الدولية للنقل الجوي . IATA ايجيترانس ايضا عضو في رابطة Through Transport Club الرائدتين في تقديم خدمات التأمين و إدارة المخاطر لصناعة النقل الدولي و اللوجستيات.

الإلتزام نحو العميل

نحن نؤمن في ايجيترانس أن نجاح عميلنا هو نجاحنا و نحن ملتزمون بخلق علاقات طويلة الأجل مبنية على النجاح المتبادل و مع عملائنا. نحن نبذل قصارى جهدنا لنفهم عميلنا جيدا و نهتم بتقديم الحلول الخصة باحتياجاته الفردية. في جميع الأحوال سواء قمنا بنقل البضائع للجهة المقابلة من نفس المدينة أو قمنا بنقلها إلى آخر بقعة في العالم ، نحن نستمع جيدا و نستجيب سريعا لمتطلبات عملائنا و نسعى بجد للبحث عن وسائل جديدة لتساعد عميلنا في تحقيق النجاح فنحن نتكفل بتوصيل بضائعه آمنة وفي حالة جيدة بأسعار مناسبة في الوقت المحدد و في كل مرة.

3.8. الرسالة والرؤية

الرسالة

أن نجعل النقل المتكامل سهلا و آمنا و مجديا اقتصادياً

الرؤية

أن نكون الاختيار الأمثل في مصر كشريك يوفر خدمات وحلول النقل المتكامل من و إلى جميع أنحاء العالم وأن نقدم أفضل قيمة للعملاء و العاملين و المساهمين .

المصادقية:

نفي دائما بوعودنا، ونعامل الجميع بإجلال واحترام و صدق فنحن نلزم أنفسنا بأعلى المعايير الأخلاقية و نلتزم بتقديم مستوى خدمة ثابت و يعتمد عليه في كل ما نقوم به من عمل. كذلك نؤمن بواجبنا تجاه المجتمع الذي نعيش و نعمل به، و نلتزم بحماية البيئة و المحافظة على الموارد الطبيعية كما نلتزم باتباع إجراءات و توفير أماكن عمل و معدات آمنة.

الابتكار:

نتميز بقدرتنا على إيجاد حلول مبتكرة مصممة لتلبي أو تفوق احتياجات عملائنا ، وللتغلب على العقبات تحقيق أقصى إنتاجية للموارد المتاحة.

التعلم و تنمية القدرات الذاتية:

نؤمن بأن نمو و نجاح شركتنا مبني على تنمية و نجاح كل فرد منا و نسعى دائما لتحقيق التحسين المستمر كشركة و كأفراد.

بناء علاقة شراكة:

نؤمن بأن نجاح عملائنا هو القوة الدافعة الحقيقية وراء كل ما نقوم به من عمل. ننتشارك مع عملائنا من خلال بذل أقصى جهد للتعرف على متطلباتهم و المبادرة بالسعي لإيجاد طرق جديدة لتلبيتها. نحن نؤمن ببناء علاقات تدوم و تحقق المنفعة المتبادلة مع موردينا و مع بعضنا البعض فكل عضو في فريق العمل يكمل و يتكامل مع باقي أعضاء الفريق.

3.9. نظام الإدارة المتكاملة

ان شركة ايجيترانس دائما رائدة ، ليس فقط في مجال النقل ، ولكن ايضا في خدمة العملاء في مصر . و حيث أن آراء عملائنا تعتبر هي القوة الدافعة الحقيقية للتغيير في ايجيترانس ، فنحن دائما السابقين في إدخال خدمات جديدة و تبني احدث المنهجيات لتحسين الأداء والجودة.

في عام 1994 ، أصبحت ايجيترانس أول شركة خدمات في مصر تحصل على شهادة الايزو 9001 الخاصة بإدارة الجودة الشاملة ، و التي من شأنها دفع عملية التحسين المستمر داخل المنظمة لضمان رضا العميل. و في عام 2003 ، حصلت ايجيترانس أيضا على شهادة OHSAS 18001 فتعتبر شركة ايجيترانس أول شركة

خدمات في مصر تنجح في تطبيق هذا المعيار الدولي للصحة والسلامة المهنية. و يتم تطبيق هذا النظام على الموظفين والزوار و هو أنه يوفر أماكن عمل آمنة و يحدد الإجراءات التي تحمي الأفراد والمعدات والمباني من أي مخاطر يمكن ان تؤثر عليها. و في مارس 2004 حصلت ايجيترانس على شهادة الايزو 14001 للإدارة البيئية مما يؤكد التزامنا العميق بحماية البيئة والموارد الطبيعية من حولنا. وكجزء من جهودها المستمرة لتوفير العناية المتميزة لعملائها ، أصبحت ايجيترانس أول شركة في العالم تحصل على شهادة الأيزو 10002 في عام 2007 لتتبنى بذلك نظام كامل لمراقبة وضمان رضا العميل ولمعالجة و منع شكاوى العملاء

3.10. الشركات التابعة

المصرية لأعمال النقل الفني (ETAL)

هي شركة متخصصة في نقل البضائع ذات الأطوال و الأبعاد الاستثنائية و هي مملوكة بنسبة 100% لشركة إيجيترانس .

شركة ويلهلمسين لخدمات السفن **Wilhelmsen Ships Service** شركة مساهمة مصرية ،

هي شركة ضمن مجموعة شركات ويلهلمسين Wilhelmsen و هي تمثل الكيان القانوني للشركة بمصر ، و تعتبر واحدة من أبرز وكلاء السفن حيث أنها تقوم بالتعامل مع ما يزيد على 50000 ميناء عالمي من إجمالي 22000 ميناء في 116 دولة. تتخذ مجموعة WSS أوسلو مقرا لها حيث تدير شبكة تتكون من أربع شركات إقليمية . وتعتبر شركة بارويل إيجيترانس هي الشركة الإقليمية لمنطقة أفريقيا والشرق الأوسط والبحر الأسود و مقرها الرئيسي دبي.

بارويل إيجيترانس هي مؤسسة مصرية مسجلة ومرخصة بالكامل كوكيل للسفن منذ عام 1996 عندما كان السوق المصري يسمح فقط للشركات الأجنبية بالدخول في مجال التوكيلات. توجد إدارة الشركة بداخل مصر وهي مسؤولة كلياً عن جميع الأنشطة في مصر حيث يعمل بالشركة ما يقرب من 200 موظف موزعون على مختلف فروع الشركة بالإسكندرية (المكتب الرئيسي) وبورسعيد والسويس ودمياط والقاهرة حيث تقوم الشركة حالياً بالتعامل مع حوالي 2000 سفينة سنوياً في مصر . و بفضل توجيهات ورعايه الإدارة العامة الواعية بالشركة و بفضل فريق عمل العمليات المحلية الذي يتميز بالخبرة الفائقة وحسن الأداء، فقد حققت الشركة رقما قياسيا في جودة الأداء كوكيل لكل من (Suez Canal Transit Agency Port Call Agency ،) Liner Logistics كوكيل لخط نوراسيا و Marine Service Provision وهذا بالنسبة لجميع أنواع السفن.

SCAN
ARABIA

Shipping Agencies S.A.E



سكان ارابيا للتوكيلات الملاحية ش.م.م.
هي أيضا مشروع مشترك مع شركة WILH WILHEMSEN العالمية تخدم الخطوط الملاحية المنتظمة ذات المطالب الفريدة وتوفر مجموعة كاملة من خدمات التوكيلات الملاحية في جميع الموانئ المصرية. تملك شركة إيجيترانس حصة تبلغ 30 % من سكان ارابيا.

شركة إيجيترانس لحلول المستودعات :

شركة إيجيترانس لحلول المستودعات هي احدى الشركات التابعة لشركة إيجيترانس المتخصصة في تخزين وتنظيف وإصلاح حاويات البضائع الصب و السائلة، وخاصة الحاويات ISO تانك و مركبات التانكات . تمتلك إيجيترانس 99.79 % من شركة إيجيترانس لحلول المستودعات.

شركة إيجيترانس بارج لينك :

توفر شركة إيجيترانس بارج لينك النقل النهري الداخلي عبر نهر النيل باستخدام البارجات المرخصة و النقل البحري عبر المياه الإقليمية المصرية الى جانب النقل البري لجميع أنواع البضائع. تمتلك إيجيترانس 99.16 % من شركة إيجيترانس بارج لينك .

شركة إيجيترانس للموانئ النهرية :

بالاشتراك مع شركة إيجيترانس بارج لينك تكمل شركة إيجيترانس الموانئ النهرية سلسلة من استثمارات إيجيترانس "في مجال النقل النهري الداخلي عبر نهر النيل. وتهدف الشركة إلى إنشاء الموانئ النهرية لنقل و تداول البضائع والحاويات عبر نهر النيل وفروعه والقنوات الملاحية المرتبطة به. إيجيترانس تمتلك 99.9% من الموانئ النهرية إيجيترانس.



3.11. ابعاد الفكرة الاستثمارية

نظرا لحرص الشركة علي سرعة تلبية احتياجات السوق المحلي من توفير خدمة النقل المتكامل التي يحتاجها السوق المصري فقد أتجهت الشركة الي القيام بشراء اسطول للسيارات بمحافظة القاهرة والاسكندرية وبورسعيد والاسماعلية بنظام التاجير التمويلي للمساعدة في تلبية احتياجات العملاء

3.12. الغرض من الدراسة

الحصول على تاجير تمويلي لشراء اسطول سيارات للشركة بنسبة 85% من قيمتها وشراء مقر ادارى جديد للشركة بالاسكندرية

3.13. مميزات المشروع

- المساهمة في تدعيم الاقتصاد المصري خلال تلك المرحلة الانتقالية التي تمر بها البلاد
- تحقيق عائد اجتماعي ومنفعة اقتصادية للبلاد .
- التقليل من نسبة البطالة من خلال توفير فرص العمل وتحسين مستواهم الاقتصادي والاجتماعي.
- توفير خدمة النقل المتكامل لعملاء الشركة

3.14. تحليل SWOT

❖ نقاط القوة (Strength):

- الكفاءة المميزة
- مهارات تنافسية جيدة
- معرفة جيدة بالعملاء
- قيادة جيدة للسوق

- النوعية العالية للخدمات المقدمة
- امكانية متاحة لاجراء تحسينات على الخدمات
- زيادة الطلب على خدمات النقل .
- كفاءة وخبرة الادارة العليا .

❖ نقاط الضعف (Weakness)

- ارتفاع تكلفة الاجور والمرتببات
- عدم وجود برنامج جيد لمتابعة مبيعات العملاء وتحصيلاتهم .

❖ المخاطر والتحديات المحتملة (Threats):

- المنافسة من قبل الشركات الاخرى
- رفع الدعم عن الطاقة فى مصر واثاره السلبية على تكلفة الخدمة .
- احتمالية دخول منافسين جدد
- زيادة الضغوط التنافسية

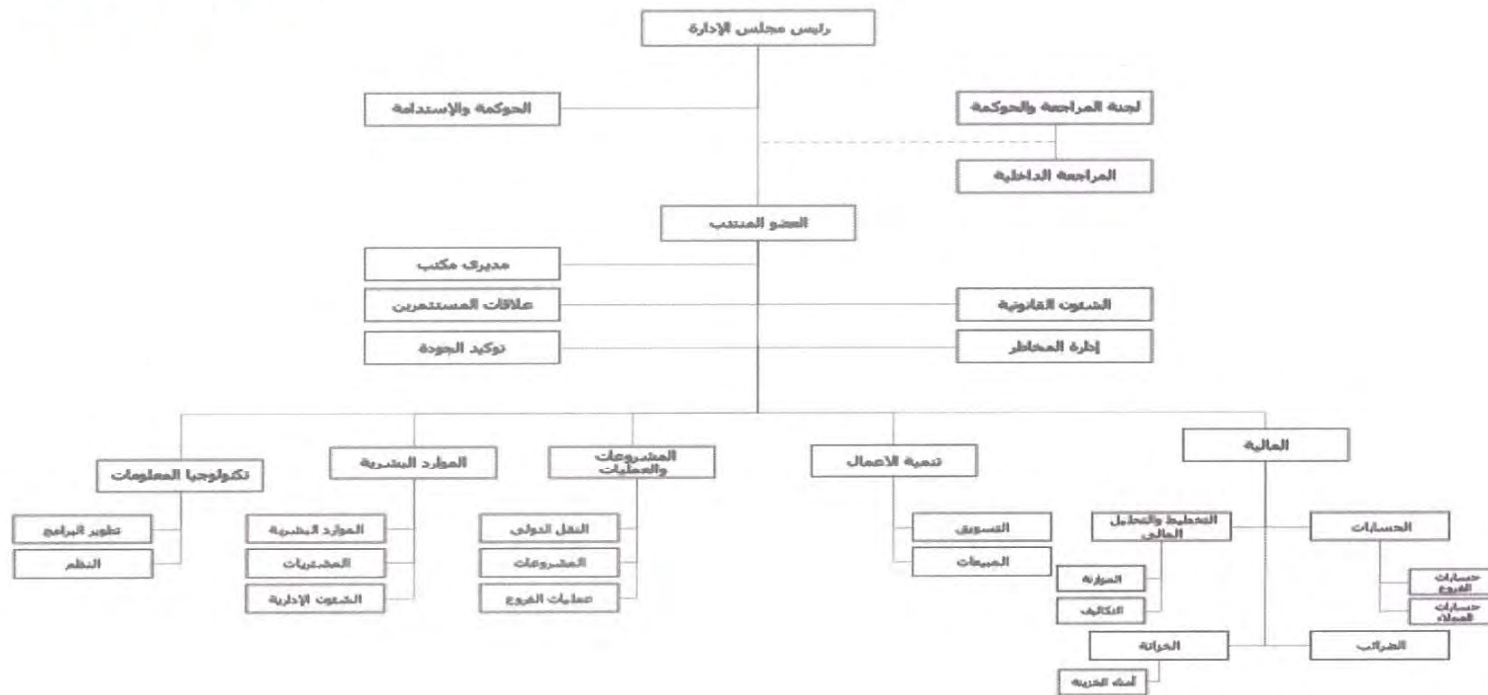
❖ الفرص المتاحة في السوق (opportunities):

- وجود فجوة تسويقية للسوق المحلي .
- الدخول الى اسواق جديدة فى السوق
- امكانية التكامل العمودى

- نمو أسرع فى السوق
- العمل مع شركاء استراتيجيين فى ميدان الصناعة

3.15. الهيكل التنظيمي للشركة

EGYtrans



3.16. القوائم المالية التاريخية للشركة

3.16.1. قائمة الدخل

القيمة بالالف جنيهه	2016	2017	2018	2019	2020	مارس-21
الإيرادات	173,086	295,634	242,648	222,316	189,840	50,462
تكلفة المبيعات	131,683-	196,222-	189,101-	174,047-	160,879-	44,726-
مجممل الربح	41,402	99,412	53,547	48,270	28,961	5,737
مصروفات عمومية وإدارية	25,265-	25,423-	26,898-	30,478-	32,341-	10,372-
مصروفات بيع و التوزيع	303-	242-	294-	201-	895-	238-
مصروفات اخري	3,405	4,729	3,813	6,560	8,915	1,547
ايرادات الاخري	13,050	14,559	11,082	12,220	12,304	21,273
ايرادات استثمارات	561	5,419	5,419	4,459	3,195	561
ايرادات التمويلية	48,326	96,194	45,250	38,144	18,749	15,419
صافي الربح قبل الفوائد و الضرائب و الاهلاك	1,563-	1,589-	1,607-	2,555-	3,330-	826-
الاهلاك	46,763	94,605	43,643	35,589	15,419	14,593
صافي الربح قبل الفوائد و الضرائب	-	1,996-	1,151-	4,746-	524-	327-
مصروفات تمويلية	48,947	95,920	42,492	30,843	14,895	14,266
صافي الربح قبل الضرائب						

دراسة الجدوى الاقتصادية المقدمة للشركة المصرية لخدمات النقل والتجارة (ايجيترانس) "ش.م.م" يولية 2021

Page 39 of 83

مارس-21	2020	2019	2018	2017	2016	القيمة بالآلاف جنيهه
	1,026-	1,728-	7,547-	23,281-	6,617-	ضرائب الدخل
49		184-	579	8	659	الضرائب المؤجلة
		611-				ضريبة ايرادات توزيعات ارباح الاستثمارات فى الشركات التابعة
14,315	13,869	28,319	35,524	72,647	42,989	صافي الربح

3.16.2. قائمة المركز المالي

القيمة بالالف جنيه	2016	2017	2018	2019	2020	مارس-21
الاصول طويلة الاجل :						
اصول ثابتة	9,435	9,238	24,155	42,659	40,013	39,198
اصول غير ملموسة	2,455	2,098	1,746	1,567	868	732
مشروعات تحت التنفيذ	25	264	9,296	-	3,171	9,614
استثمارات في شركات التابعة	75,552	75,552	75,552	75,357	75,052	75,052
استثمارات في شركات شقيقة	525	525	825	600	600	600
مدينون بيع اصول طويلة الاجل	2,700	1,800	900			
اجمالي الاصول طويلة الاجل	90,691	89,477	112,474	120,183	119,704	125,196
الاصول المتداولة :						
مخزون	52	5,288	8,074	5,772	4,009	1,821
عملاء واوراق قبض	77,882	51,756	71,914	50,871	64,641	53,119
مدينون وارصدة مدينة اخري	75,900	83,311	61,010	39,872	38,978	42,040
المستحق من اطراف ذات علاقة			572	4	-	16,794
جاري مصلحة الضرائب- اصول ضريبية جارية	3,477	3,711	-			
نقدية بالصندوق و بالبنوك	40,383	128,283	96,358	96,356	76,890	74,227
اجمالي الاصول المتداولة	197,694	272,349	237,927	192,875	184,519	188,002
اجمالي الاصول	288,385	361,826	350,402	313,058	304,224	313,198

دراسة الجدوى الاقتصادية المقدمة للشركة المصرية لخدمات النقل والتجارة (ايجيترانس) "ش.م.م" يولية 2021

Page 41 of 83

القيمة بالالف جنية	2016	2017	2018	2019	2020	مارس-21
الالتزامات المتداولة :						
اقساط التزامات عقود التاجير طويلة الاجل	-	-	-	881	778	752
مخصصات	713	14,713	15,109	1,609	545	545
قروض قصيرة الاجل			2,500	-	-	-
المستحق لاطراف ذات علاقة			15,780	14,786	19,086	14,227
موردون و اوراق دفع	24,054	14,120			-	-
جاري مصلحة الضرائب- التزامات ضريبية جارية	9,859	26,746	7,547	1,728	459	459
دائنون وارصدة دائنة اخري	37,171	46,204	69,614	54,374	73,004	72,826
دائنو توزيعات					58	27,995
اجمالي الالتزامات المتداولة	71,797	101,783	110,549	73,378	93,930	116,804
ارأس المال العامل	125,897	170,566	127,378	119,497	90,589	71,198
اجمالي الاستثمار	216,588	260,043	239,852	239,680	210,294	196,394
حقوق الملكية :						
راس المال المصدر و المدفوع	156,063	156,063	156,063	156,063	156,063	156,063
اسهم خزينة			15,930-	-	-	-
احتياطي قانوني	5,486	7,636	11,268	13,044	15,833	16,464
احتياطي راس مالي	1,993	4,000	4,000	4,000		
احتياطي فروق ترجمة						
خسائر / ارباح مرحلة	8,927	18,649	40,599	38,630	23,567	8,806

دراسة الجدوى الاقتصادية المقدمة للشركة المصرية لخدمات النقل والتجارة (ايجيترانس) "ش.م.م" يولية 2021

Page 42 of 83

القيمة بالالف جنيه	2016	2017	2018	2019	2020	مارس-21
خسائر / ارباح العام	42,989	72,647	35,524	28,319	13,869	14,315
صافي ترجمة القوائم المالية لفرع الشركة بالمنطقة الحرة	-	76-	75	2,114-		
اجمالي حقوق الملكية	215,457	258,919	231,598	237,942	209,332	195,647
الالتزامات طويلة الاجل :						
التزامات عقود التاجير طويلة الاجل	-	-	-	893	169	3
القروض طويلة الاجل			7,708	-	-	
ضريبة المؤجلة	1,132	1,124	545	845	793	744
اجمالي الالتزامات طويلة الاجل	1,132	1,124	8,253	1,738	962	747
اجمالي الالتزامات	72,929	102,907	118,803	75,116	94,892	117,551
اجمالي حقوق الاملكية و الالتزامات طويلة الاجل	216,589	260,043	239,851	239,680	210,294	196,394
اجمالي حقوق الملكية و الالتزامات	288,386	361,826	350,401	313,058	304,224	313,198

4. الدراسة المالية

4.1. التكاليف الاستثمارية للمشروع :

وهي تشمل كل ما ينفق على المشروع في مراحلته المختلفة وهي تمثل إنفاقاً استثمارياً يستفيد منه المشروع لأكثر من سنة مالية خلال عمره الانتاجي والاقتصادي.

4.1.1. المقر الادراي الجديد بالاسكندرية:

تسعى الشركة لشراء مقر جديد بالاسكندرية بالتقسيم المباشر مع جهاز مشروعات اراضي القوات المسلحة وتبلغ تكلفة شرائه وتجهيزه مايلي :

التكلفة بالالف جنيهه	بيان
19,228,000	مبنى اسكندرية
7,175,000	ديكورات مبنى اسكندرية
26,403,000	الاجمالي

4.1.2. السيارات

الاجمالي	القيمة الاجمالية	عدد التريلر	القيمة بالجنه	عدد السيارة	قيمة السيارة (راس)	القيمة بالجنه
940,000	-		940,000	2	470,000	سيارات فرع الاسكندرية
500,000	-		500,000	1	500,000	سيارات فرع القاهرة
11,799,672	4,920,000	10	492,000	6,879,672	687,967	سيارات فرع بورسعيد
5,899,836	2,460,000	5.00	492,000	3,439,836	687,967	سيارات فرع السويس
19,139,508	7,380,000		11,759,508			الاجمالي

GPS.4.1.3

التكلفة بالجنيه	بيان
5,000	اسكندرية
2,500	القاهرة
25,000	بورسعيد
12,500	السويس
45,000	الاجمالي

4.1.4 اجمالي التكاليف الاستثمارية

الاجمالي	التاجر التمويلي + الاقساط المباشر (مبنى الاسكندرية)	التمويل الذاتي	التكلفة بالالف جنيه	بيان
26,403	12,498	13,905	26,403	مبنى اسكندرية
940	799	141	940	التكاليف الاستثمارية لفرع الاسكندرية- السيارات
500	425	75	500	التكاليف الاستثمارية لفرع القاهرة- السيارات
11,800	10,030	1,770	11,800	التكاليف الاستثمارية لفرع بورسعيد- السيارات
5,900	5,015	885	5,900	التكاليف الاستثمارية لفرع السويس- السيارات
45	-	45	45	GPS
45,588	28,767	16,821	45,588	اجمالي الاتفاق على الاصول الراسمالية

4.1.5. رأس المال العامل

تم حصر المبالغ التى تمثل رأس المال العامل وهو يشمل رأس المال العامل اللازم لدفع الأجور والمرتبات والصيانة والمصاريف العمومية الأخرى وفوائد مصرفية قبل دخول أى إيراد بالإضافة إلى النقدية اللازمة للتمويل الجارى لدورة التشغيل والتي قدرت شهرين وقد قدر رأس المال العامل بمبلغ 2,360 الف جنيه مصرى

القيمة بالالف جنيه	القيمة السنوية	قيمة راس المال العامل
اجمالي تكاليف التشغيل	3,144	1,572
اجمالي المصروفات العمومية والادارية	652	326
فوائد مصرفية	925	463
الاجمالي	4,721	2,360

4.2 الهيكل التمويلي المقترح

النسبة	القيمة بالآلاف جنيه	مكونات مصادر التمويل	النسبة	القيمة بالآلاف جنيه	مكونات الاتفاق الاستثماري
		مصادر التمويل			التكاليف الاستثمارية
40.0%	19,181	التمويل الذاتي	55.1%	26,403	مبنى اسكندرية
60.0%	28,767	التأجير التمويلي + اقساط مباشرة (مبنى الاسكندرية)	2.0%	940	التكاليف الاستثمارية لفرع الاسكندرية- السيارات
			1.0%	500	التكاليف الاستثمارية لفرع القاهرة- السيارات
			24.6%	11,800	التكاليف الاستثمارية لفرع بورسعيد- السيارات
			12.3%	5,900	التكاليف الاستثمارية لفرع السويس- السيارات
			0.1%	45	GPS
			95.1%	45,588	اجمالي الاتفاق الاستثماري
			4.9%	2,360	احتياجات راس المال العامل
100.0%	47,948	اجمالي	100.0%	47,948	اجمالي

ويتضح مما سبق ان اجمالي التكاليف الاستثمارية الشركة بمبلغ 47,948 الف جنيه تسعى الى تمويلها عن طريق الحصول على التأجير التمويلي والاقساط المباشرة بمبلغ 28.7 مليون جنيه بنسبة 60 % والباقي تمويل ذاتيا بنسبة 40 %.

5. تقدير الإيرادات والتكاليف المتوقعة

5.1. الإيرادات:

تسعى الشركة للتوسع في انشطتها عن طريق اضافة خطوط سيارات جديدة في كلا من (محافظة الاسكندرية- القاهرة- بورسعيد- بني سويف) وسيتم توضيح الإيرادات المستهدفة من كل محافظة على حدة:

محافظة الاسكندرية:

سيتم اضافة سيارتين، بمتوسط عدد رحلات سنوي 202 رحلة للسيارة الواحدة خلال الفترة (2022-2031) وبنحو 101 رحلة في عام 2021 حيث ستبدأ الشركة في المشروع الجديد خلال النصف الثاني من العام، وتستهدف الشركة سعر رحلة بنحو 2,675 جنيه تنمو بنحو 10% بدءا من عام 2022 والجدول التالي يوضح

ذلك:

2032	2031	2030	2029	2028	2027	2026	2025	2024	2023	2022	قيمة بالجنيه
403.00	403	403	403	403	403	403	403	403	403	202	عدد الرحلات
6,938	6,308	5,734	5,213	4,739	4,308	3,916	3,560	3,237	2,943	2,675	سعر الرحلة
10%	10%	10%	10%	10%	10%	10%	10%	10%	10%	10%	نسبة النمو
796,119	2,541,927	2,310,842	2,100,766	1,909,787	1,736,170	1,578,336	1,434,851	1,304,410	1,185,828	540,350	مالي الإيرادات

محافظه القاهرة:

سيتم اضافة سيارة واحدة، بمتوسط عدد رحلات سنوي 118 رحلة للسيارة الواحدة، وتستهدف الشركة سعر رحلة بنحو 1,450 جنيه تنمو بنحو 10% بدءا من عام 2022 والجدول التالي يوضح ذلك:

2032	2031	2030	2029	2028	2027	2026	2025	2024	2023	2022	القيمة بالجنيه
235	235	235	235	235	235	235	235	235	235	118	عدد الرحلات
3,761	3,419	3,108	2,826	2,569	2,335	2,123	1,930	1,755	1,595	1,450	سعر الرحلة
10%	10%	10%	10%	10%	10%	10%	10%	10%	10%	10%	نسبة النمو
883,818	803,471	730,428	664,025	603,659	548,781	498,892	453,538	412,308	374,825	171,100	اجمالي الايرادات

محافظه بورسعيد:

سيتم اضافة 10سيارة ، وعدد 10 تريلر، بمتوسط عدد رحلات سنوي 862 رحلة خلال عام 2021" حيث ستبدا الشركة عملها من النصف الثاني من العام"، وبمتوسط عدد رحلات سنوي 1,725 رحلة من (2022-2031) ، وتستهدف الشركة سعر رحلة بنحو 6,750 جنيه تنمو بنحو 10% بدءا من عام 2022 والجدول التالي يوضح ذلك:

2032	2031	2030	2029	2028	2027	2026	2025	2024	2023	2022	القيمة بالجنيه
1,725	1,725	1,725	1,725	1,725	1,725	1,725	1,725	1,725	1,725	862	الرحلات
17,508	15,916	14,469	13,154	11,958	10,871	9,883	8,984	8,168	7,425	6,750	سعر الرحلة
10%	10%	10%	10%	10%	10%	10%	10%	10%	10%	10%	نسبة النمو
0,200,889	27,455,353	24,959,412	22,690,375	20,627,613	18,752,376	17,047,614	15,497,831	14,088,938	12,808,125	5,818,500	الاييرادات

محافظه السويس:

سيتم اضافة 5 سيارة وعدد 5 تريلر ، بمتوسط عدد رحلات سنوي 450 خلال نصف عام " حيث ستبدا الشركة عملها خلال النصف الثاني من عام 2021"،
وينحو 900 رحلة خلال الفترة (2022-2031)، وتستهدف الشركة سعر رحلة بنحو 5000 جنيهه تنمو بنحو 10% بدءا من عام 2022 والجدول التالي يوضح ذلك:

2032	2031	2030	2029	2028	2027	2026	2025	2024	2023	2022	القيمة بالجنيه
900	900	900	900	900	900	900	900	900	900	450	عدد الرحلات
12,969	11,790	10,718	9,744	8,858	8,053	7,321	6,655	6,050	5,500	5,000	سعر الرحلة
10%	10%	10%	10%	10%	10%	10%	10%	10%	10%	10%	نسبة النمو لسعر الرحلة
11,671,841	10,610,765	9,646,150	8,769,227	7,972,025	7,247,295	6,588,450	5,989,500	5,445,000	4,950,000	2,250,000	اجمالي الايرادات

والجدول التالي يوضح اجمالي الايرادات:

2032	2031	2030	2029	2028	2027	2026	2025	2024	2023	2022	بالجنيه
796,119	2,541,927	2,310,842	2,100,766	1,909,787	1,736,170	1,578,336	1,434,851	1,304,410	1,185,828	540,350	اسكندرية
883,818	803,471	730,428	664,025	603,659	548,781	498,892	453,538	412,308	374,825	171,100	القاهرة
0,200,889	27,455,353	24,959,412	22,690,375	20,627,613	18,752,376	17,047,614	15,497,831	14,088,938	12,808,125	5,818,500	بورسعيد
6,671,841	10,610,765	9,646,150	8,769,227	7,972,025	7,247,295	6,588,450	5,989,500	5,445,000	4,950,000	2,250,000	السويس
5,552,667	41,411,515	37,646,832	34,224,393	31,113,084	28,284,622	25,713,293	23,375,721	21,250,655	19,318,778	8,779,950	الاييرادات

5.2. المصروفات التشغيلية:

تتمثل مصروفات التشغيل في (تكلفة الوقود- رسوم المرور- بدل السائقين):

محافظه الاسكندرية:

- **تكلفة الوقود:** تم التوقع بان تقطع **السيارة الواحدة** نحو 245 كيلو متر بتكلفة 1.69 جنيه للمتر الواحد "وستعمل الشركة بنحو عدد 2 سيارة في محافظة الاسكندرية"
- **رسوم المرور:** تم التوقع بها بنحو جنيه 160 للرحلة الواحدة.
- **بدل السائقين:** تم التوقع بها بنحو 300 جنيه للرحلة الواحدة.

2032	2031	2030	2029	2028	2027	2026	2025	2024	2023	2022	القيمة بالجنيه
403	403	403	403	403	403	403	403	403	403	202	عدد الرحلات
1,349	1,285	1,223	1,165	1,110	1,057	1,007	959	913	870	828	تكلفة الوقود
543,602	517,716	493,063	469,584	447,222	425,926	405,644	386,328	367,931	350,411	167,276	اجمالي تكلفة الوقود
160	160	160	160	160	160	160	160	160	160	160	رسوم المرور
64,480	64,480	64,480	64,480	64,480	64,480	64,480	64,480	64,480	64,480	32,320	اجمالي قيمة الرسوم المحصلة
465.39846	465	443	422	402	383	365	347	331	315	300	بدل السائقين
187,556	187,556	178,624	170,118	162,018	154,302	146,955	139,957	133,292	126,945	60,600	تكلفة بدل السائقين
795,637	769,752	736,167	704,182	673,720	644,709	617,079	590,764	565,703	541,836	260,196	اجمالي تكلفة التشغيل

محافظه القاهرة:

- **تكلفة الوقود:** تم التوقع بان تقطع السيارة الواحدة نحو 170 كيلو متر بتكلفة 1.69 جنيه للمتر الواحد
- **رسوم المرور:** تم التوقع بها بنحو جنيه 160 للرحلة الواحدة.
- **بدل السائقين:** تم التوقع بها بنحو 200 جنيه للرحلة الواحدة.

2032	2031	2030	2029	2028	2027	2026	2025	2024	2023	2022	القيمة بالجنيه
235	235	235	235	235	235	235	235	235	235	118	عدد الرحلات
468	446	424	404	385	367	349	333	317	302	287	تكلفة الوقود
109,976	104,739	99,751	95,001	90,477	86,169	82,066	78,158	74,436	70,891	33,901	اجمالي تكلفة الوقود
160	160	160	160	160	160	160	160	160	160	160	رسوم المرور
37,600	37,600	37,600	37,600	37,600	37,600	37,600	37,600	37,600	37,600	18,880	اجمالي قيمة الرسوم المحصلة
326	310	295	281	268	255	243	232	221	210	200	بدل السائقين
76,558	72,912	69,440	66,134	62,984	59,985	57,129	54,408	51,818	49,350	23,600	تكلفة بدل السائقين
224,134	215,251	206,792	198,735	191,062	183,754	176,794	170,166	163,853	157,841	76,381	اجمالي تكلفة التشغيل

محافظه بورسعيد:

- **تكلفة الوقود:** تم التوقع بان تقطع السيارة الواحدة نحو 420 كيلو متر بتكلفة 1.69 جنيه للمتر الواحد
- **رسوم المرور:** تم التوقع بها بنحو جنيه 680 للرحلة الواحدة.
- **ضمان المقاول:** تم التوقع بها بقيمة 101 جنيه للرحلة الواحدة.

• **بدل السائقين:** تم التوقع بها بنحو 350 جنيه للرحلة الواحدة.

والجدول التالي يوضح ذلك:

2032	2031	2030	2029	2028	2027	2026	2025	2024	2023	2022	القيمة بالجنيه
1,725	1,725	1,725	1,725	1,725	1,725	1,725	1,725	1,725	1,725	862	عدد الرحلات
2,148	2,046	1,948	1,856	1,767	1,683	1,603	1,527	1,454	1,385	1,319	تكلفة الوقود
3,705,621	3,529,163	3,361,108	3,201,055	3,048,624	2,903,451	2,765,192	2,633,516	2,508,110	2,388,677	1,136,806	اجمالي تكلفة الوقود
680	680	680	680	680	680	680	680	680	680	680	رسوم المرور
1,173,000	1,173,000	1,173,000	1,173,000	1,173,000	1,173,000	1,173,000	1,173,000	1,173,000	1,173,000	586,160	اجمالي قيمة الرسوم المحصلة
101	101	101	101	101	101	101	101	101	101	101	ضمان المقاول
173,363	173,363	173,363	173,363	173,363	173,363	173,363	173,363	173,363	173,363	86,631	اجمالي تكلفة المقاول
570	543	517	492	469	447	425	405	386	368	350	بدل السائقين
983,445	936,614	892,014	849,537	809,083	770,555	733,862	698,916	665,634	633,938	301,700	تكلفة بدل السائقين
6,035,429	5,812,140	5,599,484	5,396,954	5,204,069	5,020,369	4,845,416	4,678,794	4,520,107	4,368,977	2,111,297	اجمالي تكلفة التشغيل

محافظة السويس:

- **تكلفة الوقود:** تم التوقع بان تقطع السيارة الواحدة نحو 260 كيلو متر بتكلفة 3.14 جنيه للكيلو متر الواحد
- **رسوم المرور:** تم التوقع بها بنحو جنيه 280 للرحلة الواحدة.
- **ضمان المقاول:** تم التوقع بها بقيمة 100.5 جنيه للرحلة الواحدة.
- **بدل السائقين:** تم التوقع بها بنحو 350 جنيه للرحلة الواحدة.

والجدول التالي يوضح ذلك:

2032	2031	2030	2029	2028	2027	2026	2025	2024	2023	2022	القيمة بالجنيه
900	900	900	900	900	900	900	900	900	900	450	عدد الرحلات
1,330	1,267	1,206	1,149	1,094	1,042	992	945	900	857	816.4	تكلفة الوقود
1,196,847	1,139,854	1,085,575	1,033,881	984,649	937,761	893,105	850,577	810,073	771,498	367,380	اجمالي تكلفة الوقود
280	280	280	280	280	280	280	280	280	280	280	رسوم المرور
252,000	252,000	252,000	252,000	252,000	252,000	252,000	252,000	252,000	252,000	126,000	بالي قيمة الرسوم المحصلة
100.5	100.5	100.5	100.5	100.5	100.5	100.5	100.5	100.5	100.5	100.5	ضمان المقاول
90,450	90,450	90,450	90,450	90,450	90,450	90,450	90,450	90,450	90,450	45,225	اجمالي تكلفة المقاول
570	543	517	492	469	447	425	405	386	368	350	بدل السائقين
513,102	488,668	465,398	443,237	422,130	402,029	382,884	364,652	347,288	330,750	157,500	تكلفة بدل السائقين
2,052,398	1,970,972	1,893,424	1,819,568	1,749,229	1,682,239	1,618,440	1,557,678	1,499,810	1,444,698	696,105	اجمالي تكلفة التشغيل

والجدول التالي يوضح اجمالي المصروفات التشغيلية

2032	2031	2030	2029	2028	2027	2026	2025	2024	2023	2022	القيمة بالجنيه
795,637	769,752	736,167	704,182	673,720	644,709	617,079	590,764	565,703	541,836	260,196	فرع اسكندرية
224,134	215,251	206,792	198,735	191,062	183,754	176,794	170,166	163,853	157,841	76,381	فرع القاهرة
6,035,429	5,812,140	5,599,484	5,396,954	5,204,069	5,020,369	4,845,416	4,678,794	4,520,107	4,368,977	2,111,297	فرع بورسعيد
2,052,398	1,970,972	1,893,424	1,819,568	1,749,229	1,682,239	1,618,440	1,557,678	1,499,810	1,444,698	696,105	فرع السويس
9,107,598	8,768,115	8,435,866	8,119,439	7,818,080	7,531,071	7,257,729	6,997,403	6,749,474	6,513,351	3,143,979	اجمالي تكاليف التشغيل

5.3. المصروفات العمومية والادارية

تتمثل مصروفات التشغيل في (مرتبات السائقين الاساسية - مصروفات تجديد التراخيص - مصروفات اخرى):

محافظه الاسكندرية:

2032	2031	2030	2029	2028	2027	2026	2025	2024	2023	2022	القيمة بالجنه
3	3	3	3	3	3	3	3	3	3	3	عدد السائقين
3,891	3,537	3,215	2,923	2,657	2,416	2,196	1,997	1,815	1,650	1,500	مرتبات السائقين
140,062	127,329	115,754	105,231	95,664	86,968	79,061	71,874	65,340	59,400	27,000	اجمالي مرتبات السائقين
27,961	25,419	23,108	21,008	19,098	17,362	15,783	14,349	13,044	11,858.28	5,404	مصروفات اخرى
51,875	47,159	42,872	38,974	35,431	32,210	29,282	26,620	24,200	22,000	20,000	مصروفات التصاريح
219,898	199,907	181,734	165,213	150,193	136,539	124,127	112,843	102,584	93,258	52,404	المصروفات العمومية والادارية

محافظه القاهره:

2032	2031	2030	2029	2028	2027	2026	2025	2024	2023	2022	القيمة بالجنه
1	1	1	1	1	1	1	1	1	1	1	عدد السائقين
3,891	3,537	3,215	2,923	2,657	2,416	2,196	1,997	1,815	1650	1500	مرتبات السائقين
46,687	42,443	38,585	35,077	31,888	28,989	26,354	23,958	21,780	19,800	9,000	اجمالي مرتبات السائقين
8,838	8,035	7,304	6,640	6,037	5,488	4,989	4,535	4,123	3,748	1,711	مصروفات اخرى
25,937	23,579	21,436	19,487	17,716	16,105	14,641	13,310	12,100	11,000	10,000	مصروفات التصاريح
81,463	74,057	67,325	61,204	55,640	50,582	45,984	41,803	38,003	34,548	20,711	المصروفات العمومية والادارية

محافظه بورسعيد:

2032	2031	2030	2029	2028	2027	2026	2025	2024	2023	2022	القيمة بالجنيه
11	11	11	11	11	11	11	11	11	11	11	عدد السائقين
6,484	5,895	5,359	4,872	4,429	-4,026	3,660	3,328	3,025	2,750	2,500	مرتبات السائقين
855,935	778,123	707,384	643,077	584,615	531,468	483,153	439,230	399,300	363,000	165,000	مالي مرتبات السائقين
302,009	274,554	249,594	226,904	206,276	187,524	170,476	154,978	140,889	128,081	58,185	مصروفات اخرى
259,374	235,795	214,359	194,872	177,156	161,051	146,410	133,100	121,000	110,000	100,000	وفات التصاريح - Head
129,687	117,897	107,179	97,436	88,578	80,526	73,205	66,550	60,500	55,000	50,000	وفات التصاريح - Tail
1,547,005	1,406,368	1,278,517	1,162,288	1,056,625	960,569	873,244	793,858	721,689	656,081	373,185	وفات العمومية والادارية

محافظه السويس:

2032	2031	2030	2029	2028	2027	2026	2025	2024	2023	2022	القيمة بالجنيه
6	6	6	6	6	6	6	6	6	6	6	عدد السائقين
6,484	5,895	5,359	4,872	4,429	4,026	3,660	3,328	3,025	2,750	2500	مرتبات السائقين
466,874	424,431	385,846	350,769	318,881	289,892	263,538	239,580	217,800	198,000	90,000	اجمالي مرتبات السائقين
6	6	6	6	6	6	6	6	6	6	6	مساعدين
1,297	1,179	1,072	974	886	805	732	666	605	550	500	مرتب المساعد
93,375	84,886	77,169	70,154	63,776	57,978	52,708	47,916	43,560	39,600	18,000	اجمالي مرتبات المساعدين
116,718	106,108	96,461	87,692	79,720	72,473	65,885	59,895	54,450	49,500	22,500	مصروفات اخرى

2032	2031	2030	2029	2028	2027	2026	2025	2024	2023	2022	القيمة بالجنيه
129,687	117,897	107,179	97,436	88,578	80,526	73,205	66,550	60,500	55,000	50,000	مصرفات التصاريح - Head
64,844	58,949	53,590	48,718	44,289	40,263	36,603	33,275	30,250	27,500	25,000	مصرفات التصاريح - Tail
311,249	282,954	257,231	233,846	212,587	193,261	175,692	159,720	145,200	132,000	97,500	اجمالي المصرفات الاخرى
871,497	792,270	720,246	654,769	595,244	541,131	491,938	447,216	406,560	369,600	205,500	اجمالي المصرفات العمومية والادارية

والجدول التالي يوضح اجمالى المصرفات العمومية والادارية

2032	2031	2030	2029	2028	2027	2026	2025	2024	2023	2022	قيمة بالجنيه
219,898	199,907	181,734	165,213	150,193	136,539	124,127	112,843	102,584	93,258	52,404	ع اسكندرية
81,463	74,057	67,325	61,204	55,640	50,582	45,984	41,803	38,003	34,548	20,711	ع القاهرة
547,005	1,406,368	1,278,517	1,162,288	1,056,625	960,569	873,244	793,858	721,689	656,081	373,185	ع بورسعيد
371,497	792,270	720,246	654,769	595,244	541,131	491,938	447,216	406,560	369,600	205,500	ع السويس
719,864	2,472,603	2,247,821	2,043,474	1,857,704	1,688,821	1,535,292	1,395,720	1,268,837	1,153,488	651,800	تكاليف التشغيل

5.4. الأهلاك

5.4.1. مبنى الإسكندرية: تبلغ قيمة المبنى نحو 19.22 مليون جنيه تمول عن طريق اقساط مباشرة مع جهاز مشروعات اراضي القوات المسلحة تسدد على 10 اقساط نصف سنوية وبدون فوائد، وتقوم الشركة بسداد نحو 35% من قيمة المبنى تمثل دفعة مقدمة بقيمة 6.7 مليون والباقي بمبلغ 12.39 على اقساط مباشرة مع بنك القاهرة ، وتم عمل تسوية بتخفيض قيمة المبنى بنحو 99.7 الف جنيه نتيجة لفرق المساحة من 1025 م مربع الى 1012 م مربع، وتبلغ قيمة الديكورات والتشطيبات نحو 7.17 مليون جنيه:

2032	2031	2030	2029	2028	2027	2026	2025	2024	2023	2022	الجنيه
26,303	26,303	26,303	26,303	26,303	26,303	26,303	26,303	26,303	26,303	-	المدة
-	-	-	-	-	-	-	-	-	-	26,303	فات
26,303.22	26,303.22	26,303.22	26,303.22	26,303.22	26,303.22	26,303.22	26,303.22	26,303.22	26,303.22	26,303.22	قيمة المدة
1,315	2,630	2,630	2,630	2,630	2,630	2,630	2,630	2,630	2,630	1,315	الاهلاك
26,303	24,988	22,358	19,727	17,097	14,467	11,836	9,206	6,576	3,945	1,315	الاهلاك
-	1,315.16	3,945.48	6,575.80	9,206.13	11,836.45	14,466.77	17,097.09	19,727.41	22,357.73	24,988.05	قيمة المدة

5.4.2. السيارات

2032	2031	2030	2029	2028	2027	2026	2025	2024	2023	2022	القيمة بالالف جنيه
											اصول حق انتفاع - للاصول
											المؤجرة- سيارات
16,269	16,269	16,269	16,269	16,269	16,269	16,269	16,269	16,269	16,269	16,269	التكلفة الدفترية
										16,269	اضافات

2032	2031	2030	2029	2028	2027	2026	2025	2024	2023	2022	القيمة بالالف جنيه
16,269	16,269	16,269	16,269	16,269	16,269	16,269	16,269	16,269	16,269	16,269	اجمالي التكلفة الدفترية
					1,627	3,254	3,254	3,254	3,254	1,627	الاستهلاك العام
16,269	16,269	16,269	16,269	16,269	16,269	14,642	11,388	8,134	4,881	1,627	مجمع الاستهلاك
-	-	-	-	-	-	1,627	4,881	8,134	11,388	14,642	صافي التكلفة الدفترية
											الاصول الثابتة - سيارات
2,871	2,871	2,871	2,871	2,871	2,871	2,871	2,871	2,871	2,871		التكلفة الدفترية
										2,871	اضافات
2,871	2,871	2,871	2,871	2,871	2,871	2,871	2,871	2,871	2,871	2,871	اجمالي التكلفة الدفترية
					287	574	574	574	574	287	اهلاك العام
2,871	2,871	2,871	2,871	2,871	2,871	2,584	2,010	1,435	861	287	مجمع اهلاك
-	-	-	-	-	-	287	861	1,435	2,010	2,584	صافي التكلفة الدفترية
											تحسينات على اصول مستاجر
17,226	15,312	13,398	11,484	9,570	7,656	5,742	3,828	1,914	-		التكلفة الدفترية
1,914	1,914	1,914	1,914	1,914	1,914	1,914	1,914	1,914	1,914		اضافات
19,140	17,226	15,312	13,398	11,484	9,570	7,656	5,742	3,828	1,914	-	اجمالي التكلفة الدفترية
1,914	1,723	1,531	1,340	1,148	957	766	574	383	191	-	اهلاك العام
10,527	8,613	6,890	5,359	4,019	2,871	1,914	1,148	574	191	-	مجمع اهلاك

2032	2031	2030	2029	2028	2027	2026	2025	2024	2023	2022	القيمة بالالف جنيه
8,613	8,613	8,421	8,039	7,464	6,699	5,742	4,593	3,254	1,723	-	صافي التكلفة الدفترية
GPS											
45	45	45	45	45	45	45	45	45	45		التكلفة الدفترية
										45	اضافات
45	45	45	45	45	45	45	45	45	45	45	اجمالي التكلفة الدفترية
2	5	5	5	5	5	5	5	5	5	2	اهلاك العام
45	43	38	34	29	25	20	16	11	7	2	مجمع اهلاك
0	2	7	11	16	20	25	29	34	38	43	صافي التكلفة الدفترية

5.5. المصروفات التمويلية

تتمثل في الفوائد على عقود التاجير التمويلي "للسيارات":

• فرع الاسكندرية:

2027	2026	2025	2024	2023	2022	القيمة بالجنيه
103,606	292,745	460,108	608,203	739,249	799,000	تكلفة اول المدة
103,606	189,138	167,363	148,095	131,045	59,751	الاقساط
1,584	21,242	43,017	62,285	79,335	45,439	الفوائد
-	103,606	292,745	460,108	608,203	739,249	تكلفة نهاية المدة

• فرع القاهرة:

2027	2026	2025	2024	2023	2022	القيمة بالجنيه
55,110	155,715	244,738	323,512	393,217	425,000	تكلفة اول المدة
55,110	100,606	89,023	78,774	69,705	31,783	الاقساط
843	11,299	22,882	33,131	42,200	24,170	الفوائد
-	55,110	155,715	244,738	323,512	393,217	تكلفة نهاية المدة

• فرع بورسعيد:

2027	2026	2025	2024	2023	2022	القيمة بالجنيه
1,300,554	3,674,779	5,775,665	7,634,680	9,279,670	10,029,721	تكلفة اول المدة
1,300,554	2,374,225	2,100,885	1,859,015	1,644,991	750,051	الاقساط
19,883	266,649	539,988	781,859	995,883	570,386	الفوائد

دراسة الجدوى الاقتصادية لشركة المصرية لخدمات النقل والتجارة (إيجيترانس) "ش.م" برهابة 2021

Page 61 of 83

2027	2026	2025	2024	2023	2022	القيمة بالجنيه تكلفة نهاية المدة
0-	1,300,554	3,674,779	5,775,665	7,634,680	9,279,670	

• فرع السويس:

2027	2026	2025	2024	2023	2022	القيمة بالجنيه
650,277	1,837,390	2,887,832	3,817,340	4,639,835	5,014,861	تكلفة اول المدة
650,277	1,187,112	1,050,443	929,507	822,495	375,025	الاقساط
9,941	133,324	269,994	390,929	497,942	285,193	الفوائد
0-	650,277	1,837,390	2,887,832	3,817,340	4,639,835	تكلفة نهاية المدة

• اجمالي الاقساط والفوائد:

2027	2026	2025	2024	2023	2022	القيمة بالجنيه
2,109,548	5,960,629	9,368,344	12,383,735	15,051,971	16,268,582	تكلفة اول المدة
2,109,548	3,851,081	3,407,715	3,015,392	2,668,236	1,216,611	الاقساط
32,250	432,514	875,881	1,268,204	1,615,360	925,187	الفوائد
0-	2,109,548	5,960,629	9,368,344	12,383,735	15,051,971	تكلفة نهاية المدة

5.6. قائمة الدخل المتوقعة

2022	2032	2031	2030	2029	2028	2027	2026	2025	2024	2023	2022	القيمة بالالف جنيه
316,672	45,553	41,412	37,647	34,224	31,113	28,285	25,713	23,376	21,251	19,319	8,780	اجمالي الإيرادات
80,442	9,107.598	8,768	8,436	8,119	7,818	7,531	7,258	6,997	6,749	6,513	3,144	اجمالي تكاليف التشغيل
236,229	36,445	32,643	29,211	26,105	23,295	20,754	18,456	16,378	14,501	12,805	5,636	مجمل الربح
												المصروفات العمومية :
19,035	2,720	2,473	2,248	2,043	1,858	1,689	1,535	1,396	1,269	1,153	652	المصروفات العمومية والادارية
16,269	0	0	0	0	0	1,627	3,254	3,254	3,254	3,254	1,627	مصروف الاستهلاك
39,746	3,231	4,357	4,166	3,975	3,783	3,879	3,975	3,783	3,592	3,400	1,605	مصروف الاهلاك
75,050	5,951	6,830	6,414	6,018	5,641	7,195	8,764	8,433	8,114	7,808	3,883	اجمالي المصروفات
161,180	30,494	25,813	22,797	20,087	17,654	13,559	9,692	7,946	6,387	4,998	1,753	ربح النشاط
5,149	0	0	0	0	0	32	433	876	1,268	1,615	925	فوائد مصرفية
156,030	30,494	25,813	22,797	20,087	17,654	13,527	9,259	7,070	5,119	3,382	828	صافي الربح بعد الفوائد
35,107	6,861	5,808	5,129	4,520	3,972	3,044	2,083	1,591	1,152	761	186	الضرائب 22.5%
120,924	23,633	20,005	17,668	15,567	13,682	10,483	7,176	5,479	3,967	2,621	641	صافي الربح

5.7. قائمة المركز المالي المتوقعة

2032	2031	2030	2029	2028	2027	2026	2025	2024	2023	2022	القيمة بالآلاف جنيه
الإصول الثابتة											
0	0	0	0	0	0	1,627	4,881	8,134	11,388	14,642	أصول حق انتفاع - للأصول المؤجرة - سيارات
0	0	0	0	0	0	287	861	1,435	2,010	2,584	الإصول الثابتة - سيارات
8,613	8,613	8,421	8,039	7,464	6,699	5,742	4,593	3,254	1,723	0	تحسينات على أصول مستاجر
0	2	7	11	16	20	25	29	34	38	43	GPS
0	1,315	3,945	6,576	9,206	11,836	14,467	17,097	19,727	22,358	24,988	مبنى الإسكندرية
8,613	9,930	12,374	14,626	16,686	18,556	22,147	27,462	32,585	37,516	42,256	إجمالي الأصول طويلة الأجل
الإصول المتداولة											
136,855	111,108	88,208	67,882	49,888	36,929	28,388	21,441	16,028	12,283	6,473	نقدية
3,744	3,404	3,094	2,813	2,557	2,325	2,113	1,921	1,747	1,588	722	العملاء
140,599	114,512	91,302	70,695	52,445	39,254	30,502	23,362	17,775	13,871	7,195	إجمالي الأصول المتداولة
الالتزامات المتداولة											
2,246	2,162	2,080	2,002	1,928	1,857	1,790	1,725	1,664	1,606	775	الموردين
0	0	0	0	0	1,250	2,500	2,500	2,500	2,500	1,150	اقساط مباشرة - مبنى الإسكندرية
6,861	5,808	5,129	4,520	3,972	3,044	2,083	1,591	1,152	1,037	186	حسابات دائنة أخرى
0	0	0	0	0	2,110	3,851	3,408	3,015	2,668	1,217	الاقساط المستحقة - السيارات - التاجير

2032	2031	2030	2029	2028	2027	2026	2025	2024	2023	2022	القيمة بالالف جنيه
التمويل											
9,107	7,970	7,209	6,522	5,900	8,260	10,224	9,223	8,331	7,810	3,328	اجمالي الالتزامات المتداولة
131,492	106,542	84,093	64,173	46,545	30,994	20,278	14,138	9,444	6,060	3,867	راس المال العامل
140,105	116,472	96,466	78,799	63,231	49,549	42,426	41,600	42,028	43,576	46,123	اجمالي الاستثمار ويتم تمويله عن طريق
حقوق المساهمين											
19,181	19,181	19,181	19,181	19,181	19,181	19,181	19,181	19,181	19,181	19,181	راس المال
6,014	4,832	3,832	2,949	2,170	1,486	962	603	329	131		الاحتياطي القانوني
23,633	20,005	17,668	15,567	13,682	10,483	7,176	5,479	3,967	2,621	641	صافي الربح
91,277	72,453	55,785	41,101	28,198	18,399	11,747	6,626	2,933	510		الارباح المرحلة
140,105	116,472	96,466	78,799	63,231	49,549	39,066	31,890	26,411	22,444	19,823	اجمالي حقوق المساهمين
الالتزامات طويلة الاجل											
0	0	0	0	0	0	2,110	5,961	9,368	12,384	15,052	التزام عقد التاجير التمويلي - السيارات
0	0	0	0	0	0	1,250	3,749	6,249	8,749	11,248	مبنى الاسكندرية - اقساط مباشرة
0	0	0	0	0	0	3,359	9,710	15,617	21,132	26,300	اجمالي الالتزامات طويلة الاجل
140,105	116,472	96,466	78,799	63,231	49,549	42,426	41,600	42,028	43,576	46,123	اجمالي تمويل الاستثمار

5.8. قائمة التدفقات النقدية المتوقعة

2032	2031	2030	2029	2028	2027	2026	2025	2024	2023	2022	القيمة بالالف جنيه
23,633	20,005	17,668	15,567	13,682	10,483	7,176	5,479	3,967	2,621	641	صافي الربح
3,231	4,357	4,166	3,975	3,783	3,879	3,975	3,783	3,592	3,400	1,605	رد الاهلاك
0	0	0	0	0	1,627	3,254	3,254	3,254	3,254	1,627	رد الاستهلاك
26,864	24,363	21,834	19,542	17,465	15,989	14,404	12,516	10,812	9,276	3,873	التدفقات من التشغيل
340-	309-	281-	256-	232-	211-	192-	175-	159-	866-	722-	التدفق من حسابات العملاء
84	82	78	74	71	67	64	61	58	831	775	التدفق من حسابات الموردين
0	0	0	0	1,250-	1,250-	0	0	0	1,350	1,150	التدفق من الاقساط المستحقة خلال العام
1,053	679	610	547	929	960	493	439	115	850	186	التدفق من الحسابات الدائنة
0	0	0	0	2,110-	1,742-	443	392	347	1,452	1,217	الاقساط المستحقة - السيارات- التاجير التمويلي
796	451	407	366	2,592-	2,175-	808	718	362	3,616	2,606	التدفق من راس المال العامل
0	0	0	0	0	0	0	0	0	0	16,269-	اصول حق انتفاع - للاصول المؤجرة- سيارات
0	0	0	0	0	0	0	0	0	0	2,871-	الاصول الثابتة - سيارات
1,914-	1,914-	1,914-	1,914-	1,914-	1,914-	1,914-	1,914-	1,914-	1,914-	0	تحسينات على اصول مستاجر
0	0	0	0	0	0	0	0	0	0	45-	GPS
										26,303-	مبنى الاسكندرية-
1,914-	1,914-	1,914-	1,914-	1,914-	1,914-	1,914-	1,914-	1,914-	1,914-	45,488-	التدفق من الاستثمارات

2032	2031	2030	2029	2028	2027	2026	2025	2024	2023	2022	القيمة بالالف جنيه
0	0	0	0	0	2,110-	3,851-	3,408-	3,015-	2,668-	15,052	التزام عقد التاجير التمويلي - السيارات
0	0	0	0	0	1,250-	2,500-	2,500-	2,500-	2,500-	11,248	التزام - المبنى
0	0	0	0	0	0	0	0	0	0	19,181	راس المال
0	0	0	0	0	3,359-	6,351-	5,907-	5,515-	5,168-	45,482	التدفق من التمويل
25,747	22,900	20,326	17,994	12,959	8,540	6,948	5,413	3,745	5,810	6,473	صافي تدفق الدخل
0	0	0	0	0	0	0	0	0	0	0	تخصم توزيعات الارباح
25,747	22,900	20,326	17,994	12,959	8,540	6,948	5,413	3,745	5,810	6,473	صافي التدفق النقدي
111,108	88,208	67,882	49,888	36,929	28,388	21,441	16,028	12,283	6,473	0	النقدية اول المدة
136,855	111,108	88,208	67,882	49,888	36,929	28,388	21,441	16,028	12,283	6,473	النقدية اخر المدة

6. المؤشرات الاقتصادية

6.1 تحليل التعادل

نقطة التعادل للمشروع ما هي النقطة التي تمثل حجم الإنتاج (أو حجم المبيعات) الذي عنده يتساوى الدخل من الإيرادات هذه المشروع مع إجمالي تكاليفها الثابتة و المتغيرة، و من ثم فعند هذه النقطة لا تحقق المشروع ربحا و لا تتكبد خسارة.

بيان	2022	2023	2024	2025	2026	2027	2028	2029	2030	2031	2032	اجمالي
الإيرادات المتوقعة	8,780	19,319	21,251	23,376	25,713	28,285	31,113	34,224	37,647	41,412	45,553	316,672
كالتيف ومصروفات النشاط المتغيرة :												
اجمالي تكاليف التشغيل	3,144	6,513	6,749	6,997	7,258	7,531	7,818	8,119	8,436	8,768	9,108	80,442
الضرائب	186	761	1,152	1,591	2,083	3,044	3,972	4,520	5,129	5,808	6,861	35,107
اجمالي التكاليف والمصروفات المتغيرة	3,330	7,274	7,901	8,588	9,341	10,575	11,790	12,639	13,565	14,576	15,969	115,549
الهامش = (الإيرادات المتوقعة - التكاليف المتغيرة)	5,450	12,044	13,349	14,788	16,372	17,710	19,323	21,585	24,082	26,835	29,584	201,123
عامل التكلفة المتغيرة = الهامش / المبيعات	%62.1	%62.3	%62.8	%63.3	%63.7	%62.6	%62.1	%63.1	%64.0	%64.8	%64.9	%36.5
اجمالي التكاليف والمصروفات الثابتة :												

اجمالي	2032	2031	2030	2029	2028	2027	2026	2025	2024	2023	2022	بيان
19,035	2,720	2,473	2,248	2,043	1,858	1,689	1,535	1,396	1,269	1,153	652	اجمالي المصروفات العمومية والادارية
16,269	0	0	0	0	0	1,627	3,254	3,254	3,254	3,254	1,627	مصروف الاستهلاك
39,746	3,231	4,357	4,166	3,975	3,783	3,879	3,975	3,783	3,592	3,400	1,605	الاهلاك
5,149	0	0	0	0	0	32	433	876	1,268	1,615	925	تكاليف التمويل
80,199	5,951	6,830	6,414	6,018	5,641	7,227	9,196	9,309	9,383	9,423	4,808	اجمالي التكاليف والمصروفات الثابتة
109,463	9,163	10,540	10,027	9,542	9,083	11,542	14,443	14,715	14,936	15,114	7,747	ارادات التعادل = التكاليف الثابتة /معامل التكاليف المتغيرة
2.89	4.97	3.93	3.75	3.59	3.43	2.45	1.78	1.59	1.42	1.28	1.13	معامل الامان = اليرادات متوقعة / ايرادات التعادل

6.2. المؤشرات المالية المتوقعة

المتوسط	2032	2031	2030	2029	2028	2027	2026	2025	2024	2023	2022	بيان
												مؤشرات السيولة :
14,130	131,492	106,542	84,093	64,173	46,545	30,994	20,278	14,138	9,444	6,060	3,867	صافي راس المال العامل
2.7	15.4	14.4	12.7	10.8	8.9	4.8	3.0	2.5	2.1	1.8	2.2	معدل السيولة
2.5	15.0	13.9	12.2	10.4	8.5	4.5	2.8	2.3	1.9	1.6	1.9	معدل النقدية
												مؤشرات التمويل :
%59.8	%93.9	%93.6	%93.0	%92.4	%91.5	%85.7	%74.2	%62.7	%52.4	%43.7	%40.1	حقوق المساهمين / اجمالي الاصول
												مؤشرات الانتاجية :
0.40	0.3	0.3	0.4	0.4	0.5	0.5	0.5	0.5	0.4	0.4	0.2	معدل الايرادات / اجمالي الاصول
1.06	0.3	0.4	0.4	0.5	0.6	0.7	0.8	1.0	1.2	1.4	1.2	معدل الايرادات / الاصول المتداولة
0.82	5.3	4.2	3.0	2.3	1.9	1.5	1.2	0.9	0.7	0.5	0.2	معدل الايرادات / صافي الاصول الثابتة
												مؤشرات الربحية :
%69.0	%80.0	%78.8	%77.6	%76.3	%74.9	%73.4	%71.8	%70.1	%68.2	%66.3	%64.2	مجموع الربح / الايرادات
%21.3	%51.9	%48.3	%46.9	%45.5	%44.0	%37.1	%27.9	%23.4	%18.7	%13.6	%7.3	صافي الربح / الايرادات
%14.4	%16.9	%17.2	%18.3	%19.8	%21.6	%21.2	%18.4	%17.2	%15.0	%11.7	%3.2	معدل العائد على حقوق الملكية
%9.5	%15.8	%16.1	%17.0	%18.2	%19.8	%18.1	%13.6	%10.8	%7.9	%5.1	%1.3	معدل العائد على الاصول
%11.3	%16.9	%17.2	%18.3	%19.8	%21.6	%21.2	%16.9	%13.2	%9.4	%6.0	%1.4	معدل العائد على الاستثمار

6.3. معدل العائد المطلوب

❖ تكلفة رأس المال باستخدام أسلوب نموذج تسعير الأصول الرأسمالية CAPM

النسبة	بيان
14.83%	العائد على اذون الخزانة
20.0%	الضرائب
11.9%	العائد الخالي من المخاطر
0.86	بيتا
18.76%	العائد على السوق
6.9%	علاوة المخاطر
18.15%	معدل العائد المطلوب

6.4. التدفقات النقدية المخصومة

2032	2031	2030	2029	2028	2027	2026	2025	2024	2023	2022	القيمة بالالف جنيه
23,633	20,005	17,668	15,567	13,682	10,483	7,176	5,479	3,967	2,621	641	صافي الربح
3,231	4,357	4,166	3,975	3,783	3,879	3,975	3,783	3,592	3,400	1,605	رد الاهلاك
0	0	0	0	0	1,627	3,254	3,254	3,254	3,254	1,627	رد الاستهلاك
0	0	0	0	0	25-	335	679	983	1,252	717	الفائدة (1 - الضرائب)
1,914-	1,914-	1,914-	1,914-	1,914-	1,914-	1,914-	1,914-	1,914-	1,914-	45,488-	التدفق من الاستثمار
796	451	407	366	2,592-	2,175-	808	718	362	3,616	2,606	التدفق من راس المال العامل
25,747	22,900	20,326	17,994	12,959	11,875	13,634	11,999	10,243	12,230	38,291-	اجمالي التدفق الدخل
176,450											القيمة المتبقية
202,196	22,900	20,326	17,994	12,959	11,875	13,634	11,999	10,243	12,230	38,291-	اجمالي تدفق الدخل
0.19	0.22	0.26	0.31	0.37	0.43	0.51	0.61	0.72	0.85	1.00	معامل الخصم
38,158	5,106	5,354	5,600	4,765	5,159	6,997	7,276	7,338	10,351	38,291-	القيمة الحالية
57,813											اجمالي التدفقات النقدية المخصومة

6.5. فترة الاسترداد

يقصد بفترة الاسترداد المدة (الفترة) الزمنية التي يستطيع المشروع الاستثمارى خلالها استرداد الاموال المستثمرة فيه اى تكاليفه الاستثمارية ولتقييم المشروعات الاستثمارية وهى نوعان

- فترة استرداد عادية وهى تعتمد على التدفق الدخل العادية
- فترة استرداد مخصومة وهى تعتمد على القيمة الحالية لتدفق الدخل بعد معالجتها بعامل الخصم الذى يساوى معدل العائد المطلوب " معدل التكلفة على راس المال "

6.5.1. فترة الاسترداد العادية

2032	2031	2030	2029	2028	2027	2026	2025	2024	2023	2022	القيمة بالالف جنيه
202,196	22,900	20,326	17,994	12,959	11,875	13,634	11,999	10,243	12,230	38,291-	صافى تدفق الدخل
298,064	95,868	72,968	52,641	34,647	21,689	9,814	3,820-	15,819-	26,062-	38,291-	التدفق التراكمى
											فترة الاسترداد
3.28											

6.5.2. فترة الاسترداد المخصومة

2032	2031	2030	2029	2028	2027	2026	2025	2024	2023	2022	القيمة بالالف جنيه
38,158	5,106	5,354	5,600	4,765	5,159	6,997	7,276	7,338	10,351	38,291-	التدفقات النقدية المخصومة
57,813	19,655	14,549	9,195	3,595	1,170-	6,329-	13,326-	20,602-	27,940-	38,291-	التدفق التراكمى
											فترة الاسترداد
5.25											

6.6. صافي القيمة الحالية ومعدل العائد الداخلي

هو أسلوب تستخدمه الشركات لاتخاذ القرار حول مدى جدوى استثمار ما على المدى الطويل أي أنها إحدى أساليب الموازنة الرأسمالية. و تعرف ايضا على أنه معدل الخصم الذي تكون نتيجة القيمة الحالية له تساوي صفر، وهو يفسر عادة بالأرباح المتوقعة التي يولدها القرار الاستثماري. وبأيضاح أكبر هو معامل الخصم الذي يجعل «القيمة الحالية للتدفق النقدي الموجبة» مطروحا منها «القيمة الحالية للتدفق النقدي السالبة» مساويا للصفر. و بشكل عام إذا كان المعدل أعلى من تكلفة رأس المال للمشروع فسيمثل ذلك قيمة مضافة للمشروع.

2032	2031	2030	2029	2028	2027	2026	2025	2024	2023	2022	القيمة بالآلاف جنيه
202,196	22,900	20,326	17,994	12,959	11,875	13,634	11,999	10,243	12,230	38,291-	صافي تدفق الدخل
57,813											صافي القيمة الحالية
%38.97											معدل العائد الداخلي

وبالرجوع الى معدل تكلفة رأس المال للمشروع والتي قدر بحوالي 18.15% في حين ان معدل العائد الداخلي يساوى 38.97% فسيمثل ذلك قيمة مضافة للمشروع وذلك بافتراض تنفيذ كافة الافتراضات التي تم سيقاها خلال الدراسة

6.7. تحليل الحساسية

القيمة بالآلاف جنيهه	عادي	انخفاض الأيراد بـ 5%	زيادة المصروف بـ 5%
قيمة رأس المال	19,181		
عدد سنوات التقييم	11.0		
معدل العائد المطلوب على الاستثمار	18.15%		
مؤشرات التقييم البسيطة للمشروع "بدون مراعاة القيمة المتبقية للشركة او القيمة الحالية او معدل العائد المطلوب " :			
اجمالي صافى الأرباح خلال الفترة	120,924	108,993	117,216
اجمالي تدفق الدخل خلال الفترة	298,064	273,508	291,178
مؤشرات التقييم الفنية للمشروع " مع مراعاة التدفقات النقدية المخصومة للشركة والقيمة الحالية ومعدل العائد المطلوب " :			
اجمالي التدفقات النقدية المخصومة	57,813	50,615	55,653
متوسط فترة استرداد العادية رأس المال بالسنوات	3.28	3.51	3.36
متوسط فترة استرداد المخصومة رأس المال بالسنوات	5.25	5.95	5.47
صافى القيمة الحالية للمشروع NPV	57,813	50,615	55,653
معدل العائد الداخلى للمشروع IRR	38.97%	36.69%	38.24%
الفرق بين IRR - معدل العائد المطلوب	20.8%	18.5%	20.1%

7. نتائج الدراسة

فى ضوء ما توصلت إليه دراسة الجدوى الاقتصادية من الناحية التسويقية والمالية للمشروع يمكن تلخيصها فى النقاط التالية :

- تبلغ التكاليف الاستثمارية للمشروع مايلى :
- تبلغ التكاليف الاستثمارية للمشروع مايلى :
- تبلغ اجمالى التكاليف الاستثمارية نحو 45,588 الف جنيه، والتي تتمثل فى.
 - اجمالى قيمة التكاليف الاستثمارية للسيارات بنحو 19,185 الف جنيه ، يتم التمويل بطريقة التأجير التمويلي على خمس سنوات بأقساط ربع سنوية بقيمة 16,269 الف جنيه على أن يتم تمويل الباقي البالغ 2,916 الف جنيه ذاتياً.
 - اجمالى تكاليف مقر الإسكندرية 26,403 الف جنيه يتم تمويلها ذاتياً بدفعة مقدمة تبلغ 6,729 الف جنيه (تمثل 35% من إجمالى قيمة المقر) والباقي البالغ 12,498 الف جنيه يتم تقسيطه مباشرة لجهاز مشروعات أراضي القوات المسلحة بأقساط نصف سنوية متساوية لمدة خمس سنوات. على أن يتم سداد مصروفات التشغيلات و التجهيزات البالغة 7,175 الف جنيه بتمويل ذاتى أيضاً.
 - راس المال العامل بمبلغ 2,360 الف جنيه
 - تبلغ اجمالى صافى ارباح المشروع 120,924 الف جنيه واجمالى تدفقات الدخل حوالى 298,064 الف جنيه
 - تبلغ قيمة التدفقات النقدية المخصومة 57,813 الف جنيه وقدرت فترة الاسترداد المخصومة بحوالى 5.25 سنة وفترة الاسترداد العادية بحوالى 3.28 سنة وبلغ معدل العائد الداخلى حوالى 38.97%
- ونتيجة لما سبق تعد الدراسة ذات جدوى اقتصادية حال تنفيذها وفقاً للخطة المستقبلية للتمويل وعمليات الانتاج وتحقيق الأرباح

8. الأثر على القوائم المالية للشركة

8.1 قائمة الدخل

2032	2031	2030	2029	2028	2027	2026	2025	2024	2023	2022	2021	مارس-21	2020	القيمة بالآلاف جنيه
3,109	440,997	411,091	383,238	357,294	333,127	310,612	289,637	270,093	251,881	226,128	203,129	50,462	189,840	الإيرادات
3,707-	307,459-	287,586-	269,008-	251,639-	235,401-	220,220-	206,028-	192,759-	180,354-	165,612-	151,839-	44,726-	160,879-	تكلفة المبيعات
4,402	133,538	123,505	114,230	105,655	97,726	90,392	83,609	77,333	71,527	60,516	51,290	5,737	28,961	مجمل الربح
4,228-	67,326-	62,760-	58,508-	54,547-	50,858-	47,420-	44,218-	41,234-	38,454-	34,522-	31,011-	10,372-	32,341-	رؤفات عمومية وإدارية
4,05-	657-	613-	571-	533-	497-	463-	432-	403-	376-	337-	303-	238-	895-	سروفات بيع و التوزيع
4,527-	1,423-	1,326-	1,237-	1,153-	1,075-	1,002-	935-	871-	813-	730-	655-	3,089-	1,390-	مصروفات اخري
4,524	11,674	10,882	10,145	9,458	8,818	8,222	7,667	7,150	6,668	5,986	5,377	1,547	8,915	إيرادات الاخرى
4,204	36,384	34,652	33,002	31,430	29,934	28,508	27,151	25,858	24,626	23,454	22,337	21,273	12,304	إيرادات استثمارات
4,760	13,470	11,346	9,391	7,680	6,187	4,822	3,576	2,442	1,435	1,694	2,029	561	3,195	إيرادات التمويلية
4,6429	125,660	115,685	106,452	97,991	90,236	83,059	76,418	70,274	64,613	56,061	49,063	15,419	18,749	ربح قبل الفوائد و الضرائب و الإهلاك
4,552-	5,527-	5,502-	5,477-	5,452-	5,428-	5,403-	5,379-	5,354-	5,330-	5,306-	4,465-	826-	3,330-	الإهلاك
4,0877	120,133	110,183	100,975	92,538	84,808	77,656	71,040	64,920	59,283	50,755	44,598	14,593	15,419	ربح قبل الفوائد و الضرائب
4,237-	3,963-	3,707-	3,467-	3,244-	3,066-	3,271-	3,532-	3,753-	3,940-	3,060-	1,957-	327-	524-	مصروفات تمويلية
4,6640	116,169	106,476	97,507	89,295	81,742	74,385	67,508	61,167	55,343	47,695	42,641	14,266	14,895	في الربح قبل الضرائب
4,494-	26,138-	23,957-	21,939-	20,091-	18,392-	16,737-	15,189-	13,763-	12,452-	10,731-	9,594-		1,026-	ضرائب الدخل
												49		الضرائب المؤجلة
4,146	90,031	82,519	75,568	69,203	63,350	57,648	52,319	47,404	42,891	36,964	33,047	14,315	13,869	صافي الربح

8.2. قائمة المركز المالي

2032	2031	2030	2029	2028	2027	2026	2025	2024	2023	2022	2021	مارس- 21	2020	القيمة بالالف جنيهه
														الاصول طويلة الاجل :
2,016-	3,034	8,061	13,065	18,047	23,006	27,943	32,857	37,749	42,619	47,467	35,953	39,198	40,013	اصول ثابتة
17,061	17,061	17,681	18,921	20,161	21,401	22,641	23,880	25,120	26,360	27,600	173	732	868	اصول غير ملموسة
9,614	9,614	9,614	9,614	9,614	9,614	9,614	9,614	9,614	9,614	9,614	9,614	9,614	3,171	مشروعات تحت التنفيذ
75,052	75,052	75,052	75,052	75,052	75,052	75,052	75,052	75,052	75,052	75,052	75,052	75,052	75,052	استثمارات فى شركات التابعة
600	600	600	600	600	600	600	600	600	600	600	600	600	600	استثمارات فى شركات شقيقة
														مدينون بيع اصول طويلة الاجل
100,311	105,360	111,007	117,252	123,473	129,672	135,849	142,003	148,135	154,245	160,333	121,391	125,196	119,704	اجمالي الاصول طويلة الاجل
														الاصول المتداولة :
14,034	13,127	12,279	11,485	10,744	10,050	9,402	8,796	8,230	7,700	7,071	6,483	1,821	4,009	مخزون
140,217	130,700	121,836	113,581	105,892	98,730	92,057	85,840	80,048	74,651	67,018	60,202	53,119	64,641	عملاء واوراق قبض
118,955	110,881	103,362	96,359	89,835	83,759	78,098	72,824	67,910	63,331	56,856	51,073	42,040	38,978	مدينون وارصدة مدينة اخرى
16,794	16,794	16,794	16,794	16,794	16,794	16,794	16,794	16,794	16,794	16,794	16,794	16,794	-	المستحق من اطراف ذات علاقة
-	-	-	-	-	-	-	-	-	-	-	-	-	-	جارى مصلحة الضرائب- اصول
-	-	-	-	-	-	-	-	-	-	-	-	-	-	ضريبية جارية
690,843	597,205	510,418	429,931	355,865	291,023	234,469	182,726	135,524	92,529	54,365	64,208	74,227	76,890	نقدية بالصندوق و بالبنوك
980,843	868,706	764,688	668,150	579,130	500,356	430,821	366,980	308,506	255,005	202,104	198,760	188,002	184,519	اجمالي الاصول المتداولة
1,081,153	974,067	875,696	785,402	702,603	630,028	566,669	508,983	456,641	409,250	362,437	320,151	313,198	304,224	اجمالي الاصول
														الالتزامات المتداولة :

دراسة الجدوى الاقتصادية لشركة المصرية لخدمات النقل والتجارة (ايجيبتيانس) "ش.م.م" بولاية 2021

Page 78 of 83

H.O: 11 Hegaz St., Cross Syria St. Mohandssin - Giza-Egypt
P.o.Box: 133-2029 Giza- Tel : (00202)37616151 Fax : (00202) 37616199
Egyptian Financial Supervisory Authority (EFSA) No : (1725)C.R:190026 Giza

المركز الرئيسى : ١١ ش الحجاز تقاطع سوريا - المهندسين - جيزة - مصر
ص.ب: ١٣٣ - ٢٠٢٩ جيزة ت : ٣٧٦١٦١٥١ (٠٢٠٢) فاكس : ٣٧٦١٦١٩٩ (٠٠٢٠٢)
سجل الهيئة العامة للرقابة المالية رقم : (١٧٢٥) سجل تجارى : ١٩٠٠٢٦ جيزة

E-mail: firstconsult@hotmail.com www.First-financial-consultations.com

2032	2031	2030	2029	2028	2027	2026	2025	2024	2023	2022	2021	مارس-21	2020	القيمة بالالف جنيه	
-	-	-	-	-	3,359	6,351	5,907	5,515	5,168	2,367	752	752	778	اقساط التزامات عقود التاجير طويلة الاجل	
545	545	545	545	545	545	545	545	545	545	545	545	545	545	مخصصات	
-	-	-	-	-	-	-	-	-	-	-	-	-	-	قروض قصيرة الاجل	
19,086	19,086	19,086	19,086	19,086	19,086	19,086	19,086	19,086	19,086	19,086	19,086	14,227	19,086	المستحق لاطراف ذات علاقة	
-	-	-	-	-	-	-	-	-	-	-	-	-	-	موردون و اوراق دفع	
28,494	26,138	23,957	21,939	20,091	18,392	16,737	15,189	13,763	12,452	10,731	9,594	459	459	جاري مصلحة الضرائب - التزامات ضريبية جارية	
101,861	95,276	89,118	83,361	77,979	72,947	68,243	63,845	59,733	55,889	51,320	47,052	72,826	73,004	دائنون وارصدة دائنة اخري	
-	-	-	-	-	-	-	-	-	-	-	-	27,995	27,995	58	دائنو توزيعات
149,986	141,045	132,706	124,931	117,701	114,329	110,961	104,572	98,641	93,140	84,049	105,025	116,804	93,930	اجمالي الالتزامات المتداولة	
830,857	727,661	631,982	543,219	461,429	386,027	319,860	262,408	209,865	161,866	118,055	93,735	71,198	90,589	ارأس المال العامل	
931,167	833,021	742,990	660,471	584,903	515,699	455,709	404,411	358,000	316,111	278,388	215,126	196,394	210,294	اجمالي الاستثمار	
-	-	-	-	-	-	-	-	-	-	-	-	-	-	حقوق الملكية :	
156,063	156,063	156,063	156,063	156,063	156,063	156,063	156,063	156,063	156,063	156,063	156,063	156,063	156,063	راس المال المصدر و المدفوع	
-	-	-	-	-	-	-	-	-	-	-	-	-	-	اسهم خزينة	
49,011	44,510	40,384	36,606	33,145	29,978	27,096	24,480	22,109	19,965	18,117	16,464	16,464	15,833	احتياطي قانوني	
-	-	-	-	-	-	-	-	-	-	-	-	-	-	احتياطي راس مالي	
-	-	-	-	-	-	-	-	-	-	-	-	-	-	احتياطي فروق ترجمة	
627,203	541,673	463,280	391,490	325,747	265,565	210,799	161,096	116,062	75,316	40,200	8,806	8,806	23,567	خسائر / ارباح مرحلة	

2032	2031	2030	2029	2028	2027	2026	2025	2024	2023	2022	2021	مارس- 21	2020	القيمة بالالف جنيه
98,146	90,031	82,519	75,568	69,203	63,350	57,648	52,319	47,404	42,891	36,964	33,047	14,315	13,869	خسائر / ارباح العام
-	-	-	-	-	-	-	-	-	-	-	-	-	-	صافي ترجمة القوائم المالية لفرع الشركة بالمنطقة الحرة
930,423	832,277	742,245	659,726	584,158	514,955	451,605	393,957	341,638	294,234	251,343	214,379	195,647	209,332	اجمالي حقوق الملكية
-	-	-	-	-	0-	3,359	9,710	15,617	21,132	26,300	3	3	169	الالتزامات طويلة الاجل :
-	-	-	-	-	-	-	-	-	-	-	-	-	-	التزامات عقود التاجير طويلة الاجل
-	-	-	-	-	-	-	-	-	-	-	-	-	-	القروض طويلة الاجل
744	744	744	744	744	744	744	744	744	744	744	744	744	793	ضريبة المؤجلة
744	744	744	744	744	744	4,104	10,454	16,362	21,877	27,045	747	747	962	اجمالي الالتزامات طويلة الاجل
150,730	141,790	133,450	125,675	118,445	115,073	115,064	115,026	115,003	115,016	111,094	105,771	117,551	94,892	اجمالي الالتزامات
931,167	833,021	742,990	660,471	584,903	515,699	455,709	404,411	358,000	316,111	278,388	215,126	196,394	210,294	اجمالي حقوق الاملكية و الالتزامات طويلة الاجل
1,081,153	974,067	875,696	785,402	702,603	630,028	566,669	508,983	456,641	409,250	362,437	320,151	313,198	304,224	اجمالي حقوق الملكية و الالتزامات

8.3. قائمة التدفقات النقدية

2032	2031	2030	2029	2028	2027	2026	2025	2024	2023	2022	2021	القيمة بالالف جنيه
98,146	90,031	82,519	75,568	69,203	63,350	57,648	52,319	47,404	42,891	36,964	18,732	ربح العام
5,552	5,527	5,502	5,477	5,452	5,428	5,403	5,379	5,354	5,330	5,306	3,530	رد الاهلاك
-	620	1,240	1,240	1,240	1,240	1,240	1,240	1,240	1,240	1,240	559	رد الاستهلاك
103,698	96,178	89,261	82,285	75,896	70,017	64,291	58,937	53,999	49,461	43,509	22,822	التدفق من التشغيل
907-	848-	793-	742-	693-	648-	606-	567-	530-	629-	588-	4,662-	مخزون
9,517-	8,863-	8,255-	7,689-	7,163-	6,673-	6,217-	5,792-	5,397-	7,633-	6,816-	7,083-	عملاء واوراق قبض
8,074-	7,519-	7,003-	6,523-	6,076-	5,661-	5,274-	4,914-	4,579-	6,475-	5,783-	9,033-	مدينون وارصدة مدينة اخري
-	-	-	-	-	-	-	-	-	-	-	-	المستحق من اطراف ذات علاقة
-	-	-	-	-	-	-	-	-	-	-	-	جاري مصلحة الضرائب - اصول ضريبية جارية
-	-	-	-	3,359-	2,991-	443	392	347	2,801	1,615	-	اقساط التزامات عقود التاجير طويلة الاجل
-	-	-	-	-	-	-	-	-	-	-	-	الاقساط المستحقة - السيارات - التاجير التمويلي
-	-	-	-	-	-	-	-	-	-	-	-	مخصصات
-	-	-	-	-	-	-	-	-	-	-	-	قروض قصيرة الاجل
-	-	-	-	-	-	-	-	-	-	-	4,859	المستحق لاطراف ذات علاقة
-	-	-	-	-	-	-	-	-	-	-	-	موردون و اوراق دفع
2,356	2,181	2,018	1,848	1,699	1,655	1,547	1,427	1,310	1,721	1,137	9,135	جاري مصلحة الضرائب - التزامات ضريبية جارية

2032	2031	2030	2029	2028	2027	2026	2025	2024	2023	2022	2021	القيمة بالالف جنيه
6,584	6,158	5,757	5,382	5,032	4,704	4,398	4,112	3,844	4,568	4,268	25,774-	دائنون وارصدة دائنة اخري
-	-	-	-	-	-	-	-	-	-	27,995-	-	دائنو توزيعات
9,558-	8,892-	8,276-	7,724-	10,560-	9,613-	5,708-	5,342-	5,004-	5,647-	34,162-	32,557-	التدفق من رأس المال العامل
502-	500-	498-	495-	493-	491-	489-	487-	484-	482-	16,821-	285-	اصول ثابتة
-	-	-	-	-	-	-	-	-	-	28,667-	-	اصول غير ملموسة
-	-	-	-	-	-	-	-	-	-	-	-	مشروعات تحت التنفيذ
-	-	-	-	-	-	-	-	-	-	-	-	استثمارات فى شركات التابعة
-	-	-	-	-	-	-	-	-	-	-	-	استثمارات فى شركات شقيقة
-	-	-	-	-	-	-	-	-	-	-	-	مدينون بيع اصول طويلة الاجل
502-	500-	498-	495-	493-	491-	489-	487-	484-	482-	45,488-	285-	التدفق من الاستثمار
-	-	-	-	-	-	-	-	-	-	-	-	التغير في راس المال
-	-	-	-	0	3,359-	6,351-	5,907-	5,515-	5,168-	26,298	-	التزامات عقود التاجير طويلة الاجل
-	-	-	-	-	-	-	-	-	-	-	-	التغير في القروض
-	-	-	-	-	-	-	-	-	-	-	-	ضريبة المؤجلة
-	-	-	-	0	3,359-	6,351-	5,907-	5,515-	5,168-	26,298	-	التدفق من التمويل
93,638	86,787	80,487	74,066	64,842	56,554	51,744	47,201	42,995	38,164	9,843-	10,020-	تدفق الدخل
التوزيعات												
597,205	510,418	429,931	355,865	291,023	234,469	182,726	135,524	92,529	54,365	64,208	74,227	النقدي اول المده
690,843	597,205	510,418	429,931	355,865	291,023	234,469	182,726	135,524	92,529	54,365	64,208	النقدية اخر المده

صفحة فارغة متعمدة