



الشركة المالية والصناعية المصرية

شركة مساهمة مصرية

السادة / البورصة المصريه
السيدة / هبه الصيرفي - مساعد رئيس البورصة والمشراف على قطاع الإفصاح

بعد التحية ،،،

نتشرف أن نرفق لسيادتكم القوائم المالية المستقلة عن الفترة المالية المنتهية في ٢٠٢١/٠٦/٣٠ .
والإيضاحات المتممه لها.

وتفضلوا بقبول فائق الإحترام ،،،

الشركة المالية والصناعية المصريه

محمد إبراهيم عبد الرازق

محاسب / خالد إبراهيم عبدالرازق
مدير علاقات المستثمرين



القاهرة : ٢٣ - ٢٥ شارع شريف
ت: ٢٣٩٢٨٦٥١ فاكس : ٢٣٩٣٨٥٧٨
الإسكندرية: ١ شارع سان سايا
ت: ٤٨٦١٣٦٨ فاكس: ٠٣/٤٨٤٦٥٤٥

(مصانع أسيوط / منقباد)
ت: ٢٢٧٣٤٣٠ - ٠٨٨/٢٢٧٤٤٠
ت: ٢٢٧٢٧٧٧ رئيس قطاع المصانع
فاكس : ٠٨٨/٢٢٧٣٤٤٦

المركز الرئيسي ومصانع كفرالزيات (ص . ب ٣١٦١١)
ت: ٢٥٤٢١٠٠ - ٢٥٤٢٩٦٦ - ٢٥٤٢٥١٥ / ٠٤٠
فاكس: ٠٤٠/٢٥٤٢٧٧٣ E-mail:efic@efic-eg.com
Website:http://www.efic@efic-eg.com



تقرير فحص محدود
إلى السادة أعضاء مجلس إدارة
شركة / المالية والصناعية المصرية (شركة مساهمة مصرية)

مقدمة

قمنا بأعمال الفحص المحدود للقوائم المالية (المستقلة) المرفقة لشركة / المالية والصناعية المصرية (شركة مساهمة مصرية) في ٢٠٢١/٠٦/٣٠ وكذا قوائم الدخل والتغير في حقوق الملكية والتدفقات النقدية المتعلقة بها عن الستة أشهر المنتهية في ذلك التاريخ ، وملخصاً للسياسات المحاسبية الهامة وغيرها من الإيضاحات المتممة الأخرى . والإدارة هي المسؤولة عن إعداد القوائم المالية الدورية هذه والعرض العادل والواضح لها طبقاً لمعايير المحاسبة المصرية ، وتنحصر مسئوليتنا في إبداء إستنتاج على القوائم المالية الدورية في ضوء فحصنا المحدود لها .

نطاق الفحص المحدود

قمنا بفحصنا المحدود طبقاً للمعيار المصري لمهام الفحص المحدود رقم (٢٤١٠) " الفحص المحدود للقوائم المالية الدورية لشركة / المالية والصناعية المصرية شركة مساهمة مصرية والمؤدى بمعرفتنا " ، يشمل الفحص المحدود للقوائم المالية الدورية عمل إستفسارات بصورة أساسية من أشخاص مسئولين عن الأمور المالية والمحاسبية ، وتطبيق إجراءات تحليلية ، وغيرها من إجراءات الفحص المحدود . ويقل الفحص المحدود جوهرياً في نطاقه عن عملية مراجعة تتم طبقاً لمعايير المراجعة المصرية ، وبالتالي لا يمكننا الحصول على تأكيد بأننا سنصبح على دراية بجميع الأمور الهامة التي قد يتم إكتشافها في عملية مراجعة ، وعليه فنحن لا نبدي رأى مراجعة على هذه القوائم المالية .

أساس الإستنتاج المتحفظ

تضمنت قائمة الدخل أرباح فروق تقييم عملة بمبلغ ٢٣٥,٧٨٠ جم (١٥٠١٤ دولار أمريكي) في ٣٠ يونيو ٢٠٢١ بالخطأ ، حيث قامت إدارة الشركة بتحرير شيك لأحد دائنيها بمبلغ ٧٥٠٧ دولار أمريكي و لم يتم صرفه حتى تاريخ المركز المالي وتمت معالجته بالخطأ وذلك بخصمه من الرصيد الدفترى بدلاً من إضافته وبناءً عليه تم زيادة فروق تقييم العملة (الدائنة).





نصر أبو العباس وشركاه
محاسبون قانونيون ومستشارون
Morison KSI
Independent member

الإستنتاج المتحفظ

وفيما عدا ما ورد بالفقرات أعلاه على القوائم الدورية و في ضوء فحصنا المحدود لم ينم إلى علمنا ما يجعلنا نعتقد أن القوائم المالية الدورية المرافقة لا تعبر بعدالة ووضوح في جميع جوانبها الهامة عن المركز المالي للمنشأة في ٢٠٢١/٠٦/٣٠ وعن أداؤها المالي وتدفقاتها النقدية عن الستة أشهر المنتهية في ذلك التاريخ طبقاً لمعايير المحاسبة المصرية .

فقرة لفت الإنتباه

و مع عدم إعتبار ذلك تحفظاً ، بلغ رصيد التغير في المخزون في ٣٠ يونيو ٢٠٢١ (٤٩,٠٩٦,٧٠٧) جم بقائمة الدخل بند تكلفة المبيعات ، في حين أن فرق التغير في مخزن الإنتاج التام بالقوائم المالية عن نفس الفترة (٤٨,٥٥٩,٨٤٢) جم ، بفارق ٥٣٦,٨٦٥ جم وبفحص المستندات تبين أن الفارق يمثل كمية ٦٣٣,٢٤ طن من حامض الكبريتيك المركز ٩٨% تم تحويلها لشركة السويس على سبيل السلفة (إنتاج تام - بضاعة لدى الغير) بينما قامت الشركة باستبعاد هذه الكمية من مخزن الإنتاج التام وتعليق قيمتها على حساب شركة السويس لتصنيع الأسمدة.



القاهرة في : ٢٠٢١/٠٨/١٠

مراقب الحسابات

نصر أبو العباس أحمد

س.م.م. بالهيئة العامة للرقابة المالية ١٠٦

نصر أبو العباس وشركاه - Morison KSI





الشركة المالية والصناعية المصرية

شركة مساهمة مصرية

السادة / البورصة المصريه
السيدة / هبه الصيرفي - مساعد رئيس البورصة والمشراف على قطاع الإفصاح

بعد التحية ،،،

نتشرف أن نرفق لسيادتكم تقرير الجهاز المركزي للمحاسبات على القوائم المالية المستقلة للشركة
عن الفترة المالية المنتهية في ٢٠٢١/٠٦/٣٠ .

وتفضلوا بقبول فائق الإحترام ،،،

الشركة المالية والصناعية المصرية

حالة البراهمة
محاسب / خالد إبراهيم عبدالرازق
مدير علاقات المستثمرين



القاهرة : ٢٣ - ٢٥ شارع شريف
ت: ٢٣٩٢٨٦٥١ فاكس : ٢٣٩٣٨٥٧٨
الإسكندرية: ١ شارع سان سابا
ت: ٤٨٦١٣٦٨ فاكس: ٠٣/٤٨٤٦٥٤٥

(مصانع أسبوط / منقباد)
ت: ٢٢٧٣٤٣٠ - ٠٨٨/٢٢٧٤٤٠
ت: ٢٢٧٢٧٧٧ رئيس قطاع المصانع
فاكس : ٠٨٨/٢٢٧٣٤٤٦

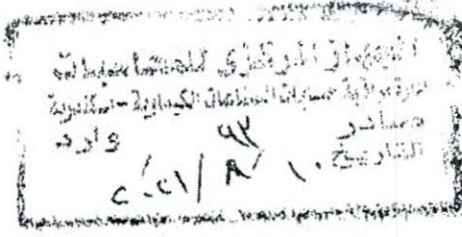
المركز الرئيسي ومصانع كفرالزيات (ص . ب ٣١٦١١)
ت: ٢٥٤٢١٠٠ - ٢٥٤٢٩٦٦ - ٢٥٤٢٥١٥ / ٠٤٠/٢٥٤٢٥١٥
فاكس: ٠٤٠/٢٥٤٢٧٧٣ E-mail:efic@efic-eg.com
Website:http://www.efic@efic-eg.com

الجهاز المركزي للمحاسبات

إدارة مراقبة حسابات الصناعات الكيماوية

السيد المهندس / رئيس مجلس الإدارة

الشركة المالية والصناعية المصرية



تحية طيبة وبعد ...

أتشرف بأن أرسل لسيداتكم - وفق هذا - تقرير فحص محدود للقوائم المالية الدورية المستقلة

للشركة في ٣٠ يونيو ٢٠٢١

رجاء التفضل بالإحاطة والتنبيه باتخاذ اللازم والإفادة .

وتفضلوا بقبول فائق الاحترام ،،،،

الإسكندرية في : ١٠ اغسطس ٢٠٢١ .

وكيل الوزارة

القائم بأعمال مدير الإدارة

د/ إبراهيم أبو رية

محاسب / نيازي مصطفى محمود



تقرير فحص محدود للقوائم المالية الدورية
المستقلة للشركة المالية و الصناعية المصرية
في ٣٠ يونيو ٢٠٢١

إلى السادة / رئيس وأعضاء مجلس إدارة
الشركة المالية و الصناعية المصرية " شركة مساهمة مصرية "

المقدمة :-

قمنا بأعمال الفحص المحدود للقوائم المالية المستقلة المرافقة للشركة المالية و الصناعية المصرية "شركة مساهمة مصرية خاضعة لأحكام قانون الشركات رقم ١٥٩ لسنة ١٩٨١ و لانحته التنفيذية و تعديلاتهما " و المتمثلة في قائمة المركز المالي المستقلة في ٣٠ يونيو ٢٠٢١ البالغ إجمالي الأصول بها نحو ١,٦٧١ مليار جنيه و قائمة الدخل المستقلة بصافي ربح بنحو ٣٧,٣٩٤ مليون جنيه و قائمة الدخل الشامل المستقلة وكذا قائمتي التغير في حقوق الملكية المستقلة والتدفقات النقدية المستقلة عن الستة أشهر المنتهية في ذلك التاريخ، وملخصا للسياسات المحاسبية الهامة والإيضاحات المتممة الأخرى. و إدارة الشركة هي المسئولة عن إعداد القوائم المالية الدورية المستقلة هذه والعرض العادل والواضح لها طبقاً لمعايير المحاسبة المصرية وتنحصر مسئوليتنا في إبداء استنتاج على القوائم المالية الدورية المستقلة في ضوء فحصنا المحدود لها.

نطاق الفحص المحدود :-

قمنا بفحصنا المحدود طبقاً للمعيار المصري لمهام الفحص المحدود رقم (٢٤١٠) " الفحص المحدود للقوائم المالية الدورية المستقلة للشركة والمؤدي بمعرفة مراقب حساباتها" ويشمل الفحص المحدود للقوائم المالية الدورية المستقلة عمل استفسارات بصورة أساسية من أشخاص مسئولين عن الأمور المالية والمحاسبية، وتطبيق إجراءات تحليلية، وغيرها من إجراءات الفحص المحدود. و يقل الفحص المحدود جوهرياً في نطاقه عن عملية مراجعة تتم طبقاً لمعايير المراجعة المصرية كما تمت مراجعتنا في حدود الإمكانيات المتاحة في ضوء قرار رئيس مجلس الوزراء رقم (٧١٩) لسنة ٢٠٢٠ و قرار رئيس الجهاز المركزي للحسابات رقم (٤٤٦) لسنة ٢٠٢٠ وبالتالي لا يمكننا الحصول على تأكيد بأننا سنصبح على دراية بجميع الأمور الهامة التي قد يتم اكتشافها في عملية مراجعة، و عليه فنحن لا نبدى رأي مراجعة على هذه القوائم المالية.

أساس إبداء استنتاج متحفظ:

- مازالت ملاحظتنا قائمة بشأن استمرار إنفاق الشركة على مشروعات استثمارية منذ عام ٢٠٠٨ حتى تاريخه بلغت تكلفتها نحو ٢٣٩ مليون جنيه دون وجود دراسات جدوى اقتصادية لها أو مدد محددة للانتهاء منها و ذلك على النحو التالي:
- نحو ١٨٥ مليون جنيه على مشروع مجمع المالية بالعين السخنة وهناك ادلة تشير الى عدم قدرة المشروع على الاستمرار من أهمها بيع جهاز وحدة تخفيف و تبريد حامض الكبريتيك الذي يعتبر جزء رئيسي من المشروع ولا يمكن تشغيله بدونها ، وعدم تمكن الشركة من تسجيل الأرض باسمها منذ شراؤها عام ٢٠٠٨ ما يعرضها لمخاطر السحب ومن ثم عدم إقامة المشروع .



• نحو ٥٤ مليون جنيه تخصص مشروع خط السماد المنقول لفرع أسبوط الذي لم يتم تشغيله بالكامل حتى تاريخه ، ما ترتب عليه استمرار تحمل الشركة أعباء مالية دون عائد بالإضافة لاستثمارات معطلة لسنوات معرضة للتلف والتقادم والاضمحلال . ويتصل بذلك عدم تشغيل عدد ٤ ظلمية حامض و عدد ٢ لوحة تحكم في ماكينات السماد البالغ قيمتهم نحو ٥,١٤٠ مليون جنيه لزوم ماكنتي السماد الجديدة بمصنعي الشركة بأسبوط ومشروع مجمع السويس بالعين السخنة الوارده من الجورد برادلي عام ٢٠١٠ ، ورغم ذلك قامت الشركة برد تأمين ضمان التشغيل بنحو ٥١٤ ألف جنيه معادل لمبلغ ٣٢٨٠٠ دولار.

• نكرر التوصية بضرورة تحقيق الأمر و تحديد المسئولية بشأن ما سبق مع أعمال متطلبات معيار المحاسبة المصري رقم (٣١) اضمحلال قيمة الأصول .

• مازال الأنفاق الاستثماري يتضمن نحو ١,٢ مليون جنيه قيمة اجور الخبراء لتركيب وتشغيل طاحونه ماكينة السماد بمصنع اسبوط بالرغم من تشغيل الطاحونة في ٢٠١٣/٥/٢٠ واستلام فواتير الخبراء خلال مارس وابريل ٢٠٢١ .

• بتعين اجراء التصويب اللازم و مراعاة الأثر على القوائم المالية .

• لم يتضمن التكوين الأستثماري اسبوط قيمة اجور وتأمينات خاصة بعمره الحامض منذ ٢٠١٧/٥/٢٠ حتى ٢٠٢١/٦/٣٠ ، بالإضافة لنحو ٣١٠ الف جنيه دفعه مسددة لتصنيع وتوريد تلك حامض كبريتيك لمصنع الحامض باسبوط لشركة ايكس بالرغم من التوريد في يونيو ٢٠٢١ .

• بتعين اجراء التصويب اللازم و مراعاة الأثر على القوائم المالية .

• تم جرد المخزون من الإنتاج التام والخامات في ٣٠ يونيو ٢٠٢١ بمعرفة الشركة و تحت مسئوليتها و قد لوحظ بشأنه مايلي:-

• مازالت ملاحظتنا قائمة بشأن تحميل تكاليف الإنتاج للفترة المالية بالزيادة بنحو ٦,٢٦٤ مليون جنيه قيمة التكاليف المباشرة و غير المباشرة للطاقة غير المستغلة طبقاً للدراسة المعدة من كلية الهندسة بجامعة أسبوط التي لم نقف على أسس اعدادها - بالمخالفة للفترتين (١٣ - ١٦) من معيار المحاسبة المصري رقم (٢) المخزون مما أدى إلى زيادة كل من تكلفة الإنتاج و قيمة مخزون الإنتاج التام في ٣٠ يونيو ٢٠٢١ .

• نكرر التوصية بضرورة التصويب و الالتزام بالمعيار المشار إليه مع موافقتنا بأسس اعداد الدراسة و مراعاة الأثر على القوائم المالية في ٣٠ يونيو ٢٠٢١ .

• تضمن المخزون كمية نحو ٣ آلاف طن زيادة جردية في مصنع كفرالزيات في خامة الكبريت بنسبة ٤٠% من رصيد آخر المدة على إنها كميات واردة فقط دون قيمة و يتصل بذلك تسوية زيادات جردية خلال الفترة في خامة الكبريت بكمية نحو ٨٩ طن بنحو ٢٩٩ ألف جنيه بنسبة نحو ٦,٣٤% من مخزون آخر المدة بمصنع أسبوط . وترجع تلك الفروقات نتيجة رفع كفاءة الوحدات وتغير الخامات المستخدمة مما أدى إلى تقليل الفاقد (وفقاً لإفادة الشركة بردها على تقريرنا السابق) .

• يتعين إعادة دراسة معدلات استخدام الكبريت في الإنتاج في ضوء إفادة الشركة المشار إليها عالية مع ضرورة اعداد معادلة إنتاج واحتساب التكلفة على أساس فعلي .

• تضمن مخزن الخامات (الكبريت) بأسبوط بالخطأ نحو ٢,٣٢١ مليون جنيه قيمة نحو ٧٠٠ طن كبريت تم فحصها و إضافتها في يوليو ٢٠٢١ .

• بتعين اجراء التصويب اللازم و مراعاة الأثر على القوائم المالية في ٣٠ يونيو ٢٠٢١ .

الجهاز المركزي للمحاسبات
إدارة الرقابة والإدارة العامة للإدارة العامة
تقارير



• تضمن مخزن قطع الغيار بمصنعي الشركة بكفرالزيات و أسيوط أصناف راكدة منذ سنوات يرجع تاريخ بعضها لعام ١٩٩١ بلغ ما أمكن حصره منها نحو ١٨,٨٥٤ مليون جنيه و لم تقم الشركة بدراسة الإنخفاض في قيمتها بالمخالفة لمتطلبات معيار المحاسبة المصري رقم (٢) "المخزون" يتعين حساب الإنخفاض في المخزون وفقا لمعيار المحاسبة رقم (٢) ومراعاة الأثر على القوائم المالية في ٣٠ يونيو ٢٠٢١ .

• تضمنت الإعتمادات المستندية بالخطأ نحو ٧,٤١٣ مليون جنيه دون إضافتها لحساباتها المختصة تتمثل في:-

• نحو ٣,٥٨٤ مليون جنيه قيمة دفعات مقدمة ومصروفات اعتمادات مستندية لشراء اصول ثابتة .

• نحو ٣,٨٢٩ مليون جنيه قيمة اعتماد مستندي لاستيراد نظام توزيع الحامض داخل التנקات .

يتعين اجراء التصويب اللازم و مراعاة الأثر على القوائم المالية .

• تضمن حساب الإعتمادات المستندية نحو ١٠٨ ألف جنيه تمثل مصروفات اعتمادات مستندية لشراء كبريت تم إلغاؤها خلال الفتره ولم نقف على اسباب ذلك كما لم تتخذ الشركة اي اجراءات مع الموردين لتحصيل تلك المبالغ .

يتعين تحقيق اسباب ذلك والتصويب في ضوء ماتتخذه الشركة من اجراءات ومراعاة الأثر على القوائم المالية.

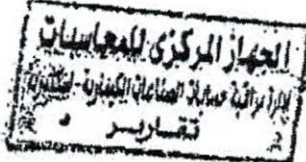
• بلغ رصيد العملاء مدين في ٢٠٢١/٦/٣٠ نحو ٨٤ مليون جنيه بزيادة ١٩ مليون جنيه ويتصل بذلك تعديل سياسة خصم السداد من حيث عدم وضع فترات أو شرائح لمنح خصم السداد والبالغ ٣% بنسبة ثابتة دون الربط بتاريخ الاستحقاق ويتصل بذلك عدم قيام الشركة بتطبيق معيار المحاسبة المصري رقم ٤٨ بشأن الإيراد من العقود مع العملاء من حيث تقدير المقابل والمتمثل في خصم السداد ٣% وحافز حسن الأداء الذي يترواح ما بين ١% - ٣% وايضا متطلبات العرض والأفصاح .

يتعين البحث والدراسة والعمل على تنشيط التحصيل لمدىونات العملاء مع وضع سياسات تحفيزية تناسب ذلك مع الإلتزام بتطبيق معيار المحاسبة المصري رقم ٤٨ ومراعاة الأثر على القوائم المالية.

- تضمنت الأرصدة الدائنة للعملاء نحو ١,٢٨٤ مليون جنيه قيمة إيداعات نقدية بالبنوك لم يستدل على الجهات المودعة لها.
نوصى بالبحث والدراسة و إجراء التسويات اللازمة.

• لم نواف بشهادة برصيد الشركة لدى بنك الإسكندرية البالغ رصيده في ٣٠ يونيو ٢٠٢١ المدين مبلغ ٤٢٦٧٤٤,٧٥ جنيه ورصيد الدائن مبلغ ١٢٠٤٣٣٤٣ جنيه.

يتعين موافقتنا بشهادة البنك للتحقق من صحة الأرصدة.



- تضمنت الأرصدة الدائنة أرصدة مرحلة منذ سنوات ولم تسو بعد منها ما يلي :
- نحو ٢٠٦ مليون جنيه بالأرصدة الدائنة تحت مسمى موردين ، بجانب نحو ١٠٦ مليون جنيه رصيد دائنو توزيعات مرحل منذ سنوات سابقة لم نواف بمكوناته وتحليله ، فضلا عن نحو ١٠٦ مليون جنيه ضرائب شركات أموال مرحلة منذ سنوات.
- أرصدة عملاء متوقفة بلغ ما أمكن حصره منها نحو ١١٨ ألف جنيه يرجع تاريخ بعضها إلى عام ٢٠٠٩ .

نوصي بدراسة تلك المبالغ وأجراء التسويات اللازمة ومراعاة الأثر على القوائم المالية.

- تم تحميل المصروفات بمبلغ ٤٥ الف جنيه تكاليف الرقابة الخاصة بالجهاز المركزي للمحاسبات الخاصة بالعام المالي ٢٠٢٠/٢٠٢١ بينما المطالبة الواردة بمبلغ ٢٢٠ الف جنيه ليصل اجمالي مستحقات الجهاز طرف الشركة نحو ٦٨٥ الف جنيه .

بتعين قيد وسداد مستحقات الرقابة وفقا للمطالبات الواردة حيث أنها تمثل إيرادات سيادية للدولة و تتضمنها الموازنة العامة للدولة .

- تبين من فحص الأقرار الضريبي في ٣٠ يونيو ٢٠٢١ ما يلي :-
- تضمن الإهلاك المحاسبي نحو ٦٨١ الف جنيه قيمة إهلاك أصول حق الانتفاع بالمخالفة للمادة (٣٤) من القانون رقم ١٧٦ لسنة ٢٠١٨ حيث أنها تعد من التكاليف واجبة الخصم.
- لم يتم إدراج نحو ٧٤ الف جنيه قيمة الفوائد الناتجة عن تطبيق معيار عقود التأجير التمويلي ضمن المصروفات واجبه الخصم .
- إدراج نحو ٢٥٧ الف جنيه قيمة الشيكات المسددة خلال العام لشركة التأجير التمويلي ضمن المصروفات واجبه الخصم .

نوصي بالالتزام بالقانون المشار اليه و مراعاة الأثر على القوائم المالية في ٣٠ يونيو ٢٠٢١ .

- لم تقم الشركة بإعداد إقرارات ضريبية معدلة عن السنوات ٢٠١٧ و ٢٠١٩ وفقا لما جاء بردها على تقريرنا على القوائم المالية في ٢٠١٩/١٢/٣١ نظرا لما شاب الإقرارات الأصلية من ملاحظات تخالف أحكام القانون رقم ٩١ لسنة ٢٠٠٥ ولائحته التنفيذية وتعديلاتهما. فضلا عن أننا لم نواف بما إنتهت إليه اللجنة الداخلية بخصوص أقرار عام ٢٠١٦ .

نوصي بموافقتنا بالإقرارات المعدلة عن السنوات ٢٠١٧ و ٢٠١٩ وكذا ما إنتهى إليه تقرير اللجنة الداخلية عن عام ٢٠١٦ ومراعاة أثر ذلك على القوائم المالية في ٣٠ يونيو ٢٠٢١ .

- نرى كفاية المخصصات المكونة في ٣٠ يونيو ٢٠٢١ لمقابلة الالتزامات المتوقعة فيما عدا ما يلي:
- مخصص تعويضات القضايا الجارية البالغ نحو ٣ مليون جنيه حيث بلغت قيمة التعويضات المطالب بها ضد الشركة طبقا لبياناتها نحو ٥ مليون جنيه.

الجهاز المركزي للمحاسبات
البريد الإلكتروني: info@efic.gov.eg
تقارير



• عدم تكوين مخصص لإستهلاك مصنع أسبوط لمياه النيل في ضوء ما تم سداد على
إستهلاك مصنع كفر الزيات عن الأعوام من ٢٠١٨ حتى ٢٠٢٠ بنحو ٥٦٠ ألف جنيه
خلال العام المالي الحالي.

نوصى بإعادة دراسة المخصصات المكونه و الألتزام بمتطلبات معيار المحاسبه المصرى رقم
(٢٨) المخصصات والألتزامات المحتملة والأصول المحتملة.

• تم حساب اضمحلال العملاء بنحو ٤,٦٦٧ مليون جنيه تمثل نسبة ٥٠% من
مديونية العميلين شركة الرشيد الدولية وشركة مذكور البلغه نحو ٩,٣٣٣ مليون
جنيه ولم نقف على أسس احتساب هذه النسبه على الرغم من توقفهم عن السداد
والبدء في إتخاذ الإجراءات القانونية بشأنهم.

بتعين البحث والدراسة وموافقتنا بأسس حساب ذلك ومراعاة الأثر على القوائم المالية.

• تحملت الشركة خسارة بنحو ٦,٢٠٠ مليون جنيه نتيجة إنتاج و بيع كمية ١٥ ألف
طن سماد محبب ١٧% لشركة السويس لتصنيع الأسمدة (شركة مرتبطة) بسعر
أقل من التكلفة الكليه كما لم تتضمن فاتورة البيع قيمة ضريبة القيمة المضافة بنحو
١,٠٥٥ مليون جنيه حيث أنها تمثل بضائع تصدير ولم نوافق بنموذج (١٣) الذى
يفيد أتمام التصدير.

نوصى بتحقيق الأمور مراعاة الأثر على القوائم المالية وسرعة الحصول على نموذج
(١٣) حتى لا يتعرض الشركة لتحمل الضريبة والغرامة.

• مازالت ملاحظتنا قائمه بشأن عدم قيام الشركة بإسترداد قيمة ضريبة القيمة المضافة على
مبيعات السماد المصدرة البالغة نحو ٣٢,١ مليون جنيه عن السنوات من ٢٠١٧ حتى
٢٠١٩ بالمخالفة للقانون رقم ٦٧ لسنة ٢٠١٦ ولائحته التنفيذية وتعديلاتهما .
بتعين البحث والدراسة ومراعاة الأثر على القوائم المالية .

- لم يتم تحميل قائمة الدخل بمصروفات تخص الفترة بلغ ما امكن حصره منها نحو
٢,٦١٤ مليون جنيه بيانها كما يلي :

- نحو ١١٤ ألف جنيه قيمة تأجير معدات المستحقة عن الفترة.
- نحو ٩٠٠ ألف جنيه نولون سماد لمصنع اسبوط يخص الفترة .
- نحو ١,٦٠٠ مليون جنيه قيمة مكافاة شهر للعاملين .

بتعين التصويب ومراعاة الأثر على القوائم المالية فى ٣٠ يونيو ٢٠٢١ .

• تضمن حساب مصروفات تشغيل لدى الغير بالخطأ قيمة تكاليف نولون فوسفات وصحتها
تحمل على تكلفة خامة الفوسفات بلغ ما امكن حصره منها نحو ٧٨ ألف جنيه.

بتعين الحصر و إجراء التصويب اللازم لما له من أثر على القوائم المالية و نتائج الأعمال فى
٣٠ يونيو ٢٠٢١ .

• عدم ورود نموذج (١٣) بما يفيد تصدير نحو ١٠٨,٤٩٥ ألف طن سماد بنحو
١٦٨ مليون جنيه يرجع تاريخ أقدمها إلى أغسطس ٢٠٢٠ بما قد يحمل الشركة ضريبة
قيمة مضافة بنحو ٨,٣٨٠ مليون جنيه والأمر نفسه بالنسبة للكميات المصدرة من

الجهاز المركزي للمحاسبات
إدارة الرقابة على المصروفات الحكومية
تقارير



حامض الكبريتيك تركيز ٩٨% لكمية ١٤١٣ بما قد يحمل الشركة نحو ٣١٨ ألف جنيه ضريبة قيمة مضافة.

يتعين على الشركة إتخاذ اللازم بشأن الحصول على نموذج (١٣) بما يجنب تحمل الشركة لضريبة قيمة مضافة بنحو ٨,٦٩٨ مليون جنيه وما يتصل بها من غرامات تأخير.

الاستنتاج المتحفظ

و في ضوء فحصنا المحدود و باستثناء ما جاء في الفقرات السابقة ، لم ينم إلى علمنا ما يجعلنا نعتقد أن القوائم المالية الدورية المستقلة المرافقة لا تعبر بعدالة و وضوح في جميع جوانبها الهامة عن المركز المالي للشركة المالية والصناعية المصرية في ٣٠ يونيو ٢٠٢١ و عن أدائها المالي و تدفقاتها النقدية عن الستة أشهر المنتهية في ذلك التاريخ طبقاً لمعايير المحاسبة المصرية .
و مع عدم اعتبار ذلك تحفظاً نشير إلى ما يلي :

• وجود طاقات عاطله بنحو ٦٨,٧ مليون جنيه ، منها نحو ٦٣ مليون جنيه تكلفة وحدة السماد المحبب بكفر الزيات متوقفة منذ عام ٢٠٠٩ بناء على قرار محافظة الغربية والمباني الخاصة بها

نوصي بسرعة التصرف الاقتصادي في وحدة السماد والاستخدام الامثل للمباني.

• مازالت ملاحظتنا قائمة بشأن تضمن حساب مشروعات تحت التنفيذ آلات و معدات بفرع أسبوط بنحو ٥,٣ مليون جنيه خاصة بوحدة حامض الكبريتيك المكهنة بقرار مجلس إدارة الشركة بالجلسة المنعقدة في ٢١ مارس ٢٠١٧ والذي لم يتم استخدامه في العمرات السابقة منها عمره عام ٢٠١٨

نوصي بسرعة التصرف الاقتصادي فيها.

• لم تتضمن الإيضاحات المتممة للقوائم المالية مايلي :-

• قيام شركة السويس لتصنيع الأسمدة (شركة تابعة) بتوزيع أسهم مجانية عن العام المالي ٢٠٢٠.

• نحو ٥٧,٤٥١ مليون جنيه قيمة نقدية محتجزة لدى البنوك لمقابلة اعتمادات مستندية لشراء خامات .

يتعين الإفصاح عن ماسبق ضمن الإيضاحات المتممة للقوائم المالية.

• لم نواف بالقوائم المالية المجمعمة للشركة في ٣٠ يونيو ٢٠٢١ بالمخالفة للمادة ١٠٥ من قانون الشركات رقم ١٥٩ لسنة ١٩٨١ وتعديلاته ولائحته التنفيذية .
نوصي موافاتنا بالقوائم المالية المشار إليها و الالتزام بالقانون المشار إليه.

• بلغ رصيد السحب علي المكشوف في ٣٠ يونيو ٢٠٢١ نحو ٢٨٦,٠٢٣ مليون جنيه بزيادة نحو ١٢٠,٤٢٣ مليون جنيه عن رصيد أول المدة البالغ ١٦٥,٦٠٠ مليون جنيه

الجهاز المركزي للمعايير
إدارة العامة لمعايير الصناعة الكيماوية
تقارير



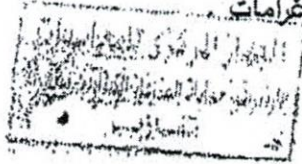
تحمّلت عنه الشركة أعباء تمويلية خلال الفترة نحو ١٠,٤ مليون جنيه ، ما كان له أثر سلبي على رأس المال العامل حيث انخفض خلال الستة أشهر من ٦٢ مليون جنيه إلى ٤٢ مليون جنيه وقد تلاحظ بشأنه مايلي:-
تم استخدام تسهيل بنك البركة في سداد المطالبة الواردة للشركة من جهاز حماية المنافسة بتاريخ ٥ مايو ٢٠١٩ بمبلغ نحو ٤٣,٧١٠ مليون جنيه للتصالح في القضية رقم ٣٠٦٨ لسنة ٢٠١٦ حصر جرائم اقتصادية وذلك في غير الغرض المخصص لذلك التسهيل الأمر الذي يعد إخلالا ببنود التسهيل الممنوح للشركة وما يتبقى من آثار قانونية.

يتعين البحث والدراسة والتحقيق والعمل على تحسين الهيكل التمويلي للشركة

• لم نقف على ما استجد من إجراءات لتنفيذ الحكم الصادر في القضية رقم ٩٧١٨ لسنة ٢٠١٣ كفر الزيات ضد رئيس القطاع المالي الأسبق بأحقية الشركة في رد مبلغ ٢٨,٥ مليون جنيه السابق اختلاسه و تغريمه بمبلغ مساوي له حيث كان اخر اجراء قامت به الشركة مخاطبة وزارة الداخلية بالخطاب المؤرخ في ٢٠٢١/٣/٣٠ لسرعة تنفيذ الحكم.

نوصي بموافقتنا بما استجد من إجراءات و مواصلة الجهود لتنفيذ الحكم السابق الإشارة إليه.
• تبين قيام الشركة بسداد ضريبة كسب العمل عن شهر يونيو ٢٠٢١ بالأقل بنحو ٨٣٠ الف جنيه .

يتعين سرعة سداد ضريبة كسب العمل لتجنب تحميل الشركة غرامات



مدير عام
نائب مدير الاداره
محاسب / امجد انور صادق

وكيل وزاره

نائب اول مدير الاداره
ابراهيم محروس ابو ريه
محاسب / ابراهيم محروس ابو ريه

يعتمد ،،،،

وكيل الوزارة

القائم باعمال مدير الإدارة
د/ ابراهيم ابو ريه

محاسب / نيازى مصطفى محمود



الشركة المالية والصناعية المصرية (شركة مساهمة مصرية)

القوائم المالية (المستقلة) عن الفترة المالية المنتهية في ٣٠ يونيو ٢٠٢١

وتقرير الفحص المحدود عليهما



الشركة المالية والصناعية المصرية (شركة مساهمة مصرية)

القوائم المالية (المستقلة) عن الفترة المالية المنتهية في ٣٠ يونيو ٢٠٢١

وتقرير الفحص المحدود عليها

<u>رقم الصفحة</u>	<u>المحتويات</u>
-	تقرير الفحص المحدود
١	قائمة المركز المالي (المستقل)
٢	قائمة الدخل (المستقلة)
٣	قائمة الدخل الشامل (المستقلة)
٤	قائمة التدفقات النقدية (المستقلة)
٦-٥	قائمة التغير في حقوق الملكية (المستقلة)
٤١-٧	الإيضاحات المتممة للقوائم المالية (المستقلة)



الشركة المالية والصناعية المصرية (شركة مساهمة مصرية)

قائمة المركز المالي (المستقل) في ٣٠ يونيو ٢٠٢١

٢٠٢٠/١٢/٣١	٢٠٢١/٠٦/٣٠	إيضاح رقم	الأصول
جنية مصري	جنية مصري		
٤٦٥ ٢٢٣ ٤٥٥	٤٧٦ ٤٠٩ ٧٨٤	(١-١٣)	الأصول غير المتداولة
١٢ ١١٢ ١٢٠	٢٠ ٦٩١ ٨٠٣	(٢-١٣)	الإصول الثابتة (بالصافي)
١٤٢ ٨١٠ ٠٩٣	١٥٢ ٤٧٢ ٠٨٧	(١-١٤)	أصول تأجير تمويلي (حق التنازع)
٢٩ ٧٥٢ ١٤٥	٢٠ ٥٥٧ ٧٤٥	(٢-١٤)	مشروعات تحت التنفيذ
٤٤٩ ٣٩٥ ٥٩٠	٤٤٩ ٣٩٥ ٥٩٠	١٥	مشروعات تحت التنفيذ تأجير تمويلي (حق التنازع)
٣٠٦ ١٤٩	٣٠٦ ١٤٩	١٦	إستثمارات في شركات تابعة
١ ٠٩٨ ٥٩٩ ٥٥٢	١ ١١٩ ٨٣٣ ١٥٨		إستثمارات مالية متاحة للبيع
			مجموع الأصول غير المتداولة
			الأصول المتداولة
٢٢٧ ٣١٠ ١٧٩	٣٧٨ ٨٠٢ ٠٨٤	١٧	المخزون
١١٩ ٩٠٧ ٧٥٠	١٦٠ ٩٨٧ ٩٩٤	١٨	علاء و أوراق قبض ومدينون
٢٣ ٥٢٣ ٢٨٤	-	١٩-١	مبالغ مستحقة على أطراف ذوي علاقة
٧ ٥٣٥ ٣٥٢	٢ ٨٥٧ ٤٩٩	١٠٢٤	مصلحة الضرائب شركات أموال
٦ ٨٩٨ ٩٦٢	٨ ٤٠٣ ٥٧٥	٢٠	التفدية بالمستوفى و البنوك
٣٩٥ ١٨٥ ٥٢٧	٥٥١ ٠٥١ ١٥٢		مجموع الأصول المتداولة
١ ٤٩٣ ٧٨٥ ٠٧٩	١ ٦٧٠ ٨٨٤ ٣١٠		مجموع الأصول
٧٢٧ ٦٦٧ ١٤٠	٧٢٧ ٦٦٧ ١٤٠	٢٠٢١	حقوق الملكية
١٦٤ ٥٧٤ ٨٢٠	١٧٥ ٣٧٣ ٤٣٧	٢٢	رأس المال المخصص والمذروع
١٨٣ ١٧١ ٤٤٩	٢٠٧ ٢٤٥ ٩٩٣		الإحتياطيات
٧١ ٩٩٠ ٧٧٩	٣٧ ٣٩٣ ٦٠٤		أرباح مرحلة
١ ١٤٧ ٤٠٤ ١٨٨	١ ١٤٧ ٦٨٠ ١٧٤		أرباح الفترة / العام
			مجموع حقوق الملكية
١٣ ٢٩٦ ٥٥١	١٣ ٧٠٦ ٧٩٨	٢٠٢٤	الإلتزامات
١٣ ٢٩٦ ٥٥١	١٣ ٧٠٦ ٧٩٨		الإلتزامات غير المتداولة
			الإلتزامات متداولة
٤٥٢ ٣٦٦	٢٣٥ ٧٢٢	٢٧	مجموع الإلتزامات غير المتداولة
١٦٥ ٦٠٠ ٣٦٦	٢٨٦ ٠٢٢ ٩٣٠	٢٥	أقساط التزام تأجير تمويلي قصير الأجل
٧٥ ٢٤٩ ٣٠٩	١٦٤ ٦٢٢ ٦١٠	٢٦	بنوك تسييلات إنتمائية
٢٩ ٢٩٧ ٥١٠	١٤ ٨٧٢ ١٤٠	٤-٢٤	المورثون والدائرون
١٢ ٧٥٣ ٣٣٨	٢٦ ٢٨١ ٥٥٨	١٩-١	ضريبة الدخل
٤٩ ٧٣١ ٤٥١	١٧ ٤٦٢ ٢٦٨	٢٨	مبالغ مستحقة لأطراف ذوي علاقة
٣٣٣ ٠٨٤ ٣٤٠	٥٠٩ ٤٩٧ ٣٣٨		المخصصات
٣٤٩ ٣٨٠ ٨٩١	٥٢٣ ٢٠٤ ١٣٦		مجموع الإلتزامات المتداولة
١ ٤٩٣ ٧٨٥ ٠٧٩	١ ٦٧٠ ٨٨٤ ٣١٠		مجموع الإلتزامات
			مجموع الإلتزامات وحقوق الملكية

الإيضاحات المرفقة من رقم (١) إلى (٤٠) تعتبر جزءاً متكاملاً للقوائم المالية و تقرأ معها.

التاريخ ٢٨ يوليو ٢٠٢١

رئيس مجلس الإدارة
مهندس / عبد الحفيظ الشبلي



رئيس القطاع المالي
مهندس / أحمد الشحات عظيم

الشرية المالية والصناعية المصرية (شركة مساهمة مصرية)

قائمة الدخل (المستقلة) عن الفترة المالية المنتهية في ٣٠ يونيو ٢٠٢١

البيان رقم	الفترة المالية من ٢٠٢١/٠٦/٠١ إلى ٢٠٢١/٠٦/٣٠	الفترة المالية من ٢٠٢٠/٠٦/٠١ إلى ٢٠٢٠/٠٦/٣٠	الفترة المالية من ٢٠٢١/٠٦/٠١ إلى ٢٠٢١/٠٦/٣٠	الفترة المالية من ٢٠٢٠/٠٦/٠١ إلى ٢٠٢٠/٠٦/٣٠
صافي المبيعات	٢٥٥,١١٠,٢٢٠	٢١٠,٢٤٠,٤١٧	١١٢,٢٣٦,٧١٤	١٤٢,٣٣٨,٧٧٤
بخصم:				
تكلفة المبيعات	١٤٥,٧٧٧,٥٥١	١٢٠,٨٧٠,٢٤٢	١١٢,٣٣٦,٧١٤	١٤٢,٣٣٨,٧٧٤
محمل الربح				
إيرادات تشغيل أخرى	١,٢٠٤,٤٠٤	١,١٢٢,٧٤٤	١,٢١٢,٤١٢	١,٢١٢,٤١٢
مصرفيات بيع وتوزيع	(١٧,٨٢٤,٧٨٧)	(١٧,٤١٤,٧٧٦)	(١٧,٣٧٢,٢٠١)	(١٧,٣٧٢,٢٠١)
مصرفيات إدارية وعمومية	(٢٤,٦١١,٣٢٨)	(٢٧,٢٤٢,٤٦١)	(١١,٧١٤,١٤٠)	(١١,٧١٤,١٤٠)
مصرفيات تشغيل أخرى	(١١,٧٢٢,٤٤١)	(٢٠,٠٠٠)	(١,٣٣٠,٠٠٠)	(١,٣٣٠,٠٠٠)
نتائج أنشطة التشغيل	٦٨,٨٤٩,٤١٧	٢٠,٤٤٤,٩٠٤	٦٨,٠٢٢,٧٦٢	٦٨,٠٢٢,٧٦٢
إيرادات تمويلية	١٣٣,٧٢٢	١٣٤,٩١١	١٧٠,٧٥٤	(٧٠,٣٤١)
مصرفيات تمويلية	(١٠,٤٤٧,٨٨١)	(١٠,٢٢٩,٤٠١)	(١٠,٨٧٤,١٨٤)	(١٠,٨٧٤,١٨٤)
صافي تكاليف التمويل	(١٠,٣١٤,١٦٩)	(١٠,٠٩٤,٤٩٠)	(١٠,٧٠٣,٤٣٠)	(١٠,٧٠٣,٤٣٠)
إيرادات استثماريات	٤,٧٢٢	٤,٧٢٢	٤,٧٢٢	٤,٧٢٢
صافي أرباح النشاط قبل ضريبة الدخل	٥٨,٢٦٤,٥٨٩	١٠,٣٨٠,٥٤٤	٥٧,٣٤٦,٧٧٤	٥٧,٣٤٦,٧٧٤
ضريبة الدخل المؤجلة	(٤١٠,٤١٧)	(٤٢٢,٤٤٦)	(٢٤٢,٤٤٦)	(٢٤٢,٤٤٦)
ضريبة الدخل الحالية	(١٤,٨٧٤,٤١٠)	(٢,٧٨٤,٤٦٠)	(١١,٨٧٤,٤١٠)	(١١,٨٧٤,٤١٠)
إرباح الفترة بعد ضريبة الدخل	٤٢,٩٧٩,٧٦٢	٦,١٧٣,٦٢٨	٤٥,٢٢٩,٩٠٨	٤٥,٢٢٩,٩٠٨
تخصيب السهم في أرباح الفترة	٠,٤٢	٠,٤٢	٠,٤٢	٠,٤٢

الإيصالات المرفقة من رقم (١) إلى (١٠) بحسب جدول محتسب للوالمستقلة في المجمعة



رئيس القطاع المالي
محاسب المدخلات غير

رئيس محاسب الإدارة
مهندسة محمد شوقي التيا

الشركة المالية والصناعية المصرية (شركة مساهمة مصرية)

قائمة الدخل الشامل (المستقلة) عن الفترة المالية المنتهية في ٣٠ يونيو ٢٠٢١

٢٠٢٠/٠٦/٣٠	٢٠٢١/٠٦/٣٠	
جنيه مصري	جنيه مصري	
١٠.٧٣٠.١٠٤	٣٧.٣٩٣.٦٠٤	ربح الفترة
-	-	فروق العملة الناتجة عن ترجمة العملات الاجنبية
-	-	الإستثمارات المالية المتاحة للبيع
-	-	تعطيه التدفق النقدي
-	-	الإرباح (الخسائر) الإكتوارية من نظم المزايا المحددة للمعاشات
-	-	نصيب المنشأ من الدخل الشامل الاخر من الشركات الشقيقة
-	-	ضريبة الدخل المتعلقة عناصر الدخل الشامل الاخر
-	-	مجموع الدخل الشامل الاخر عن الفترة بعد خصم الضريبة
١٠.٧٣٠.١٠٤	٣٧.٣٩٣.٦٠٤	اجمالي الدخل الشامل عن الفترة

الإيضاحات المرفقة برقم (١) الى (٤٠) تعتبر جزءاً متكاملاً للقوائم المالية و تقرأ معها .

مجلس الإدارة
مهندس أحمد توفيق عثمان

رئيس القطاع المالي
مهندس أحمد تشحات غنيم



الشركة المالية والصناعية المصرية - شركة مساهمة مصرية

قائمة التدفقات النقدية المستخلصة عن الفترة المالية المنتهية في ٣٠ يونيو ٢٠٢١

٢٠٢٠/٦/٣٠	٢٠٢١/٦/٣٠	إيضاح رقم
جنيه مصري	جنيه مصري	
١٣ ٦٥٨ ٧٥٢	٥٢ ٦٧٥ ٩٩١	
٤٥ ٢٦٠	(٨٠ ٣٤٩)	٩
(٤ ٧٢٢)	(٤ ٧٢٢)	١٢
١٧ ١٧٣ ٨٤١	١٠ ٤٤٧ ٦٨١	
٩ ٢٤٨ ٠٩١	٧ ٨٤٥ ٢٤٠	١٤-١٣
٣٥ ٠٠٠	١١ ٧٧٢ ٤٢٤	٢٨
-	(٥٣ ٨٤١ ٢٠٧)	٢٨
(٢٠٠ ١٠٩)	(١٥٠ ٤٠٠)	٢٨
(٤٦١ ١٨٩)	(٣٣٨ ٣٣٩)	
(٦٢٤ ٩٢٢)	(١٨٦ ٣٨٤)	
-	٤ ٥٨٣	
٣٨ ٨٦٩ ٩٠١	٣٨ ٠٩٤ ٥١٨	
(١١ ٦٢٩ ١٣٧)	(١٢١ ٤٩١ ٩٠٥)	١٧
١٢٥ ٢٠٢ ٤٧٤	(١٧ ٦٠٠ ٥٢٢)	١٩-١٨
١ ٢٥٢ ٧٧٨	٦٤ ١٧٤ ٢٦١	٢٧-٢٦
(١٧ ١٧٣ ٨٤١)	(١٠ ٤٤٧ ٦٨١)	
٦٢٤ ٩٢٢	١٨٦ ٣٨٤	
(٢٧ ٤٣١ ١٠٢)	(٢٤ ٦١٩ ٦٥٧)	
١٠٨ ٧١٦ ٩٩٥	(٨٩ ٧٠٧ ٦٠٢)	
١٠٨ ٧١٦ ٩٩٥	(٨٩ ٧٠٧ ٦٠٢)	
(٢٤ ٨٤٦ ٢٠٠)	(٢٩ ٠٧٨ ٨٤٦)	١٤-١٣
٤ ٧٢٢	٤ ٧٢٢	١٢
(٤٩ ٩٣٣ ٠٠٠)	-	١٥
(٧٤ ٧٧٤ ٤٧٨)	(٢٩ ٠٧٤ ١٢٤)	
٤٩ ٧١٩ ٣١٦	١٢٠ ٤٢٢ ٥٦٤	٢٥
(٧٦ ٦٢٢ ٦٧٤)	-	
(١ ٤٨٥ ٧٠٩)	(٢١٦ ٥٧٤)	٢٧
(٢٨ ٣٨٩ ٠٥٧)	١٢٠ ٢٠٥ ٩٩٠	
٥ ٥٥٣ ٤٦٠	١ ٤٢٤ ٢٦٤	
٣ ٣٣١ ٨٢٥	٦ ٨٩٨ ٩٦٢	٢٠
(٤٥ ٢٦٠)	٨٠ ٣٤٩	
٨ ٨٤٠ ٠٢٥	٨ ٤٠٣ ٥٧٥	٢٠

التدفقات النقدية من أنشطة التشغيل

صافي الربح (الخسارة) قبل الضرائب والبلد غير العادية

تعديلات لتسوية صافي الربح (الخسارة) مع التدفقات النقدية من أنشطة التشغيل

فروق تقييم أرصدة صلات أخوية

إيرادات استثمارات

فوات متبلة وعمولات بنكية

اهلاك الأصول الثابتة

مخصصات مكونة خلال الفترة

مخصصات مستخدمة

مخصصات انتفى الغرض منها

عوائد مستحقة نظام الدفعات المقدمة الضريبية

عوائد دائمة إيرادات استثمارات

تسويات على رصيد الأرباح المرصدة عام ٢٠٢٠

(خسائر) / أرباح التشغيل قبل التغيرات في رأس المال العامل

التغير في المخزون

التغير في أرصدة العملاء و أوراق القبض والمدينون

التغير في أرصدة الموردين وأوراق الدفع و الإرصدة الدائنة

فوائد وعمولات مدفوعة

فوائد محصلة

مضاربات مدفوعة

تدفقات نقدية قبل البلود غير العادية

صافي النقدية (المستخدمة في) الناتجة من أنشطة التشغيل

التدفقات النقدية من أنشطة الاستثمار

مدفوعات لإكتناء أصول دائمة ومضاربات تحت التنفيذ

مخصصات من إيرادات استثمارات متاحة للبيع

مدفوعات لشراء استثمارات في الشركة التابعة

صافي النقدية (المستخدمة في) أنشطة الاستثمار

التدفقات النقدية من أنشطة التمويل

التغير في بنوك سحب على المكنون

توزيعات أرباح مدفوعة

مدفوعات لسداد أقساط التزام تأجير تمويلي

صافي النقدية الناتجة من (المستخدمة في) أنشطة التمويل

صافي الزيادة في النقدية و ما في حكمها خلال الفترة

النقدية و ما في حكمها في بداية الفترة

فروق العملة - تقييم أرصدة

النقدية و ما في حكمها في نهاية الفترة

مجلس الإدارة
مهندس أحمد العبد الله



مجلس إدارتنا
مهندس أحمد العبد الله

تم إعداد قيمة المعاملات غير النقدية كما هو موضح بالإيضاح رقم (٢٩) الإيضاحات المرفقة من ورقة (١) إلى (٢٠) تعتبر جزءاً متكاملاً للقوائم المالية و تقرأ معها.

المشركة المالية والصناعية المصرية (شركة مساهمة مصرية)
 قائمة المغير في حقوق الملكية (المستقلة) عن الفترة المالية المنتهية في ٣٠ يونيو ٢٠٢١

الإجمالي	صافي ارباح (الفترة) / العام		أرباح مرحلة	الإحتياطيات		رأس المال الصادر والمدفوع	إيضاح	البيان
	جنية مصري	جنية مصري		جنية مصري	جنية مصري			
١ ١٤٧ ٤٠٤ ١٨٨	٧١ ٩٩٠ ٧٧٩	١٨٣ ١٧١ ٤٤٩	-	١٦٤ ٥٧٤ ٨٢٠	٧٢٧ ٦٦٧ ١٤٠			الرصيد في ٠١ يناير ٢٠٢١
-	(٧١ ٩٩٠ ٧٧٩)	٧١ ٩٩٠ ٧٧٩	-	-	-			إقتال ارباح عام ٢٠٢٠ في الأرباح المرحلة
(١٦ ٢٤٥ ٩٠٠)	-	(١٠ ٧٩٨ ٦١٧)	-	١٠ ٧٩٨ ٦١٧	-			تدعيم الإحتياطيات
(١٨ ١٩١ ٦٧٨)	-	(١٦ ٢٤٥ ٩٠٠)	-	-	-			حصة العاملين في الأرباح
(٢ ٦٧٥ ٤٥٧)	-	(١٨ ١٩١ ٦٧٨)	-	-	-			حصة المساهمين في الأرباح
(٤ ٥٨٣)	-	(٢ ٦٧٥ ٤٥٧)	-	-	-			مكافأة أعضاء مجلس الإدارة
٣٧ ٣٩٣ ٦٠٤	٣٧ ٣٩٣ ٦٠٤	(٤ ٥٨٣)	-	-	-			تسويات علي الأرباح المرحلة
١ ١٤٧ ٦٨٠ ١٧٤	٣٧ ٣٩٣ ٦٠٤	٢٠٧ ٢٤٥ ٩٩٣	-	١٧٥ ٣٧٣ ٤٣٧	٧٢٧ ٦٦٧ ١٤٠			أرباح الفترة المالية المنتهية في ٣٠ يونيو ٢٠٢١
								الرصيد في ٣٠ يونيو ٢٠٢١

الإيضاحات المرفقة من رقم (١) إلى (٤٠) تعتبر جزءا متما للقوائم المالية وقرأ معها.

رئيس مجلس الإدارة
 مهندس / عبد العال البنا



رئيس القطاع المالي
 محاسب / أحمد الشحات غنيم

الشركة المالية والصناعية المصرية (شركة مساهمة مصرية)

قائمة التدبير في حقوق الملكية (المستقلة) عن الفترة المالية المنتهية في ٣٠ يونيو ٢٠٢١

الإجمالي	صافي (خسائر) أرباح) الفترة / العام		أرباح مرحلة	الإحتياطيات	رأس المال المصدر والمدفوع	إيضاح	البيان
	جنية مصري	جنية مصري					
١١٤٨٤٧٩٥٠٦	١٤٣٨٢٤٠٨٣	١٣٣٩٨٧٠٧٤	١٤٣٨٢٤٠٨٣	١٤٣٠٠١٢٠٩	٧٢٧٦٦٧١٤٠		الرصيد في ٣١ ديسمبر ٢٠١٩
-	(١٤٣٨٢٤٠٨٣)	-	-	-	-		إقتال أرباح عام ٢٠١٩ في الأرباح المرحلة
-	-	(٢١٥٧٣٦١١)	(٢١٥٧٣٦١١)	٢١٥٧٣٦١١	-		تدعيم الإحتياطيات
(١٧٠٦٤٨٨٤)	-	(١٧٠٦٤٨٨٤)	(١٧٠٦٤٨٨٤)	-	-		حصة العاملين في الأرباح
(٥٤٥٧٥٠٣٦)	-	(٥٤٥٧٥٠٣٦)	(٥٤٥٧٥٠٣٦)	-	-		حصة المساهمين في الأرباح
(٥٤٤٩١٨٢)	-	(٥٤٤٩١٨٢)	(٥٤٤٩١٨٢)	-	-		مكافأة أعضاء مجلس الإدارة
١٠٧٣٠١٠٤	١٠٧٣٠١٠٤	-	-	-	-		أرباح الفترة المالية المنتهية في ٣٠ يونيو ٢٠٢٠
١٠٨٢١٤٠٥٠٨	١٠٧٣٠١٠٤	١٧٩١٦٨٤٤٤	١٦٤٥٧٤٨٢٠	١٦٤٥٧٤٨٢٠	٧٢٧٦٦٧١٤٠		الرصيد في ٣٠ يونيو ٢٠٢٠

الإيضاحات المرفقة من رقم (١) إلى (٤٠) تعتبر جزءاً متعمداً للقوائم المالية و تقرأ معها.

رئيس مجلس الإدارة
مهندس / محمد العال البنا



رئيس القطاع المالي
محاسب / أحمد الشحات غنيم

الشركة المالية والصناعية المصرية (شركة مساهمة مصرية)
الإيضاحات المتممة للقوائم المالية المستقلة عن الفترة المالية المنتهية في ٣٠ يونيو ٢٠٢١

١ - نبذة عن الشركة :

تأسست شركة / المالية والصناعية المصرية "ش.م.م" بالمرسوم الملكي الصادر في مايو ١٩٢٩ وتم تأميم الشركة تأميما كاملا ثم خضعت بموجب القانون رقم ٩٧ لسنة ١٩٨٣ لإشراف هيئة القطاع العام للصناعات الكيماوية , وبموجب المادة الثانية من القانون رقم ٢٠٣ لسنة ١٩٩١ بإصدار قانون شركات قطاع الأعمال أصبحت الشركة تابعة للشركة القابضة للتعدين والحراريات (ش.م.م) وبتاريخ ١٩ مارس ١٩٩٦ صدر قرار الجمعية العامة غير العادية للشركة بالموافقة على طرح نسبة من الأسهم المملوكة للشركة القابضة التعدين والحراريات وتم تحويلها الى شركة مساهمة مصرية خاضعة لأحكام القانون رقم ١٥٩ لسنة ١٩٨١ وذلك اعتبارا من اول يوليو ١٩٩٦ وتم التأشير بالسجل التجاري بتاريخ ١٨ يناير ١٩٩٧ .

- مدة الشركة ٥٠ سنة تبدأ من ١٨ يناير ١٩٩٧ حتى ١٧ يناير ٢٠٤٧ .
- مقر الشركة ٥١ شارع أحمد ماهر - كفر الزيات.
- تم اعتماد القوائم المالية المستقلة للإصدار من قبل مجلس الإدارة بتاريخ ٢٨ يوليو ٢٠٢١

يتمثل غرض الشركة في الآتي:-

- تقوم الشركة بكافة الأعمال المتعلقة بإنتاج وتصنيع المواد الكيماوية والأسمدة والمخصبات الزراعية بكافة أنواعها سواء البودرة أو المحببة والورقية والسائلة والاتجار فيها.
- تصنيع أكياس البلاستيك اللازمة لتعبئة إنتاجها ولها أيضا توريد أو صنع أكياس للغير طالما أن الطاقة الإنتاجية تسمح بذلك .
- التملك أو المشاركة في تملك وسائل النقل البري أو النهري وذلك لنقل المنتجات التي تصنعها أو المواد التي تستعملها الشركة ولها أيضا تأجير أو أستعمال تلك الوسائل في نقل البضائع ومهمات الغير .
- القيام بالأعمال الخاصة بالمنقول والعقار وكافة العمليات الصناعية والمالية والتجارية وعلى العموم كافة العمليات التي لها صلة بأغراض الشركة سالفه الذكر .



- وإنشاء والأشراك في المشروعات والأستثمارية في الصناعات الأساسية أو التكميلية سواء كانت مشتركة بما يتفق مع نشاط الشركة .
- وإستيراد كافة المواد الخام ومستلزمات الإنتاج اللازمة لها لمزاولة نشاطها دون الأتجار فيها أو تصدير منتجاتها من الأسمدة والمواد الكيماوية.
- وكذا حيازة الأراضي وإنشاء المصانع بجميع ملحقاتها.

٢- أسس إعداد القوائم المالية المستقلة

١-٢ الإلتزام بالمعايير المحاسبية والقوانين

- أعدت القوائم المالية طبقاً لمعايير المحاسبية المصرية المعدلة الصادرة بقرار وزير الإستثمار رقم ١١٠ لسنة ٢٠١٥ الصادر بتاريخ ٩ يوليو ٢٠١٥ والمعمول به اعتباراً من اول يناير ٢٠١٦ والقوانين ذات العلاقة.
- بتاريخ ١٤ أغسطس ٢٠١٨ صدر القانون رقم ١٧٦ لسنة ٢٠١٨ بشأن تنظيم التأجير التمويلي والتخصيم وقد نصت المادة الأولى من هذا القانون على الغاء العمل بالقانون رقم ٩٥ لسنة ١٩٩٥ الخاصة بالتأجير التمويلي.
- اعتمدت وزارة الاستثمار والتعاون الدولي بتاريخ ٧ أبريل لسنة ٢٠١٩, قرار الغاء المعيار المحاسبية المصري رقم (٢٠) القواعد والمعايير المحاسبية المتعلقة بعمليات التأجير التمويلي واستبداله بالمعيار المحاسبية المصري رقم (٤٩) عقود التأجير والتي يستدعى تنفيذها تبنى منهجية مناسبة لدراسة المعيار المحاسبية المصري والنظر في مراحل التطبيق ومدى الحاجة لإجراء اية تعديلات لازمة عليها او على الأنظمة والتعليمات الحالية ليتم تطبيق ذلك المعيار بطريقة صحيحة.
- وفقاً لقرار وزارة الاستثمار والتعاون فإن تطبيق المعيار المصري على الفترات المالية التي تبدأ في او بعد يناير ٢٠٢٠ ويسمح بالتطبيق المبكر إذا تم تطبيق معيار المحاسبية المصري رقم (٤٨) الايراد من العقود مع العملاء ٢٠١٩ في نفس التوقيت , بالاستثناء من تاريخ السريان المذكور يكون تاريخ التطبيق الأولى هو بداية فترة التقرير السنوي والتي تم فيها الغاء قانون التأجير التمويلي رقم ٩٥ لسنة ١٩٩٥ - وتعديلات - وصدر قانون تنظيم نشاطى التأجير التمويلي والتخصيم رقم ١٧٦ لسنة ٢٠١٨.



الشركة المالية والصناعية المصرية (شركة مساهمة مصرية)
الإيضاحات المتممة للقوائم المالية المستقلة عن الفترة المالية المنتهية في ٣٠ يونيو ٢٠٢١

٢-٢ أسس القياس

- أعدت القوائم المالية المستقلة طبقا لأسس التكلفة التاريخية، فيما عدا ما يلي:
- الأصول والالتزامات المالية التي يتم إثباتها بالقيمة العادلة من خلال الأرباح والخسائر.
- الاستثمارات في أوراق مالية بغرض المتاجرة والتي يتم تقييمها بالقيمة العادلة.
- الاستثمارات المتاحة للبيع التي لها قيمة سوقية والتي يتم تقييمها بالقيمة العادلة.

٣-٢ عملة التعامل والعرض

العملة المستخدمة في عرض القوائم المالية المستقلة هي الجنيه المصري والذي يمثل عملة التعامل للشركة.

٤-٢ استخدام التقديرات والأفتراضات

- يتطلب إعداد القوائم المالية المستقلة وفقا لمعايير المحاسبة المصرية من الإدارة استخدام الحكم الشخصي والتقديرات والأفتراضات التي تؤثر على تطبيق السياسات والقيم المعروضة للأصول والالتزامات والإيرادات والمصروفات. تعد التقديرات والأفتراضات المتعلقة بها في ضوء الخبرة السابقة وعوامل أخرى متنوعة. هذا وقد تختلف النتائج الفعلية عن تلك التقديرات.
- يتم إعادة مراجعة التقديرات والإفتراضات المتعلقة بها بصفة دورية.
- يتم الاعتراف بالتغيير في التقديرات المحاسبية في السنة التي يتم تغيير التقدير فيها إذا كان التغيير يؤثر على هذه السنة فقط، أو في سنة التغيير والسنوات المستقبلية إذا كان التغيير يؤثر على كليهما.
- وفيما يلي أهم البنود المستخدم فيها هذه التقديرات والحكم الشخصي :-

- إثبات الضريبة المؤجلة .

- المصروفات المستحقة.

- الأعمار الانتاجية للأصول الثابتة.

- المخصصات.



٥-٢ قياس القيم العادلة

- يتم تحديد القيمة العادلة للأدوات المالية على أساس القيمة السوقية للأدوات مالية مثيلة في تاريخ القوائم المالية بدون خصم أي تكاليف بيع مستقبلية مقدرة . يتم تحديد قيم الأصول المالية بأسعار الشراء الحالية لتلك الأصول، بينما يتم تحديد قيمة الالتزامات المالية بالأسعار الحالية التي يمكن ان تسوى بها تلك الالتزامات.
- في حالة عدم وجود سوق نشطة لتحديد القيمة العادلة للأدوات المالية فإنه يتم تقدير القيمة العادلة باستخدام أساليب التقييم المختلفة مع الأخذ في الاعتبار أسعار المعاملات التي تمت مؤخرا او والأسترشاد بالقيمة العادلة الحالية للأدوات الأخرى المشابهة بصور جوهريه. أو استخدام أسلوب التدفقات النقدية المخصومة أو أي طريقة أخرى للتقييم ينتج عنها قيم يمكن الاعتماد عليها.
- عند استخدام أسلوب التدفقات النقدية المخصومة كأسلوب للتقييم فإنه يتم تقدير التدفقات النقدية المستقبلية على أساس أفضل تقديرات للإدارة . ويتم تحديد معدل الخصم المستخدم في ضوء السعر السائد في السوق في تاريخ القوائم المالية للأدوات المالية المشابهة من حيث طبيعتها وشروطها.

٦-٢ القوائم المالية المجمعة

- يوجد لدى الشركة شركة تابعة وطبقا لمعيار المحاسبة المصري رقم (١٧) القوائم المالية المستقلة ورقم (٤٢) القوائم المالية المجمعة "المادة ١٨٨ من اللائحة التنفيذية لقانون الشركات رقم ١٥٩ لسنة ١٩٨١ تعد الشركة قوائم مالية مجمعة للمجموعة حيث يستوجب الأمر الرجوع إليها للحصول على تفهم للمركز المالي ونتائج الأعمال والتدفقات النقدية للمجموعة ككل.

٣- تقرير القطاعات التشغيلية

- يوجد لدى الشركة ٢ قطاع تشغيلي , تمثل قطاعات يتم تقديم تقارير مالية عنها للإدارة العليا , وهذه التقارير تعرض منتجات مختلفة, وتدار بشكل منفصل لأنها تتطلب استراتيجيات تكنولوجية وتسويقية مختلفة. وتدار بشكل منفصل لأنها تتطلب استراتيجيات تكنولوجية وتسويقية مختلفة.

وفيما يلي بيان بعمليات كل قطاع يتم اصدار تقارير له:



تقرير القطاعات العمليات

الأحماض تصنيع وتوزيع الأحماض

السماد تصنيع وتوزيع السماد

- يتم تحديد القطاعات وفقا للأسلوب المتبع داخليا لتقديم التقارير المالية للإدارة العليا.
- القطاع هو مجموعة من الأصول والعمليات المرتبطة التي تتسم بمخاطر ومنافع تخصها عن تلك المرتبطة بقطاعات تعمل في بيئة اقتصادية مختلفة.

الشركة المالية والصناعية المصرية (شركة مساهمة مصرية)
الإيضاحات المتممة للقوائم المالية المستقلة عن الفترة المالية المنتهية في ٣٠ يونيو ٢٠٢١

وفيما يلي بيان بعمليات كل قطاع يتم إصدار تقارير له:

١-٣	الإيرادات	٢٠٢١/٠٦/٣٠	النسبة	٢٠٢٠/٠٦/٣٠	النسبة
		جنيه مصري	%	جنيه مصري	%
	الأحماض	٣٨ ١٥٣ ٤٩٠	%٩,٦٣	٢٦ ٥٩٣ ٠٦٦	%١٢,٢٩
	السماذ	٣٥٧ ٩٥٦ ٧٣٠	%٩٠,٣٧	١٨٩ ٨٥٤ ٥٥٩	%٨٧,٧١
		٣٩٦ ١١٠ ٢٢٠	%١٠٠	٢١٦ ٤٤٧ ٦٢٥	%١٠٠
٢-٣	مجمّل الربح	٢٠٢١/٠٦/٣٠	النسبة	٢٠٢٠/٠٦/٣٠	النسبة
		جنيه مصري	%	جنيه مصري	%
	الأحماض	١٨ ٢٩٨ ٤٤٤	%١١,٧٥	٨ ٢٥١ ٠٩٩	%٩,٨٧
	السماذ	١٣٧ ٤١٩ ١٢٩	%٨٨,٢٥	٧٥ ٣٢١ ٢١٣	%٩٠,١٣
		١٥٥ ٧١٧ ٥٧٣	%١٠٠	٨٣ ٥٧٢ ٣١٢	%١٠٠
٣-٣	الأصول"	٢٠٢١/٠٦/٣٠	النسبة	٢٠٢٠/٠٦/٣٠	النسبة
		جنيه مصري	%	جنيه مصري	%
	الأحماض	٣٧٢ ٨٤٠ ٦٦٧	%٢٢,٣١	٢٨٩ ٩٧٨ ٣٦٢	%١٩,٠٩
	السماذ	٨٤٨ ٦٤٨ ٠٥٣	%٥٠,٧٩	٧٥٧ ٠٢٠ ٦٢٨	%٤٩,٨٣
	أصول أخرى غير محملة	٤٤٩ ٣٩٥ ٥٩٠	%٢٦,٩٠	٤٧٢ ٣٣٢ ٥٠٨	%٣١,٠٩
		١ ٦٧٠ ٨٨٤ ٣١٠	%١٠٠	١ ٥١٩ ٣٣١ ٤٩٨	%١٠٠
٤-٣	الإلتزامات"	٢٠٢١/٠٦/٣٠	النسبة	٢٠٢٠/٠٦/٣٠	النسبة
		جنيه مصري	%	جنيه مصري	%
	الأحماض	٢٤٣ ٧٧٤ ٥١٥	%٤٦,٥٩	٢٣٨ ٥٧٠ ٠٧٣	%٥٤,٥٧
	السماذ	٢٦٥ ٧٢٢ ٨٢٤	%٥٠,٧٩	١٨٥ ٧٠٧ ٤٢٦	%٤٢,٤٨
	أصول أخرى غير محملة	١٣ ٧٠٦ ٧٩٨	%٢,٦٢	١٢ ٩١٣ ٤٩٠	%٢,٩٥
		٥٢٣ ٢٠٤ ١٣٦	%١٠٠	٤٣٧ ١٩٠ ٩٨٩	%١٠٠



الشركة المالية والصناعية المصرية (شركة مساهمة مصرية)
الإيضاحات المتممة للقوائم المالية المستقلة عن الفترة المالية المنتهية في ٣٠ يونيو ٢٠٢١

٥٠٣

قائمة الدخل على مستوى القطاعات التشغيلية

الإجمالي	نتائج قطاع السجاد				نتائج قطاع الأحصاف				مجموع الربح
	٢٠٢٠/٠٦/٣٠	٢٠٢١/٠٦/٣٠	٢٠٢٠/٠٦/٣٠	٢٠٢١/٠٦/٣٠	٢٠٢٠/٠٦/٣٠	٢٠٢١/٠٦/٣٠	٢٠٢٠/٠٦/٣٠	٢٠٢١/٠٦/٣٠	
٢١٦ ٤٤٧ ٦٢٥	٣٩٦ ١١٠ ٢٢٠	١٨٩ ٨٥٤ ٥٥٩	١٨٩ ٨٥٤ ٥٥٩	٣٥٧ ٩٥٦ ٧٣٠	٢٦ ٥٩٣ ٠٦٦	٣٨ ١١٥٣ ٤٩٠	٢٦ ٥٩٣ ٠٦٦	٣٨ ١١٥٣ ٤٩٠	
(١٢٢ ٨٧٥ ٣١٣)	(٢٤٠ ٣٩٢ ٦٤٧)	(١١٤ ٥٣٣ ٢٤٦)	(٢٢٠ ٥٣٣ ٦٠١)	(٢٢٠ ٥٣٣ ٦٠١)	(١٨ ٣٤١ ٩٦٧)	(١٩ ٨٥٥ ٠٤٦)	(١٨ ٣٤١ ٩٦٧)	(١٩ ٨٥٥ ٠٤٦)	
٨٣ ٥٧٢ ٣١٢	١٥٥ ٧١٧ ٥٧٣	٧٥ ٣٢١ ٣١٣	١٣٧ ٤١٩ ١٢٩	١٣٧ ٤١٩ ١٢٩	٨ ٢٥١ ٠٩٩	١٨ ٢٩٨ ٤٤٤	٨ ٢٥١ ٠٩٩	١٨ ٢٩٨ ٤٤٤	
١ ١٢٣ ٧٣٤	٢ ٢٠٣ ٤٠٩	٩٩٠ ٥٦٧	١ ٨٧٤ ٥١٥	١ ٨٧٤ ٥١٥	١٣٣ ١٦٦	٣٢٨ ٨٩٤	١٣٣ ١٦٦	٣٢٨ ٨٩٤	
(٢٧ ٠٢٩ ٧٧٦)	(٤٧ ٧٣٤ ٧٠٣)	(٢٦ ٤٣٧ ٧٠١)	(٤٦ ٢٦٢ ٧١٧)	(٤٦ ٢٦٢ ٧١٧)	(٥٩٢ ٠٧٥)	(١ ٤٧١ ٩٨٦)	(٥٩٢ ٠٧٥)	(١ ٤٧١ ٩٨٦)	
(٢٧ ٣٨٣ ٠٦١)	(٢٥ ٦١١ ٦٢٧)	(٢٣ ٩٨٧ ٨٦٦)	(٣٢ ٠٥٠ ٧٣٩)	(٣٢ ٠٥٠ ٧٣٩)	(٣ ٣٩٥ ٢٣٥)	(٣ ٥٦٠ ٨٩٩)	(٣ ٣٩٥ ٢٣٥)	(٣ ٥٦٠ ٨٩٩)	
(٣٥ ٠٠٠)	(١١ ٧٢٢ ٤٧٤)	(٣٠ ٦٦٠)	(١٠ ٥٥٠ ٢٦٩)	(١٠ ٥٥٠ ٢٦٩)	(٤ ٣٤٠)	(١ ١٧٢ ١٥٥)	(٤ ٣٤٠)	(١ ١٧٢ ١٥٥)	
٣٠ ٢٤٦ ٢٠٩	٦٢ ٨٥٢ ٢١٧	٢٥ ٨٥٥ ٥٩٤	٥٠ ٤٢٩ ٩١٩	٥٠ ٤٢٩ ٩١٩	٤ ٣٩٢ ٦١٥	١٢ ٤٢٢ ٢٩٨	٤ ٣٩٢ ٦١٥	١٢ ٤٢٢ ٢٩٨	
٨٢٩ ٤٦٦	١١٨ ٦٦٦	٥٤٧ ٤٧٤	٢٤٠ ٠٦٢	٢٤٠ ٠٦٢	٨٧٤ ٨٧٤	٢٦ ٦٧١	٨٧٤ ٨٧٤	٢٦ ٦٧١	
(١٠ ١٠١ ٢١٩)	(١٠ ٤٤٧ ٦٨١)	(١٥ ٠٨٧ ٠٩٩)	(٩ ٤٠٢ ٩٩١)	(٩ ٤٠٢ ٩٩١)	(٢ ١٣٥ ٠٠٧)	(١٠ ٤٤ ٦٩٠)	(٢ ١٣٥ ٠٠٧)	(١٠ ٤٤ ٦٩٠)	
(١٦ ٥٩٦ ٣٧١)	(١٧٠ ٩٤١)	(١٤ ٥٨٦ ٦٦٦)	(٩ ١٦٢ ٩٢٩)	(٩ ١٦٢ ٩٢٩)	(٢ ٥٥٧ ٥١٨)	(١ ٠١٨ ٠١٩)	(٢ ٥٥٧ ٥١٨)	(١ ٠١٨ ٠١٩)	
٨٧٢ ٤	٤	٨٧٢ ٤	٤ ٢٥٠	٤ ٢٥٠	٥٨٥	٤٧٢	٥٨٥	٤٧٢	
٢٢ ٦٥٧ ٩٩٦	١٢ ٦٧٥ ٩٩٦	١١ ٣٢٣ ٠٧٠	٤١ ٢٧١ ٢٤٠	٤١ ٢٧١ ٢٤٠	٢ ٣٣٥ ٦٨٢	١١ ٤٠٤ ٧٥١	٢ ٣٣٥ ٦٨٢	١١ ٤٠٤ ٧٥١	
(٢ ٧٨٤ ٦٥٠)	(١٤ ٨٧٢ ١٤٠)	(٢ ٤٣٩ ٣٨٠)	(١٣ ٣٨٥ ٠٣٧)	(١٣ ٣٨٥ ٠٣٧)	(٣ ٤٥ ٢٧٠)	(١ ٤٨٧ ١٠٣)	(٣ ٤٥ ٢٧٠)	(١ ٤٨٧ ١٠٣)	
(١٤٣ ٩٩٨)	(٤١٠ ٢٤٧)	(١٢٦ ١٤٢)	(٣٦٩ ٢٢٥)	(٣٦٩ ٢٢٥)	(١٧ ٨٥٦)	(٤١ ٠٢٢)	(١٧ ٨٥٦)	(٤١ ٠٢٢)	
١٠ ٧٣٠ ١٠٤	٣٧ ٣٩٣ ٦٠٤	٨ ٧٥٧ ٥٤٨	٢٧ ٥١٦ ٩٧٩	٢٧ ٥١٦ ٩٧٩	١ ٩٧٢ ٥٥٦	٩ ٨٧٦ ٦٢٦	١ ٩٧٢ ٥٥٦	٩ ٨٧٦ ٦٢٦	

٦.٣ قطاعات التشغيل على مستوى الأصول والالتزامات

الإجمالي	قطاعات أخرى		قطاع السداد		قطاع الأرصاف	
	٢٠٢٠/٠٦/٣٠	٢٠٢١/٠٦/٣٠	٢٠٢٠/٠٦/٣٠	٢٠٢١/٠٦/٣٠	٢٠٢٠/٠٦/٣٠	٢٠٢١/٠٦/٣٠
١٤٤١٣٤١٦٦٤	٢٠٢٠/٠٦/٣٠	٢٠٢١/٠٦/٣٠	٢٠٢٠/٠٦/٣٠	٢٠٢١/٠٦/٣٠	٢٠٢٠/٠٦/٣٠	٢٠٢١/٠٦/٣٠
٤٦١٣٣٤٨٨٦	٤٧٦٤٠٩٧٨٤	-	٢٥٨٩٥٧٧٨٣	٢٧١٣٨٩٣٠٤	٢٠٢٣٧٧١٠٣	٢٠٥٠٢٠٤٨٠
١٢,٦٥٣,٧٨٦,٠٠٠	٢٠,٦٩١,٨٠٣	-	١٠,١٠٢,٤٨٠	١٨,٤٦٦,٢٧٢	٢,٥٥١,٣٠٦	٢,٢٢٥,٥٣١
١٤٤١٣٤١٦٦٤	١٥٢٤٧٢,٨٧	-	١٣٣,٠٨٨,٠١٦	١٣٥,٢١٧,٧٨٤	١١٣,٢٢٩,٢٤٨	١٧,٢٥٤,٣٠٣
٧٩,٧٥٢,١٤٥	٢٠,٥٥٧,٧٤٥	-	٢٩,٧٥٢,١٤٥	٢٠,٥٥٧,٧٤٥	-	-
٤٤٩,٧٠١,٧٣٩	٤٤٩,٧٠١,٧٣٩	٤٤٩,٣٩٥,٥٩٠	١٨٣,٦٨٦	١٨٣,٦٨٦	١٢٢,٤٦٠	١٢٢,٤٦٠
٤٢١,٤٧١,٦٧٨	٥٥١,٥١,١٥٣	٢٢,٩٣٦,٩١٨	٣٢٤,٩٣٦,٥١٥	٤٠٢,٨٣٣,٢٥٩	٧٣,٥٩٨,٢٤٥	١٤٨,٢١٧,٨٩٤
١,٥١٩,٣٣١,٤٩٨	١,٦٧,٨٨٤,٣١٠	٤,٧٢,٣٣٢,٥٠٨	٧٥٧,٠٢٠,٦٢٨	٨٤٨,٦٤٨,٥٥٣	٢٨٩,٩٧٨,٣٦٢	٣٧٢,٨٤٠,٦٦٧
٤٢٤,٥٤١,٧٠٦	٥٠٩,٤٩٧,٣٣٨	-	١٨٥,٤٧١,٦٣٣	٢٦٥,٧٢٢,٨٢٤	٢٣٨,٥٧٠,٠٧٣	٢٤٣,٧٧٤,٥١٥
١٣,١٤٩,٢٨٣	١٣,٧٠٦,٧٩٨	١٣,٧٠٦,٧٩٨	٢٣٥,٧٩٣	-	-	-
٤٣٧,١٩,٩٨٩	٥٢٣,٢٠٤,١٣٦	١,٢,٩١٣,٤٩٠	١٨٥,٧٠٧,٤٢٦	٢٦٥,٧٢٢,٨٢٤	٢٣٨,٥٧٠,٠٧٣	٢٤٣,٧٧٤,٥١٥
٢٠,٨٢٨٨,٨٣٣	٢١٨,٥٨٧,١١٥	-	١٣٢,٤٠١,٨٣٩	١٣٨,٨٩٢,١٧٦	٧٥,٨٨٧,٠٤٤	٧٩,٦٩٤,٩٣٩



الشركة المالية والصناعية المصرية (شركة مساهمة مصرية)
الإيضاحات المتممة للقوائم المالية المستقلة عن الفترة المالية المنتهية في ٣٠ يونيو ٢٠٢١

٢٠٢٠/٠٦/٣٠	٢٠٢١/٠٦/٣٠	المبيعات	٤
<u>جنية مصري</u>	<u>جنية مصري</u>	يتمثل هذا البند فيما يلي :	
٢٥ ٨٢٩ ٧٠١	٣٧ ٣٥٣ ٧٢٧	مبيعات حامض	
٤٢ ٣٣٠ ٠٧٧	٢٠٣ ٧٢٨ ١٥٥	مبيعات سماد محبب	
١٤٧ ٥٢٤ ٤٨٢	١٥٤ ٢٢٨ ٥٧٥	مبيعات سماد ناعم	
-	٢٧٩ ٩١٩	خدمات مباعه	
٧٦٣ ٣٦٥	٤٥٧ ٩٥٢	أخرى	
-	٦١ ٨٩٢	مبيعات بضاعة مشتراة بغرض البيع	
<u>٢١٦ ٤٤٧ ٦٢٥</u>	<u>٣٩٦ ١١٠ ٢٢٠</u>	الإجمالي	
٢٠٢٠/٠٦/٣٠	٢٠٢١/٠٦/٣٠	تكلفة المبيعات	٥
<u>جنية مصري</u>	<u>جنية مصري</u>	خامات تشغيل	
٨٠ ٣٠٦ ٣٤٩	١٨٨ ٩٨٣ ٩٩٦	أجور ومرتببات	
٣٥ ٧٠٢ ٢٣٤	٣٨ ٢٢٦ ٨٣٠	إهلاك أصول ثابتة	
٦ ٢٩٥ ٣٠٩	٧ ٠٤١ ٤٠٣	وقود وقطع غيار	
٢٧ ٣٤١ ٣٠٤	٣٩ ٥٨٥ ٥٢٢	مشتريات بغرض البيع	
-	٥٠ ٢٠١	مصروفات أخرى *	
٧ ٣١٨ ٨٤٧	١٥ ٦٠١ ٤٠٢	التغير في مخزون الإنتاج التام	
(٢٤ ٠٨٨ ٧٣٠)	(٤٩ ٠٩٦ ٧٠٧)	الإجمالي	
<u>١٣٢ ٨٧٥ ٣١٣</u>	<u>٢٤٠ ٣٩٢ ٦٤٧</u>		
٢٠٢٠/٠٦/٣٠	٢٠٢١/٠٦/٣٠		* يتضمن بند المصروفات الأخرى ما يلي :-
<u>جنية مصري</u>	<u>جنية مصري</u>		مياه وإنارة
-	٧٨ ٨٤٠		مصروفات صيانة
٦٧٤ ٢٨٣	٨٥١ ٥٣٧		مصروفات تشغيل لدي الغير
١ ٩٠٦ ٥٤٤	٤ ٠٤٨ ٠٩٥		مصروفات نقل وإنتقالات
١٤٧ ٨٨٩	٣٩٤ ٣٤١		تأجير معدات ووسائل نقل
٣ ٧٧٩ ٠٢٤	٧ ٩١٤ ١٦٦		مكافأة لغير العاملين وضرانب ورسوم
٨١١ ١٠٧	٢ ٣١٤ ٤٢٣		الإجمالي
<u>٧ ٣١٨ ٨٤٧</u>	<u>١٥ ٦٠١ ٤٠٢</u>		



الشركة المالية والصناعية المصرية (شركة مساهمة مصرية)
الإيضاحات المتممة للقوائم المالية المستقلة عن الفترة المالية المنتهية في ٣٠ يونيو ٢٠٢١

٢٠٢٠/٠٦/٣٠	٢٠٢١/٠٦/٣٠	٦ إيرادات تشغيل أخرى
جنية مصري	جنية مصري	مخصصات إنتفي الغرض منها
٢٠٠ ١٠٩	١٥٠ ٤٠٠	خدمات مبيعة
-	٦٥٣ ٤١٨	إيجارات
٤ ٤٤٠	٧ ٢٢٤	إيرادات متنوعة
٩١٩ ١٨٥	١ ٣٩٢ ٣٦٧	الإجمالي
١ ١٢٣ ٧٣٤	٢ ٢٠٣ ٤٠٩	
٢٠٢٠/٠٦/٣٠	٢٠٢١/٠٦/٣٠	٧ مصروفات البيع والتوزيع
جنية مصري	جنية مصري	أجور ومرتببات وحصة الشركة في التأمينات الإجتماعية
٧ ٦٢٨ ٧٨٤	٦ ٩٠١ ٩٣٧	إهلاك أصول ثابتة
١٠١ ٦٠٩	١٢١ ٣٣٩	وقود وزيت وقطع غيار
١ ٢١٢ ٠٧٢	٢ ٢٢٤ ٥٤٣	عبوات
١٦ ٢٣٥ ٥٥٥	١٣ ٨٢٨ ٦٩٤	مصروفات أخرى *
١ ٨٥١ ٧٥٦	٢٤ ٦٥٨ ١٩٠	الإجمالي
٢٧ ٠٢٩ ٧٧٦	٤٧ ٧٣٤ ٧٠٣	
٢٠٢٠/٠٦/٣٠	٢٠٢١/٠٦/٣٠	* يتضمن بند المصروفات الأخرى ما يلي :-
جنية مصري	جنية مصري	مصروفات صيانة
٦٥ ٣١٧	٦٥ ٢٤١	مصروفات تشغيل لدي الغير
١ ٥٥٥ ٢٣٤	٢٢ ١٧٩ ٧٤٢	مصروفات نقل و إنتقالات
٧١ ٠٩٥	١٨٥ ٧٦٤	تأجير معدات ووسائل نقل
١١ ٧٢٥	٧٨٧ ٠٩١	مكافأة لغير العاملين و ضرائب ورسوم
١٤٨ ٣٨٥	١ ٤٤٠ ٣٥٢	الإجمالي
١ ٨٥١ ٧٥٦	٢٤ ٦٥٨ ١٩٠	
٢٠٢٠/٠٦/٣٠	٢٠٢١/٠٦/٣٠	٨ مصروفات إدارية و عومية
جنية مصري	جنية مصري	أجور و مرتببات
١٦ ٠٦٣ ٩٠١	١٩ ٠٥٨ ٦٢١	مصروفات بنكية
١٢٢ ١٦٢	١ ٥٧٤ ١٥١	إهلاك أصول ثابتة
٢ ٨٥١ ١٧٣	٦٨٢ ٤٩٨	المساهمة التكافلية
٥٨٥ ٢٣٦	٩٩٦ ٤٦٣	رواتب مقطوعة و بدلات حضور و إنتقال أعضاء مجلس الإدارة
١ ٠٧٠ ٠٠٠	١ ٥٧٦ ٠٠٠	مصروفات أخرى *
٦ ٦٩٠ ٥٨٩	١١ ٧٢٣ ٩٠٥	الإجمالي
٢٧ ٣٨٣ ٠٦١	٣٥ ٦١١ ٦٣٨	



الشركة المالية والصناعية المصرية (شركة مساهمة مصرية)
الإيضاحات المتممة للقوائم المالية المستقلة عن الفترة المالية المنتهية في ٣٠ يونيو ٢٠٢١

<u>٢٠٢٠/٠٦/٣٠</u>	<u>٢٠٢١/٠٦/٣٠</u>	* يتضمن بند المصروفات الأخرى ما يلي :-
<u>جنية مصري</u>	<u>جنية مصري</u>	
٢ ١٣٤ ٠٤٢	٣ ٧٤٩ ٧٠٣	قطع غيار - وقود - مياه - أدوات كتابية
١ ٣٧١ ٩١٤	٢ ٢٢١ ٩٢٤	مصروفات صيانة وتشغيل لدي الغير وتأجير معدات وإيجار
١ ٠٢٠ ٤٢٥	١ ٩٨٣ ٢٦٤	نشر وطبع وإعلان ونقل وانتقالات
٦٥٣ ٣٢٢	٢ ٧٣١ ٣٤٥	مكافأة لغير العاملين وإشتراكات وهيئات وأتعاب مهنية
١ ٥١٠ ٨٨٦	١ ٠٢٧ ٦٦٩	ضرائب ورسوم وتبرعات ورسوم تأمين
<u>٦ ٦٩٠ ٥٨٩</u>	<u>١١ ٧٢٣ ٩٠٥</u>	الإجمالي
<u>٢٠٢٠/٠٦/٣٠</u>	<u>٢٠٢١/٠٦/٣٠</u>	٩ مصروفات تشغيل أخرى
<u>جنية مصري</u>	<u>جنية مصري</u>	مخصصات مطالبات (مكونة خلال الفترة)
٣٥ ٠٠٠	١١ ٧٢٢ ٤٢٤	الإجمالي
<u>٣٥ ٠٠٠</u>	<u>١١ ٧٢٢ ٤٢٤</u>	
<u>٢٠٢٠/٠٦/٣٠</u>	<u>٢٠٢١/٠٦/٣٠</u>	١٠ إيرادات تمويلية
<u>جنية مصري</u>	<u>جنية مصري</u>	فوائد دائنة
٦٢٤ ٩٢٢	١٨٦ ٣٨٤	فروق تقييم أرصدة عملات أجنبية
-	٨٠ ٣٤٩	الإجمالي
<u>٦٢٤ ٩٢٢</u>	<u>٢٦٦ ٧٣٣</u>	
<u>٢٠٢٠/٠٦/٣٠</u>	<u>٢٠٢١/٠٦/٣٠</u>	١١ مصروفات تمويلية
<u>جنية مصري</u>	<u>جنية مصري</u>	فوائد مدينة وعمولات بنكية
١٦ ٥٩٦ ٣٤٠	١٠ ٣٧٣ ٦٤٢	فوائد ومصروفات التأجير التمويلي
٥٧٧ ٥٠١	٧٤ ٠٣٩	فروق تقييم أرصدة عملات أجنبية
٤٥ ٢٦٠	-	الإجمالي
<u>١٧ ٢١٩ ١٠١</u>	<u>١٠ ٤٤٧ ٦٨١</u>	
<u>٢٠٢٠/٠٦/٣٠</u>	<u>٢٠٢١/٠٦/٣٠</u>	١٢ إيرادات إستثمارات
<u>جنية مصري</u>	<u>جنية مصري</u>	إيرادات أذون خزانة وسندات حكومية
٤ ٧٢٢	٤ ٧٢٢	الإجمالي
<u>٤ ٧٢٢</u>	<u>٤ ٧٢٢</u>	



(١-٣) الأصول الثابتة:

الإجمالي	أثاث ومعدات ومكاتب	عدد أدوات	وسائل نقل وانتقال	آلات ومعدات	مباني وإنشاءات	أراضي	التكلفة:
جنية مصري	جنية مصري	جنية مصري	جنية مصري	جنية مصري	جنية مصري	جنية مصري	
٦٧٦ ٤٠١ ٦٣٧	٥ ٣٩٤ ١٤٦	٢ ٩٨٨ ٤٥٧	١٥ ٨٧٤ ٦٩٨	٢١٩ ٩٦٢ ١٨١	٣١ ٠٨٩ ٦٨٠	٤٠١ ٠٩٢ ٤٧٥	الرصيد - ٠١ يناير ٢٠٢١
١٩ ٤١٦ ٨٥٢	١ ١٤٢ ٨٦١	٢٥٩ ٢٤٣	١ ٧٣٢ ٤٤٧	١٠ ٦٦٥ ٦٤١	٥ ٦١٦ ٦٦٠	-	الإضافات خلال الفترة
(٣ ٩٤٥ ٢٧٧)	-	-	-	(٣ ٩٤٥ ٢٧٧)	-	-	الإستبعادات خلال الفترة
٦٩١ ٨٧٣ ٢١٣	٦ ٥٣٧ ٠٠٧	٣ ٢٤٧ ٧٠٠	١٧ ٦٠٧ ١٤٥	٢٢٦ ٦٨٢ ٥٤٥	٣٦ ٧٠٦ ٣٤٠	٤٠١ ٠٩٢ ٤٧٥	التكلفة في ٣٠ يونيو ٢٠٢١
٢١٢ ١٧٨ ١٨٣	٣ ٣٦٠ ٣٥٨	١ ٣٢٦ ٠٣١	١٣ ٢٧٦ ٣٧٩	١٨١ ٩٩٦ ٥٦٠	١٢ ٢١٨ ٨٥٥	-	مجمع الإهلاك - ٠١ يناير ٢٠٢١
٧ ٢٣٠ ٥٢٣	١٧٥ ٢٢٨	٨٣ ١٩٤	٣٦٠ ٥٨٤	٥ ٩٨٢ ٣٥١	٦٢٩ ١٦٥	-	إهلاك الفترة
(٣ ٩٤٥ ٢٧٧)	-	-	-	(٣ ٩٤٥ ٢٧٧)	-	-	إهلاك الإستبعادات
٢١٥ ٤٦٣ ٤٢٩	٣ ٥٣٥ ٥٨٦	١ ٤٠٩ ٢٢٥	١٣ ٦٣٦ ٩٦٣	١٨٤ ٠٣٣ ٦٣٤	١٢ ٨٤٨ ٠٢٠	-	مجمع الإهلاك في ٣٠ يونيو ٢٠٢١
٤٧٦ ٤٠٩ ٧٨٤	٣ ٠٠١ ٤٢١	١ ٨٣٨ ٤٧٤	٣ ٩٧٠ ١٨٢	٤٢ ٦٤٨ ٩١١	٢٣ ٨٥٨ ٣٢٠	٤٠١ ٠٩٢ ٤٧٥	صافي القيمة الدفترية في ٣٠ يونيو ٢٠٢١
٤٦٤ ٢٢٣ ٤٥٥	٢ ٠٣٣ ٧٨٨	١ ٦٦٢ ٤٢٥	٢ ٥٩٨ ٣١٩	٣٧ ٩٦٥ ٦٢١	١٨ ٨٧٠ ٨٢٥	٤٠١ ٠٩٢ ٤٧٥	صافي القيمة الدفترية في ٣١ ديسمبر ٢٠٢٠
٣٦ ١٦٧ ٨٦٤	٢ ٢٣٣ ٧٦٤	٦٢٤ ٠٣٤	١٣ ٠٤٤ ٣٥٢	١٩ ٢٢٦ ١٦١	١ ٠٣٩ ٥٥٣	-	الأصول المهلكة دفتريا

- لم يتم بعد تسجيل الأرض المملوكة للشركة بمحافظة السويس والبالغ قيمتها ٣٨,٤٣ مليون جنية مصري.

- تتضمن الأصول الثابتة (مباني وإنشاءات وآلات ومعدات) بنود متوقفة عن الإستخدام بلغت تكلفتها في ٣٠ يونيو ٢٠٢١ مبلغ ٧٠ مليون جنية مصري وصافي قيمتها التقديرية ٣,٥ مليون جنية مصري.

- بلغت تكلفة الأصول المهلكة دفتريا وما زالت تعمل في ٣٠ يونيو ٢٠٢١ مبلغ ٣٦,٤ مليون جنية مصري.

الأصول الثابتة غير مرهونة كضمانات للقروض والتسهيلات الائتمانية الممنوحة للشركة طبقا لأخر سجل تجاري بتاريخ ١٣ يونيو ٢٠٢١ وطبقا لعقد التمويل متوسط الأجل المؤرخ ٢٠١٧/٣/٢٩ المبرم بين بنك إسكندرية وشركة السويس لتصنيع الأسمدة (الشركة التابعة) والذي قدمت فيه الشركة المالية والصناعية (الشركة الأم) كفالة تضامنية للشركة التابعة والذي ينص على عدم بيع أو الرهن أو التنازل عنه أو تأجير أي من أصول الطرفين (الشركة المالية والصناعية المصرية - الشركة التابعة - شركة السويس لتصنيع الأسمدة) أو بصفة عامة إجراء أي تصرف يكون من شأنه إحداث أي أثر جوهري ضار وذلك طول فترة التمويل حتى تلم سداده من أصل وعوائد وعمولات ومصرفات وأي ملحقات أخرى وذلك قبل الحصول على موافقة كتابية مسبقة من البنك.



الشركة المالية والصناعية المصرية (شركة مساهمة مصرية)
الإيضاحات المتممة للقوائم المالية المستقلة عن الفترة المالية المنتهية في ٣٠ يونيو ٢٠٢١

تابع / (١-١٣) الأصول الثابتة :

التكلفة:	أثاث ومعدات		عدد وأدوات		وسائل نقل وانتقال		آلات ومعدات		مباني وإنشاءات		أراضي	
	جنية مصري	جنية مصري	جنية مصري	جنية مصري	جنية مصري	جنية مصري	جنية مصري	جنية مصري	جنية مصري	جنية مصري	جنية مصري	جنية مصري
الرصيد - ٠١ يناير ٢٠١٩	٦٥١ ٨١١ ٨٨٠	٤ ٥٣٧ ٧٠١	٢ ١٦٢ ٢٩٥	١٣ ٠٦٣ ٣٩١	١٩٩ ٨٦٦ ٣٣٨	٣١ ٠٨٩ ٦٨٠	٤٠١ ٠٩٢ ٤٧٥	-	-	-	-	-
الإضافات خلال الفترة	١٥ ٨٤٤ ٥٨٣	٢٤٧ ٧٠٣	١٥٥ ٩٢٠	٧٣٨ ٥٠٠	١٤ ٧٠٢ ٤٦٠	-	-	-	-	-	-	-
التكلفة في ٣٠ يونيو ٢٠٢٠	٦٦٧ ٦٥٦ ٤٦٣	٤ ٧٨٥ ٤٠٤	٢ ٣١٨ ٢١٥	١٣ ٨٠١ ٨٩١	٢١٤ ٥٦٨ ٧٩٨	٣١ ٠٨٩ ٦٨٠	٤٠١ ٠٩٢ ٤٧٥	-	-	-	-	-
الإهلاك :												
مجمع الإهلاك - ٠١ يناير ٢٠١٩	١٩٧ ٦١٥ ١٥٣	٣ ٠٩٠ ٤٥٤	١ ١٩٠ ٩٨٧	١٣ ٠٤٦ ٩٥٦	١٦٩ ٢٣١ ٢٤٦	١١ ٠٥٥ ١١١	-	-	-	-	-	-
إهلاك الفترة	٨ ٧٠ ٦ ٤٧٥	١٢٢ ٤٦٣	٥٨ ٨٧٥	٩٤ ٤٨١	٧ ٨٤٨ ٧٣٤	٥٨١ ٨٧٢	-	-	-	-	-	-
مجمع الإهلاك في ٣٠ يونيو ٢٠٢٠	٢٠٦ ٣٢١ ٥٧٨	٣ ٢١٢ ٩١٧	١ ٢٤٩ ٨٦٢	١٣ ١٤١ ٤٣٧	١٧٧ ٠٨٠ ٣٨٠	١١ ٦٣٦ ٩٨٣	-	-	-	-	-	-
صافي القيمة الدفترية في ٣٠ يونيو ٢٠٢٠	٤٦١ ٣٣٤ ٨٨٥	١ ٥٧٢ ٤٨٨	١ ٠٦٨ ٣٥٢	٦٦٠ ٤٥٤	٣٧ ٤٨٨ ٤١٨	١٩ ٤٥٢ ٦٩٧	٤٠١ ٠٩٢ ٤٧٥	-	-	-	-	-
صافي القيمة الدفترية في ٣١ ديسمبر ٢٠١٩	٤٥٤ ١٩٦ ٧٧٦	١ ٤٤٧ ٢٤٨	٩٧١ ٣٠٧	١٦ ٤٣٥	٣٠ ٦٣٤ ٦٩٢	٢٠ ٠٣٤ ٥٦٩	٤٠١ ٠٩٢ ٤٧٥	-	-	-	-	-
الأصول المهلكة دفترية	٣٦ ١٦٧ ٨٦٤	٢ ٢٣٣ ٧٦٤	٦٢٤ ٠٣٤	١٣ ٠٤٤ ٣٥٣	١٩ ٢٢٦ ١٦١	١ ٠٣٩ ٥٥٣	-	-	-	-	-	-

- لم يتم بعد تسجيل الأرض المملوكة للشركة بمحافظة السويس والبالغ قيمتها ٢٨,٤٣ مليون جنية مصري .

- تتضمن الأصول الثابتة (مباني وإنشاءات وآلات ومعدات) بنود متوقفة عن الاستخدام بلغت تكلفتها في ٣٠ يونيو ٢٠٢٠ مبلغ ٧٠ مليون جنية مصري وصافي قيمتها الدفترية ٦,١ مليون جنية مصري.

- بلغت تكلفة الأصول المهلكة دفترية ومازالت تعمل في ٣٠ يونيو ٢٠٢٠ مبلغ ٣٦,٢ مليون جنية مصري.

* الأصول الثابتة غير مرهونة كضمانات القروض والتسهيلات الائتمانية الممنوحة للشركة طبقاً لأخر سجل تجاري صادر بتاريخ ٢٠٢٠/٧/٢٢ وطبقاً لعقد التمويل متوسط الأجل المؤرخ ٢٠١٧/٣/٢٩ المبرم بين بنك اسكندرية وشركة السويس لتصنيع الأسمدة (الشركة التابعة) والذي قامت فيه الشركة المالية والصناعية (الشركة الأم) كضمانة للشركة التابعة والذي ينص على عدم بيع أو الرهن أو إصدار توكيل بالبيع أو التنازل عنه أو تأجير أي من أصول الطرفين (الشركة المالية والصناعية المصرية - الشركة التابعة - شركة السويس لتصنيع الأسمدة) أو بصفة عامة إجراء أي تصرف يكون من شأنه إحداث أي أثر جوهري ضار وذلك طوال فترة التمويل حتى تمام سداده من عوائد وعمولات ومصروفات وأي ملحقات أخرى وذلك قبل الحصول على موافقة كتابية مسبقة من البنك.



٢٠٢٠/١٢/٣١	٢٠٢١/٠٦/٣٠			٢-١٣	أصول أخرى تأجير تمويلي (حق انتفاع) التكلفة: في أول يناير ٢٠٢١ قبل التسويات تسويات ناتجة عن عقود التأجير التمويلي التكلفة في ٠١ يناير ٢٠٢١ بعد التسويات التكلفة في ٣٠ يونيو ٢٠٢٠ مجمع الاهلاك: في أول يناير ٢٠٢١ قبل التسويات
جنيه مصري	جنيه مصري				إهلاك تسويات ناتجة عن عقود التأجير التمويلي خلال الفترة المالية المنتهية في ٣١ ديسمبر ٢٠١٩ (٣٨-١)
١٤ ٦٢١ ٠٩٠	٢٣ ٨١٥ ٤٩٠				مجمع الاهلاك في ٠١ يناير ٢٠٢١ بعد التسويات
-	-				إهلاك تسويات ناتجة عن عقود التأجير التمويلي خلال الفترة المالية المنتهية في ٣٠ يونيو ٢٠٢١
١٤ ٦٢١ ٠٩٠	٢٣ ٨١٥ ٤٩٠				مجمع الاهلاك في ٣٠ يونيو ٢٠٢١
١ ٤٢٥ ٦٣٩	٢ ٥٠٨ ٩٧٠				صافي القيمة الدفترية في ٣٠ يونيو ٢٠٢١
-	-				
١ ٤٢٥ ٦٣٩	٢ ٥٠٨ ٩٧٠				
١ ٠٨٣ ٣٣١	٦١٤ ٧١٧				
٢ ٥٠٨ ٩٧٠	٣ ١٢٣ ٦٨٧				
١٢ ١١٢ ١٢٠	٢٠ ٦٩١ ٨٠٣				
٢٠٢٠/١٢/٣١	٢٠٢١/٠٦/٣٠			١٤	مشروعات تحت التنفيذ ومشروعات تأجير التمويل (حق انتفاع)
جنيه مصري	جنيه مصري			١-١٤	مشروعات تحت التنفيذ ألات ومعدات تحت التركيب مباني وإنشاءات دفعات مقدمة لشراء أصول * أخرى الإجمالي
٩٠ ٧٠٠ ٣٣٥	١٠٣ ٥٥١ ٨٦٠				
٤٨ ١٣٠ ٥٣٣	٤٤ ٥٨٠ ٣٨٧				
٣ ٧٧٩ ٤٤٦	٢ ٩٧٦ ٤٤٢				
١٩٩ ٧٧٩	١ ٣٦٣ ٣٩٨				
١٤٢ ٨١٠ ٠٩٣	١٥٢ ٤٧٢ ٠٨٧				
٢٠٢٠/١٢/٣١	٢٠٢١/٠٦/٣٠			٢-١٤	مشروعات تحت التنفيذ تأجير التمويل (حق انتفاع)
جنيه مصري	جنيه مصري				ألات ومعدات (حق انتفاع) ناتجة عن عقود التأجير التمويلي الإجمالي
٢٩ ٧٥٢ ١٤٥	٢٠ ٥٥٧ ٧٤٥				
٢٩ ٧٥٢ ١٤٥	٢٠ ٥٥٧ ٧٤٥				
٢٠٢٠/١٢/٣١	٢٠٢١/٠٦/٣٠	نسبة المسدد من قيمة المساهمة	نسبة المساهمة	١٥	إستثمارات في شركات تابعة
جنيه مصري	جنيه مصري				شركة السويس لتصنيع الأسمدة - شركة مساهمة مصرية * الإجمالي
٤٤٩ ٣٩٥ ٥٩٠	٤٤٩ ٣٩٥ ٥٩٠	١٠٠%	٩٩,٨٧%		
٤٤٩ ٣٩٥ ٥٩٠	٤٤٩ ٣٩٥ ٥٩٠				
٢٠٢٠/١٢/٣١	٢٠٢١/٠٦/٣٠			١٦	إستثمارات مالية متاحة للبيع
جنيه مصري	جنيه مصري				إستثمارات في سندات حكومية الإجمالي
٣٠٦ ١٤٩	٣٠٦ ١٤٩				
٣٠٦ ١٤٩	٣٠٦ ١٤٩				
٢٠٢٠/١٢/٣١	٢٠٢١/٠٦/٣٠			١٧	المخزون
جنيه مصري	جنيه مصري				يتمثل هذا البند فيما يلي: قطع غيار خامات وقود وزيوت وأخرى مخلفات إنتاج تام بضائع لدى الغير مواد تعبئة وتغليف إعتمادات مستندية لشراء قطع غيار وخامات الإجمالي
٤٩ ٣٢٠ ٦٦١	٥٥ ٠٨٣ ٥٨٧				
٣٠ ٧٤٣ ٥٤٠	٤٦ ٦٨٠ ٦٢٠				
٤ ٩٦٢ ٥٥٠	٥ ٠٣٠ ٣٤٥				
١٦٧ ٠٤٢	١٩٣ ٣٤٧				
١٣٨ ٧١٦ ٩٣٥	١٨٧ ٢٧٦ ٧٧٧				
٣٢٢ ٧٤٠	٢ ٢٨٠ ٤٣٤				
١٢ ٨٠٩ ٣٣٣	١٦ ٤٤٢ ١٨٦				
٣٢٧ ٣٧٨	٦٥ ٨٢٤ ٧٨٨				
٢٣٧ ٣١٠ ١٧٩	٣٧٨ ٨٠٢ ٠٨٤				
٢٣٧ ٣١٠ ١٧٩	٣٧٨ ٨٠٢ ٠٨٤				



يتم تكوين الإنخفاض في قيمة المخزون طبقاً للدراسة الفنية المعدة من الإدارة الهندسية بالشركة والتي تحدد فيها أنواع المخزون غير المرغوب في استخدامه وفي ضوء التوصيات الفنية لشركة الإستثمارات المتكاملة برفكت والتي تم التعاقد معها لجرد وتحليل المخزون.

٢٠٢٠/١٢/٣١	٢٠٢١/٠٦/٣٠	العلاء والمديون	١٨
<u>جنية مصري</u>	<u>جنية مصري</u>	العملاء	
٦٤ ٧٩١ .٢٧	٨٣ ٦٧٣ .٦٨	أوراق قبض	
٥١ ٨١١	٥ ١٨٧ ٥٠٠	موردين - دفعات مقبلة	
٨ ٣٢٥ ٤٤٦	١٢ ٤١٨ ٦٤١	مصرفات مدفوعة مقدما	
١٢٩ ٢٧٦	١ ٣٢٥ ٣٧٩	ضريبة القيمة المضافة	
-	٨ ٩٦٤ ٢٦٩	مديون متنوعون	
٥١ ٣٧٧ ١٨٩	٥٤ .٨٦ ١٣٦	الإجمالي	
١٢٤ ٥٧٤ ٧٤٩	١٦٥ ٦٥٤ ٩٩٣	الإضمحلال في قيمة العملاء	
(٤ ٦٦٦ ٩٩٩)	(٤ ٦٦٦ ٩٩٩)	الإجمالي	
١١٩ ٩٠٧ ٧٥٠	١٦٠ ٩٨٧ ٩٩٤		

(-) يتم تكوين الإضمحلال في قيمة العملاء والمديون بقيمة الديون الرديئة عند تحديدها وتحدد تلك الديون بأرصدة العملاء المتوقفة عن السداد ومرفوع عليها قضائيا.

١٩ المعاملات مع الأطراف ذوي العلاقة
تمثل الأطراف ذات العلاقة في مساهمي الشركة وأعضاء مجلس الإدارة والشركات التي يمتلك فيها المساهمون بطريقة مباشرة أو غير مباشرة أسهم تخول لهم ممارسة نفوذ جوهري على هذه الشركات وفيما يلي بيان بأهم المعاملات التي تمت خلال العام وأرصدة الأطراف ذوي العلاقة في تاريخ القوائم المستقلة :

٢٠٢٠/١٢/٣١	٢٠٢١/٠٦/٣٠	طبيعة التعامل	اسم المتعامل	١٩-١
<u>جنية مصري</u>	<u>جنية مصري</u>	<u>قيمة التعامل</u>	<u>أ - المستحق من أطراف ذات علاقة</u>	
٢٣ ٥٣٣ ٢٨٤	-	حساب جاري	شركة السويس لتصنيع الأسمدة - شركة تابعة	
٢٣ ٥٣٣ ٢٨٤	-	مشتريات	شركة النصر للتعبئة - مساهم	
-	-	فوسفات		
٢٣ ٥٣٣ ٢٨٤	-			
-	١٣ ١٤٣ ٩٧٦	حساب جاري	شركة السويس لتصنيع الأسمدة - شركة تابعة	
١٢ ٧٥٣ ٣٣٨	١٣ ١٣٧ ٦٢٢	مشتريات	شركة النصر للتعبئة - مساهم	
١٢ ٧٥٣ ٣٣٨	٢٦ ٢٨١ ٥٩٨	فوسفات		
		<u>حد التسهيل</u>	<u>بنوك سحب على المكشوف</u>	٢٠-١٩
٤٥ ٨٢٧ ٢٦٧	٣٧ ٣٣٥ ٢٠٠	١٠٠ .٠٠٠ .٠٠٠	بنك مصر - مساهم	
٤٥ ٨٢٧ ٢٦٧	٣٧ ٣٣٥ ٢٠٠			
<u>جنية مصري</u>	<u>جنية مصري</u>		<u>التقديرة وما في حكمها</u>	٢٠
٦ ٨٩٨ ٩٦٢	٨ ٢٤٧ ٢٤٥		حسابات جارية بالبنوك	
-	١٥٦ ٣٣٠		تقديرة بالصندوق	
٦ ٨٩٨ ٩٦٢	٨ ٤٠٣ ٥٧٥		التقديرة وما في حكمها طبقا لقائمة التدفقات النقدية	



٢١	رأس المال
١-٢١	رأس المال المرخص به
	يتكون رأس المال المرخص به من ٢٠٠ مليون سهم عادي بقيمة إسمية للسهم ١٠ جنيه مصري بقيمة إجمالية ٢ مليار جنيه وذلك بناء على قرار الجمعية العامة غير العادية المنعقدة في ٢٩ سبتمبر ٢٠١٦ بالتأشير في السجل التجاري في ٢٢ يناير ٢٠١٧.
٢-٢١	رأس المال المصدر والمنفوع
	حدد رأس المال الشركة المصدر والمنفوع بمبلغ ١٤٠ ٦٦٧ ٦٢٧ ٧٢٧ جنيه مصري (سبعمائة وسبعة وعشرون مليون وستمائة وسبعة وستون الف ومائة وأربعون جنيها مصريا) موزع على عدد ٧٢ ٧٦٦ ٧١٤ سهم قيمة كل سهم عشرة جنيه مصري وجميعها أسهم نقدية وقد تم سداده على النحو التالي:
	أولاً: رأس المال المصدر والمنفوع الأصلي قبل الزيادة (موزع على ٦ ٤٩٧ ٠٢٨ سهم بقيمة اسمية ٤٠ جنيه)
	ثانياً: زيادة رأس المال
	زيادة رأس المال بناء على قرار الجمعية العمومية غير العادية في أبريل ٢٠٠٤ (موزع على ٦ ٤٩٧ ٠٢٨ سهم بقيمة اسمية ٤٠ مليون جنيه مصري) ليصبح إجمالي عدد الأسهم ١٢ ٩٩٤ ٠٥٦ سهم وتم التأشير في السجل التجاري في ٥ يوليو ٢٠٠٤.
	زيادة رأس المال نتيجة توزيع سهم مجاني لكل ثلاث أسهم وتجزئة القيمة الاسمية للسهم من أربعين جنيه إلى عشر جنيهات طبقاً لموافقة الهيئة العامة للإستثمار في ١٥ أغسطس ٢٠٠٧ وبناء على قرار الجمعية العامة العادية في ١٩ أبريل ٢٠٠٨ وتم التأشير في السجل التجاري في ٢٩ يونيو ٢٠٠٨.
	زيادة رأس المال بناء على قرار الجمعية العامة العادية في ٢٩ سبتمبر ٢٠١٦ وبناء على قرار الجمعية العادية للشركة في ٢٦ أبريل ٢٠١٦ بتوزيع أرباح للمساهمين في صورة أسهم مجانية بواقع ٥% من القيمة الاسمية لكل سهم وتم التأشير في السجل التجاري في ٢٢ يناير ٢٠١٧.
	رأس المال المصدر والمنفوع

٣-٢١	هيكل الملكية			
	يتمثل هيكل الملكية في ٣٠ يونيو ٢٠٢١ في الآتي:			
	إسم المساهم	نسبة المساهمة	عدد الأسهم	القيمة الاسمية
	أسهم حرة التداول	٢٩,٧٤٠%	٢١ ٦٤٠ ٧٥٥	٢١٦ ٤٠٧ ٥٥٠
	شركة الصناعات المعدنية ش ق م	٢٧,١٣٩%	١٩ ٧٤٧ ٩٨٠	١٩٧ ٤٧٩ ٨٠٠
	بنك مصر	٩,٩٨٤%	٧ ٢٦٥ ٠٠٩	٧٢ ٦٥٠ ٠٩٠
	إبراهيم إبراهيم الصعدي	٩,٠٨٥%	٦ ٦١٠ ٦٠٣	٦٦ ١٠٦ ٠٣٠
	صندوق التأمين الاجتماعي للعاملين بالقطاع الحكومي	٣,٩٨٧%	٢ ١٧٣ ٤٢٠	٢١ ٧٣٤ ٢٠٠
	صندوق العاملين بالقطاع الحكومي	٢,٨٢٣%	٢ ٠٥٤ ٥٣٤	٢٠ ٥٤٥ ٣٤٠
	يو دي سي للاستثمار U D C INVESTMENT ش م م	٢,٠٦١%	١ ٥٠٠ ٠٠٠	١٥ ٠٠٠ ٠٠٠
	علي عوض علي الصياد	١,٤٤٣%	١ ٠٥٠ ٠٠٠	١٠ ٥٠٠ ٠٠٠
	شركة النصر للتعبئة ش ق م	١,٤٤٣%	١ ٠٥٠ ٠٠٠	١٠ ٥٠٠ ٠٠٠
	صندوق التأمين للعاملين بقطاع الاعمال العام والخاص	١,٤٠٨%	١ ٠٢٤ ٧٠٧	١٠ ٢٤٧ ٠٧٠
	سامي أحمد أحمد زمزم	١,٢٦٤%	٩٢٠ ٠٠٠	٩ ٢٠٠ ٠٠٠
	عبد المحسن بن عبد العزيز بن فهد الحكير	١,٢٥٠%	٩٠٩ ٣٤٣	٩ ٠٩٣ ٤٣٠
	هويدا حسين حسن سويلم	١,١٦٨%	٨٥٠ ٠٠٠	٨ ٥٠٠ ٠٠٠
	طارق حسن عبد الحميد حسن قنديل	١,١١٣%	٨١٠ ٠٣٧	٨ ١٠٠ ٣٧٠
	بنك الإستثمار القومي	١,١٠١%	٨٠١ ١٢٣	٨ ٠١١ ٢٣٠
	علاء الدين عوض علي الصياد	١,٠٢٢%	٧٤٣ ٧٨١	٧ ٤٣٧ ٨١٠
	أسر فاروق إبراهيم محمد القظامي	١,٠١٠%	٧٣٥ ٠٠٠	٧ ٣٥٠ ٠٠٠
	صناديق الإستثمار	٣,٨٧٩%	٢ ٨٢٢ ٥٥٨	٢٨ ٢٢٥ ٥٨٠
	أسهم غير مودعة بالإيداع المركزي	٠,٠٨٠%	٥٧ ٨٦٤	٥٧٨ ٦٤٠
	رأس المال المصدر والمنفوع	١٠٠,٠٠٠%	٧٢ ٧٦٦ ٧١٤	٧٢٧ ٦٦٧ ١٤٠

٢٢	الاحتياطيات	
	إحتياطي قانوني	٤٥ ٤٨٩ ١٥٢
	إحتياطي نظامي	٩٠ ٧٩٦ ٦٠٥
	إحتياطي غير عادي	٢٧ ٩١٥ ٨٢٢
	إحتياطي يستثمر في سندات حكومية	٣٠٦ ١٤٩
	إحتياطيات أخرى	٦٧ ٠٩٢
	الرصيد في ٢٠٢٠/١٢/٣١	١٦٤ ٥٧٤ ٨٢٠
	المحول	١٠ ٧٩٨ ٦١٧
	الرصيد	١٧٥ ٣٧٣ ٤٣٧



		٢٠٢١/٠٦/٣٠	٢٠٢٠/١٢/٣١		
		جنية مصري	جنية مصري	رقم	إيضاح
٢٣	إدارة رأس المال				
-	تهدف إدارة الشركة من إدارة رأس المال إلى الحفاظ على الإستمرار بما يحقق عائد للمساهمين وتقديم المنافع لأصحاب المصالح الأخرى التي تستخدم القوائم المالية. وتوفير والحفاظ على أفضل هيكل لرأس مال بغرض تخفيض تكلفة رأس المال.				
-	للمحافظة على أفضل هيكل لرأس المال تقوم الإدارة بتغيير قيمة التوزيعات المنفوعة للمساهمين أو تخفيض رأس المال أو إصدار أسهم جديدة لرأس مال الشركة.				
-	تقوم إدارة الشركة بمراقبة هيكل رأس المال باستخدام نسبة صافي القروض إلى إجمالي رأس المال ويتمثل صافي القروض في إجمالي رأس المال ويتمثل صافي القروض في إجمالي القروض والسلفيات وأوراق الدفع مخصوصا منها النقدية. ويتمثل إجمالي رأس المال في إجمالي حقوق الملكية بالشركة كما هو موضح في القوائم المالية بالإضافة إلى صافي القروض.				
	وفيما يلي نسبة صافي القروض إلى إجمالي رأس المال في ٣١ ديسمبر ٢٠٢٠ و ٣٠ يونيو ٢٠٢١:				
	البيان				
	بنوك سحب على المكشوف	٢٨٦.٢٢٩٣٠	١٦٥.٦٠٠.٣٦٦	(٢٥)	
	أوراق دفع قصيرة الأجل	٣.٨١٤.٤٥١	٧٣٧.١٤٥	(٢٦)	
	تأجير تمويلي مستحق السداد خلال الفترة / العام	٢٣٥.٧٩٢	٤٥٢.٣٦٦	(٢٧)	
	إجمالي القروض وأوراق الدفع	٢٩٥.٧٣١٧٣	١٦٦.٧٨٩.٨٧٧		
	يخصم:				
	النقدية وما في حكمها	(٨.٤٠٣.٥٧٥)	(٦.٨٩٨.٩٦٢)	(٢٠)	
	صافي القروض	٢٨٧.٣٢٨.٥٩٨	١٥٩.٨٩٠.٩١٥		
	حقوق الملكية	١.١٤٧.٦٨٠.١٧٤	١.١٤٧.٤٠٤.١٨٨		
	إجمالي حقوق الملكية والقروض	١.٤٣٤.٩٠٩.٧٧٢	١.٣٠٧.٢٩٥.١٠٣		
	نسبة صافي القروض إلى إجمالي حقوق الملكية والقروض	%١٩,٧١	%١٢,٢٣		
٢٤	ضرائب دخل				
١-٢٤	التزامات ضرائب الدخل				
	الرصيد في أول العام (التزام)	٢٩.٢٩٧.٥١٠	٣٣.٢٦٦.٨١٣		
	ضرائب الدخل المسددة خلال الفترة / العام	(٢٣.٧٩٤.٨٣٨)	(٣٣.١٤٦.٦٣٧)		
	ضرائب الدخل محولة إلى بند مصلحة الضرائب شركات الأموال	(٨.٣٦٠.١٧١)	(١.٢٠.١٧٦)		
	مصلحة الضرائب شركات أموال "مدين"	٢.٨٥٧.٤٩٩	-		
	ضرائب الدخل خلال الفترة / العام	١٤.٨٧٢.١٤٠	٢٩.٢٩٧.٥١٠		
	الرصيد في نهاية الفترة / العام	١٤.٨٧٢.١٤٠	٢٩.٢٩٧.٥١٠		



٢٠٢٠/١٢/٣١	٢٠٢١/٠٦/٣٠	إيضاح رقم (٢٨)	٢٠٢٠/١٢/٣١	٢٠٢١/٠٦/٣٠	رقم	٢٠٢٠/١٢/٣١	٢٠٢١/٠٦/٣٠	حد التسهيل	رقم	بنوك تسهيلات ائتمانية	٢٥
جنية مصري	جنية مصري		جنية مصري	جنية مصري		جنية مصري	جنية مصري			بنك البركة - جنية مصري	
(١٢ ٧٦٩ ٤٩٣)	(١٣ ٢٩٦ ٥٥١)		٤٩ ٧٣١ ٤٥١	١٧ ٤٦٢ ٢٦٨		٢١ ٢٧٢ ٩٥٧	٧٥ ٨٩٥ ٥٩٢	١٥٠	(٢-١٩)	بنك مصر - جنية مصري (أطراف ذات علاقة)	
(٣ ٨٩ ٩٣١)	(٤ ٩٩ ٨٢٩)		٤٩ ٧٣١ ٤٥١	١٧ ٤٦٢ ٢٦٨		٤٥ ٨٢٧ ٢٦٧	٣٧ ٢٣٥ ٢٠٠	١٠٠		بنك الإسكندرية - جنية مصري	
(١ ٣٧ ١٢٧)	٨٩ ٥٨٢		٤٩ ٧٣١ ٤٥١	١٧ ٤٦٢ ٢٦٨		٦٧٤ ٧٠٥	١٢ ٠٤٣ ٣٤٣	٣٠		بنك قطر الوطني الأهلي - جنية مصري	
(١٣ ٢٩٦ ٥٥١)	(١٣ ٧٠٦ ٧٩٨)		٤٩ ٧٣١ ٤٥١	١٧ ٤٦٢ ٢٦٨		٧٧٠ ٢ ٦٥١	٢١ ٤٣٣ ٥١٩	٥٠		بنك قطر الوطني الأهلي - دولار	
						٢١٦	٤٠	-		البنك الأهلي المصري	
						٣ ٣٢٢ ٣٥٢	٣٠ ٢٧٤ ٧١٤	٧٠		البنك الأهلي المتحد	
						٨ ٧٨٦ ٩٨٤	١٦ ٦٣٤ ٦٧٠	٥٠		بنك الكويت الوطني - جنية مصري	
						٤٠٨ ٥٩٨	٣٤ ١٤٦ ١٤١	٧٠		مصرف ابوظبي الإسلامي	
						١٧ ٤٧٠ ٤٨٠	٢٥ ٧٧٩ ٠٢٠	٤٥		بنك الإستثمار العربي	
						٥٠ ١٢٣ ٩٢٤	٣٢ ٤٨٠ ٠١٨	١١٠		بنك الإستثمار العربي - دولار	
						١٢٨	٣٥٢	-		بنك الكويت الوطني - دولار	
						٦٠	١٢٠	-		بنك الكويت الوطني - يورو	
						٤٤	١٢١	-		بنك قطر الوطني الأهلي - يورو	
						-	٤٠	-		بنك قطر الوطني الأهلي - إسترليني	
						-	٤٠	-			
						١٦٥ ٦٠٠ ٣٦٦	٢٨٦ ٠٢٢ ٩٣٠			الإجمالي	



٢٠٢٠/١٢/٣١	٢٠٢١/٠٦/٣٠	الموردون والدائنون	٢٦
جنية مصري	جنية مصري	الموردون	
٣٥ ٩١٤ ٦٣٦	٦١ ٨٠٠ ٤٢٤	أوراق الدفع	
٧٣٧ ١٤٥	٣ ٨١٤ ٤٥١	صلاء دفعات مقدمة	
٣ ٦١١ ١٨٠	٦٤ ٩٦٢ ٨٥٤	تأمينات للغير	
٩ ١٩٨ ٦٢٦	٩ ٠١٧ ٧٨٣	مصلحة الضرائب - أرصدة داننة *	
٣ ٥٩٤ ٩٤٣	٢ ٢٨٣ ٠٠٢	مصرفات مستحقة	
٣ ٠٤٣ ٣٥٦	٢ ٠١٤ ١٢١	مبالغ مستقطعة من العاملين وتقابة الزراعين وأخرى	
٩ ٥٢٩ ٢٩٥	٩ ٦٥٠ ٩٤٠	ضريبة القيمة المضافة	
٥٦ ٦٢٠	-	داننون شراء أصول ثابتة	
-	٨٤١ ٢٧٣	هيئة التأمينات الإجتماعية	
١ ٤٧٢ ٩٩٨	١ ٦٠٩ ٨١٠	أمانات عاملين	
١ ٠٤٤ ٠٩٣	٢٧٤ ٥١٢	داننون متنوعون	
٣ ٩١٤ ٩١٠	٦ ١١٦ ٢٠٥	المساهمة التكاليفية في نظام التأمين الصحي الشامل	
١ ٨٧١ ٣١٦	٩٩٦ ٤٦٣	المساهمة التكاليفية الخاصة بالعاملين (١ %)	
٥٧,٥٧٣,٩٣	٦٢ ٢٠٨	إيرادات موجلة **	
١ ٢٠٢ ٦١٧	١ ١٧٨ ٥٦٤	الإجمالي	
٧٥ ٢٤٩ ٣٠٩	١٦٤ ٦٢٢ ٦١٠		

٢٠٢٠/١٢/٣١	٢٠٢١/٠٦/٣٠	٢٧
جنية مصري	جنية مصري	يتمثل رصيد مصلحة الضرائب أرصدة داننة في الآتي :-
٢ ٨٥٩ ٧٩٤	١ ٠٧٥ ٢٤٢	ضرائب خصم وإضافة ومهن حرة
٧٣٥ ١٤٩	١ ٢٠٧ ٧٦٠	ضرائب كسب العمل
٣ ٥٩٤ ٩٤٣	٢ ٢٨٣ ٠٠٢	الإجمالي

** يتمثل رصيد في المبلغ المتبقي من قيمة المنحة التي حصلت عليها الشركة من وزارة البيئة والبالغ ١ ٤٤٣ ١٤٠ جنيهه والخاصة بتوصيل خط الغاز الطبيعي للمصانع والذي تم إضافته للأصول الثابتة ويتم إستهلاك الإيراد على العمر الإنتاجي للأصل.

٢٠٢٠/١٢/٣١	٢٠٢١/٠٦/٣٠	٢٧
جنية مصري	جنية مصري	أقساط التزامات تأجير تمويلي
-	-	الأقساط طويلة الأجل
-	-	قيمة الأقساط مستحقة السداد أكثر من عام من عقود التأجير التمويلي مع شركة كورليس للتأجير التمويلي
-	-	أقساط مستحقة السداد خلال عام
٤٥٢ ٣٦٦	٢٣٥ ٧٩٢	أقساط عقد التأجير التمويلي مستحقة السداد خلال عام
٤٥٢ ٣٦٦	٢٣٥ ٧٩٢	
٤٥٢ ٣٦٦	٢٣٥ ٧٩٢	

الإجمالي	أكثر من عام	١٢ شهر أو أقل	سعر الفائدة	عقد التأجير التمويلي
جنية مصري	جنية مصري	جنية مصري	%١٧,٧٥	إلتزام التأجير التمويلي
٢ ١٤٥ ١٤٩	٤٥٢ ٣٦٦	١ ٦٩٢ ٧٨٣		
(١ ٩٠٩ ٣٥٦)	(٤٥٢ ٣٦٦)	(١ ٤٥٦ ٩٩٠)		
٢٣٥ ٧٩٢	-	٢٣٥ ٧٩٢		

٢٠٢٠/١٢/٣١	٢٠٢١/٠٦/٣٠	إيضاح رقم	الإضاحات في قيمة الأصول - المخصصات	٢٨
جنية مصري	جنية مصري		الرصيد في أول الفترة / العام	
٢٨ ٦٢١ ٣٥٥	٤٩ ٧٣١ ٤٥١		مكون خلال الفترة / العام	
٢٢ ٣٧٠ ٤٣٧	١١ ٧٢٢ ٤٢٤	(٩)	إنتهي الغرض منه خلال الفترة / العام	
(٣٦٧ ٣٢٨)	(١٥٠ ٤٠٠)		مستخدم خلال الفترة / العام	
(٢٣٩ ٤١٠)	(٤٣ ٨٤٦ ٢٠٧)		تسويات على الأرباح المرحلة	
(٦٥٣ ٦٠٣)	-		الرصيد آخر الفترة / العام	
٤٩ ٧٣١ ٤٥١	١٧ ٤٦٢ ٢٦٨			

* يتمثل المخصص في قيمة مطالبات عن التزامات غير محددة التوقيت ولا المقدار فيما يتعلق بأنشطة الشركة (قضايا مرفوعة من الغير على الشركة) وتقوم الإدارة بمراجعة تلك المخصصات دوريا وتعديل مبلغ المخصص وفقا لأخر التطورات والمنقشات والإلتفاقيات مع تلك الأطراف وتلك بناء على رأي المستشار القانوني.

٢٩ **الموقف القانوني**

صدر حكم في القضية المرفوعة من الشركة ضد السيد / رئيس القطاع المالي الأسبق والسابق إتهامه باختلاس مبلغ ٢٨,٥ مليون جنيه مصري حضوريا بجلسة ١٦ أبريل ٢٠١٨ بالسجن المؤبد ورد المبلغ السابق الإشارة اليه وتغريمه مبلغ مساو له وعزله من وظيفة واحالة الدعوى المدنية الى المحكمة المدنية المختصة.

٣٠ **إدارة المخاطر المالية**

١٠٣٠ **عناصر المخاطر المالية**

تتعرض الشركة نتيجة لأنشطتها المعتادة إلى مخاطر مالية متنوعة. وتتضمن هذه المخاطر مخاطر السوق (بما في ذلك مخاطر أسعار العملات الأجنبية ومخاطر الأسعار، ومخاطر تأثير أسعار الفائدة على التكتقات التقتية والقيمة العادلة)، وأيضا مخاطر الائتمان ومخاطر السيولة.

تهدف إدارة الشركة إلى تقليل الآثار السلبية المحتملة لهذه المخاطر على الأداء المالي للشركة.

مخاطر السوق

مخاطر أسعار العملات الأجنبية

تتعرض الشركة لمخاطر التغيرات في أسعار الصرف نتيجة لأنشطتها المختلفة وبصفة رئيسية الدولار الأمريكي واليورو. أسعار العملات الأجنبية من التعاملات التجارية المستقبلية والأصول والالتزامات بالعملات الأجنبية القائمة في تاريخ المركز المالي المستقل وكذلك صافي الاستثمارات في كيان أجنبي.

الجدول التالي يوضح مركز العملات في تاريخ المركز المالي المستقل كما يلي:

الإجمالي بالجنيه المصري	يورو	دولار أمريكي	جنيه استرليني	البيان
٢ ٦٣٤ ٤٠٧	-	١٦٧ ٧٩٠	-	٣٠ يونيو ٢٠٢١
١٣ ٣٥٠	-	٨٤٣	-	بنوك حسابات جارية مدينة
٢ ٦٤٧ ٦٥٧	-	١٦٨ ٦٣٣	-	علاء أرصدة مدينة
١٢٠	-	٨	-	إجمالي الأصول بالعمله
٨٠ ٤٩٨	-	٥ ١٢٤	-	بنوك حسابات جارية دائنة
٢٩ ٩٥٤ ٨٧٩	٢٤ ٨٥٦	١ ٨٧٨ ٣٣٣	-	علاء دفعات مقتمه
٣٠ ٠٣٥ ٤٩٦	٢٤ ٨٥٦	١ ٨٨٣ ٤٨٥	-	موردون وأرصدة دائنة
(٢٧ ٣٨٧ ٨٣٩)	(٢٤ ٨٥٦)	(١ ٧١٤ ٨٥٣)	-	إجمالي الإلتزامات بالعمله
(٢٧ ٣٨٧ ٨٣٩)	(٤٦٤ ٨٠٧)	(٢٦ ٩٢٣ ١٧٥)	-	فائض / (عجز) التعرض للخطر
				المعدل بالجنيه المصري
١ ٣١٢ ٠٢٨	-	٨٠ ٨٤١	١ ٧٢٧	٣١ ديسمبر ٢٠٢٠
١ ٣١٢ ٠٢٨	-	٨٠ ٨٤١	١ ٧٢٧	بنوك حسابات جارية مدينة
١٢٦	-	٨	-	إجمالي الأصول بالعمله
٢١٣ ٩٣٦	-	١٣ ٥٦٦	-	بنوك حسابات جارية دائنة
٦ ٧٩٠ ٤٩٢	-	٤٣٠ ٥٩٦	-	علاء دفعات مقتمه
٧ ٠٠٤ ٥٥٣	-	٤٤٤ ١٧٠	-	موردون وأرصدة دائنة
(٥ ٦٩٢ ٥٢٦)	٠	(٣٦٣ ٣٢٩)	-	إجمالي الإلتزامات بالعمله
(٥ ٦٩٢ ٥٢٦)	٠	(٥ ٧٢٩ ٦٩١)	-	فائض / (عجز) التعرض للخطر
				المعدل بالجنيه المصري

أسعار الإقفال		متوسط أسعار الصرف		بيان أسعار صرف العملات الأجنبية مقابل الجنيه
٢٠٢٠/١٢/٣١	٢٠٢١/٠٦/٣٠	٢٠٢٠/١٢/٣١	٢٠٢١/٠٦/٣٠	
جنيه مصري	جنيه مصري	جنيه مصري	جنيه مصري	دولار أمريكي
١٥,٧٧	١٥,٧٠	١٥,٩٣	١٥,٧٤	جنيه استرليني
٢١,٥٢	٢١,٧٦	٢١,٤١	٢١,٦٤	يورو
١٩,٤١	١٨,٧٠	١٨,٧٥	١٩,٠٦	



٢ مخاطر الأسعار

لا يوجد لدى الشركة استثمارات في أدوات حقوق ملكية أو أدوات دين مسجلة ومتداولة في أسواق المال وبالتالي فهي غير معرضة لخطر التغير في القيمة العادلة للاستثمارات نتيجة تغير الأسعار .

٣ مخاطر أسعار الفائدة على التدفقات النقدية والقيمة العادلة

تتعرض الشركة لخطر التغير في أسعار الفائدة نتيجة لوجود بنوك سحب على المكشوف بأسعار فائدة متغيرة تعرض الشركة لمخاطر تأثر التدفقات النقدية بالتغير في أسعار الفائدة والبنوك سحب على المكشوف ذات سعر الفائدة الثابت تعرض الشركة لمخاطر تأثير القيمة العادلة بالتغير في أسعار الفائدة. وقد بلغت البنوك سحب على المكشوف ذات سعر الفائدة المتغير في تاريخ القوائم المالية مبلغ ٢٨٦.٠٢٢.٩٣٠ جنيه مصري في ٣٠ يونيو ٢٠٢١ (١٦٥.٦٠٠.٣٦٦ جنيه مصري في ٣١ ديسمبر ٢٠٢٠) .
يظهر الشكل العام لهذا الخطر في خطر الفائدة الخاص بالأدوات المالية للشركة في تاريخ القوائم المالية المستقلة كما يلي:-

٢٠٢٠/١٢/٣١	٢٠٢١/٠٦/٣٠	إيضاح رقم	البيان
جنية مصري	جنية مصري		أصول مالية
٦.٨٩٨.٩٦٢	٨.٤٠٣.٥٧٥	(٢٠)	بنوك جاري مدينة
٦.٨٩٨.٩٦٢	٨.٤٠٣.٥٧٥		
			إلتزامات مالية
١٦٥.٦٠٠.٣٦٦	٢٨٦.٠٢٢.٩٣٠	(٢٥)	بنوك سحب على المكشوف
١٦٥.٦٠٠.٣٦٦	٢٨٦.٠٢٢.٩٣٠		
٦٢٤.٩٦٠	١٨٦.٣٨٤	(١٠)	فوائد دائنة على الأصول المالية
٢٩.٨٩١.٥٠١	١.٤٤٧.٦٨١	(١١)	فوائد مدينة على الأصول المالية

ب مخاطر الائتمان

ينشأ خطر الائتمان نتيجة وجود نقدية وودائع لدى البنوك وكذلك مخاطر الائتمان المرتبطة بالموزعين وتجار الجملة والأفراد المتمثلة في حسابات العملاء وأوراق القبض، ويتم إدارة مخاطر الائتمان للمجموعة ككل.

بالنسبة للبنوك فإنه يتم التعامل مع البنوك ذات التصنيف الائتماني العالي والبنوك ذات الملاءة المالية العالية في حالة عدم وجود تصنيفات ائتماني مستقل. بالنسبة للموردين وتجار الجملة تقوم إدارة الائتمان بتقييم مدى الملاءة الائتمانية في ضوء المركز المالي والخبرات السابقة في التعاملات وعوامل أخرى . بالنسبة للأفراد فإن الترتيبات القانونية والمستندات عند تنفيذ المعاملة تقلل خطر الائتمان إلى الحد الأدنى . ويتم تكوين الاضمحلال اللازمة لمواجهة خطر التعثر في السداد من قبل العملاء لكل حالة على حده، وفيما يلي نسبة الاضمحلال في قيمة أرصدة العملاء وأوراق القبض إلى إجمالي المديونيات .

٢٠٢٠/١٢/٣١	٢٠٢١/٠٦/٣٠	إيضاح رقم	البيان
جنية مصري	جنية مصري		العملاء وأوراق القبض
٦٤.٨٤٢.٨٣٨	٨٨.٨٦٠.٥٦٨	(١٨)	نسبة الإضمحلال إلى إجمالي المديونية
-	-		

ج مخاطر السيولة

تتطلب الإدارة الحذرة لمخاطر السيولة الاحتفاظ بمستوى كافي من النقدية وإتاحة تمويل من خلال مبالغ كافية من التسهيلات الائتمانية المتاحة. ونظرا للطبيعة الديناميكية للأنشطة الأساسية ، فإن إدارة الشركة تهدف إلى الاحتفاظ بمرونة في التمويل من خلال الاحتفاظ بخطط ائتمانية معززة متاحة. يوفر هذا الايضاح الشروط التعاقدية للإلتزامات المالية في تاريخ القوائم المالية المستقلة :-

سنة أو أقل	القيمة الدفترية	إيضاح رقم	البيان
جنية مصري	جنية مصري		٣٠ يونيو ٢٠٢١
٢٨٦.٠٢٢.٩٣٠	٢٨٦.٠٢٢.٩٣٠	(٢٥)	بنوك سحب على المكشوف
١٦٤.٦٢٢.٦١٠	١٦٤.٦٢٢.٦١٠	(٢٦)	الموردون والدائنون
٤٥٠.٦٤٥.٥٤٠	٤٥٠.٦٤٥.٥٤٠		
سنة أو أقل <th>القيمة الدفترية</th> <th>إيضاح رقم</th> <th>البيان</th>	القيمة الدفترية	إيضاح رقم	البيان
جنية مصري	جنية مصري		٣١ ديسمبر ٢٠٢٠
١٦٥.٦٠٠.٣٦٦	١٦٥.٦٠٠.٣٦٦	(٢٥)	بنوك سحب على المكشوف
٧٥.٢٤٩.٣٠٩	٧٥.٢٤٩.٣٠٩	(٢٦)	الموردون والدائنون
٢٤٠.٨٤٩.٦٧٥	٢٤٠.٨٤٩.٦٧٥		



التقدير القيمة العادلة

يفترض ان تقارب القيمة العادلة القيمة الاسمية ناقصا أي تسويات ائتمانية مقدرة للأصول المالية والالتزامات المالية ذات تواريخ الاستحقاق لأقل من سنة . ولأغراض الإفصاح ، يتم استخدام أسعار الفائدة المتاحة للشركة لأدوات المشابهة وذلك لحصم التدفقات المستقبلية التعاقدية لتقدير القيمة العادلة للالتزامات المالية.

لتقدير القيمة العادلة للأدوات المالية غير المتداولة ، فإن الشركة تستخدم العديد من الطرق وتضع الافتراضات المبينة على أحوال السوق في تاريخ كل مركز مالي. تستخدم أسعار السوق أو أسعار المتعاملين للأدوات المالية أو لاداة مشابهه وذلك للديون طويلة الأجل . تستخدم الأساليب الأخرى ، مثل القيمة الحالية المقدرة للتدفقات النقدية المستقبلية ، وذلك لتحديد القيمة العادلة لباقي الأدوات المالية وفي تاريخ المركز المالي كانت القيمة العادلة للالتزامات غير المتداولة لا تختلف جوهريا عن القيمة الدفترية لها وذلك لعدم اختلاف معدلات الفائدة بدرجة مؤثرة .

٣١ الموقف الضريبي

أولا الضريبة علم، دخل الأشخاص الاعتبارية:-

- ١- تقدم الشركة إقراراتها الضريبية في المواعيد القانونية إستناداً لدفاتر وحسابات منتظمة حيث تحاسب ضريبياً بالملف رقم ٥/٤٧/٢٥٤ بالمركز الضريبي لكبار الممولين.
- ٢- تمت المحاسبة الضريبية عن السنوات حتى ١٩٩٨ بالاتفاق باللجنة الداخلية، أو لجان إنهاء المنازعات المشكلة بقرار وزير المالية رقم ٣٦٣ لسنة ٢٠٠٩ بحسب الأحوال مع سداد كافة الضرائب المستحقة عنها بالكامل.
- ٣- تم إنهاء الخلاف حول فروق فحص السنوات الضريبية ٢٠١٠/١٩٩٩، بالاتفاق أمام اللجنة الداخلية بالمركز الضريبي لكبار الممولين كما تم فحص إقرار ٢٠١١ وإخطار الشركة بنموذج (٢٦) ضريبة بالاتفاق باللجنة الداخلية مع تحديد الخسارة الضريبية بمبلغ ٣ ١٣١ ٩٨٠ جنيه مصري وبالتالي عدم استحقاق ضريبة عنها.
- ٤- تم فحص إقرارات السنوات ٢٠١٢، ٢٠١٣، ٢٠١٤، والاتفاق باللجنة الداخلية وسداد كافة الضرائب المستحقة ومقابل التأجير مع الطعن على تاريخ حساب مقابل التأخير ليكون إعتباراً من تاريخ الاتفاق.
- ٥- تم فحص إقرارات السنوات ٢٠١٦/٢٠١٥ وقامت الشركة بالإعتراض على الفحص وجاري تحديد لجنة داخلية لبحث الفروق.

ثانيا: ضريبة القيمة المضافة:-

- ١ - تحاسب الشركة برقم تسجيل ١٠٠/١٨٤/٩٣٦ بالمركز الضريبي لكبار الممولين.
- ٢ - تقدم الشركة إقراراتها الضريبية شهرياً مشفوعة بسداد الضريبة المستحقة على المبيعات بعد خصم ضريبة المخرجات طبقاً لأحكام القانون ١١ لسنة ١٩٩١ وتعديلاته.
- ٣- تم فحص إقرارات ضريبة القيمة المضافة الشهرية حتى ديسمبر ٢٠١٨ وسندت فروق الفحص بالكامل حيث بلغت فروق الفحص عن عام ٢٠١٧ مبلغ ٦٩٧٦٢ جنيه وعن عام ٢٠١٨ مبلغ ١٨١٠٥٥ جنيه، وبالتالي لا توجد ضريبة واجبة الاداء عن تلك السنوات.
- ٤ - تم تقديم إقرارات العام إعتباراً من ٨ سبتمبر ٢٠١٦ وحتى تاريخه طبقاً لأحكام قانون ضريبة القيمة المضافة رقم ٦٧ لسنة ٢٠١٦.

ثالثاً: ضريبة كسب العمل:-

- ١ - تقوم الشركة بسداد ضريبة كسب العمل المستطعة من العاملين بانتظام للمأمورية.
- ٢ - تم فحص وسداد فروق ضريبة كسب العمل حتى عام ٢٠٠٤ طبقاً للاتفاق باللجنة الداخلية، كما تم فحص الفترة ٢٠١٢/٢٠٠٥ وبلغت فروق الفحص مبلغ ٥١٥ ٦٣٠ جنيه مصري سندت بالكامل.
- ٣ - تم فحص العام ٢٠١٣/٢٠١٢ وبلغت فروق الفحص ٣٨٧ ٢٤١ جنيه مصري سندت بالكامل وبالتالي لا توجد ضريبة واجبة الاداء.

رابعاً: ضريبة الدمغة:-

تسدد الشركة ضريبة الدمغة ورسوم التمنية على الأوعية المختلفة بانتظام

خامساً: الضريبة العقارية

تم إخطار الشركة بربط الضريبة العقارية عن الفترة من ٢٠١٣/٧/١ حتى ٢٠٢٠/١٢/٣١ بمبلغ ٧ ١٣٩ مليون جنيه وتم الطعن عليها طبقاً لأحكام القانون ١٩٦ لسنة ٢٠٠٨ وتعديلاته، مع سداد مبلغ ٦ ٧٦١ مليون جنيه مصري حتى ٣١ ديسمبر ٢٠٢٠ تحت حساب الضريبة لحين صدور الربط النهائي.

أخطرت الشركة (بنموذج ٥) ضرائب عقارية باعتماد التصالح في طلب إنهاء المنازعة وتخفيض القيمة الإيجارية من ٨٨٠٢٢٢٩ جنيه الي ٥٨٨٢٣٥٣ جنيه وتخفيض الضريبة من ٥٩٨٥٥١,٣٠ جنيه الي ٤٠٠٠٠٠ جنيه وذلك لاستبعاد السور من المساحة وتهالك وقدم المباني وبالتالي اصبح رصيد المأمورية مدين بنفقت الشركة بمبلغ ٦٢٥١٠,٧ جنيه وبناء على ما تقدم نرى عدم الحاجة لتكوين مخصصات ضريبية جديدة والإكتفاء بالمخصصات الموجودة حالياً .

٣٢ نصيب السهم في صافي الأرباح

تم إحتساب نصيب السهم في صافي ربح الفترة / العام على النحو التالي:

٢٠٢٠/٠٦/٣٠	٢٠٢١/٠٦/٣٠
جنية مصري	جنية مصري
١٠ ٧٣٠ ١٠٤	٣٧ ٣٩٣ ٦٠٤
٩١٢ ٥٩	٣ ١٧٨ ٤٥٦
٨٢٠ ٨٥٠	٢ ٨٦٠ ٦١١
٨ ٩٩٧ ١٩٥	٣ ١ ٣٥٤ ٥٣٧
٧٢ ٧٦٦ ٧١٤	٧٢ ٧٦٦ ٧١٤
٠,١٢	٠,٤٣

صافي ارباح العام (طبقاً لقائمة الدخل)

يخصم:

نصيب العاملين في الأرباح*

مكافئات مجلس الإدارة*

حصة المساهمين في ارباح الفترة / العام

عدد الأسهم خلال العام

نصيب السهم في صافي ربح الفترة (جنيه/ سهم)

٣٣ نظام التأمينات والمعاشات

تساهم الشركة في نظام التأمينات الإجتماعية لصالح العاملين طبقاً لقانون التأمينات الإجتماعية رقم ١٤٨ لسنة ٢٠١٩ وتعديلاته وتحمل مساهمة الشركة على قائمة الدخل وفقاً لمبدأ الاستحقاق.



٣٤ الإلتزامات المحتملة

الرصيد بالجنيه جنية مصري	الرصيد بالعملة الأجنبية	العملة	بلغت قيمة الإلتزامات المحتملة في ٣٠ يونيو ٢٠٢١ :
١ ١٨٨ ٠٠٠ ٠٠٠	-	جنيه مصري	ضمان القروض وسحب على المكشوف وتسهيلات إئتمانية (شركة السويس لتصنيع الاسمدة) كفالة تضامنية للشركة التابعة
٥١٠ ١٢٣	-	جنيه مصري	خطابات ضمان محلية غير مغطاه
١ ١١١ ٦٧٧	٧٠ ٨٠٨	دولار	الجزء غير مغطى من إتمادات مستندية لشراء قطع غيار.
٣ ٢٨٨ ٣٥٣	١٧٥ ٨٧٦	يورو	الجزء غير مغطى من إتمادات مستندية لشراء قطع غيار.
١٨ ٨١٣ ٥٠٩	١ ١٩٨ ٣١٣	دولار	الجزء غير مغطى من إتمادات مستندية لشراء كبريت.
٣ ٠٧٠ ٧٦٣	١٩٥ ٥٩٠	دولار	٥% من ٨٥% من وحتي التحبيب والخاصة بإستيراد معدات عن طريق شركة كوريليس والتي تستند عند التشغيل
١ ٢١٤ ٧٩٤ ٤٢٥			

٣٥ الإرتباطات الرأسمالية

الرصيد بالجنيه جنية مصري	الوصف
٣٠ ٩٦٢ ٢٠١	عقد الأعمال المدنية وتوريد وتركيب لوحة كهربائية وتصنيع وتوريد وتركيب ماكينات السماد الناعم والطاحونة والتتكات لمجمع المالية الجندب بالسويس
٨٣٠ ٧٥٣	عملية تصنيع وتوريد وتركيب ماكينة السماد الناعم والطاحونة بمصانع الشركة بأسويط
٣ ١٧٩ ٢٩٥ ٤٠٠	

٣٦ المعاملات غير النقدية

القيمة جنية مصري	الوصف
٢٤٨ ٠٧٦	لأغراض إعداد قائمة التدفقات النقدية تم تعديل بعض عناصر الأصول والإلتزامات التي لا تمثل تدفقات نقدية وفيما يلي بيان بالمعاملات غير النقدية المشار إليها بأعلاه :
(١٣٤ ٣٥٦)	فروق تقييم عملات أجنبية للتغير في الموردين
(٣٣ ٣٧١)	فروق تقييم عملات أجنبية للتغير في البنوك الدانئة سحب على المكشوف
٤ ٧٢٢	فروق تقييم عملات أجنبية تخص العملاء سحب على المكشوف
٧ ٦١٣ ٩٠٤	إستبعاد إيرادات إستثمارات مع الإيرادات المستحقة
٧ ٦٩٨ ٩٧٦	إستبعاد التغير في مصلحة ضرائب شركات الأموال مع ضريبة الدخل

٣٧ الأثر المالي لتطبيق معيار المحاسبة المصري رقم (٤٩) "عقود التأجير"

يتطلب المعيار المحاسبة المصري رقم (٤٩) "عقود التأجير" (تطبيق معيار المحاسبة المصري لأول مرة) على السنوات المالية التي تبدأ في أو بعد يناير ٢٠٢٠ ويسمح بالتطبيق المبكر إذا تم تطبيق معيار المحاسبة المصري رقم (٤٨) "الإيراد من العقود مع العملاء" ٢٠١٩ في نفس التوقيت، وبالإستثناء من تاريخ السريان المذكور يكون تاريخه التطبيق الأولي هو بداية فترة التقرير السنوي والتي تم فيها الغاء قانون التأجير التمويلي رقم ٩٥ لسنة ١٩٩٥ - وتعديلاته - وصدر قانون تنظيم نشاطي التأجير التمويلي والتخصيم رقم ١٧٦ لسنة ٢٠١٨ وذلك بالنسبة لكل من :

أ عقود التأجير التمويلي التي كانت تخضع لقانون ٩٥ لسنة ١٩٩٥ وكان سيتم معالجتها وفقا لمعيار المحاسبة المصري (٢٠) "القواعد والمعايير المحاسبة المتعلقة بعمليات التأجير التمويلي"

ب عقود التأجير التمويلي التي تنشأ في ظل وخضع لقانون تنظيم نشاطي التأجير التمويلي والتخصيم رقم ١٧٦ لسنة ٢٠١٨.

تم تعديل الرصيد الإلتزامي للإرباح المرحلة خلال عام ٢٠١٩ بإدخال التعديلات اللازمة للتحويل من معيار المحاسبة المصري رقم (٢٠) "القواعد والمعايير المحاسبة المتعلقة بعمليات التأجير التمويلي" كما يتطلب معيار المحاسبة الإفصاح عن تسويات التي تبين أثر التعديلات التي تمت على المركز المالي وقوائم الدخل الشامل سواء كان ذلك نتيجة إعادة القياس التصنيف جراء التحويل من معيار المحاسبة المصري رقم (٢٠) إلى معيار المحاسبة المصري رقم (٤٩) "عقود التأجير"



٣٨ أهم السياسات المحاسبية المتبعة
- السياسات المحاسبية الموضحة أدناه تم تطبيقها بطريقة ثابتة خلال السنوات المالية المعروضة في هذه القوائم المالية المستقلة

١-٣٨ المعاملات بالعملة الأجنبية

- يتم ترجمة المعاملات الأجنبية بعملة التعامل الخاصة بالشركة بسعر الصرف في تواريخ المعاملات
- الأصول والالتزامات ذات الطبيعة النقدية بالعملة الأجنبية يتم ترجمتها لعملة التعامل بسعر الصرف في تاريخ القوائم المالية
- يتم ترجمة الأصول والالتزامات التي يتم قياسها بالقيمة العادلة بالعملة الأجنبية بسعر الصرف المستخدم عند تحديد القيمة العادلة .
- يتم ترجمة الأصول والالتزامات ذات الطبيعة غير النقدية التي يتم قياسها بالتكلفة التاريخية بالعملة الأجنبية بسعر الصرف في تاريخ المعاملة
- وبصفة عامة يتم الاعتراف بفروق العملة في الأرباح أو الخسائر وبإستثناء فروق العملة الناتجة من الترجمة ما يتم الاعتراف به في بنود قائمة الدخل الشامل الأخرى
- الإستثمارات المتاحة للبيع في أدوات حقوق الملكية (بإستثناء الإضمحلال حيث يتم إعادة التويب فروق العملة بنود الدخل الشامل إلى الأرباح أو الخسائر)
- الإلتزامات المالية التي يتم تخصيصها كأداة تغطية مخاطر لتغطية خطر صافي الإستثمار في نشاط أجنبي ما دامت التغطية فعالة
- أدوات التغطية المستخدمة في خطر التدفقات النقدية ما دامت التغطية فعالة .

٢-٣٨ العمليات غير المستمرة

- العمليات غير المستمرة جزء من عمليات الشركة والتي يمكن تمييز عملياتها وتدفعاتها النقدية عن باقي الشركة
- يتحقق تويب العملية غير المستمرة عند الإستبعاد أو عند استيفاء العملية لمتطلبات تصنيفها كمحتفظ بها بغرض البيع أيهما أقرب
- عندما يتم تويب العملية كعمليات غير مستمرة يتم تعديل أرقام المقارنة بالأرباح أو الخسائر والدخل الشامل الأخر كما لو كانت العملية قد تم استبعادها من بداية فترة المقارنة .

٣-٣٨ الأصول الثابتة وإهلاكاتها

١-٣-٣٨ الاعتراف والقياس الأولي

- يتم الاعتراف بالأصول الثابتة بالتكلفة مخصوماً منها مجمع الإهلاك ومجمع خسائر الإضمحلال
- وإذا كانت المكونات الجوهرية ليند من بنود الأصول الثابتة لها أعمار إنتاجية مختلفة فإنه يتم المحاسبة عنها كبنود مستقلة (مكونات رئيسية) ضمن تلك الأصول الثابتة
- يتم الاعتراف بالأرباح أو الخسائر الناجمة من استبعاد الأصول الثابتة بالأرباح أو الخسائر
- تتضمن التكلفة كافة التكاليف المباشرة المتعلقة بإقتناء الأصل وبالنسبة للأصول التي يتم انشائها داخلياً تتضمن تكلفة الأصل تكلفة الخامات والعمالة المباشرة والتكاليف المباشرة الأخرى التي تستلزمها عملية التجهيز لتلك الأصول لتصل إلى الحالة التشغيلية وفي الموقع والغرض الذي تم اقتناؤها من أجله وكذلك تكاليف إزالتها وإعادة تسوية الموقع الذي توجد به الأصول
- يتم المحاسبة عن المكونات الخاصة ببند الأصول الثابتة التي تختلف أعمارها الإنتاجية كبنود مستقلة ضمن تلك الأصول الثابتة

٢-٣-٣٨ التكاليف اللاحقة للإقتناء

- يتم الاعتراف بتكلفة إحلال أحد مكونات الأصل ضمن تكلفة الأصل بعد استبعاد تكلفة ذلك المكون عند تكبد الشركة لتلك التكلفة وإذا ما كان من المحتمل تدفق منافع إقتصادية مستقبلية للشركة كنتيجة لإحلال هذا المكون شريطة إمكانية قياس تكلفته بدرجة عالية من الدقة هذا و يتم الاعتراف بالتكاليف الأخرى بقائمة الدخل كمصروف عند تكبدها .



٣.٣-٣٨ الإهلاك

- يتم اهلاك قمة الأصل الثابت القابلة للإهلاك- والتي تتمثل في تكلفة الأصل مخصوماً منها قيمته التخريدية - وفقاً (لطريقة القسط الثابت) وذلك على مدار العمر الإنتاجي المقدر لكل نوع من أنواع الأصول الثابتة ويتم تحميل الإهلاك على الأرباح أو الخسائر ولا يتم اهلاك الأراضي وفيما يلي بياناً بمعدلات الإهلاك المقدرة للفترة الحالية .

معدل الإهلاك %

مباني وانشاءات ومرافق	١٢- ٢
آلات ومعدات	١٦,٧ - ٣
وسائل نقل وانتقال	٢٠ - ١٢,٥
عدد وأدوات	٧,٥
أثاث ومعدات مكاتب	١٠
- يتم مراجعة طريقة الإهلاك والأعمار الإنتاجية والقيم التخريدية للأصول الثابتة في نهاية كل فترة مالية ويتم تعديلها إذا تطلب الأمر ذلك	
٤-٣٨ مشروعات تحت التنفيذ	
- يتم الاعتراف بالمشروعات تحت التنفيذ بالتكلفة وتتضمن التكلفة كافة النفقات المتعلقة مباشرة واللازمة لتجهيز الأصل إلى الحالة التي يتم تشغيله بها وفي الغرض الذي أقتنى من أجله ويتم تحويل المشروعات تحت التنفيذ إلى الأصول الثابتة عندما يتم الإنتهاء منها وتكون متاحة للإستخدام .	
٥-٣٨ الإستثمارات	

١.٥-٣٨ إستثمارات في شركات تابعة

- الشركة التابعة هي المنشآت التي يكون "للشركة" المستثمر فيها القدرة على التحكم في سياستها المالية والتشغيلية ويفترض وجود تلك القدرة بإمتلاك أكثر من نصف حقوق التصويت الخاصة بالشركة المستثمر فيها
- يتم اثبات الإستثمارات في الشركات التابعة بالتكلفة مخصوماً منها أى خسائر إضمحلال في قيمتها impairment (٩-٣٩) هذا وتقوم الشركة بتقييم الإستثمارات الخاصة بها - كل استثمار على حدة في تاريخ القوائم المالية وفي حالة إضمحلال القيمة القابلة للإسترداد للإستثمار عن قيمته الدفترية يتم تخفيض القيمة الدفترية لهذا الإستثمار بقيمة خسائر الإضمحلال وتحميله على قائمة الدخل .

٢.٥-٣٨ إستثمارات في أوراق مالية متاحة للبيع

- يتم تبويب الأدوات المالية المحتفظ بها بغرض البيع (بخلاف الإستثمارات في شركات تابعة وشقيقة) كإستثمارات متاحة للبيع ويتم إثباتها بصفة عامة بالقيمة العادلة (باستثناء الإستثمارات غير المدرجة بالبورصة ببورصة الأوراق المالية ويتم إثباتها بالتكلفة ناقصاً خسائر الإضمحلال في القيمة impairment (٩-٣٩) ويتم اثبات البند بالقيمة العادلة سواء ربح أو خسارة مباشرة من ضمن حقوق المساهمين في قائمة الدخل بإستثناء خسائر الإضمحلال في القيمة .
- يتم إثبات أو إستبعاد الأدوات المالية المبوبة كإستثمارات متاحة للبيع في تاريخ الارتباط بشراء أو بيع الإستثمارات .



٦-٣٨ تكلفة الإقراض

- يتم تحميل تكلفة الإقراض والتي تتمثل في في فوائد وعمولات البنوك واستهلاك أسعار الخصم أو العالوة المرتبطة بالإقراض وفروق العملة المتولدة نتيجة التغير في أسعار الفائدة بقائمة الدخل واستثناء من ذلك يتم رسملة تكلفة الإقراض التي تتصل مباشرة بإقتناء أو تشييد أصل ثابت وتضاف على قيمة هذا الأصل وتهلك على مدى العمر الإنتاجي المقدر له
- وتبأ رسملة تكلفة القرض كجزء من تكلفة الأصل الثابت المتعلقة به عندما يبدأ الإنفاق الفعلي على الأصل وخلال العام التي تتحمل فيها الشركة تكلفة الإقراض وتتوقف الرسملة لتكلفة الإقراض في السنوات التي يتوقف فيها مؤقتاً تجهيز الأصل أو عندما يكون الأصل معداً للإستخدام .

٧-٣٨ المخزون

- يتم إثبات المخزون بالتكلفة أو صافي القيمة البيعية أيهما أقل . وتتمثل صافي القيمة البيعية في سعر البيع المتوقع من خلال النشاط العادي ناقصاً التكلفة التقديرية للإتمام ومصروفات البيع .
- يتم تقييم بنود المخزون وفقاً للأسس التالية
- الخامات وقطع الغيار وكيماويات التشغيل ووقود وزيوت والمواد والمهمات بالتكلفة أو صافي القيمة البيعية أيهما أقل وتحدد التكلفة على أساس المتوسط المرجح
- الإنتاج التام وتحت التشغيل على أساس أسعار التكلفة الصناعية أو صافي القيمة البيعية أيهما أقل .

٨-٣٨ العملاء وأوراق القبض والمديون والأرصدة المدينة الأخرى

- العملاء وأوراق القبض والمديون والأرصدة المدينة الأخرى التي لا تتضمن فوائد يتم إثباتها بالقيمة الإسمية وتظهر مخصوماً منها الإضمحلال في قيمتها impairment (٩-٣٩) ويتم إثبات الإضمحلال في القيمة عندما يكون هناك أدلة موضوعية على أن الشركة لن تتمكن من تحصيل كل المبالغ المستحقة طبقاً للشروط الأصلية للتعاقد ويتمثل الإضمحلال في القيمة في الفرق بين القيمة الدفترية والقيمة القابلة للإسترداد والمتمثلة في التدفقات النقدية المتوقع حصول الشركة عليها .
- ويتم إثبات العملاء وأوراق القبض طويلة الأجل مبدأياً بالقيمة العادلة . ثم يتم قياسها بالتكلفة المستهلكة بإستخدام طريقة سعر الفائدة الفعال .

٩-٣٨ النقدية وما في حكمها

- تتضمن النقدية وما في حكمها أرصدة النقدية بالبنوك والودائع تحت الطلب وكذا أرصدة البنوك سحب على المكشوف التي يتم سدادها عند الطلب والتي تعد جزءاً مكملًا لنظام إدارة الأموال بالشركة .

١٠-٣٨ الإضمحلال**١٠-٣٨ الأصول المالية غير المشتقة**

- الأصول المالية غير المبوبة كمقيمة بالقيمة العادلة ومن خلال الأرباح أو الخسائر بما في ذلك الحصص التي يتم المحاسبة عنها بطريقة حقوق الملكية تقوم الشركة في تاريخ نهاية كل فترة مالية بتقدير ما إذا كان هناك دليل موضوعي على إضمحلال في قيمة الأصل .
- تتضمن الأدلة الموضوعية على إضمحلال قيمة الأصل
- إخفاق أو التأخر في السداد بواسطة مدين
- إعادة جدولة مبالغ مستحقة للشركة بشروط لم تكن الشركة لتقبلها في ظروف أخرى
- مؤشرات على إفلاس المدين أو المصدر
- التغييرات المعاكسة في حالة السداد بالنسبة للمقترضين أو المصدرين
- إختفاء السوق النشطة للأصل المالي بسبب الصعوبات المالية
- وجود بيانات واضحة تشير إلى وجود إنخفاض يمكن قياسه في التدفقات النقدية المستقبلية المتوقعة من مجموعة الأصول المالية
- وبالنسبة للإستثمار في أداة حقوق الملكية تتضمن الأدلة الموضوعية على الإضمحلال الإنخفاض الهام أو المستثمر في القيمة العادلة عن التكلفة وتعتبر الشركة أن الإنخفاض بنسبة ٢٠ % هام وأن مدة تسعة أشهر يعتبر مستمر .



٣٨-١٠.٢ الأصول المالية المثبتة بالتكلفة المستهلكة

- تقوم الشركة بتقدير ما إذا كان هناك أدلة موضوعية على حدوث الإضمحلال في قيمة هذه الأصول منفردة أو على مستوى المجمع . كل الأصول التي تمثل أهمية نسبية بمفردها يتم تقييمها بالنسبة للإضمحلال منفردة وفي حالة عدم وجود أدلة على اضمحلال هذه الأصول منفردة يتم تقييمها مجمعة بشأن أى اضمحلال في القيمة حدث ولم يتم بعد تحديده على الأصول المنفردة . الأصول التي لم يتم اعتبارها منفردة كأصول هامة نسبياً يتم تقييمها مجمعة بشأن أى اضمحلال في القيمة . لأغراض التقييم المجمع للأصول يتم تجميع الأصول ذات سمات المخاطر المتشابهة معاً .
- عند تقييم الإضمحلال على المستوى المجمع للأصول تستخدم الشركة المعلومات التاريخية عن توقيتات استرداد الخسارة الناجمة عن الإضمحلال وقيمة الخسائر المتكبدة وتقوم بعمل تعديلات إذا كانت الظروف الاقتصادية والائتمانية الحالية توضح أن الخسائر الفعالة من الأرجح أن تكون أكثر أو أقل من المتوقعة بالمشارت التاريخية
- يتم حساب خسائر الإضمحلال بالفرق بين القيمة الدفترية للأصول القيمة الحالية للتدفقات النقدية المستقبلية المتوقعة مخصوصاً بسعر الفائدة الفعلية الأصلي الخاص بالأصل المالي ويتم الاعتراف بقيمة الخسائر في الأرباح أو الخسائر ويتم تخفيض القيمة الدفترية للأصل من خلال استخدام حساب مخصص للإضمحلال إذا اعتبرت الشركة أن لا يوجد احتمالات حقيقية لعكس الخسارة الناتجة عن اضمحلال قيمة الأصل فإنه يتم اعدام القيمة ذات العلاقة .
- إذا انخفضت لاحقاً قيمة خسارة الإضمحلال وأمكن ربط هذا الانخفاض بشكل موضوعي مع حدث يقع بعد الاعتراف بخسارة الإضمحلال القيمة عندئذ يتم رد خسارة الإضمحلال القيمة المعترف بها من قبل خلال الأرباح أو الخسائر .

٣٨-١٠.٣ الأصول المالية المتاحة للبيع

- يتم الاعتراف بالإضمحلال في الأصول المالية المتاحة للبيع بإعادة توييب الخسائر التي تعترف بها سابقاً ضمن بنود قائمة الدخل الشامل الآخر والمجمعة في احتياطي القيمة العادلة ويعترف بها في الأرباح أو الخسائر ويمثل مبلغ الخسارة المجمعة المستبعد من حقوق الملكية والمعترف به في الأرباح أو الخسائر الفرق بين تكلفة الإقتناء (بالوصافي بعد أى استهلاك أو سداد من أصل المبلغ) والقيمة العادلة مخصوصاً منها أية خسارة في اضمحلال القيمة لهذا الأصل المالي التي سبق الاعتراف بها في الأرباح أو الخسائر .
- عند زيادة القيمة العادلة لاداء دين موبوءة كمتاحة للبيع في أية فترة لاحقة وكانت هذه الزيادة ذات علاقة بدرجة موضوعية بحدث وقع بعد الاعتراف بخسارة اضمحلال القيمة في الأرباح أو الخسائر عندئذ يتم رد خسارة اضمحلال القيمة هذه في الأرباح أو الخسائر .
- لا يتم رد خسائر اضمحلال القيمة المعترف بها في الأرباح أو الخسائر بالنسبة لأى استثمار في أداة حقوق ملكية مبوب كمتاح للبيع في الأرباح أو الخسائر .

٣٨-١٠.٤ الأصول غير المالية

- في تاريخ نهاية كل فترة مالية تقوم الشركة بمراجعة القيم الدفترية للأصول غير المالية للشركة (بخلاف الأصول الحيوية) والإستثمارات العقارية والمخزون والأصول الضريبية المؤجلة) لتحديد ما إذا كان هناك مؤشر للاضمحلال وإذا كان الأمر كذلك تقوم الشركة بعمل تقدير للقيمة الإسترادادية للأصل . يتم إجراء اختبار الإضمحلال للشهرة سنوياً .
- لإجراء اختبار اضمحلال القيمة لأصل يتم تجميع الأصول معاً إلى أصغر مجموعة لأصول تتضمن الأصل والتي تولد تدفقات نقدية داخلية من الإستعمال المستمر ومستقلة إلى حد كبير عن التدفقات النقدية الداخلة من الأصول الأخرى أو مجموعات الأصول وحدات توليد النقد ويتم الشهرة المكتسبة عند تجميع الأعمال على الوحدات التي تولد النقد أو مجموعات هذه الوحدات لدى الشركة المقتنية والمتوقع منها الإستفادة من عملية التجميع
- القيمة الإسترادادية للأصل أو الوحدة المولدة للنقد هي قيمته العادلة ناقصاً تكاليف البيع أو قيمته الإستخدامية أيهما أكبر القيمة الإستخدامية للأصل هي القيمة الحالية للتدفقات النقدية المستقبلية المتوقعة حدوثها مخصوصة بسعر خصم قبل الضرائب الذي يعكس تقديرات السوق الجارية للقيمة الزمنية للنقود والمخاطر المحددة للأصل أو وحدة توليد النقد
- يتم الاعتراف بخسارة الإضمحلال إذا كانت القيمة الدفترية للأصل أو للوحدة المولدة للنقد أكبر من قيمته الإسترادادية
- يتم الاعتراف بخسارة الإضمحلال في الأرباح أو الخسائر ويتم توزيعها أولاً لتخفيض القيمة الدفترية للشهرة الموزعة على وحدة توليد النقد ثم تخفيض الأصول الأخرى للوحدة بالتناسب على أساس القيمة الدفترية لكل أصل في الوحدة .
- لا يتم عكس الخسارة الناجمة عن الإضمحلال قيمة الشهرة في فترة لاحقة بالنسبة للأصول الأخرى يتم عكس خسائر الإضمحلال إلى المدى الذي لا يتعدى القيمة الدفترية التي كان سيتم تحديدها (بالوصافي بعد الإهلاك والإستهلاك) ما لم يتم الاعتراف بالخسارة الناجمة عن اضمحلال القيمة بالنسبة للأصل في السنوات السابقة .



١١-٣٨ رأس المال

١.١١-٣٨ الأسهم العادية

- يتم إثبات التكاليف المتعلقة مباشرة بإصدار الأسهم العادية وخيارات الإكتتاب في الأسهم كتخفيض من حقوق المساهمين

٢.١١-٣٨ إعادة شراء أسهم رأس المال

- عند إعادة شراء الأسهم رأس المال المصدر فإنه يتم الإقرار بالمبلغ المسدد مقابل إعادة الشراء والذي يتضمن كافة التكاليف المباشرة والمتعلقة بإعادة الشراء كتغير في حقوق الملكية وتبويب الأسهم المشتراة كأسهم خزانة وتظهر مخصومة من إجمالي حقوق الملكية .

٣.١١-٣٨ توزيعات الأرباح

- يتم الإقرار بتوزيعات الأرباح كإلتزام في العام التي يتم فيها إعلان التوزيع وبصدور قرار الجمعية العامة للشركة .

٤.١١-٣٨ إدارة رأس المال

- إن سياسة مجلس إدارة الشركة هو الاحتفاظ برأس مال قوى بغرض المحافظة على ثقة المستثمرين والدائنين والسوق وكذا لمقابلة التطورات المستقبلية للنشاط
- ويتولى مجلس إدارة الشركة متابعة العائد على رأس المال والذي تحدده الشركة بأنه صافي ربح العام مقسوماً على إجمالي حقوق المساهمين كما يراقب مجلس إدارة الشركة مستوى توزيعات الأرباح للمساهمين
- لا توجد أية تغييرات في استراتيجية الشركة في إدارة رأس المال خلال العام كما لا تخضع الشركة لأية متطلبات خارجية مفروضة على رأس المال الخاص بها .

١٢-٣٨ الاحتياطات

١.١٢-٣٨ الاحتياطي القانوني

- طبقاً للنظام الأساسي للشركة يجب ٥ % من صافي الربح لتكوين احتياطي قانوني ويتم التوقف عن تجنيب هذه النسبة إذا ما بلغ هذا الاحتياطي ١٠٠ % من رأس المال الشركة المصدر وتمت نقص الاحتياطي عن هذه النسبة تعيين العدة للإقتطاع .

٢.١٢-٣٨ الاحتياطي النظامي

- يجب ١٠ % على الأقل من الأرباح لتكوين احتياطي نظامي لمواجهة الأغراض التي يحددها مجلس إدارة الشركة ويتم التوقف عن تجنيب هذه النسبة إذا ما بلغ هذا الاحتياطي ١٠٠ % من رأس المال الشركة المصدر وتمت نقص الاحتياطي عن هذه النسبة تعيين العدة للإقتطاع .
- يستعمل هذا الاحتياطي بقرار من الجمعية العامة بناء على اقتراح مجلس الإدارة فيما يكون أو في صالح الشركة .

١٣-٣٨ الإقتراض

- يتم الإقرار أولاً بالقروض والتسهيلات الإئتمانية بفوائد بالقيمة العادلة ناقصاً التكاليف ذات العلاقة وبعد الإقرار الأولي يتم إثبات هذه القروض بالقيمة المستهلكة مع الإقرار بأي فرق بين التكلفة والقيمة الإستراتيجية في قائمة الدخل المستقلة على مدار فترة كل قرض على حدة على أساس سعر الفائدة الفعلية .
- موردين وأرصدة دائنة أخرى
- يتم إثبات الموردون والأرصدة الدائنة الأخرى بالتكلفة

١٤-٣٨ المخصصات

- تحدد قيمة المخصصات بالقيمة الحالية للتدفقات النقدية المستقبلية المتوقعة مخصومة بمعدل خصم قبل الضرائب الذي يعكس تقديرات السوق الجارية للقيمة الزمنية للنقود والمخاطر المحددة للإلتزام . والزيادة في القيمة الدفترية للمخصص الناتجة عن استخدام الخصم لإيجاد القيمة الحالية والتي تعكس مرور الوقت يتم الإقرار بها كتكلفة إقتراض

١.١٤-٣٨ المطالبات القانونية

- يتم الإقرار بمخصص مطالبات القانونية عند وجود مطالبات قانونية ضد الشركة وبعد الحصول على الإستشارات القانونية الملائمة .

٢.١٤-٣٨ المخصصات الأخرى

- يتم الإقرار بالمخصصات الأخرى عند وجود مطالبات متوقعة من أطراف أخرى فيما يتعلق بأنشطة الشركة وذلك وفقاً لأخر التطورات والمناقشات والإتفاقيات مع تلك الأطراف .



١٥-٣٨ الإيراد

١٥-٣٨.١ البضاعة المباعة

- يتم الاعتراف بالإيراد عند تحويل المخاطر والمنافع المؤثرة المرتبطة بملكية السلع إلى مشتري ويكون تدفق المنافع الاقتصادية المستقبلية مرجح الحدوث والتكاليف المرتبطة وإحتمالية رد البضائع من الممكن تقديرها بدرجة يعتمد عليها وأنه لا يوجد التدخل الإداري المستمر المرتبط بالبضاعة وأن القيمة الإيراد يمكن قياسها بدرجة يعتمد عليها . ويقاس الإيراد بعد خصم المردودات والخصم التجاري وخصم الكمية .
- يختلف تحديد التوقيت الذي قامت فيه الشركة بتحويل المخاطر والمنافع المؤثرة والمرتبطة بالملكية بناء على شروط اتفاقية البيع حيث يتم تحويل عادة عند استلام المنتج من مخازن الشركة وعلى الرغم من ذلك في بعض الشحانات الدولية يتم التحويل عند تحميل البضاعة بالميناء ولا يكون للعميل حق الرد عموماً لهذه المنتجات .

١٥-٣٨.٢ إيرادات الإستثمارات

- يتم الاعتراف بإيرادات الإستثمارات المالية في حدود ما تحصل عليه الشركة من توزيعات الأرباح للشركات المستثمر فيها والمحقة بعد تاريخ الإقتناء وذلك إعتباراً من تاريخ صدور قرار التوزيع بالجمعيات العمومية للشركات المستثمر فيها والتي إعتمدت توزيعات الأرباح .

١٥-٣٨.٣ حصة العاملين في الأرباح

- تسدد الشركة نسبة ١٠ % من توزيعات الأرباح النقدية كحصة للعاملين في الأرباح بما لا يزيد على مجموع الأجر السنوية للعاملين بالشركة ويتم الاعتراف بحصة العاملين في الأرباح كتوزيعات أرباح في قائمة التغير في حقوق المساهمين وكإلتزام خلال السنة المالية التي قام فيها مساهمي الشركة بإعتماد هذا التوزيع ولا يتم الاعتراف بإلزام لحصة العاملين في الأرباح فيما يخص الأرباح غير الموزعة .

١٥-٣٨.٤ المنح الحكومية المرتبطة بالدخل

- يعترف بالمنح الحكومية في قائمة الدخل بطريقة منتظمة على مدار السنوات المالية التي تقوم فيها المنشأة بالاعتراف بالمصروفات التي منحت المنحة من أجل التعويض عليها
- كما يتم الاعتراف بالمنح الحكومية التي تحصل عليها المنشأة تعويضاً عن نفقات أو خسائر حدثت فعلاً أو بمثابة دعم مالي فوري لا تقابله نفقات في المستقبل في قائمة الدخل في العام المالي التي تصبح هذه المنح قابلة للتحويل .

١٦-٣٨ المصروفات

- يتم الاعتراف بجميع المصروفات التشغيلية بما في ذلك المصروفات الإدارية والعمومية ومصروفات البيع والتوزيع مع تحميلها على قائمة الدخل وفقاً لمبدأ الإستهقاق في العام المالي الذي تحققت فيها تلك المصروفات .

١٦-٣٨.١ مدفوعات الإيجار

- يتم الاعتراف بالمدفوعات مقابل عقود التأجير التشغيلي من الغير بقائمة الدخل على أساس القسط الثابت على مدار مدة التعاقد ويتم الغفراف بالحوافز الإيجارية المحصلة بقائمة الدخل كجزء لا يتجزأ من إجمالي مصروف الإيجار

١٦-٣٨.٢ مزايا العاملين

- يتم الاعتراف بالإلتزامات نظم مزايا الإشتراك المحدد كمصروف عند تقديم الخدمة ذات العلاقة ويتم الاعتراف بالإشتراكات المدفوعة مقدماً كأصل إلى الحد الذي تؤدي به الدفعة المقدمة إلى تخفيض الدفعات المستقبلية أو استرداد نقدي تساهم الشركة في نظام التأمينات الإجتماعية الحكومي لصالح العاملين بها طبقاً لقانون التأمينات الإجتماعية رقم ٧٩ لسنة ١٩٧٥ ويساهم العاملين وأصحاب العمل بموجب هذا القانون في النظام بنسبة ثابتة من الأجر ويقتصر التزام الشركة في قيمة مساهمتها وتحمل مساهمات الشركة بالأرباح أو الخسائر طبقاً لأساس الإستهقاق .

١٦-٣٨.٣ ضرائب الدخل

- يتم الاعتراف بالضريبة وبالضريبة المؤجلة كإيراد أو كمصروف في أرباح أو خسائر العام فيما عدا الحالات التي تنشأ فيها الضريبة من عملية أو حدث يعترف به - في نفس العام أو في فترة مختلفة - خارج الأرباح أو الخسائر سواء في الدخل الشامل الآخر أو ضمن حقوق الملكية مباشرة أو تجميع الأعمال .

١٦-٣٨.٤ ضريبة الدخل الجارية

- يتم الاعتراف بالضرائب الجارية للسنة الحالية والسنوات السابقة والتي لم يتم سدادها بعد كإلتزام أما إذا كانت الضرائب التي تم سدادها بالفعل في العام الحالي والسنوات السابقة التي تزيد عن القيمة المستحقة عن هذه السنوات السابقة بالقيمة المتوقعة سدادها إلى (استردادها من) الإدارة الضريبية باستخدام أسعار الضرائب (وقوانين الضرائب) السارية أو في سبيلها لأن تصدر في تاريخ نهاية العام المالي . تخضع توزيعات الأرباح للضريبة كجزء من الضريبة الجارية لا يتم عمل مقاصة للأصول والإلتزامات الضريبية إلا عند استيفاء شروط معينة .

٥.١٦-٣٨ الضرائب المؤجلة

- يتم الاعتراف بالضريبة المؤجلة بالنسبة للفروق المؤقتة بين الأساس المحاسبي للأصول والالتزامات والأساس الضريبي لتلك الأصول والالتزامات فيما عدا ما يلي :
- الاعتراف الأولي بالشهرة
- الاعتراف الأولي بالأصل أو الإلتزام للعملية التي :
- ليست تجميع الأعمال
- لا تؤثر على صافي الربح المحاسبي ولا على الربح الضريبي (الخسارة الضريبة)
- الفروق المؤقتة المرتبطة باستثمارات في شركات تابعة وشركات شقيقة وحصص في مشروعات مشتركة إلى المدى الذي يمكن فيه السيطرة على توقيت عكس تلك الفروق ومن المرجح أن مثل هذه الفروق لن يتم عكسها في المستقبل المنظور .
- يتم الاعتراف بالأصل الضريبي المؤجل الناشئ عن ترحيل الخسائر الضريبة والحق في الخصم الضريبي غير المستخدم والفروق المؤقتة القابلة للخصم عندما يكون هناك احتمال قوى بإمكانية تحقيق أرباح تخضع للضريبة في المستقبل يمكن من خلالها الإنتفاع بهذا الأصل ويتم تحديد الربح الضريبي المستقبلي عن طريق خطة العمل المستقبلية لكل شركة من شركات المجموعة ويتم إعادة تقدير الأصول الضريبة المؤجلة غير المعترف بها في نهاية كل فترة زمنية وتعترف بالأصول الضريبة المؤجلة التي لم تعترف بها من قبل المدى الذي أصبح من المرجح معه مستقبلاً وجود ربح ضريبي يسمح باستيعاب قيمة الأصل الضريبي المؤجل .
- يتم قياس الضريبة المؤجلة باستخدام أسعار الضرائب المتوقع تطبيقها عند تحقق الفروق المؤقتة
- عند قياس الضريبة المؤجلة في نهاية العام المالي يتم الأخذ في الإعتبار الآثار الضريبة للإجراءات التي تتبعها الشركة للإسترداد أو سداد القيمة الدفترية لأصولها والتزاماتها .
- لا يتم عمل مقاصة لأصول والالتزامات الضريبة إلا عند إستيفاء شروط معينة .

١٧-٣٨ عقود التأجير

- قامت الشركة في أول يناير ٢٠١٩ بتطبيق معيار المصري عقود التأجير رقم (٤٩) وتاريخ سريانه من أول يناير ٢٠١٩ ويحل هذا المعيار محل المعيار المحاسبي المصري رقم (٢٠) وذلك فيما يخص عقود التأجير التمويلي .
- ويحدد المعيار المحاسبي المصري عقود التأجير رقم (٤٩) المبادئ المتعلقة بالإثبات والقياس والعرض والإفصاح عن عقود الإيجار والهدف هو ضمان أن يقدم المستأجرون والمؤجرون معلومات ملائمة بطريقة تعبر بصدق عن تلك المعاملات وتعطي هذه المعلومات أساساً لمستخدمي القوائم المالية لتقييم أثر عقود الإيجار على المركز المالي والأداء المالي والتدفقات النقدية للمنشأة .
- يتم عند نشأة العقد تقييم ما إذا كان العقد عقد إيجار أو ينطوي على عقد إيجار ويكون العقد عقد إيجار أو ينطوي على عقد إيجار إذا كان العقد ينقل حق السيطرة على استخدام أصل محدد لفترة من الزمن مقابل عوض ويتم تحديد مدة عقد الإيجار بإعتبارها العام غير القابلة للإلغاء في عقد الإيجار جنباً إلى جنب مع كل من
- السنوات المشمولة بخيار تمديد عقد الإيجار إذا كان المستأجر متأكد بصورة معقولة من ممارسة هذا الخيار .
- السنوات المشمولة بخيار إنهاء عقد الإيجار إذا كان المستأجر متأكد بصورة معقولة من عدم ممارسة هذا الخيار .

١٧-٣٨ عقود الإيجار التي تكون الشركة فيها مستأجر

- وفقاً للمعيار المحاسبي المصري عقود التأجير رقم (٤٩) تقوم الشركة كمستأجر بدراسة تصنيف كل عقد إيجار ما إذا كان أنه عقد إيجار تشغيلي أو أنه عقد تأجير تمويلي ويصنف عقد الإيجار على أنه عقد تأجير تمويلي إذا كان يحول بصورة جوهرية ما يقارب كافة المخاطر والمنافع العائدة لملكية الأصل محل العقد وبخلاف ذلك يصنف العقد على أنه عقد إيجار تشغيلي .
- يعتمد اعتبار عقد التأجير تمويلي أو عقد تأجير تشغيلي على جوهر المعاملة وليس على شكل العقد ومن أمثلة الحالات التي تؤدي عادة بمفردها أو مجتمعة إلى تصنيف عقد التأجير على أنه عقد تأجير تمويلي ما يلي :
- يحول عقد التأجير ملكية الأصل محل العقد للمستأجر في نهاية مدة العقد
- كان للمستأجر الخيار لشراء الأصل محل العقد بسعر من المتوقع أن يكون أقل بدرجة كافية عن القيمة العادلة في التاريخ الذي يصبح فيه الخيار قابلاً للممارسة بما يجعل من المؤكد بشكل معقول في تاريخ نشأة عقد التأجير إن الخيار الذي ستم ممارسته
- تغطي مدة عقد التأجير الجزء الأكبر من العمر الإقتصادي للأصل محل العقد حتى ولو لم يتم تحويل الملكية
- تبلغ القيمة الحالية لدفعات الإيجار في تاريخ نشأة عقد تأجير على الأقل ما يقارب كافة القيمة العادلة للأصل محل العقد
- يعد الأصل محل العقد ذو طبيعة متخصصة إلى حد أن المستأجر فقط هو من يستطيع استخدامه بدون تعديلات كبيرة

١٧-٣٨ الاعتراف والقياس

- تقوم الشركة بالاعتراف بأصل حق الإنتفاع وباللتزام عقد التأجير في تاريخ بداية العقد التأجير

٣٠-١٧-٣٨ القياس الأولي لأصل حق الإنتفاع



٤٠١٧-٣٨ في تاريخ بداية عقد التأجير يتم قياس الأصل حق الإنتفاع " بالتكلفة "

- يجب أن تتكون تكلفة الأصل " حق الإنتفاع " من :
- مبلغ القياس الأولي لإلتزام عقد التأجير كما هو مبين في فقرة القياس الأولي للإلتزام عقد التأجير أدناه
- أى دفعات عقد التأجير تمت فى أو قبل تاريخ بداية عقد التأجير ناقصاً أى حوافز إيجار مستلمة
- أى تكاليف مباشرة أولية متكبدة بواسطة الشركة
- تقدير للتكاليف التى ستتكبدها الشركة فى تفكيك وإزالة الأصل محل العقد وإعادة الموقع الذى يوجد فيه الأصل إلى الحالة الصلبة أو إعادة الأصل نفسه إلى الحالة المطلوبة وفقاً لأحكام وشروط عقد التأجير ما لم تكن التكاليف سيتم تكبدها لإنتاج المخزون وتتكبد الشركة التزامات لتلك التكاليف سواء فى تاريخ بداية عقد التأجير أو كنتيجة لإستخدام الأصل محل العقد خلال فترة معينة .

٥٠١٧-٣٨ القياس الأولي لإلتزام عقد التأجير

- تقوم الشركة فى تاريخ بداية عقد التأجير بقياس إلتزام عقد التأجير بالقيمة الحالية لدفعات الإيجار غير المدفوعة فى ذلك التاريخ يخصم الدفعات الإيجار بإستخدام معدل الفائدة الضمنى فى عقد التأجير إذا كان يمكن تحديد ذلك المعدل بسهولة وإذا لم يكن فى الإمكان تحديد ذلك المعدل بسهولة فيجب أن تستخدم الشركة سعر الفائدة على الإقتراض الإضافى للشركة .
- تتكون دفعات الإيجار فى تاريخ بداية عقد التأجير والمدرجة فى قياس إلتزام عقد التأجير من الدفعات التالية لحق إستخدام الأصل محل العقد خلا مدة عقد التأجير والتي لم يتم سدادها فى تاريخ بداية العقد التأجير :
- دفعات ثابتة ناقصاً إيجار حوافز مستحقة التحصيل
- دفعات عقد تأجير متغيرة تعتمد على مؤشر أو معدل ويتم قياسها أولياً بإستخدام المؤشر أو المعدل فى تاريخ بداية عقد التأجير
- مبالغ يتوقع دفعها بواسطة الشركة وبموجب ضمانات القيمة المتبقية
- سعر ممارسة خيار الشراء إذا كانت الشركة متأكدة من ممارسة هذا الخيار بصورة معقولة
- دفعات الغرامات لإنهاء عقد التأجير إذا كانت مدة عقد التأجير تعكس مماسة الشركة خيار إنهاء عقد التأجير

١٨-٣٨ ربحية السهم

- تعرض الشركة النصيب الأساسى للسهم لأسهمها العادية ويتم إحتساب النصيب الأساسى للسهم بقسمة الربح والخسارة المتعلقة بالمساهمين عن مساهمتهم فى الأسهم العادية بالشركة على المتوسط المرجح لعدد الأسهم العادية القائمة خلال العام .

١٩-٣٨ قائمة التدفقات النقدية

- يتم إعداد قائمة التدفقات النقدية وفقاً للطريقة الغير مباشرة .

٢٠-٣٨ الأدوات المالية

- تقوم الشركة بتبويب الأصول المالية غير المشتقة بين الفئات التالية أصول مالية مبيوة بالقيمة العادلة من خلال الأرباح أو الخسائر إستثمارات محتفظ بها حتى تاريخ الإستحقاق وقروض ومديونيات وأصول مالية متاحة للبيع
- تقوم الشركة بتبويب الإلتزامات المالية غير المشتقة بين الفئات التالية التزامات مالية مبيوة بالقيمة العادلة من خلال الأرباح أو الخسائر وفتة إلتزامات مالية أخرى

١٠٢٠-٣٨ الأصول المالية والإلتزامات المالية غير المشتقة - الإعراف والإستبعاد

- تقوم الشركة بالإعتراف الأولى بالقروض والمديونيات وأدوات الدين المصدرة فى تاريخ نشأتها وجميع الأصول المالية والإلتزامات المالية الأخرى ويتم الإعراف بهم أولياً فى تاريخ المعاملة عندما تصبح الشركة طرفاً فى الأحكام التعاقدية للأداة المالية
- تقوم الشركة بإستبعاد الأصل المالى عندما تنتهى فترة سريان الحق التعاقدى فى الحصول على تدفقات نقدية من الأصل المالى أو قامت بتحويل الحق التعاقدى لإستلام تدفقات نقدية من الأصل المالى فى معاملة تم فيها تحويل مخاطر ومنافع ملكية الأصل المالى بصورة جوهرية أو إذا لم تقم الشركة بتحويل أو الإحتفاظ بشكل جوهرى بكل مخاطر ومنافع ملكية الأصل المالى ولم تحتفظ الشركة بالسيطرة على الأصل المحول على أن تعترف فقط كأصل أو إلتزام بالنتائج عن الحقوق أو الإلتزامات الناشئة أو المحتفظ بها عند التحويل
- تستبعد الشركة الإلتزام المالى عندما ينتهى أما بالتخلص منه أو إغائه أو إنتهاء مدته الواردة بالعقد يتم عمل مقاصة بين أصل مالى وإلتزام مالى وعرض صافى المقاصة فى الميزانية عندما تمتلك حالياً الحق القانونى القابل للنفاد لإجراء المقاصة بين المبالغ المعترف بها ولديه نية لإجراء التسوية على أساس صافى المبالغ أو الإعراف بالأصل وتسوية الإلتزام فى أن واحد



٣٨-٢٠٠٢. الأصول المالية غير المشتقة - القياس

- الأصول المالية بالقيمة العادلة من خلال الأرباح أو الخسائر
- يتم تبويب الأصل المالي كمقيم بالقيمة العادلة من خلال الأرباح أو الخسائر إذا تم تبويبه كأصل محتفظ به لأغراض المتاجرة أو تم تبويبه عند الإعراف الأولى ليقاس بالقيمة العادلة من خلال الأرباح أو الخسائر .
- تكلفة المعاملة المرتبطة مباشرة بإقتناء أو إصدار الأصل المالي يتم الإعراف بها مباشرة ضمن الأرباح أو الخسائر عند تكبدها تقاس الأصول المالية المقيمة بالقيمة العادلة من خلال الأرباح أو الخسائر بالقيمة العادلة ويتم الإعراف بالتغيرات في القيمة العادلة متضمنة أى عوائد أو توزيعات أرباح أسهم في الأرباح أو الخسائر .

٣٨-٢٠٠٣. القروض والمديونيات

- يتم قياس هذه الأصول عند الإعراف الأولى بالقيمة العادلة بالإضافة إلى تكلفة المعاملة المرتبطة مباشرة بإقتناء أو إصدار الأصل المالي بعد الإعراف الأولى يتم قياسها بالتكلفة المستهلكة باستخدام طريقة الفائدة الفعلية

٣٨-٢٠٠٤. الأصول المالية المتاحة للبيع

- يتم قياس هذه الأصول عند الإعراف الأولى بالقيمة العادلة بالإضافة إلى تكلفة المعاملة المرتبطة مباشرة بإقتناء أو إصدار الأصل المالي بعد الإعراف يتم قياسها بالقيمة العادلة ويتم الإعراف بالتغيرات في القيمة العادلة بخلاف خسائر الإضمحلال وأثار التغيرات في أسعار الصرف العملات الأجنبية لأدوات الدين ضمن بنود الدخل الشامل الآخر وتجمع في إحتياطي القيمة العادلة وعن إستبعاد هذه الأصول يتم إعادة تبويب الأرباح أو الخسائر المتركمة المعترف بها ضمن بنود الدخل الشامل الآخر سابقاً إلى الأرباح أو الخسائر .

٣٨-٢٠٠٥. الإلتزامات المالية غير المشتقة - القياس

- يتم تبويب الإلتزام المالي كمقيم بالقيمة العادلة من خلال الأرباح أو الخسائر إذا تم تبويبه كإلتزام محتفظ به لأغراض المتاجرة أو إذا تم تبويبه عند الإعراف الأولى ليقاس بالقيمة العادلة من خلال الأرباح أو الخسائر تكلفة المعاملة المرتبطة مباشرة بإقتناء أو إصدار الإلتزام المالي يتم الإعراف بها مباشرة ضمن الأرباح أو الخسائر عند تكبدها ، تقاس الإلتزامات المالية المقيمة بالقيمة العادلة من خلال الأرباح أو الخسائر بالقيمة العادلة ويتم الإعراف بالتغيرات في القيمة العادلة من خلال الأرباح أو الخسائر بالقيمة العادلة ويتم الإعراف بالتغيرات في القيمة العادلة متضمنة أى مصروف فوائد في الأرباح أو الخسائر .
- الإلتزامات المالية غير المشتقة الآخر يتم قياسها أولاً بالقيمة العادلة مخصصاً منها أى تكلفة مرتبطة مباشرة بإقتناء أو إصدار الإلتزام بعد الإعراف الأولى يتم قياس هذه الإلتزامات بالتكلفة المستهلكة باستخدام طريقة الفائدة الفعلية
- تغطية مخاطر التدفقات النقدية
- عندما يتم تحديد مشتق كأداة لتغطية نخاطر التدفقات النقدية ، يتم الإعراف بالجزء الفعال من التغير في القيمة العادلة للمشتق في بنود الدخل الشامل الآخر ، ويتم تجميعها في إحتياطي تغطية المخاطر أى جزء غير فعال من التغير في القيمة العادلة يتم الإعراف به مباشرة ضمن الأرباح أو الخسائر

٣٨-٢١. الإيرادات والتكاليف التمويلية

- تتضمن الإيرادات والتكاليف التمويلية للشركة الآتى :
- الفوائد الدائنة
- الفوائد المدينة
- أرباح أو خسائر فروق عملة الأصول والإلتزامات المالية
- يتم الإعراف بالفوائد الدائنة والمدينة باستخدام معدل سعر الفائدة الفعلى .



٣٩ إصدارات جديدة وتعديلات تمت على معايير المحاسبة المصرية

- قامت وزيرة الإستثمار والتعاون الدولي بتاريخ ٢٠١٩/٠٣/١٨ بإصدار القرار رقم ٦٩ لسنة ٢٠١٩ بتعديل بعض أحكام معايير المحاسبة المصرية الصادرة بقرار وزير الإستثمار رقم ١١٠ لسنة ٢٠١٥ والتي تتضمن بعض معايير المحاسبة الجديدة وتعديلات على بعض المعايير القائمة وقد تم نشر بالوقائع المصرية بتاريخ ٧ أبريل ٢٠١٩
- قام السيد الدكتور / رئيس مجلس الوزراء بإصدار قرار رقم ١٨٧١ بتاريخ ١٧ سبتمبر سنة ٢٠٢٠ تأجيل تطبيق معايير المحاسبة المصرية رقم ٤٧ و ٤٨ و ٤٩ و ذلك للعام المالي الذي يبدأ أول يناير ٢٠٢١ وفيما يلي أهم هذه التعديلات :

المعايير الجديدة أو المعدلة	ملخص لأهم التعديلات	التأثير المحتمل على القوائم المالية	تاريخ التطبيق
معياري محاسبية المصري جديد رقم (٤٧) الأدوات المالية	يحل معيار المحاسبة المصري الجديد رقم (٤٧) الأدوات المالية محل الموضوعات المقابلة في معيار المحاسبة المصري رقم (٢٦) الأدوات المالية : الإعراف والقياس وبالتالي تم تعديل وإعادة الإصدار معيار المحاسبة المصري رقم (٢٦) بعد سحب الفقرات الخاصة بالموضوعات التي تناوها معيار (٤٧) الجديد وتحديد نطاق معيار (٢٦) المعدل للتعامل فقط مع الحالات محدودة من محاسبة التغطية وفقاً لإختبار المنشأة . طبقاً لمتطلبات المعيار يتم تبويب الأصول المالية على أساس قيمتها - لاحقاً - إما بالتكلفة المستهلكة أو بالقيمة العادلة من خلال الأرباح أو الخسائر وذلك طبقاً لنموذج أعمال المنشأة لإدارة الأصول المالية وخصائص التدفق النقدي التعاقدى للأصل المالي .	تم استبدال نموذج الخسائر المحققة في قياس الإضمحلال للأصول المالية بنماذج الخسائر الإنتمانية المتوقعة والذي يتطلب قياس الإضمحلال لكل الأصول المالية المقاسة بالتكلفة المستهلكة والأدوات المالية التي يتم قياسها بالقيمة العادلة من خلال الدخل الشامل الأخر منذ لحظة الإعراف الأولى لتلك بغض النظر عند وجود مؤشر لحدث الخسارة بناءً على متطلبات هذا المعيار تم تعديل كلا من المعايير التالية : معيار المحاسبة المصري رقم (١) عرض القوائم المالية المعدل ٢٠١٩ . معيار المحاسبة المصري رقم (٤) قائمة التدفقات النقدية. معيار المحاسبة المصري رقم (٢٥) الأدوات المالية " العرض " معيار المحاسبة المصري رقم (٢٦) الأدوات المالية " الإعراف والقياس " معيار المحاسبة المصري رقم (٤٠) الأدوات المالية " الإفصاحات "	يسرى معيار رقم (٤٧) على السنوات المالية التي تبدأ في ١٠ يناير ٢٠٢١



تاريخ التطبيق	التأثير المحتمل على القوائم المالية	ملخص لأهم التعديلات	المعايير الجديدة أو المعدلة
يسرى معيار رقم (٤٨) على السنوات المالية التي تبدأ في ١٠ يناير ٢٠٢١	تم مراعاة الأثر على القوائم المالية للتعديل بالمعيار	يحل محل معيار المحاسبة المصري الجديد رقم (٤٨) "الإيراد من العقود محل المعايير التالية ويلغيها : أ. معيار المحاسبة المصري رقم (٨) عقود الإنشاء المعدل ٢٠١٥ . ب. معيار المحاسبة المصري رقم (١١) الإيراد المعدل ٢٠١٥ . تم استخدام نموذج السيطرة للاعتراف بالإيراد بدلاً من نموذج المنافع والمخاطر يتم الاعتراف بالتكاليف الإضافية للحصول على عقد مع عميل كأصل إذا كانت المنشأة تتوقع استرداد تلك التكاليف وكذا الاعتراف بتكاليف الوفاء بعقد كأصل عند توافر شروط محددة . يتطلب المعيار أن يتوافر للعقد مضمون تجارى لكي يتم الاعتراف بالإيراد التوسع في متطلبات الإفصاح والعرض .	معيار محاسبة مصرى رقم (٤٨) "الإيراد من العقود مع العملاء
يسرى معيار رقم (٤٩) على السنوات المالية التي تبدأ في ١٠ يناير ٢٠٢١	تم مراعاة الأثر على القوائم المالية للتعديل بالمعيار	يحل معيار المحاسبة المصري الجديد رقم (٤٩) " عقود الإيجار " محل معيار المحاسبة المصري رقم (٢٠) " القواعد والمعايير المحاسبية المتعلقة بعمليات التأجير التمويلى ٢٠١٥ ويلغيه . يقدم المعيار نموذج محاسبي واحد بالنسبة للمؤجر والمستأجر حيث يقوم المستأجر بالاعتراف بحق الإنتفاع الأصل للمؤجر ضمن أصول الشركة كما يعترف بالتزام والذي يمثل القيمة الحالية للدفعات الإيجار بالنسبة للمستأجر عقد تأجير تشغيلي أو أنه عقد تأجير تمويلي . بالنسبة للإيجار التمويلي فيجب على المؤجر تصنيف كل عقد من عقود إيجارته إما على أنه عقد تأجير تشغيلي أو أنه عقد تأجير تمويلي بالنسبة للإيجار التتمويلى فيجب على المؤجر الاعتراف بالأصول المحتفظ بها بموجب عقد تأجير تمويلي فى قائمة المركز المالى وعرضها على أنها مبالغ مستحقة التحصيل بمبلغ مساوى لصافى الإستثمار فى عقد التأجير بالنسبة للإيجار التشغيلي يجب على المؤجر الاعتراف بدفعات عقود التأجير من عقود التأجير التشغيلية على أنها دخل إما بطريقة القسط الثابت أو أى أساس منتظم آخر .	معيار محاسبة مصرى جديد (٤٩) "عقود التأجير "
بالإستثناء من تاريخ السريان أعلاه يسرى المعيار رقم (٤٩) على عقود التأجير التي كانت تخضع لقانون التأجير التمويلى رقم ٩٥ لسنة ١٩٩٥ وتعديلاته وكان يتم معالجتها وفقاً لمعيار المحاسبة المصري رقم (٢٠) القواعد والمعايير المحاسبية المتعلقة بعمليات التأجير التمويلي وكذلك عقود التأجير التمويلى التي تنشأ فى ظل وتخضع لقانون تنظيم نشاطى التأجير التمويلى والتخصيم رقم ١٧٦ لسنة ٢٠١٨ وذلك من بداية الفترة التقرير السنوى التي تم فيها إلغاء القانون رقم ٩٥ لسنة ١٩٩٥ وصدر القانون ١٧٦ لسنة ٢٠١٨			



المعايير الجديدة أو المعدلة	ملخص لأهم التعديلات	التأثير المحتمل على القوائم المالية	تاريخ التطبيق
معيار محاسبة المصري المعدل رقم (٣٨) مزايا العاملين*	تم إضافة وتعديل بعض الفقرات وذلك لتعديل قواعد المحاسبة عن تعديل وتقليص وتسوية نظام مزايا العاملين.	تم مراعاة الأثر على القوائم المالية للتعديل بالمعيار	يسري معيار رقم (٣٨) على السنوات المالية التي تبدأ في أو ١ يناير ٢٠٢١
معيار المحاسبة المصري المعدل رقم (٤٢) *القوائم المالية المجمعة"	تم إضافة بعض الفقرات الخاصة باستثناء المنشآت الاستثمارية من التجميع وقد ترتب على هذا التعديل تعديل لبعض المعايير المرتبطة بموضوع المنشآت الاستثمارية وفيما يلي المعايير التي تم تعديلها.	تم مراعاة الأثر على القوائم المالية للتعديل بالمعيار	يسري المعيار رقم (٤٢) المعدل على السنوات المالية والتي تبدأ في أو بعد ١ يناير ٢٠٢١
- معيار المحاسبة المصري رقم (١٥)*الإفصاح عن الأطراف ذوي العلاقة"	- معيار المحاسبة المصري رقم (١٧) "القوائم المالية المستقلة"	كما يتم تطبيق الفقرات الجديدة أو المعدلة بالنسبة للمعايير التي تم تعديلها بموضوع المنشآت الاستثمارية في تاريخ سريان معيار المحاسبة المصري رقم (٤٢)"القوائم المالية المجمعة" المعدل ٢٠١٩ .	
- معيار المحاسبة المصري رقم (١٨)"الاستثمارات في شركات شقيقة"	- معيار المحاسبة المصري رقم (٢٤)"ضرائب الدخل"		
- معيار المحاسبة المصري رقم (٢٩) "تجميع الأعمال"	- معيار المحاسبة المصري رقم (٣٠) "القوائم المالية"		
- معيار المحاسبة المصري رقم (٤٤)"الإفصاح عن الحصص ف المنشآت الأخرى"			
إصدار تفسير محاسبي مصري رقم (١)"ترتيبات امتيازات الخدمات العامة"	يقدم هذا التفسير إرشادات بشأن المحاسبة من قبل المشغلين لترتيبات امتياز الخدمة العامة من كيان عام- إلى كيان خاص، وذلك لتشديد وتشغيل وصيانة البنية التحتية للمنافع العامة - مثل الطرق، والكباري والأنفاق، والمستشفيات، والمطارات، ومرافق توزيع المياه، وإمدادات الطاقة وشبكات الاتصالات... إلخ. ويتمنح هذا التفسير خيار الاستمرار في تطبيق المعالجة السابقة لترتيبات امتيازات الخدمة العامة القائمة قبل ١ يناير ٢٠١٩ للمنشآت التي كانت تعترف وتقوم بقياس أصول هذه الترتيبات على أنها أصول ثابتة وفقاً لمعيار المحاسبة المصري رقم (١٠)"الأصول الثابتة وإهلاكاته" إلى حين انتهاء مدتها.	تم مراعاة الأثر على القوائم المالية للتعديل بالمعيار	يسري التفسير رقم (١) على أو بعد ١ يناير ٢٠٢١ .



تاريخ التطبيق	التأثير المحتمل على القوائم المالية	ملخص لأهم التعديلات	المعايير الجديدة أو المعدلة
يتم تطبيق هذا التعديل على السنوات المالية التي تبدأ في أو بعد ١ يناير ٢٠٢١.	تم مراعاة الأثر على القوائم المالية للتعديل بالمعيار	تم تعديل نطاق تطبيق المعيار ليصبح ملازم على القوائم المالية المستقلة أو المجمعة أو المنفردة والمصدرة لجميع المنشآت.	معيار المحاسبة المصري رقم (٢٢) "نصيب السهم في الأرباح
يتم تطبيق هذا التعديل على السنوات المالية التي تبدأ في أو بعد ١ يناير ٢٠٢١.	تم مراعاة الأثر على القوائم المالية للتعديل بالمعيار	تم إلغاء خيار نموذج القيمة العادلة لجميع المنشآت عند القياس اللاحق لاستثماراتها العقارية والالتزام فقط بنموذج التكلفة، مع إلزام صناديق الاستثمار العقاري فقط باستخدام نموذج القيمة العادلة عند القياس اللاحق لجميع أصولها العقارية. وبناء على هذا التعديل فقد تم تعديل كلا من : - معيار المحاسبة المصري رقم (٣٢) "الأصول غير المتداولة المحتفظ بها لغرض البيع والعمليات غير المستمرة. - معيار المحاسبة المصري رقم (٣١) "اضمحلال قيمة الأصول"	معيار محاسبة مصرى (٣٤) "الاستثمار العقاري"
يتم تطبيق هذا التعديل على السنوات المالية التي تبدأ في أو بعد ١ يناير ٢٠٢١.	تم مراعاة الأثر على القوائم المالية للتعديل بالمعيار	يتطلب من المنشأة تقديم الإفصاحات التي يمكن مستخدمي القوائم المالية من تقييم التغييرات في ذلك كلا من التغييرات الناشئة من تدفقات نقدية أو تغييرات غير نقدية.	معيار محاسبة مصرى رقم (٤) "قائمة التدفقات النقدية"

٤٠ الأحدث اللاحقة

-تم تأكيد وجود فيروس كورونا الجديد (Covid ١٩) في أوائل عام ٢٠٢٠ وانتشر على مستوى العالم وبما في ذلك جمهورية مصر العربية مما تسبب في تعطل العديد من الشركات والأنشطة الإقتصادية وتعتبر الإدارة أن الوضع متغير وسريع التطور ولا تعتبر الإدارة أنه من الممكن تحديد تقدير كمي للأثر المحتمل لهذا التفشى على البيانات المالية المستقبلية للشركة في هذه المرحلة .

