



الغربية
الإسلامية
للتنمية
العمرانية

السادة / البورصة المصرية - إدارة الأنصاح

تحية طيبة وبعد

نتشرف أن نرفق لسيادتكم طيه:

- نسخة من الميزانية والقوائم المالية عن الربع الثاني عام 2021 والمنتهاية في 30 يونيو 2021.
- وتفضلوا بقبول وافر التحية و التقدير ،،،

2021/ 8 / 4

رئيس مجلس الإدارة

لواء / محمد عويس سيد عويس



Gharbia Islamic Housing Development Company
Al Karam Building Behind 23 El Gesh St ., Tanta

T: 040 3318720 - 040 3328086

F: 040 3314694

info@yahoo.com

شركة الغربية الإسلامية للتنمية العمرانية ش.م.م
عمارة الكرم ، خلف شارع الجيش ، طنطا

ت: ٣٣١٨٧٢ ، ٣٣٢٨٠٨٦ ، ٣٣١٤٦٩٤ ، ف: ٣٣١٤٦٩٤

www.islamicgharbia.com

الشركة الغربية الإسلامية للتنمية العمرانية (تعمير)
(شركة مساهمة مصرية)
قائمة المركز المالي في ٣٠ يونيو ٢٠٢١
وقوائم الدخل والدخل الشامل والتدفقات النقدية
والتغير في حقوق الملكية عن الفترة المالية المنتهية
في ٣٠ يونيو ٢٠٢١
وتقرير الفحص المحدود

تقرير الفحص المحدود

للقوائم المالية الدورية في ٣٠ يونيو ٢٠٢١

للشركة الغربية الإسلامية للتنمية العمرانية (تعمير)

(شركة مساهمة مصرية)

تقرير الفحص المحدود إلى السادة / رئيس وأعضاء مجلس إدارة الشركة الغربية الإسلامية

للتنمية العمرانية (تعمير)

تمنا بأعمال الفحص المحدود للمركز المالي المرفق للشركة الغربية الإسلامية للتنمية العمرانية - تعمير - (شركة مساهمة مصرية) في ٣٠ يونيو ٢٠٢١ ، وكذا قوائم الدخل والتغير في حقوق الملكية والتدفقات النقدية المتعلقة بها عن السنة المنتهية في ذلك التاريخ ، وملخصا للسياسات المحاسبية الهامة وغيرها من الإيضاحات المتممة الأخرى والإدارة هي المسؤولة عن إعداد القوائم المالية الدورية هذه والعرض العادل والواضح لها طبقا لمعايير المحاسبة المصرية ، وتنحصر مسئوليتنا في إبداء استنتاج على القوائم المالية الدورية في ضوء فحصنا المحدود لها .

نطاق الفحص المحدود

تمنا بفحصنا المحدود طبقا للمعيار المصري لمهام الفحص المحدود رقم (٢٤١٠) " الفحص المحدود للقوائم المالية للشركة والمؤدي بصفة مراقب الحسابات " ورشمن الفحص المحدود للقوائم المالية الدورية عمل إستفسارات بصورة أساسية من أشخاص مسئولين عن الأمور المالية والمداسبية ، وتطبيق إجراءات تحليلية وغيرها من إجراءات الفحص المحدود ، ويقال الفحص المحدود جوهريا في نطاقه عن عملية المراجعة التي تتم طبقا لمعايير المراجعة المصرية ، وبالتالي لا يمكننا الحصول على تأكيد بأننا ننصح على دراية بجميع الأمور الهامة التي قد يتم إكتشافها في عملية المراجعة ، وعليه لا نبدى رأي مراجعة على هذه القوائم المالية .

الاستنتاج

وفي ضوء فحصنا المحدود لم يتم إلى علمنا ما يجعلنا نعتقد أن القوائم المالية الدورية المرفقة لا تعبر بعدالة ووضوح في جميع جوانبها الهامة عن المركز المالي للشركة في ٣٠ يونيو ٢٠٢١ وعن أداؤها المالي وتدفقاتها النقدية عن السنة المنتهية في ذلك التاريخ طبقا لمعايير المحاسبة المصرية .

مراقب الحسابات

محاسب / عبد الوهاب سمحت عبد الفتاح

زميل جمعية المحاسبين والمراجعين المصرية

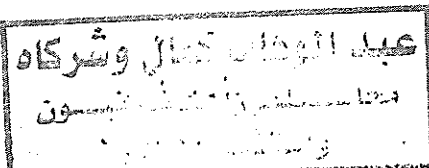
سجل الهيئة العامة للرقابة المالية رقم (١٧٤)

زميل جمعية الضرائب المصرية

محاسب قانوني

س.م.م ٦١٩٥

القاهرة في ٤ أغسطس ٢٠٢١



الشركة الغربية الإسلامية للتنمية العمرانية (تعمير)

(شركة مساهمة مصرية)

قائمة المركز المالي

في ٣٠ يونيو ٢٠٢١

٢٠٢٠/١٢/٣١	٢٠٢١/٦/٣٠	إيضاح رقم	الأصول
٧٥٨٦٠	٦٥٤٠٤	(٣)	الأصول غير المتداولة
٧٥٨٦٠	٦٥٤٠٤		الأصول الثابتة
			مجموع الأصول غير المتداولة
٣٢٨٥٤٧٠	٣٢٨٥٤٧٠	(٤)	الأصول المتداولة
٩٠٩٦٧٨٩	٩١٠٨٣٧٩	(٥)	وحدات تامة متاحة للبيع
٣٧٥٣٦٨٦	٣١٥٨٣٢٩	(٦)	أعمال تحت التنفيذ
٢١٨٥١٢٦٥	٢٣٢٧١٩١٦	(٧)	عملاء وأوراق قبض ومدنيون آخرون
٧١٩٧٢٠	١٤٩٢٠٥	(٨)	إسائمرات مالية محتفظ بها حتى تاريخ الإستحقاق
٣٨٧٠٦٩٣٠	٣٨٩٧٣٢٩٩		نقدية وأرصدة لدي البنوك
٣٨٧٨٢٧٩٠	٣٩٠٣٨٧٠٣		مجموع الأصول المتداولة
			إجمالي الأصول
			حقوق الملكية
٢٢٥٠٠٠٠٠	٢٢٥٠٠٠٠٠	(٩)	رأس المال المصدر والمدفوع
٤٧٣٣٦٥٢	٤٨٢١٢٣٣	(١٠)	الإحتياطيات
٧٥٧٩٠١٤	٩٢٤٣٠٦٥	(١١)	أرباح مرحلة
١٧٥١٦٣٢	٢٣٨٢٢٦		أرباح الفترة / العام
٣٦٥٦٤٢٩٨	٣٦٨٠٢٥٢٤		مجموع حقوق الملكية
			الإلتزامات غير المتداولة
١٣٧٤٧	١٣٧٤٧	(١٢)	الإلتزامات ضريبية مؤجلة
١٠٠٠٠٠٠	١٠٠٠٠٠٠		داننوا شراء أراضي
١٠١٣٧٤٧	١٠١٣٧٤٧		مجموع الإلتزامات غير المتداولة
			الألتزامات المتداولة
٢٥٠٠٠٠	٢٥٠٠٠٠	(١٣)	مخصص مطالبات
٩٥١٤٩٥	٩٧٢٤٣٥	(١٤)	عملاء وأوراق دفع وداننوا آخرون
٣٢٥٠	—		ضريبة الدخل المستحقة
١٢٠٤٧٤٥	١٢٢٢٤٣٥		مجموع الألتزامات المتداولة
٣٨٧٨٢٧٩٠	٣٩٠٣٨٧٠٦		مجموع حقوق الملكية والإلتزامات

رئيس مجلس الإدارة

لواء / محمد عويس سيد عويس

(٢٢) جزء لا يتجزأ من القوائم المالية .



المدير المالي

أ/ هينم فؤاد إبراهيم

- الإيضاحات المرفقة من إيضاح (١) إلى (٢٢)

- تقرير مراقب الحسابات مرفق .

الشركة الفرعية الإسلامية للتنمية العمرانية (تعبير)

(شركة مساهمة مصرية)

قائمة الدخل (الأرباح أو الخسائر)

عن الفترة المالية من أول يناير ٢٠٢١ حتى ٣٠ يونيو ٢٠٢١

	٢٠٢٠/١٤/١	٢٠٢١/٤/١	٢٠٢٠/١/١	٢٠٢١/١/١	إيضاح
٢٠٢٠/٦/٣٠	٢٠٢١/٦/٣٠	٢٠٢٠/٦/٣٠	٢٠٢١/٦/٣٠		
جنيه مصري	جنيه مصري	جنيه مصري	جنيه مصري	رقع	
-	-	-	-	٦٠٠٠٠	
-	-	-	-	-	
-	-	-	-	٦٠٠٠٠	
٦٢٢٥٣٢	٥٠١٢٥٨	١٢٦٢٢٢٩	١١١١٣٨٨		
٣٩٨٣٤	٧٤٧٨٥	٥٨٣٥٠	٩٤٢٢٣		
(٣٩٥٥٨٢)	(٣١٩٧٦٤)	(٧٣٣٣٥٥)	(٦٨٥١٠٧)	(١٥)	
(٥٥٠٠٠)	(٦٥٠٠٠)	(١٢٠٠٠٠)	(١٢٠٠٠٠)		
-	-	-	-	-	
٢١١٧٨٤	١٩١٢٧٩	٤٦٧٦٢٤	٤٦٠٥٠٤		
(١٠٥٢)	-	٤٣٦٦	-		
-	(١٠٠٢٥٢)	(٢٥٢٥٢٦)	(٢٢٢٢٧٨)		
-	-	-	-	-	
٢١٠٧٣٢	٩١٠٢٧	٢١٩٤٦٤	٢٣٨٢٢٦		
٠,٠٠٤	٠,٠٠٢	٠,٠٠٤	٠,٠٠٤	(١٨)	



المبيعات

(-) تكلفة المبيعات

مجم الربح

عائد أو ذون الخزائن

الإيرادات الأخرى

مصروفات صومية وإدارية

مرتبات ومكافآت رئيس وأعضاء مجلس الإدارة

مخصصات مكونة

الأرباح قبل الضريبة

الضريبة المؤجلة

ضريبة على التوزيعات

ضريبة الدخل عن الفترة

صافي أرباح الفترة بعد الضرائب

نصيب السهم من أرباح الفترة

- الإيضاحات المرفقة من إيضاح (١) إلى (٢٣) جزء لا يتجزأ من القوائم المالية .

الشركة الغربية الإسلامية للتنمية العمرانية (تعمير)
 (شركة مساهمة مصرية)
 قائمة الدخل الشامل
 عن الفترة المالية من أول يناير ٢٠٢١ حتى ٣٠ يونيو ٢٠٢١

٢٠٢٠/٤/١	٢٠٢١/٤/١	٢٠٢٠/١/١	٢٠٢١/١/١
٢٠٢٠/٦/٣٠	٢٠٢١/٦/٣٠	٢٠٢٠/٦/٣٠	٢٠٢١/٦/٣٠
جنيه مصري	جنيه مصري	جنيه مصري	جنيه مصري
٢١٠٧٣٢	٩١٠٢٧	٢١٩٤٦٤	٢٣٨٢٢٦
-	-	-	-
-	-	-	-
٢١٠٧٣٢	٩١٠٢٧	٢١٩٤٦٤	٢٣٨٢٢٦

إيضاح
رقم



أرباح الفترة
 الدخل الشامل الآخر
 مجموع الدخل الشامل الآخر
 إجمالي الدخل الشامل عن الفترة

- الإيضاحات المرفقة من إيضاح (١) إلى (٢٢) جزء لا يتجزأ من القوائم المالية .

الشركة الغربية الإسلامية للتنمية العمرانية (تعمير)

(شركة مساهمة مصرية)

قائمة التغير في حقوق الملكية

عن الفترة المالية المنتهية في ٣٠ يونيو ٢٠٢١

	الإجمالي	أرباح العام	أرباح مرحلة	الإحتياطيات	رأس المال	جنيه مصري	جنيه مصري	جنيه مصري	جنيه مصري
جنيه مصري	٣٤٨١٢٦٦٦	٣٨٩٢٢١٥	٣٨٨١٤١٠	٤٥٣٩٠٤١	٢٢٥٠٠٠٠٠٠				
جنيه مصري	٣٤٨١٢٦٦٦	٣٨٩٢٢١٥	٣٨٨١٤١٠	٤٥٣٩٠٤١	٢٢٥٠٠٠٠٠٠				
جنيه مصري	-	(٣٨٩٢٢١٥)	٣٦٩٧٦٠٤	١٩٤٦١١	-				
جنيه مصري	٢١٩٤٦٤	٢١٩٤٦٤	-	-	-				
جنيه مصري	٣٥٠٣٢١٣٠	٢١٩٤٦٤	٧٥٧٩٠١٤	٤٧٣٣٦٥٢	٢٢٥٠٠٠٠٠٠				
جنيه مصري	٣٦٥٢٤٢٩٨	١٧٥١٦٣٢	٧٥٧٩٠١٤	٤٧٣٣٦٥٢	٢٢٥٠٠٠٠٠٠				
-	-	(١٧٥١٦٣٢)	١٦٦٤٠٥١	٨٧٥٨١	-				
جنيه مصري	٢٣٨٢٢٦	٢٣٨٢٢٦	-	-	-				
جنيه مصري	٣٦٨٠٢٥٢٤	٢٣٨٢٢٦	٩٢٤٣٠٦٥	٤٨٢١٢٣٣	٢٢٥٠٠٠٠٠٠				



الرصيد المعاد ٢٠٢٠

التغيرات في حقوق الملكية ٢٠٢٠

المحول إلى الأرباح المرحلة

إجمالي الدخل الشامل عن الفترة

الرصيد في ٣٠ يونيو ٢٠٢٠

الرصيد في ١ يناير ٢٠٢١

التغيرات في حقوق الملكية خلال ٢٠٢١

المحول إلى الأرباح المرحلة

إجمالي الدخل الشامل عن الفترة

الرصيد في ٣٠ يونيو ٢٠٢١

- الإيضاحات المرفقة من إيضاح (١) إلى (٢٢) جزء لا يتجزأ من القوائم المالية .

الشركة الغربية الإسلامية للتنمية العمرانية (تعمير)

(شركة مساهمة مصرية)

قائمة التدفقات النقدية

عن الفترة المالية من أول يناير ٢٠٢١ حتى ٣٠ يونيو ٢٠٢١

٢٠٢٠/٦/٣٠	٢٠٢١/٦/٣٠	إيضاح رقم	
جنيه مصري	جنيه مصري		
٢١٥ ٠٩٨	٤٦٠ ٥٠٤		<u>التدفقات النقدية من أنشطة التشغيل</u>
١١ ٠٥٩	١٠ ٤٥٦	٣	صافي أرباح الفترة قبل الضرائب
(١ ٢٦٢ ٦٢٩)	(١ ١١١ ٣٨٨)		إهلاك أصول ثابتة
(٢١ ٠٢٤)	(٥٥ ٠٣٣)		عائد أودون الخزنة
(٨٢١ ٧٥٠)	(٢٢٥ ٥٢٨)	٢٠	فوائد دائنة
(١ ٨٧٩ ٢٤٦)	(٩٢٠ ٩٨٩)		ضرائب مدفوعة
-	-	٤	أرباح (خسائر) التشغيل قبل التغيرات في رأس المال العامل
(٥٠ ٤٣٤)	(١١ ٥٩١)	٥	التغير في وحدات تامة متاحة للبيع
٣٦٣ ٩٠٨	٥٩٥ ٣٥٧	٦	التغير في أعمال تحت التنفيذ
١ ٣٢٤ ٤٩٨	٢٠ ٩٣٨	١٤	التغير في العملاء وأوراق القبض والمديون الآخرون
			التغير في العملاء وأوراق الدفع والدائنون الآخرون
<u>(٢٤١ ٢٧٤)</u>	<u>(٣١٦ ٢٨٥)</u>		<u>صافي التدفقات النقدية (المستخدمة في) أنشطة الاستثمار</u>
-	-		<u>التدفقات النقدية من أنشطة الاستثمار</u>
١ ٢٦٢ ٦٢٩	١ ١١١ ٣٨٨		مدفوعات لشراء أصول ثابتة
٢١ ٠٢٤	٥٥ ٠٣٣		عائد أودون الخزنة
١٩ ٢٢٤ ٢٣٤	(١ ٤٢٠ ٦٥١)	٧	فوائد دائنة محصلة
٢٠ ٥٠٧ ٨٨٧	(٢٥٤ ٢٣٠)		التغير في إستثمارات مالية محتفظ بها حتي تاريخ الإستحقاق
-	-		صافي التدفقات النقدية الناتجة من أنشطة الاستثمار
-	-		<u>التدفقات النقدية من أنشطة التمويل</u>
-	-		توزيعات أرباح نقدية
٢٠ ٢٦٦ ٦١٣	(٥٧٠ ٥١٥)		صافي التدفقات النقدية (المستخدمة في) أنشطة التمويل
٦١٥ ٨٢٠	٧١٩ ٧٢٠	٨	صافي الزيادة (النقص) في النقدية وما في حكمها - خلال الفترة
٢٠ ٨٨٢ ٤٣٢	١٤٩ ٢٠٥	٨	النقدية وما في حكمها - أول الفترة
			النقدية وما في حكمها - آخر الفترة

- الإيضاحات المرفقة من إيضاح (١) إلى (٢٢) جزء لا يتجزأ من القوائم المالية



الشركة الغربية الإسلامية للتنمية العمرانية (تعمير)

(شركة مساهمة مصرية)

الإيضاحات المتممة للقوائم المالية الدورية

في ٣٠ يونيو ٢٠٢١

١ - نبذة عن الشركة

تأسست شركة الغربية الإسلامية للتنمية العمرانية- تعمير - (شركة مساهمة مصرية) طبقاً لأحكام القانون رقم ١٥٩ لسنة ١٩٨١ ولائحته التنفيذية وتم قيد الشركة بالسجل التجاري تحت رقم ٨٤١٨٤ بتاريخ ١٧/٥/١٩٨٧ ، ويقع المقر الرئيسي للشركة بمدينة القاهرة بالعنوان ٤ شارع دياب - جاردن سيتي - ويتمثل غرض الشركة في شراء الأراضي وتقسيمها ومدها بالخدمات والمرافق بغرض إقامة المنشآت عليها بمختلف أنواعها والقيام بجميع أعمال المقاولات المتكاملة والتخصصية والإتجار في كافة المواد والخامات والمعدات والآلات المحلية والمستوردة اللازمة في نشاط المقاولات والإنشاءات والديكور والبويات وتصنيع مستلزمات الإنتاج اللازمة لخدمة أغراض الشركة والإستيراد والتصدير في حدود أغراض الشركة .

الموقف من القيد بالبورصة المالية

الشركة مقيدة بجدول البورصة المصرية .

تاريخ الإصدار

تم إصدار القوائم المالية بتاريخ ٤ أغسطس ٢٠٢١ وذلك بإعتماد مجلس الإدارة بجلسته المنعقدة في ذات التاريخ .

٢ - أهم السياسات المحاسبية المطبقة

١-٢ أسس إعداد القوائم المالية

يتم إعداد القوائم المالية وفقاً لفرض الاستمرارية ومبدأ التكلفة التاريخية.
التوافق مع معايير المحاسبة

٢-٢ التغيرات في السياسات المحاسبية

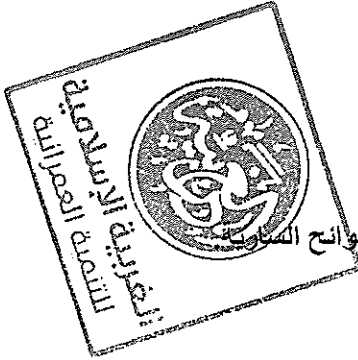
تم إعداد القوائم المالية للشركة وفقاً لمعايير المحاسبة المصرية والقوانين واللوائح السابقة.
السياسات المحاسبية المطبقة هذا العام هي تلك المطبقة في العام السابق.

٣-٢ ترجمة العملات الأجنبية

- تم إعداد وعرض القوائم المالية بالجنيه المصري وهي عملة التعامل للشركة.
- يتم تسجيل المعاملات بالعملة الأجنبية أولاً باستخدام سعر الصرف الثابت خلال العام.
- يتم ترجمة الأصول والخصوم ذات الطبيعة النقدية بالعملة الأجنبية باستخدام سعر الصرف السائد في تاريخ الميزانية ، يتم إدراج جميع الفروق بقائمة الدخل.
- يتم ترجمة الأرصدة ذات الطبيعة غير النقدية باستخدام سعر الصرف السائد في تاريخ المعاملة.

٤-٢ الأصول الثابتة

تظهر الأصول الثابتة بالتكلفة التاريخية بعد خصم مجمع الإهلاك ومجمع خسائر الإضمحلال ، وتتضمن هذه التكلفة عند تحققها والوفاء بشروط الاعتراف بها ، تكلفة الجزء المستبدل من المباني والمعدات . وبالمثل ، عند إجراء فحص شامل يتم الاعتراف بتكاليفه في حالة الوفاء بشروط الاعتراف بالقيمة الدفترية للمباني والمعدات كإحلال. ويتم الاعتراف بجميع تكاليف الإصلاح والصيانة الأخرى في قائمة الدخل عند تحققها.
يبدأ إهلاك الأصل عندما يكون في مكانه وفي حالته التي يصبح عليها قادراً على التشغيل بالطريقة التي حددتها الإدارة ، ويتم حساب الإهلاك بإتباع طريقة القسط الثابت طبقاً للعمر الافتراضى للأصل على النحو التالي :



سنوات
٣٣,٣

بيان

٥

١٠

١٠

٥

مباني

وسائل نقل وانتقال

تجهيزات وديكورات

أثاث ومعدات مكاتب

أجهزة كهربائية

يتم استبعاد الأصول الثابتة عند التخلص منها أو عند عدم توقع الحصول على أي منافع اقتصادية مستقبلية من استخدامها أو بيعها في المستقبل. يتم الاعتراف بأي أرباح أو خسائر تنشأ عند استبعاد الأصل في قائمة الدخل في الفترة التي تم فيها استبعاد الأصل.

يتم مراجعة القيم المتبقية للأصول والأعمار الإنتاجية لها وطرق إهلاكها في نهاية كل سنة مالية. تقوم الشركة بشكل دوري في تاريخ كل ميزانية بتحديد ما إذا كان هناك مؤشر على أن يكون أصل ثابت قد أضحل. عندما تزيد القيمة الدفترية للأصل عن قيمته الاستردادية، فيعتبر أن هناك اضمحلال للأصل وبالتالي يتم تخفيضه إلى قيمته الاستردادية. وتثبت خسارة اضمحلال بقائمة الدخل.

يتم رد الخسارة الناجمة عن اضمحلال القيمة فقط إذا كان هناك تغيير في التقديرات المستخدمة لتحديد قيمة الأصل الاستردادية منذ إثبات آخر خسارة ناتجة عن اضمحلال القيمة، وتكون محدودة بحيث لا تتعدى القيمة الدفترية لأصل، (نتيجة لرد الخسارة الناجمة عن اضمحلال القيمة)، القيمة الاستردادية له أو القيمة الدفترية التي كان سيتم تحديدها (بالصافي بعد الإهلاك) ما لم يتم الاعتراف بالخسارة الناجمة عن اضمحلال القيمة بالنسبة للأصل في السنوات السابقة. ويتم إثبات الرد في أية خسارة ناجمة عن اضمحلال قيمة أصل بقائمة الدخل.

٥-٢ مشروعات تحت التنفيذ

يتم إثبات المشروعات تحت التنفيذ بالتكلفة طبقاً للقياس الأولي. تتضمن التكلفة كافة النفقات المتعلقة مباشرة و اللازمة لتجهيز الأصل إلى الحالة التي يتم تشغيله بها وفي الغرض الذي أفتنى من أجله. يتم تحويل المشروعات تحت التنفيذ إلى بند الأصول الثابتة عندما يتم الانتهاء منها وتكون متاحة للغرض منها ويتم القياس اللاحق للمشروعات تحت التنفيذ بالتكلفة بعد خصم مجمع اضمحلال في القيمة ويتم إثبات خسائر الإضمحلال بقائمة الدخل.

٦-٢ العملاء والمدينون المتنوعون والأرصدة المدينة الأخرى

يتم إثبات العملاء وأوراق القبض مخصوصاً منها قيمة المبالغ المتوقعة عدم تحصيلها والتي يتم تقديرها عندما يكون من غير المحتمل تحصيل المبلغ بالكامل كما يتم تخفيض قيمة رصيد العملاء والمدينون بقيمة الديون الرديئة عند تحديدها. هذا ويتم إثبات الأرصدة المدينة الأخرى بالتكلفة ناقصاً خسائر الإضمحلال في القيمة.

٧-٢ النقدية وما في حكمها

يتم إعداد قائمة التدفقات النقدية وفقاً للطريقة غير المباشرة، و تتضمن النقدية وما في حكمها أرصدة النقدية بالبنوك والصدوق والودائع لأجل التي تستحق خلال ثلاثة أشهر مخصص منها أرصدة البنوك سحب على المكشوف التي يتم سدادها عند الطلب والتي تُعد جزءاً مكماً لنظام إدارة الأموال بالشركة.

٨-٢ المخصصات

يتم إثبات المخصصات عند وجود التزام قانوني قائم أو مستدل عليه من الظروف المحيطة نتيجة لحدث في الماضي ويكون من المحتمل أن يترتب عنه تدفق لمنافع اقتصادية يتم استخدامها لسداد ذلك الإلتزام ويمكن عمل تقدير موثوق به لمبلغ الإلتزام. وإذا كان التأثير هاماً فإنه يتم تقدير قيمة المخصص بخصم التدفقات النقدية المستقبلية بسعر خصم قبل الضريبة والذي يعكس التقدير الحالي للسوق للقيمة الزمنية للنقود والمخاطر المتعلقة بالإلتزام إذا كان ذلك ملائماً.

هذا ويتم مراجعة رصيد المخصصات في دورياً وتعديلها عند الضرورة لإظهار أفضل تقدير حالي لها.



٩-٢ الإحتياطي القانوني

طبقاً للنظام الأساسي للشركة ، يجب ٥ ٪ من صافي أرباح العام لتكوين إحتياطي قانوني حتى يبلغ هذا الإحتياطي ٥٠ ٪ من رأس مال الشركة المصدر ، ويستعمل الإحتياطي بناء على قرار من الجمعية العامة وفقاً لإقتراح مجلس الإدارة ، ويجوز للجمعية العامة بناء على تقرير مراقب الحسابات وقف تجنيد الإحتياطي إذا بلغ مايساوي نصف رأس المال المصدر ويجوز استخدامه في تغطية خسائر الشركة وفي زيادة رأس المال ومتى نقص الإحتياطي عن ذلك تعين العودة إلى الإقتطاع.

١٠-٢ ضرائب الدخل

يتم حساب ضريبة الدخل وفقاً لقانون الضرائب المصري.

ضرائب الدخل الجارية

يتم تقييم أصول والتزامات ضرائب الدخل للفترة الجارية والفترة السابقة وفقاً للمبلغ المتوقع استرداده أو سداه لمصلحة الضرائب.

ضرائب الدخل المؤجلة

ويتم الاعتراف بضريبة الدخل المؤجلة بإتباع طريقة الإلتزامات على الفروق المؤقتة بين القيمة المعترف بها للأصل أو الإلتزام للإغراض الضريبية (الأساس الضريبي) وقيمتها المدرجة بالميزانية (الأساس المحاسبي) وذلك باستخدام سعر الضريبة المطبق.

ويتم الاعتراف بضريبة الدخل المؤجلة كأصل عندما يكون هناك احتمال قوي بإمكانية الإنتفاع بهذا الأصل لتخفيض الأرباح الضريبية المستقبلية ، ويتم تخفيض الأصل بقيمة الجزء الذي لن يتحقق منه منفعة مستقبلية.

يتم إدراج الضريبة الجارية والمؤجلة كإيراد أو مصروف في قائمة الدخل للفترة ، فيما عدا الضريبة التي تنتج من معاملة أو حدث في نفس الفترة أو فترة أخرى مباشرة ضمن حقوق الملكية.

١١-٢ الاعتراف بالإيراد

يتم الاعتراف بالإيراد إلى المدى الذي تتوفر فيه درجة كافية من التأكد بأن المنافع الاقتصادية المرتبطة بالمعاملة سوف تتدفق للشركة ويمكن قياس قيمة الإيراد بشكل موثوق به. وفيما يلي الاعتبارات الخاصة التي يجب أن تتحقق قبل الاعتراف بالإيراد :

- إيرادات المبيعات

يتم إثبات إيراد الوحدات التامة المباعة بعد تسليمها للعملاء حيث يتم مقابلتها بالنكاليف المتعلقة بها.

- إيرادات الفوائد

يتم الاعتراف بإيراد الفوائد باستخدام طريقة العائد المستحق ، ويدرج إيراد الفوائد بقائمة الدخل ضمن الإيرادات التشغيلية .

- توزيعات الأرباح

يتم الاعتراف بها حين يكون لحاملي الأسهم الحق في تحصيل مبالغ هذه التوزيعات .

- تقديم الخدمات

يتم الاعتراف بإيراد الخدمات عندما يمكن تقدير نتائجها بدقة كافية وذلك إلى المستوى الذي يتم تنفيذه حتى تاريخ الميزانية.



١٢-٢ المصروفات

يتم الاعتراف بجميع المصروفات شاملة المصروفات الإدارية والعمومية والمصروفات الأخرى مع إدراجها بقائمة الدخل في السنة المالية التي تحققت فيها تلك المصاريف.

١٣-٢ التقديرات المحاسبية

يتطلب إعداد القوائم المالية وفقاً لمعايير المحاسبة المصرية قيام الإدارة بعمل تقديرات وافتراسات تؤثر على قيم الأصول، الالتزامات، الإيرادات والمصروفات خلال السنوات المالية، وهذا وقد تختلف النتائج الفعلية عن تلك التقديرات.

١٤-٢ اضمحلال قيمة الأصول

الأصول المالية

- يتم اعتبار الأصل المالي إنخفض قيمته إذا كانت هناك أدلة موضوعية تبين أن هناك حدث أو أكثر يؤدي إلى تأثير سلبي على التدفقات النقدية المستقبلية المقدرة لهذا الأصل.
- يتم إختيار الإنخفاض في قيمة الأصول للأصول المالية الهامة بذاتها على مستوى كل أصل مستقل.
- يتم التقدير للأصول المالية المتبقية على مستوى المجموعات التي تشترك في خصائص خطر الإنتمان.
- يتم الاعتراف بكافة خسائر الإنخفاض في القيمة في قائمة الدخل.
- يتم عكس خسائر الإنخفاض في القيمة إذا كان العكس يمكن ربطه بطريقة موضوعية لحدث بعد الاعتراف بخسائر الإنخفاض في القيمة المتعلقة بأصول مالية تم قياسها بالتكلفة المستهلكة و الأصول المالية التي تعتبر أداة قروض بقائمة الدخل.

الأصول غير المالية

- يتم مراجعة القيم الدفترية لأصول الشركة غير المالية بخلاف المخزون والأصول الضريبية المؤجلة في تاريخ الميزانية لتحديد أي مؤشر للإنخفاض في القيمة. يتم تقدير القيمة الإسترادية للأصل في حالة وجود أي مؤشر للإنخفاض في القيمة.
- يتم الاعتراف بخسارة الإنخفاض في القيمة إذا كانت القيمة الدفترية لأصل أو الوحدة المولدة للنقد المتعلقة به يزيد عن القيمة الإسترادية المتعلقة به. تتمثل الوحدة المولدة للنقد في أصغر مجموعة يمكن تحديدها من الأصول التي تولد تدفقات نقدية داخلية وتكون مستقلة بشكل كبير عن التدفقات النقدية الداخلة من غيرها من الأصول أو مجموعات الأصول. يتم الاعتراف بخسائر الإنخفاض في القيمة في قائمة الدخل.
- تتمثل القيمة الإسترادية للأصل أو للوحدة المولدة للنقد في قيمته الإستخدامية أو قيمته العادلة ناقصاً تكاليف البيع أيهما أكبر. يتم خصم التدفقات النقدية المستقبلية المتوقع حصولها للوصول إلى القيمة الحالية باستخدام سعر خصم قبل الضريبة يعكس التقييم الحالي للسوق للقيمة الزمنية للنقود والمخاطر المرتبطة بالأصل.
- يتم عكس أثر خسائر الإنخفاض في القيمة إذا حدث تغيير في التقديرات المستخدمة في تحديد القيمة الإسترادية. يتم عكس خسائر الإنخفاض في القيمة للمدى الذي تكون فيه القيمة الدفترية للأصل لا تزيد عن القيمة الإسترادية التي كان سوف سيتم تحديدها بعد خصم الإهلاك ما لم يتم الاعتراف بخسائر الإنخفاض في القيمة.

١٥-٢ قائمة التدفقات النقدية

يتم إعداد قائمة التدفقات النقدية بإتباع الطريقة الغير مباشرة.

١٦-٢ توزيعات الأرباح

يتم تسجيل توزيعات الأرباح كالتزام في السنة التي يتم توزيع الأرباح فيها.



١٧-٢ معايير المحاسبة الجديدة والمعدلة

- قامت وزارة الاستثمار والتعاون الدولي بتاريخ ٢٠١٩/٣/١٨ بتعديل بعض احكام معايير المحاسبة المصرية الصادرة بقرار وزير الاستثمار رقم ١١٠ لسنة ٢٠١٥ والتي تتضمن بعض معايير المحاسبة الجديدة وتعديلات علي بعض المعايير القائمة. ونظراً للظروف الحالية التي تمر بها البلاد جراء تفشي فيروس كورونا الجديد وما لازم ذلك من آثار اقتصادية ومالية مرتبطة به، فضلاً على أن إجراءات الوقاية ومواجهة إنتشاره من فرض قيود على تواجد الموارد البشرية في الشركات بكامل طاقتها بصفة منتظمة، فقد قررت الهيئة العامة للرقابة المالية في بيانها الصادر بتاريخ ١٢ أبريل ٢٠٢٠ تأجيل تطبيق معايير المحاسبة المصرية الجديدة والتعديلات المصاحبة لها المشار إليها أعلاه على القوائم المالية الدورية (الربع سنوية) التي ستصدر خلال عام ٢٠٢٠ على أن تقوم الشركات بتطبيق هذه المعايير والتعديلات على القوائم المالية السنوية في نهاية ٢٠٢٠ وإدراج الأثر المجمع للعام بالكامل بنهاية ٢٠٢٠. مع إلتزام الشركات بالإفصاح الكافي في قوائمها الدورية خلال عام ٢٠٢٠ عن هذه الحقيقة وأثارها المحاسبية إن وجدت.

- وبموجب قرار السيد الدكتور / رئيس مجلس الوزراء رقم ١٨٧١ لسنة ٢٠٢٠ فقد تقرر تأجيل تطبيق معايير المحاسبة المصرية التالية:

- ١- معيار (٤٧) – الأدوات المالية
- ٢- معيار (٤٨) – الإيراد من العقود مع العملاء
- ٣- معيار (٤٩) – عقود التأجير

- وذلك للعام المالي الذي يبدأ من أول يناير ٢٠٢١ وبتاريخ ٩ مايو ٢٠٢١ وافقت اللجنة العليا "لمراجعة معايير المحاسبة المصرية والفحص المحدود" والمشكلة بقرار رئيس الوزراء (٩٠٩) لسنة ٢٠١١ على السماح بتأجيل إظهار التأثير المحاسبي لتطبيق المعيار رقم (٤٧) الأدوات المالية على القوائم المالية الدورية حتى موعد أقصاه تاريخ أعداد القوائم المالية الربع سنوية في ٣١ ديسمبر ٢٠٢١ مع إدراج الأثر المحاسبي المجمع للعام بالكامل بداية من أول يناير ٢٠٢١ حتى ٣١ ديسمبر ٢٠٢١ مع التزام الشركات بالإفصاح الكافي عن ذلك. وفيما يلي بيان بهذه المعايير والتعديلات وما قامت الشركة بتطبيقه منها والأثر على القوائم المالية لها.

تاريخ التطبيق الوارد بالمعيار	التأثير (المحتمل) على القوائم المالية	ملخص لأهم التعديلات	المعايير الجديدة او المعدلة
يسري المعيار رقم (٤٧) علي الفترات المالية التي تبدأ في او بعد ١ يناير ٢٠٢٠ ، ويسمح بالتطبيق المبكر ، بشرط تطبيق معايير المحاسبة المصرية رقم (١) و (٢٥) و (٢٦) و (٤٠) المعدلين ٢٠١٩ معافي نفس التاريخ تسري هذه التعديلات من تاريخ تطبيق معيار (٤٧)	لا يترتب على تطبيق هذا المعيار آثار هامة على قياس وتبويب الأصول المالية للشركة. كما لا يترتب على المعيار تأثير على الالتزامات المالية بالشركة.	معيار ٤٧ الأدوات المالية ويشمل تعديلاً بقياس وتبويب الأدوات المالية وتطبيق نموذج الخسائر المحققة في قياس الاضمحلال للأصول المالية بنماذج الخسائر الانتمائية المتوقعة والذي يتطلب قياس الاضمحلال لكل الأصول المالية المقاسة بالتكلفة المستهلكة والأدوات المالية التي يتم قياسها بالقيمة العادلة من خلال الدخل الشامل الآخر منذ لحظة الاعتراف الاولي لتلك الأصول بعض النظر عن وجود مؤشر لحدوث الخسارة.	معيار محاسبة مصري جديد رقم (٤٧) الأدوات المالية
يسري المعيار رقم (٤٨) علي الفترات المالية تبدأ في او بعد ١ يناير ٢٠٢٠ ، ويسمح بالتطبيق المبكر.	تم التطبيق ولا يوجد تأثير لهذا التعديل على القوائم المالية للشركة	١- يحل معيار المحاسبة المصري الجديد رقم (٤٨) الإيراد من العقود مع العملاء محل المعايير التالية ويلغونها: أ- معيار المحاسبة المصري رقم (٨) " عقود الانشاء" المعدل ٢٠١٥ ب- معيار المحاسبة المصري رقم (١١) " الإيراد المعدل ٢٠١٥"	معيار محاسبة مصري جديد رقم (٤٨) الإيراد من العقود مع العملاء"





		<p>٢ - تم استخدام نموذج السيطرة للاعتراف بالايراد بدلا من نموذج المنافع والمخاطر</p> <p>٣- يتم الاعتراف بالتكاليف الإضافية للحصول علي عقد مع عميل كأصل اذا كانت المنشأة تتوقع استرداد تلك التكاليف وكذا الاعتراف بتكاليف الوفاء بعقد كأصل عند توافر شروط محددة</p> <p>٤- يتطلب المعيار ان يتوافر للعقد مضمون تجاري لكي يتم الاعتراف بالايراد</p> <p>٥- التوسع في متطلبات الإفصاح والعرض</p>	
<p>يسري المعيار رقم (٤٩) علي الفترات المالية تبدأ في او بعد ١ يناير ٢٠٢٠</p> <p>بالاستثناء من تاريخ السريان أعلاه ، يسري المعيار رقم (٤٩) (٢٠١٩) علي عقود التاجير التي كانت تخضع لقانون التاجير التمويلي رقم ٩٥ لسنة ١٩٩٥ - وتعديلاته وكان يتم معالجتها وفقا لمعيار المحاسبة المصري رقم (٢٠) "القواعد والمعايير المحاسبية المتعلقة بعمليات التاجير التمويلي" وكذلك عقود التاجير التمويلي التي تنشا في ظل وتخضع لقانون تنظيم نشاطي التاجير التمويلي والتخصيم رقم ١٧٦ لسنة ٢٠١٨، وذلك من بداية فترة التقرير السنوي التي تم فيها الغاء قانون ٩٥ لسنة ٩٥ وصدور قانون ١٧٦ لسنة ٢٠١٨</p>	<p>لا يوجد تأثير لهذا التعديل علي القوائم المالية للشركة</p>	<p>١- يحل معيار المحاسبة المصري الجديد رقم (٤٩) " عقود الايجار" محل معيار المحاسبة المصري رقم (٢٠) " القواعد والمعايير المحاسبية المتعلقة بعمليات التاجير التمويلي ٢٠١٥ ويلغيه</p> <p>٢- يقدم المعيار نموذج محاسبي واحد بالنسبة للمؤجر والمستاجر حيث يقوم المستاجر بالاعتراف بحق الانتفاع الأصل المؤجر ضمن أصول الشركة كما يعترف بالتزام والذي يمثل القيمة الحالية لدفعات الايجار غير المدفوعة ضمن التزامات الشركة، مع الاخذ في الاعتبار انه لا يتم تصنيف عقود الايجار بالنسبة للمستاجر عقد تاجير تشغيلي او انه عقد تاجير تمويلي.</p> <p>٣- بالنسبة للمؤجر يجب علي المؤجر تصنيف كل عقد من عقود ايجارته اما علي انه عقد تاجير تشغيلي او انه عقد تاجير تمويلي.</p> <p>٤- بالنسبة للايجار التمويلي فيجب علي المؤجر الاعتراف بالاصول المحتفظ بها بموجب عقد تاجير تمويلي في قائمة المركز المالي وعرضها علي انها مبالغ مستحقة التحصيل بمبلغ مساوي لصافي الاستثمار في عقد التاجير</p>	<p>معيار محاسبة مصري جديد (٤٩) " عقود التاجير"</p>
<p>يسري المعيار رقم (٣٨) المعدل علي الفترات المالية التي تبدأ في او بعد ١ يناير ٢٠٢٠، ويسمح بالتطبيق المبكر</p>	<p>لا يوجد تأثير لهذا التعديل علي القوائم المالية للشركة</p>	<p>تم إضافة وتعديل بعض الفقرات وذلك لتعديل قواعد المحاسبة عن تعديل وتقليص وتسوية نظام مزايا العاملين</p>	<p>معيار المحاسبة المصري المعدل رقم (٣٨) " مزايا العاملين"</p>

<p>يسري المعيار رقم (٤٢) المعدل علي الفترات المالية التي تبدأ في او بعد ١ يناير ٢٠٢٠، ويسمح بالتطبيق المبكر. كما يتم تطبيق الفقرات الجديدة او المعدلة بالنسبة للمعايير التي تم تعديلها بموضوع المنشآت الاستثمارية في تاريخ سريان معيار المحاسبة المصري رقم (٤٢) " القوائم المالية المجمعة" المعدل ٢٠١٩</p>	<p>لا يوجد تأثير لهذا التعديل علي القوائم المالية للشركة</p>	<p>تم إضافة بعض الفقرات الخاصة باستثناء المنشآت الاستثمارية من التجمع وقد ترتب علي هذا التعديل لبعض المعايير المرتبطة بموضوع المنشآت الاستثمارية وفيما يلي المعايير التي تم تعديلها: - معيار المحاسبة المصري رقم (١٥) " الإفصاح عن الأطراف ذوي العلاقة" - معيار المحاسبة المصري رقم (١٧) " القوائم المالية المستقلة" - معيار المحاسبة المصري رقم (١٨) " الاستثمارات في شركات شقيقة" - معيار المحاسبة المصري رقم (٢٤) " ضرائب الدخل" - معيار المحاسبة المصري رقم (٢٩) " تجميع الاعمال" - معيار المحاسبة المصري رقم (٣٠) " القوائم المالية الدورية" - معيار المحاسبة المصري رقم (٤٤) " الإفصاح عن الحصص في المنشآت الأخرى"</p>	<p>معيار المحاسبة المصري المعدل رقم (٤٢) " القوائم المالية المجمعة"</p>
<p>يتم تطبيق هذا التعديل علي الفترات المالية التي تبدأ في او بعد ١ يناير ٢٠٢٠</p>	<p>تم تطبيق التعديل بالمعيار علي القوائم المالية</p>	<p>تم تعديل نطاق المعيار ليصبح ملزم علي القوائم المالية المستقلة او المجمع او المنفردة المصدرة لجميع المنشآت.</p>	<p>معيار المحاسبة المصري رقم (٢٢) " نصيب السهم في الأرباح"</p>
<p>يتم تطبيق هذا التعديل علي الفترات المالية التي تبدأ في او بعد ١ يناير ٢٠١٩</p>	<p>تم تطبيق التعديل بالمعيار علي القوائم المالية</p>	<p>يتطلب من المنشأة تقديم الإفصاحات التي تمكن مستخدمي القوائم المالية من تقييم التغيرات في الالتزامات التي تنشأ من الأنشطة التمويلية، بما في ذلك كلاً من التغيرات الناشئة من تدفقات نقدية او تغيرات غير نقدية</p>	<p>معيار المحاسبة المصري المعدل رقم (٤) " قائمة التدفقات النقدية"</p>



أصول ثابتة بالصافي

- ٣ -

الإجمالي	أجهزة كهربائية	أثاث ومعدات مكاتب	تجهيزات وديكورات	مباني
جنيه مصرى	جنيه مصرى	جنيه مصرى	جنيه مصرى	جنيه مصرى
٤.٦٢٥١	٣٥٢٥٥	١.٠٣١.٠٧	١٧٩.٩٥٣	٨٧.٩٣٦
-	-	-	-	-
٤.٦٢٥١	٣٥٢٥٥	١.٠٣١.٠٧	١٧٩.٩٥٣	٨٧.٩٣٦
(٣٣.٣٩١)	(٣٥١٧٢)	(٨٩.٤٢٢)	(١٢٩.٢٩٤)	(٧٦.٥٠٣)
(١٠.٤٥٦)	(٦٥)	(١.٢٢٩)	(٧.٨٤٣)	(١٣١٩)
-	-	-	-	-
(٣٤.٨٤٧)	(٣٥٢٣٧)	(٩٠.٦٥١)	(١٣٧.١٣٧)	(٧٧.٨٢٢)
٢٥٤٤	١٨	١٢.٤٥٦	٤٢.٨١٦	١٠.١١٤
٧٥.٨٢٠	٨٣	١٣.٦٨٥	٥٠.٦٥٩	١١.٤٢٣

التكلفة

في ١ يناير ٢٠٢١

الإضافات

الإستبعادات

في ٣٠ يونيو ٢٠٢١

مجموع الإهلاك

في ١ يناير ٢٠٢١

إهلاك الفترة

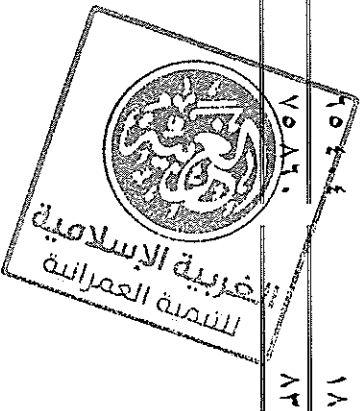
الإستبعادات

في ٣٠ يونيو ٢٠٢١

صافي القيمة الدفترية في

٣٠ يونيو ٢٠٢١

٣١ ديسمبر ٢٠٢٠



٤ - وحدات تامة متاحة للبيع

٢٠٢٠/١٢/٣١	٢٠٢١/٦/٣٠
<u>جنيه مصري</u>	<u>جنيه مصري</u>
٣٠١٧٢٠٠	٣٠١٧٢٠٠
٢٦٨٢٧٠	٢٦٨٢٧٠
<u>٣٢٨٥٤٧٠</u>	<u>٣٢٨٥٤٧٠</u>

عمارة المحروسة - محافظة الغربية
عمارة الباسنت (٦ أكتوبر) - محافظة الجيزة
الإجمالي

٥ - أعمال تحت التنفيذ

الإجمالي	أعمال		قيمة الأراضي جنيه مصري
	مستخلصات وأخرى جنيه مصري	جنيه مصري	
٨٩٥٩٠٠٤	٣٦٢٦٠٠	٨٥٩٦٤٠٤	
١٣٧٧٨٥	١٣٧٧٨٥	-	
<u>٩٠٩٦٧٨٩</u>	<u>٥٠٠٣٨٥</u>	<u>٨٥٩٦٤٠٤</u>	
٨٢٨٤	٨٢٨٤	-	
٣٣٠٦	٣٣٠٦	-	
<u>٩١٠٨٣٧٩</u>	<u>٥١١٩٧٥</u>	<u>٨٥٩٦٤٠٤</u>	

عمارة الفيروز شارع المدارس - أول طنطا

يضاف :

أعمال أخرى

الرصيد في ١ يناير ٢٠٢١

يضاف :

النفقات المتكبدة علي عمارة الفيروز خلال الفترة

أعمال أخرى

الرصيد في ٣٠ يونيو ٢٠٢١

٦ - العملاء وأوراق القبض والمدينون الآخرون

٢٠٢٠/١٢/٣١	٢٠٢١/٦/٣٠
<u>جنيه مصري</u>	<u>جنيه مصري</u>
١٧٠٠٠٠٠	١٠٠٠٠٠٠
٦٦٦٠٠٠	٧٠٠٠٠٠
-	٢٠٠٠٠
٢٢٥٧	١٧١٢٧
-	٤٠٣٢
١٥٧٥٠	٦٧٥٠
-	٤٢٠٠٠
٢٠٠٠٠	٢٠٠٠٠
١٠٧١٨٩٠	١٠٧٥٦٩٠
٢٧٧٧٨٩	٢٧٢٧٣٠
<u>٣٧٥٣٦٨٦</u>	<u>٣١٥٨٣٢٩</u>



أوراق قبض بالبنوك

أوراق قبض بالخرينة

عملاء

جاري مصلحة الضرائب

ضرائب كسب عمل

دفعات تحت حساب الإقرار

عهد وسلف

تأمينات لدي الغير

مدينو شراء أراضي

مدينون آخرون

الإجمالي

٧ - إستثمارات مالية محتفظ بها حتى تاريخ الإستحقاق

٢٠٢٠/١٢/٣١	٢٠٢١/٦/٣٠
<u>جنيه مصري</u>	<u>جنيه مصري</u>
٢١٨٥١٢٦٥	٢٣٢٧١٩١٦
<u>٢١٨٥١٢٦٥</u>	<u>٢٣٢٧١٩١٦</u>

أذون الخزانة

الإجمالي

٨- نقدية وأرصدة لدى البنوك

٢٠٢٠/١٢/٣١	٢٠٢١/٦/٣٠	
<u>جنيه مصري</u>	<u>جنيه مصري</u>	حسابات جارية محلية البنك العربي الأفريقي
٧١٩ ٧٢٠	١٤٩ ٢٠٥	
<u>٧١٩ ٧٢٠</u>	<u>١٤٩ ٢٠٥</u>	الإجمالي

٩- رأس المال

حدد رأس مال الشركة المرخص به بمبلغ ٥٠ مليون جنيه مصري وحدد رأس المال المصدر والمدفوع بمبلغ ٢٢ ٥٠٠ ٠٠٠ جنيه مصري موزع على عدد ٢ ٢٥٠ ٠٠٠ سهم ، قيمة السهم الاسمية ١٠ جنيه مصري وجميعها أسهم نقدية مدفوعة بالكامل .
وبموجب رار الجمعية العامة غير العادية للشركة والمنعقد بتاريخ ٢٠١٤/٦/١٤ تم الموافقة علي تجزئة القيمة الاسمية للسهم من ١٠ جنيهات إلي ٤ جنيه للسهم وذلك لكي يتم توفيق أوضاع الشركة مع أحكام القرار رقم ١١ الصادر من الهيئة العامة للرقابة المالية بتاريخ ٢٢ يناير ٢٠١٤ والمعسول به إعتبارا من ١ فبراير ٢٠١٤ ليصبح إجمالي عدد الأسهم المقيدة ٥ ٦٢٥ ٠٠٠ (فقط خمسة مليون مستماتة خمسة وعشرون ألف سهم) وقد تم التأشير بذلك في السجل التجاري بتاريخ ٢ نوفمبر ٢٠١٤ ، وقد صدر قرار البورصة المصرية بتاريخ ٢٦ نوفمبر ٢٠١٤ بالموافقة علي تجزئة القيمة الاسمية للسهم من عشرة جنيهات إلي أربع جنيهات للسهم مع بقاء قيمة رأس المال المصدر كما هو بمبلغ ٢٢ ٥٠٠ ٠٠٠ جنيه (فقط اثنان وعشرون مليون وخمسماتة ألف جنيه مصري لاغير) ليصبح موزعا علي عدد ٥ ٦٢٥ ٠٠٠ سهم بقيمة إسمية للسهم الواحد ٤ جنيه وتم التعديل بجداول قيد الأوراق المالية وتم تنفيذ هذا القرار لحملة الأسهم في نهاية جلسة تداول يوم ١٠ ديسمبر ٢٠١٤ وفيما يلي بيان بهيكل رأس المال في ٣٠ يونيو ٢٠٢١ :

نسبة المساهمة	القيمة الاسمية للأسهم	القيمة الاسمية للسهم	عدد الأسهم	المساهم
%٢٣,٠٠	٥ ١٧٥ ٥١٦	جنيه مصري	١٢٩٣٨٧٩	التلال للإسكان والتعمير
%٩,٨٦	٢ ٢٢٠ ٠٠٠	جنيه مصري	٥٥٥ ٠٠٠	حسين مصطفى محمد جاد
%٩,٨٦	٢ ٢٢٠ ٠٠٠	جنيه مصري	٥٥٥ ٠٠٠	مؤسسة غنيمه يوسف عبد النصار للاستيراد
%٩,٨٣	٢ ١٣٢ ٠٠٠	جنيه مصري	٥٥٣ ٠٠٠	والي عبد الوهاب دولاتي غضبان
%٤٧,٤٥	١٠ ٦٧٢ ٤٨٤	جنيه مصري	٢٦٦٨١٢١	أخرون
%١٠٠	٢٢ ٥٠٠ ٠٠٠	جنيه مصري	٥٦٢٥٠٠٠	الإجمالي

١٠- الإحتياطيات

٢٠٢٠/١٢/٣١	٢٠٢١/٦/٣٠	
<u>جنيه مصري</u>	<u>جنيه مصري</u>	إحتياطي قانوني رصيد أول المدة
٤ ٥٣٩ ٠٤١	٤ ٧٣٣ ٦٥٢	المكون خلال العام
١٩٤ ٦١١	٨٧ ٥٨١	
<u>٤ ٧٣٣ ٦٥٢</u>	<u>٤ ٨٢١ ٢٣٣</u>	الرصيد في ٣٠ يونيو ٢٠٢١



١١ - الأرباح المرحلة

٢٠٢٠/١٢/٣١	٢٠٢١/٦/٣٠
<u>جنيه مصري</u>	<u>جنيه مصري</u>
٣ ٨٨١ ٤١٠	٧ ٥٧٩ ٠١٤
٣ ٦٩٧ ٦٠٤	١ ٦٦٤ ٠٥١
<u>٧ ٥٧٩ ٠١٤</u>	<u>٩ ٢٤٣ ٠٦٥</u>

الرصيد في أول المدة
المحول من أرباح أعوام سابقة

الرصيد في ٣٠ يونيو ٢٠٢١

١٢ - ضريبة الدخل المؤجلة

٢٠٢٠/١٢/٣١	٢٠٢١/٦/٣٠
<u>جنيه مصري</u>	<u>جنيه مصري</u>
(١٩ ٩٧٨)	(١٣ ٧٤٧)
٦ ٢٣١	-
<u>(١٣ ٧٤٧)</u>	<u>(١٣ ٧٤٧)</u>

رصيد ١ يناير (الأصول الثابتة - الإهلاك)
(الإستبعادات) - الإضافات
ضريبة الدخل المؤجلة في نهاية الفترة

١٣ - المخصصات

الرصيد في ٣٠ يونيو ٢٠٢١	مخصصات إنتفى الغرض منها	المستخدم خلال الفترة	المكون خلال العام	الرصيد في ١ يناير ٢٠٢١
<u>جنيه مصري</u>	<u>جنيه مصري</u>	<u>جنيه مصري</u>	<u>جنيه مصري</u>	<u>جنيه مصري</u>
٢٥٠.٠٠٠	-	-	-	٢٥٠.٠٠٠
<u>٢٥٠.٠٠٠</u>	<u>-</u>	<u>-</u>	<u>-</u>	<u>٢٥٠.٠٠٠</u>

مخصص مطالبات ضريبية
الرصيد في ٣٠ يونيو ٢٠٢١

١٤ - عملاء وأوراق دفع ودائنون آخرون

٢٠٢٠/١٢/٣١	٢٠٢١/٦/٣٠
<u>جنيه مصري</u>	<u>جنيه مصري</u>
٢٣ ٧٧٦	٢٣ ٧٧٦
٨٨ ٣٨٧	٨٨ ٣٨٧
٦ ٢٧٠	٤٦ ٠٨٨
١ ٦٧٠	١ ٨٩٠
١٧ ٠٠٠	-
٩ ٢٩٦	٣ ١٦٤
٨ ٨٤٠	٨ ٨٤٠
٧٨٥ ٩٥٦	٧٨٥ ٩٥٦
١٠ ٣٠٠	١٤ ٣٣٤
<u>٩٥١ ٤٩٥</u>	<u>٩٧٢ ٤٣٥</u>

تأمينات المقاولين
تأمينات للغير
إيراد مقدم
تأمينات اجتماعية مستحقة
مصروفات مستحقة
المساهمة التكافلية - التأمين الصحي الشامل
جاري ضرائب
دفعات تحت تسوية إسترداد ثمن أرض الشيتي
أرصدة دائنة أخرى
الإجمالي



١٥ - مصروفات عمومية وإدارية

٢٠٢٠/٦/٣٠	٢٠٢١/٦/٣٠	
جنيه مصري	جنيه مصري	
٣٠٥ ٨٧٦	٢٨٤ ٧٨١	المرتبات ومافي حكمها
٢١٧٠٩	٤٧ ٤٤٩	تأمينات إجتماعية
٩ ٤٢٣	١٢ ٢٣٥	رسوم ودمغات وعوائد
١١٠ ٠٢٥	٩٦ ٢٣٣	الإيجارات
١٢ ٦٢٩	٢٠ ٠٩٨	تليفون وكهرباء ومياه وغاز
١٠ ٠٨٩	١١ ٧٤١	صيانة وإصلاح
١٠ ٤١٧	١٧ ٥٦٠	انتقالات
٢٣ ١٠٠	١١ ٨٠٠	أتعاب مهنية
—	٣ ١٦٤	المساهمة التكافلية - رسم التأمين الصحي
١٠٩ ٨٠٠	٢٥ ٠٠٠	أتعاب خبراء التقييم والتطوير
١٧٤٠	١ ٩٩٩	مصروفات بنكية
١١ ٠٥٩	١٠ ٤٥٦	إهلاكات
٧٢ ١٨٦	٦٣ ٦٠٣	رسوم القيد في البورصة
—	٣٤ ٦٠٣	رسوم الغرفة التجارية وإتحاد المقاولين
١ ٠٠٠	—	إكراميات وأخرى
١٨ ٧٧٤	١٨ ٨٣٦	تصوير وبريد وأدوات كتابية ومطبوعات
١٥ ٥٢٨	٢٥ ٥٤٩	بوفيه ضيافة
٧٣٣ ٣٥٥	٦٨٥ ١٠٧	الإجمالي

١٦ - الموقف الضريبي

أ- ضرائب شركات الأموال

- السنوات من بدء النشاط وحتى ٢٠٠٤ تخضع لأحكام القانون رقم ١٥٧ لسنة ١٩٨١ وتعديلاته .
- السنوات من ٢٠٠٥ تخضع لأحكام القانون رقم ٩١ لسنة ٢٠٠٥ وتعديلاته .
- تقوم الشركة بتقديم إقراراتها الضريبية في المواعيد القانونية وسداد ماتسفر عنه هذه الإقرارات من ضرائب مستحقة .
- تم فحص الشركة عن السنوات من بدء النشاط وحتى عام ٢٠٠٤ وأسفر الفحص عن فروق ضريبية وقامت الشركة بسدادها بالكامل
- بالنسبة لعام ٢٠٠٥ تم تقديم أقرار الضريبي وقامت المأمورية باعتماده دون فحص .
- السنوات من ٢٠٠٦ حتى ٢٠٠٨ لم يدخل ملف الشركة ضمن عينة الفحص الضريبي .
- أما السنوات ٢٠٠٩ ، ٢٠١٠ فقد قامت مأمورية الضرائب المختصة بإخطار الشركة بالفحص وجاري الفحص الضريبي عن هذه السنوات .
- السنوات من ٢٠١١ حتى ٢٠١٩ لم يتم الفحص حتى تاريخه .
- ب - ضريبة كسب العمل
- تم فحص السنوات من بدء النشاط وحتى عام ٢٠٠٤ وتم الربط والسداد .
- السنوات من ٢٠٠٥ حتى عام ٢٠١٨ جاري فحص هذه السنوات ولم يتم الربط حتى تاريخه .
- ج - ضريبة الدمغة
- تم فحص السنوات من بدء النشاط وحتى عام ٢٠١٥ وتم الربط والسداد .
- السنوات من ٢٠١٦ حتى عام ٢٠١٧ تم فحص هذه السنوات ولم يتم الربط حتى تاريخه .



د - ضريبة القيمة المضافة (المبيعات)

- الشركة خاضعة لأحكام القانون رقم ١١ لسنة ١٩٩١ (ضريبة المبيعات) من بدء النشاط وحتى تاريخ تعديل القانون بالقانون رقم ٦٧ لسنة ٢٠١٦ (قانون الضريبة على القيمة المضافة) .
- تقوم الشركة بتقديم الإقرارات الضريبية في المواعيد القانونية ، وتم الفحص منذ بدء النشاط وحتى عام ٢٠٠٢ وتم الربط والسداد .
- السنوات من ٢٠٠٣ وحتى ٢٠١٨ لم يتم الفحص لها .

هـ - الموقف التأميني للشركة

- طبقا لأحكام قانون التأمين الإجتماعي رقم ١٤٨ لسنة ٢٠١٩ فإن الشركة تقوم بسداد التأمينات الإجتماعية المستحقة عليها بانتظام .

١٧- الأدوات المالية وإدارة المخاطر المتعلقة بها

- أ - تتمثل الأدوات المالية للشركة في الأصول والالتزامات المالية ، وتتضمن الأصول المالية أرصدة النقدية وما في حكمها والعملاء والمدينون والأرصدة المدينة الأخرى ، كما تتضمن الالتزامات المالية أرصدة البنوك سحب على المكشوف والعملاء - أرصدة دائنة والدائنون والأرصدة الدائنة الأخرى .
- ويتضمن الإيضاح رقم (٢) من الإيضاحات المتممة للقوائم المالية السياسات المحاسبية المتبعة بشأن أسس إثبات وقياس أهم الأدوات المالية وما يرتبط بها من إيرادات ومصروفات .

ب - خطر سعر العائد

- تقوم الشركة بمراقبة توافق تواريخ استحقاقات الأصول والالتزامات المالية مع أسعار العوائد المرتبطة بها .

ج - خطر تقلبات العملات الأجنبية

- يتمثل خطر العملات الأجنبية في التغيرات في سعر الصرف والذي يؤثر على المدفوعات والمقبوضات بالعملات الأجنبية وكذلك تقييم الأصول والالتزامات بالعملات الأجنبية ، يتم ترجمة الأرصدة ذات الطبيعة غير النقدية باستخدام سعر الصرف السائد في تاريخ المعاملة

د - خطر السوق

- يتمثل خطر السوق في الظروف المؤثرة في حركة الأسهم المدرجة ببورصة الأوراق المالية وحجم التعامل عليها ولايقوم إدارة الشركة بالإستثمار في الأسهم بما يؤدي إلي خفض خطر السوق إلي الحد الأدنى .

هـ - خطر الائتمان

- يتمثل خطر الائتمان في عدم قدرة أحد أطراف الأداة المالية علي الوفاء بالتزاماته المالية في تواريخ استحقاقها مما يكبد الطرف الآخر خسارة ، وتعتبر أرصدة المدينين من الأصول المالية المعرضة لخطر الائتمان ، وتقوم الشركة بمتابعة مستمرة لأعمار الديون وإتخاذ اللازم بشأنها .

و - خطر السيولة

- يتمثل خطر السيولة في العوامل التي قد تؤثر علي قدرة الشركة علي سداد جزء أو كل لتزاماتها ، وطبقا لسياسة الشركة يتم الاحتفاظ بالسيولة المناسبة لتخفيض ذلك الخطر إلي الحد الأدنى .

ز - القيمة العادلة للأدوات المالية

- طبقا لأسس التقييم المتبعة في تقييم أصول والتزامات الشركة الواردة بالإيضاح (٢) فإن القيمة العادلة للأوراق المالية لا تختلف إختلافا جوهريا عن قيمتها الدفترية في تاريخ المركز المالي .

١٨- نصيب السهم في أرباح الفترة

- يتم حساب نصيب السهم في الأرباح (الخسائر) بعد خصم نصيب العاملين وحصصة مجلس الإدارة عملا لما جاء بمتطلبات الفقرة (١٢ / أ) من معيار المحاسبة المصري رقم ٢٢ بشأن نصيب السهم من الأرباح وذلك بقسمة صافي أرباح الفترة على المتوسط المرجح لعدد الأسهم العادية القائمة خلال العام وعندما يقترح مجلس الإدارة مشروع لتوزيع الأرباح خلال الفترة التالية لتاريخ إعداد القوائم المالية الجارية للشركة وقبل تاريخ اعتماد القوائم للإصدار يتم خصم حصصة العاملين ومكافأة (حصصة) مجلس الإدارة من الأرباح باعتبارها مبلغ تحت اعتماد الجمعية لمساهمي الشركة ، وقد بلغ نصيب السهم في الأرباح عن السنة المالية المنتهية في ٣٠ يونيو ٢٠٢١ مبلغ ٠,٠٣ جنية مصري للسهم مقابل ٠,٠٠٠ جنية مصري للسهم في ٣٠ يونيو ٢٠٢٠ .



٢٠٢٠/٦/٣٠	٢٠٢١/٦/٣٠	
<u>جنيه مصري</u>	<u>جنيه مصري</u>	صافي أرباح الفترة
٢١٩ ٤٦٤	٢٣٨ ٢٢٦	يخصم:
--	--	نصيب العاملين في الأرباح
--	--	حصة مجلس الإدارة
<u>٢١٩ ٤٦٤</u>	<u>٢٣٨ ٢٢٦</u>	الصافي القابل للتوزيع
٥ ٦٢٥ ٠٠٠	٥ ٦٢٥ ٠٠٠	المتوسط المرجح لعدد الأسهم
<u>٠,٠٤</u>	<u>٠,٠٤</u>	نصيب السهم من صافي أرباح الفترة

١٩ - الإلتزامات المحتملة

بسبب طبيعة إجراءات تقدير الإلتزامات الضريبية فإن الناتج النهائي لهذا التقدير من جانب مصلحة الضرائب قد لا يكون واقعياً ، لذا قد يوجد إلتزامات إضافية محتملة نتيجة الفحص الضريبي وتقدير مصلحة الضرائب للضرائب المستحقة على الشركة .

٢٠ - التغييرات في قائمة التدفقات النقدية

٢٠٢٠ / ٦ / ٣٠	٢٠٢١ / ٦ / ٣٠	
<u>جنيه مصري</u>	<u>جنيه مصري</u>	الضرائب المدفوعة
(٨٢١ ٧٥٠)	(٣ ٢٥٠)	بيــــــــــــــــان
--	(٢٢٢ ٢٧٨)	ضريبة الدخل المسددة عن عام ٢٠١٩ / ٢٠٢٠
<u>(٨٢١ ٧٥٠)</u>	<u>(٢٢٥ ٥٢٨)</u>	الضريبة على التوزيعات عن عام ٢٠٢١
		إجمالي الضرائب المدفوعة

٢١ - أرقام المقارنة

تم إعادة تبويب بعض أرقام المقارنة لعام ٢٠١٩ لتتطابق مع عرض القوائم المالية لهذه الفترة

٢٢ - أحداث هامة

شهد النصف الثاني من شهر مارس ٢٠٢٠ بداية تأثير إنتشار فيروس كورونا بالأسواق المصرية وقد أعلنت الحكومة المصرية عن مجموعة من التدابير غير مسبوقه لمكافحة الفيروس وإنتشاره، وقد قامت الشركة بدراسة وتقييم جميع المخاطر وإصدار حزمة من القرارات والتدابير للمحافظة على فريق العمل وتأمينه من مخاطر الكورونا وكذلك الاستمرار في توفير وتوصيل خدمات الشركة لعملائها ، وضمان إستمرار سلسلة الامداد والتموين والعمليات التشغيلية والبيع والتحصيل وتلبية إحتياجات ومتطلبات السوق خلال هذه الفترة .

وكان لهذا الحدث تأثير محدود على وضع الشركة الاقتصادي حالياً (مركزها المالي ونتائج أعمالها وتدفعاتها النقدية) .

لذا فمن المحتمل أن يكون للأحداث المشار إليها تأثير جوهري على الأصول والالتزامات والقيمة الإستردادية لها وكذا نتائج الأعمال خلال الفترات القادمة ، وما زال يتعدى في الوقت الراهن تحديد حجم هذا التأثير على الأصول والالتزامات المدرجة بالقوائم المالية الحالية ، حيث يعتمد حجم تأثير الأحداث المشار إليها على المدى المتوقع والفترة الزمنية التي ينتظر عندها انتهاء هذه الأحداث وما يترتب عليها من آثار .

